

TÜRKİYE’DE COVID-19 VE KRİZ YÖNETİMİ KONULU LİSANSÜSTÜ TEZLERİN BİBLİYOMETRİK ANALİZİ

Muhammed Mustafa ARIFLER¹,

¹Bilecik Şeyh Edebali Üniversitesi, L.E.E., ORCID ID: 0000-0002-4011-1974

İşletme ABD- Yönetim ve Organizasyon Yüksek Lisans Programı (Tezli) Bilecik/Türkiye

Prof. Dr. Gürkan HAŞİT²

²Bilecik Şeyh Edebali Üniversitesi, İ.İ.B.F., ORCID ID: 0000-0001-9093-4402

Öz

Günümüz toplumlarının yaşadığı temel problemler analiz edildiğinde karşımıza iç içe geçmiş karmaşık sorun yumakları çıkmaktadır. Bu açıdan bir problem birden fazla alanda etki oluşturabilmektedir. Akademik disiplinler sorunları anlamlandırmak adına öncelikle tanımlama yaparak sorunları kategorize etmeyi amaç edinmektedir. Sınıflandırma işleminden sonra çözüm geliştirme ve olası tehditlere karşıda öneriler geliştirilmektedir. Araştırmaya konu olan kriz yönetimi ve covid-19 kavramları incelendiğinde birçok alanda aynı anda olumlu ve olumsuz etkilerini bir arada barındırdığı anlaşılmakta olup, iki kavramın ağırlıklı yönelimi ve işleniş biçimleri geniş açıdan değerlendirilmektedir. Bu amaç doğrultusunda bibliyometrik analiz yöntemiyle literatür taraması yapılarak, YÖK Ulusal Tez Merkezinin veri tabanında yer alan ilgili lisansüstü tezler baz alınmaktadır. Toplamda 2936 adet lisansüstü tez incelemeye dâhil edilerek veriler Google Form programında işlenerek yorumlanabilecek grafiklere dönüştürüldü. Değerlendirme her iki konuyu altı başlık altında sınıflandırarak lisansüstü tezlerin yıllara, üniversitelere, enstitülere, alanlarına, danışman unvanlarına ve konularına göre dağılımını incelemektedir. Toplanan verilerden elde edilen bulgular kriz yönetimi ve Covid-19 üzerine çalışma yapmak isteyen araştırmacılara öncül oluşturması amaçlanmaktadır. Beraberinde bibliyometrik çalışmalara da öneriler sunmaktadır.

Anahtar Kelimeler: Kriz, Kriz Yönetimi, Covid-19, Lisansüstü Tezler, Bibliyometrik Analiz

¹ Bilecik Şeyh Edebali Üniversitesi, Lisansüstü Eğitim Enstitüsü, Yönetim ve Organizasyon Yüksek Lisans Programı, mustafaarifler@gmail.com

² Prof. Dr. Bilecik Şeyh Edebali Üniversitesi, Lisansüstü Eğitim Enstitüsü, gurkan.hasit@bilecik.edu.tr

BIBLIOMETRIC ANALYSIS OF GRADUATE THESIS ON COVID-19 AND CRISIS MANAGEMENT IN TURKEY

Muhammed Mustafa ARİFLER¹,

Bilecik Şeyh Edebali University, L.E.E., ORCID ID: 0000-0002-4011-1974

Business Administration - Management and Organization Master's Program (with Thesis) Bilecik/Türkiye

Prof. Dr. Gurkan HASIT²

Bilecik Şeyh Edebali University, İ.İ.B.F., ORCID ID: 0000-0001-9093-4402

Abstract

When the basic problems of today's societies are analyzed, we come across complex problem tangles that are intertwined. In this respect, a problem can have an impact in more than one area. Academic disciplines aim to categorize the problems by first defining them in order to make sense of the problems. After the classification process, solutions are developed and suggestions are made against possible threats. When the concepts of crisis management and covid-19, which are the subject of the research, are examined, it is understood that they have positive and negative effects in many areas at the same time, and the weighted orientation and processing styles of the two concepts are evaluated from a broad perspective. For this purpose, the literature is searched with the bibliometric analysis method and the related postgraduate theses in the database of the YÖK National Thesis Center are taken as a basis. A total of 2936 postgraduate theses were included in the examination, and the data was converted into graphics that could be interpreted by processing in the Google Form program. The evaluation examines the distribution of postgraduate theses according to years, universities, institutes, fields, advisor titles and subjects by classifying both subjects under six headings. The findings obtained from the collected data are aimed to form a precedent for researchers who want to work on crisis management and Covid-19. It also offers suggestions for bibliometric studies.

Keywords: Crisis, Crisis Management, Covid-19, Graduate Theses, Bibliometric Analysis

1. Giriş

Kriz tarih boyunca birçok farklı türüyle karşımıza çıkmaktadır. Zaman içerisinde ortaya çıkardığı sorunların çözümüne ilişkin farklı disiplinler geliştirilmiş ve disiplinler arası ortak çalışmalarla bulgular ortaya konmuştur. Gelişim gösteren kriz yönetimi uygulamaları yerel ve küresel ölçekte iç içe geçmiş kümülatif parametreleri bünyesinde barındırmaktadır. İşletmeler için beklenmedik zamanda ortaya çıkan gerilim ve risk faktörü bileşeni krizler işletmelerin varlığını tehdit edebilmektedir. (Öztürk, 2010:1) Bu açıdan 2019 yılı sonlarında gerçekleşen

¹ Bilecik Şeyh Edebali University, Graduate Education Institute, Management and Organization Master's Program, mustafaarifler@gmail.com

² Prof. Dr. Bilecik Şeyh Edebali University, Graduate Education Institute, gurkan.hasit@bilecik.edu.tr

küresel salgın Covid-19 hastalığının işletmeler üzerinde ki etkilerini kriz yönetimi ve kurumsal yönetim bağlamında değerlendirdiğimizde demografik, sosyal hayat, sağlık, ekonomik ve daha birçok alanda olumsuz değişimlere özellikle de finansal çöküntülere neden olduğu görülmektedir. (Erişti, 2022:20) Beraberinde salgın dönemini değerlendirebilen işletmeler krizi fırsata çevirmişlerdir. Burada devreye giren kriz yönetimi krizin negatif etkilerini önlemeyi, etkilerini azaltmayı işletmeyi ve paydaşlarını koruma altına alabilmektedir. Kriz yönetimiyle işletmeler olumsuzluklardan en az değer kaybına imkan tanıyacak en uygun stratejileri ve önlemlerin belirlenerek hayata geçirilmesini amaç edinmektedir. (Mete, 2023:21)

Kriz yönetiminin temel hedefi oluşabilecek krizlerden kaçınmak ve önceden tespit edilmesine imkan veren sistemleri oluşturmaktır. Karar aşamasında yer alan yöneticilerin kriz türleri hakkında bilgi sahibi ve değerlendirme yeteneğine sahip olması gerekmektedir. Krizi önleyici stratejiler aktif veya proaktif olarak belirlenmelidir. Krizler yapısı gereği iç içe geçmiş karmaşıklığı bünyesinde barındırmaktadır, bu sebeple basite alınmamalı ve uzman bir yaklaşım oluşturulmalıdır. (Güven, 2022:23)

Tarihin akışı içerisinde çeşitli dönemlerde görülen kitlesel salgın hastalıklara (tifo, kolera veba gibi) Çin’de ortaya çıkan insandan insana kolay bulaşma özelliğiyle Covid-19’da eklenerek modern zamanın krizine modern stratejiler geliştirilmiştir. Krizin etkileri teknolojik yeniliklerle minimize edilmeye çalışılmışsa da birçok işletme, kurum ve kuruluş olumsuz etkilerinden kaçınmamıştır. Ülkelerin sağlık sistemleri başta olmak üzere gıda, lojistik, ulaşım ve ekonomik sistemler çöküntü yaşamış ve kriz sonrası dönemde de olumsuz etkileri yaşanmaya devam etmektedir. Dünya Ticaret Örgütünün verilerine göre 2020 yılı içerisinde ürün ticareti %14.7’lik bir düşüş gerçekleşmiştir. (Ünver, 2021:38) 2019-2022 salgın dönemi boyunca oluşan negatif durumların üstesinden işletmeler, kriz yönetimi uygulamaları ile başarı elde etmeyi amaç edinmişlerdir.

Kriz hazırlık düzeylerine ve kriz döneminde geliştirilen kriz yönetimi uygulamalarına göre firmalar belirledikleri uzaktan çalışma, temassız alışveriş, bireylerin birbirine temas mesafesini artırmak, esnek mesai, sosyal devlet uygulamaları gibi stratejilerle işletme performansları artırmak istenmekte ve olası fırsatlar değerlendirilmektedir. (Ergin, 2021:68)

Günümüz dünyasının olanaklarının artılarının yanında eksileri de yer almaktadır. İşletmelerin, kurumların daha sık krizlerle karşı karşıya kalması sonucunda kriz yönetimi uygulamalarına ihtiyaç daha da artmıştır. İhtiyaç doğrultusunda kriz yönetimine ilişkin 1992-2023 yılları arasında ve Covid-19’a ilişkin 2020-2023 yılları arasında yayımlanan lisansüstü tezler incelenmiştir. Birden fazla inceleme sorusu ile bibliyometrik çözümleme yöntemiyle literatür taraması yapılmıştır. Bu yöntemle aynı araştırma konularının çeşitli alanlarının bilgileri toplanarak bütünsel bir sonuç elde edinilmeye çalışılmıştır. İlerleyen süreç içerisinde yapılması muhtemel araştırmalara bütüncül bir bakış açısı sunması amaçlanmıştır.

2. TEORİK ÇERÇEVE

Latince kitap ve ölçü bilimi kelimelerinin birleşimini ifade eden bibliyometri kavramı bilimsel süreçlerin işleyişini nicel olarak çözümlenmektedir. Bu yöntemle bilimsel alan geniş çerçeveden istatistiksel ve görsel olarak yorumlanmaktadır. Literatür çalışmalarında yayımlanan bilimsel araştırmalara atıf ve alıntı yapmak bilimsel etik ve bibliyometrik analize önemi arttırmaktadır. (Kaleci, 2023:28) Araştırma alanına derinlik kazandırılması makro ölçekte görünüme olanak tanımaktadır. Bibliyometrik analiz atıf, kişiler, kuruluşlar, ülkeler, kitap, makale, tez, patent gibi alanlarda çeşitli uygulamalar üzerine yapılan araştırmaları istatistiksel kombinasyonlar ile çözümlenmektedir. (Şahin, 2021:19)

Gerçekleştirilen çözümlenmelerden bir tanesi Öztürk ve Gök (2020)'e aittir. Çalışma içerisinde Covid-19 dönemini konu alan araştırmaların eğilimleri tespit edilmesi amaç edinilmiştir. Bu çerçevede WSCC (Web of Science Core Collection) veri tabanında bulunan yönetim başlıklı 440 makale bibliyometrik analiz yöntemiyle atıf ve ortak atıf analizi, bibliyografik eşleştirme, ortak varlık analizi, bibliyometrik haritalama ve ortak yazar analizleri değerlendirilmeye alınmıştır. Liderlik, kriz yönetimi, iş aile dengesi, tüketici davranışları anahtar kelimeleri öncülüğünde gelecekte yapılacak bibliyometrik analizlerin aile işletmeleri ve KOBİ'ler üzerine yapılmasını veri olarak ortaya koymuştur. Covid-19 sürecinden en çok etkilenebilen ve ilerleyen zaman aralığında oluşabilecek diğer salgın süreçlerinde de etkileneceği düşünülen işletmeler olduğunu varsaymaktadır. (Öztürk ve Gök, 2020:84)

2022 yılında yapılan bir başka araştırma ise Uslu ve Hancıoğlu (2022) tarafından yapılmıştır. Covid-19 yönetim süreçlerini belirleyen kriterlere göre 81 makale üzerinden bibliyometrik analizi gerçekleştirilmiştir. Grafik ve tablo analizleriyle bu alanda yayınlanan makale sayısının en fazla olduğu ülkenin Türkiye (%49,38) olduğu ve %85,19'unun çok yazarlı olduğu belirlenmiştir. Araştırma sonucunda yönetim süreçleri, kriz yönetimi, insan kaynakları yönetimi, risk ve atık yönetimi konularının ağırlık kazandığını tespit edilmiştir. (Uslu ve Hancıoğlu, 2022: 1803)

Bir diğer araştırma ise Hoşnut (2019) 1992-2017 yılları arasında Türkiye'de gerçekleşen kriz yönetimi araştırmalarını bibliyometrik yöntemle inceleyerek akademik birikimi ortaya koymaya çalışmıştır. Bunun için Kriz yönetimi anahtar kelime olarak kullanarak 161 lisansüstü tezi incelemiştir. Çalışma sonucunda 183 farklı anahtar kelime kullanıldığını sırasıyla en çok kullanılan kelimelerin kriz yönetimi ve kriz olduğunu tespit etmiştir. (Hoşnut, 2019: 620)

Seyhan ve Öztürk (2021) ise WSCC (Web of Science Core Collection) veri tabanında Covid-19 başlıklı 52305 yayını görsel haritalama teknikleriyle analiz yapmıştır. Bu kapsamda VOSviewer yazılımını kullanarak kelime, atıf ve bibliyometrik eşleştirme incelemelerini gerçekleştirmiştir. Sonucunda sırasıyla en fazla yayın yapan ülkeleri Amerika Birleşik Devletleri, Çin olduğunu ve Türkiye'nin de 1253 yayın ile 13. Sırada olduğunu tespit etmiştir. (Seyhan ve Öztürk 2021: 1814)

Karaboğa ve Karaboğa (2021) çalışmalarında Covid-19 pandemi sürecinin işletmelerin dijital dönüşüm performanslarını Web of Science veri tabanında 111 makale üzerinde inceleme yaparak küresel ölçekte bir değerlendirme sunmaya çalışmışlardır. En fazla yayın yapan ülkelerin başında Amerika Birleşik Devletleri, Çin İngiltere ve Avustralya olduğunu ve çalışmaların dört farklı grupta (Covid-19 ve İşletmelerde Dijital Dönüşüm, Covid-19 ve Tedarik Zincirlerinde Dijital Dönüşüm, Covid-19 ve Sağlık Sektöründe Dijital Dönüşüm ve Covid-19 ve İşletmelerin Dijital geleceği) toplandığını tespit etmiştir. (Karaboğa ve Karaboğa 2021: 110)

Bir başka çalışma ise Kaya ve Türkmen (2022) Web of Science veri tabanında kayıtlı 2019-2021 yılları arasında yayınlanan 1168 makaleyi inceleme konusu yapmıştır. Yayınlanan makalelerde 2716 farklı anahtar sözcük olduğunu ilk üç kelimenin ise covid-19, sars-cov-2 ve pandemic olduğunu tespit etmiştir. Sonucunda da en çok atıf yapılan niteliklerin Covid-19 hastalığının özellikleri, bulaşma yolları ve hastalar üzerinde etkilerinin üzerine yoğunlaştığını saptamıştır. (Kaya ve Türkmen 2022:362)

Tosyalı iletişim çalışmaları kapsamında medya ve iletişim çalışmalarının profilini ortaya çıkarmayı amaç edinmiştir. Pandeminin ilk yılı içerisinde Dergipark'ta yayımlanan 157 makalenin atıf analizini ve bibliyometrik verilerini incelemiştir. Sonucunda makalelerin %83.42'ünün Türkçe yazıldığını başlıca konuların sağlık iletişimi, yeni medya, pazarlama iletişimi ve gazetecilik konularının olduğunu tespit ederek, covid-19 döneminde iletişimin hangi alt konulara odaklandığını ortaya koymuştur. (Tosyalı 2021: 1600)

2022 yılında Köroğlu ve Atay tarafından yapılan çalışmada ise içerik analizi kapsamında Web of Science veri tabanında kayıtlı 2019-2022 yılları arasında yayımlanan 220 adet makalenin incelenmesi gerçekleştirilmiştir. Yönetim, işletme ve davranış bilimleri ana başlıklarında yapılan çözümleme sonucunda en fazla Amerika Birleşik Devletleri'nin makale yayımladığını, en fazla iki yazarlı makalelerin olduğunu ve en çok araştırılan konunun iş performansı olduğunu tespit etmiştir. (Köroğlu ve Atay 2022:173)

Yapılan tarama sonucunda Covid-19 ve Kriz Yönetimi için doğrudan yapılmış bir bibliyometrik analiz tespit edilememiştir. Beraberinde yapılan araştırmalar daha alt başlıkları inceleme konusu yapmıştır. Bu nedenle daha kapsamlı olması ve kriz yönetimi ve Covid-19 temelinde literatür taramasının yapılması önem arz edeceği değerlendirilmiş olup YÖK Ulusal Tez Merkezinin veri tabanı taranmıştır.

3. ARAŞTIRMANIN YÖNTEMİ

Araştırmada Yükseköğretim Kurulu Ulusal Tez Merkezi verilerinde yer alan 1992-2023 tarihleri arasında yayımlanan Kriz Yönetimi içerikli 706 ve 2020-2023 tarihleri arasında yayımlanan Covid-19 içerikli 2230 tane lisansüstü tezler araştırmanın evrenini oluşturmaktadır.

2023 yılı lisansüstü tezlerinin yayım tarihi olarak 30.05.2023 tarihi referans alınmıştır. Analiz verilerinin elde edilebilmesi için kriz yönetimi ve covid-19 içerikli çalışmalara tez adları kısıtlaması ile arama yapılarak sınırlama yapılmıştır. Bu kapsamda 32 yıllık bir aralıkta kriz yönetimi adına 602 adet yüksek lisans tezi, 104

adet doktora tezi ve 4 yıllık Covid-19 başlığında 2000 adet yüksek lisans tezi, 230 adet doktora tezi değerlendirilmeye alınmıştır.

Erişim izni verilmeyen kriz yönetimi başlıklı 106 adet tez ve covid-19 içerikli 2132 adet yayın değerlendirilmeye alınmamıştır. Toplam 2936 adet lisansüstü yayın incelenerek araştırma bulguları sunulmuştur. Bibliyometrik analiz yöntemiyle toplanan veriler Google Formlar programı ile kayıt altına alınarak birbirinden farklı konularda grafik haline getirilerek verilerin yüzdelik ve sıklık değerleri gösterilmiştir.

Araştırma kapsamında aşağıda yer alan sorulara cevap bulunmaya çalışılmıştır:

1. Kriz Yönetimi içerikli lisansüstü tezlerin yıllara göre dağılımı nedir?
2. Kriz Yönetimi içerikli lisansüstü tezlerin üniversitelere göre dağılımı nedir?
3. Kriz Yönetimi içerikli lisansüstü tezlerin enstitülere göre dağılımı nedir?
4. Kriz Yönetimi içerikli lisansüstü tezlerin tiplerine göre dağılımı nedir?
5. Kriz Yönetimi içerikli lisansüstü tezlerin danışman unvanlarına göre dağılımı nedir?
6. Kriz Yönetimi içerikli lisansüstü tezlerin araştırma konularına göre dağılımı nedir?
7. Covid-19 içerikli lisansüstü tezlerin yıllara göre dağılımı nedir?
8. Covid-19 içerikli lisansüstü tezlerin üniversitelere göre dağılımı nedir?
9. Covid-19 içerikli lisansüstü tezlerin enstitülere göre dağılımı nedir?
10. Covid-19 içerikli lisansüstü tezlerin tiplerine göre dağılımı nedir?
11. Covid-19 içerikli lisansüstü tezlerin danışman unvanlarına göre dağılımı nedir?
12. Covid-19 içerikli lisansüstü tezlerin araştırma konularına göre dağılımı nedir?

3.1. Araştırmanın Amacı

Araştırma Covid-19 küresel salgınının etkilerinin ve kriz yönetimine duyulan ihtiyacın bilimsel açıdan değerlendirilen lisansüstü tezlerin sistematik bir şekilde bibliyometrik analiz yöntemiyle değerlendirilmesi amaçlanmaktadır. Söz konusu alanlarda araştırma yöntemlerine ve diğer ölçütlere bir çerçeve kazandırması ve araştırmacılara yeni çalışmalar yapılabilmesine katkı sunması hedeflenmektedir.

3.2. Araştırmanın Sınırlılıkları

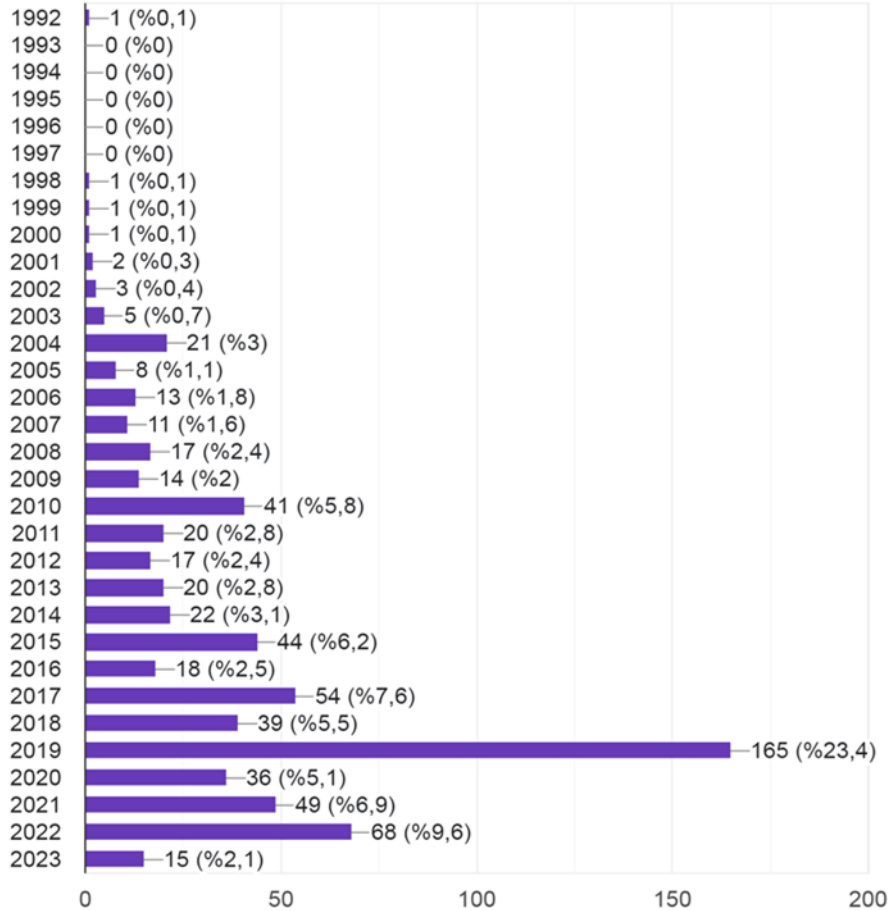
Araştırmanın birincil derecede ki sınırlılığı Yükseköğretim Kurulu Ulusal Tez Merkezi veri tabanındaki zaman aralığı ve güncel pozisyonun ortaya çıkarılmasının yeterli olacağı fikriyle 1992-2023 tarihleri arasında 32 yıl içerisinde yayımlanan Kriz Yönetimi içerikli 706 adet ve 2020-2023 tarihleri arasında 4 yıl içerisinde yayımlanan Covid-19 içerikli 2230 tane lisansüstü tez ile sınırlandırılmıştır. Sınırlandırılmaldan bir diğeri ise Yükseköğretim Kurulu Ulusal Tez Merkezi veri tabanında yer alan izinsiz çalışmalara erişim sağlanamamasıdır.

4. BULGULAR

Araştırma bulguları sonucunda oluşan veri kümeleri sayı ve yüzdelik değerleri grafikler halinde takdim edilmiştir. Toplam 12 adet soru ile literatür taraması sonuçları listelenmiştir. İlk grafikte lisansüstü tezlerin yıllara göre dağılımı yer almaktadır.

Grafiğe göre kriz yönetimi içerikli en fazla tez 2019 yılında (23,4) yayımlanmıştır. Grafik incelendiğinde 1993-1997 yılları arasında bu alanda bir çalışmanın olmadığı ve belirli yıllarda yoğunluk olduğu tespit edilmiştir. Belirli dönemlerde oluşan artış 2019 yılında zirve yapmış ve 2020 yılında yaşanan Covid-19 küresel salgını sonrası bu alanda üretilen araştırmalarda düşüş yaşandığı anlaşılmıştır. Düşüşe rağmen yıldan yıla düzenli artışla 2020 yılında 36 (%5,1) adet lisansüstü tez 2022 yılında 68 (%9,6) adet rakamına ulaşmıştır.

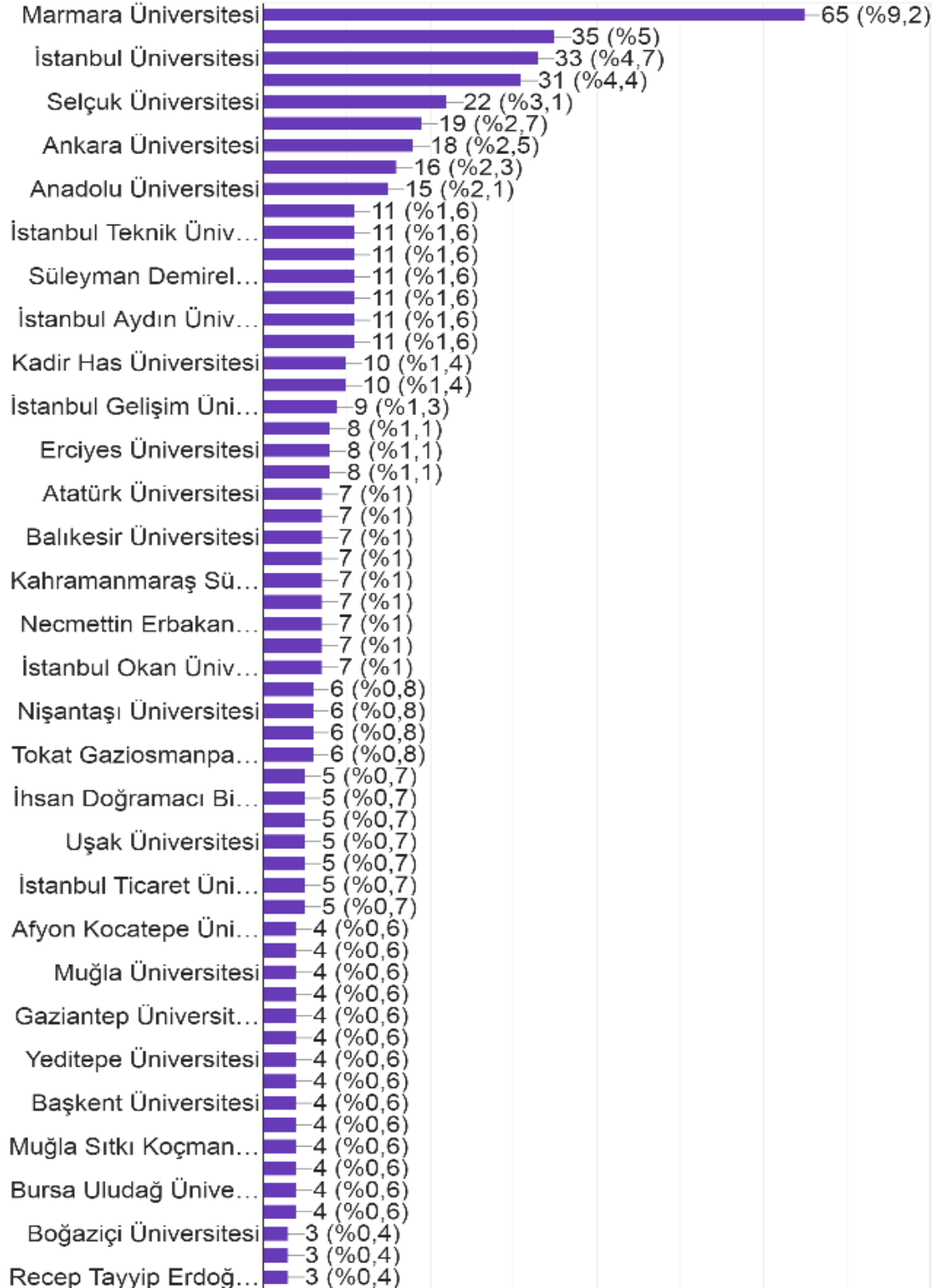
Tablo 1. Kriz Yönetimi İçerikli Lisansüstü Tezlerin Yıllara Göre Dağılımı Nedir? Sorusuna Verilen 706 yanıtın Analiz Grafiği.

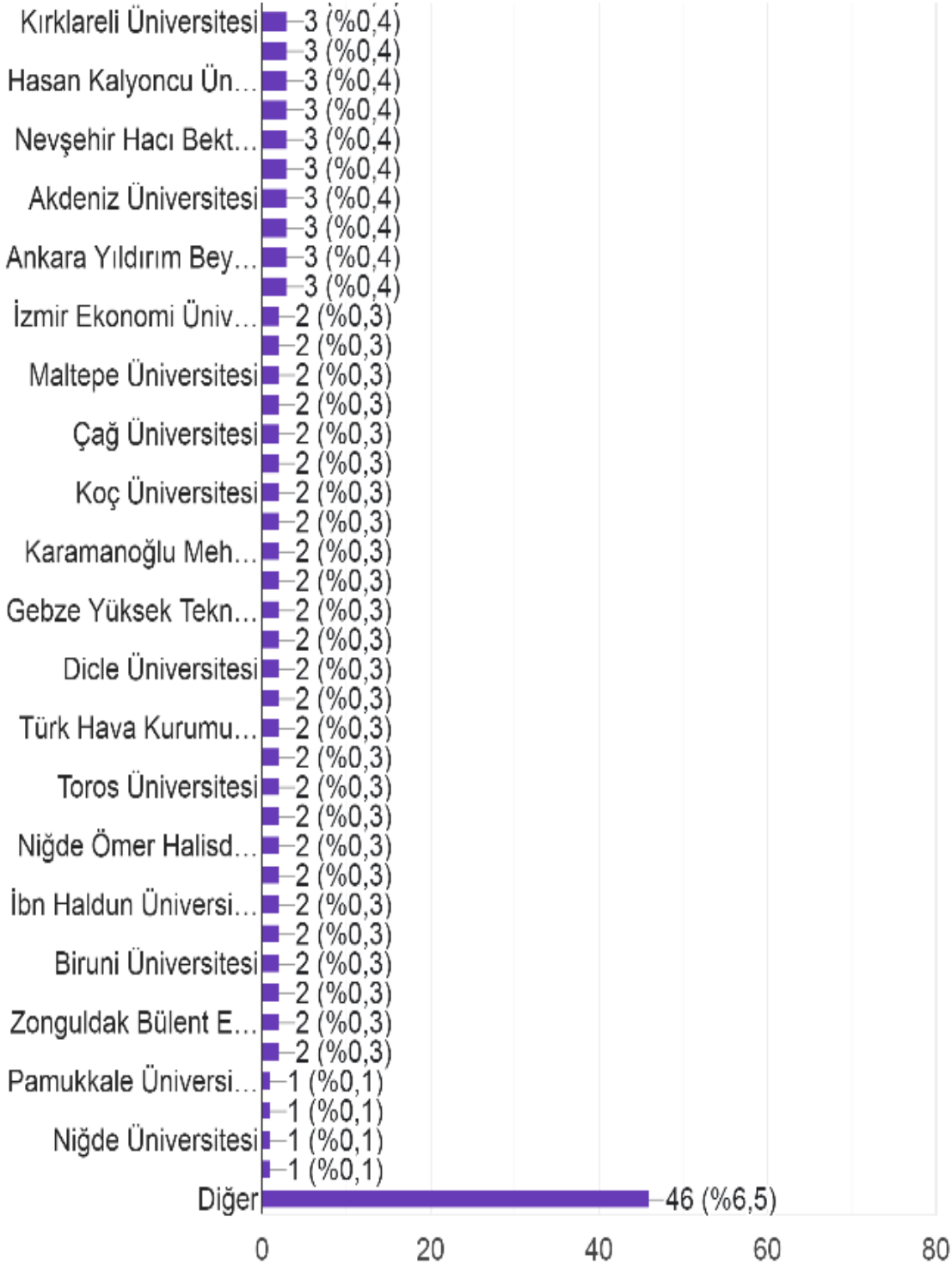


Tablo 2’de YÖK Tez Bankasında yer alan tüm üniversitelerin dağılımı yer almaktadır. Dağılım incelendiğinde en fazla tez Marmara Üniversitesi tarafından 65 (%9,2) adetle birinci sırada bulunmaktadır. En yakın ikinci

üniversite 35 (%5) adet ile İstanbul Üniversitesi'dir. Tabloda diğer adıyla yer alan 209 üniversitede ise 46 (%6,5) adet lisansüstü tez yayımladığı görülmektedir.

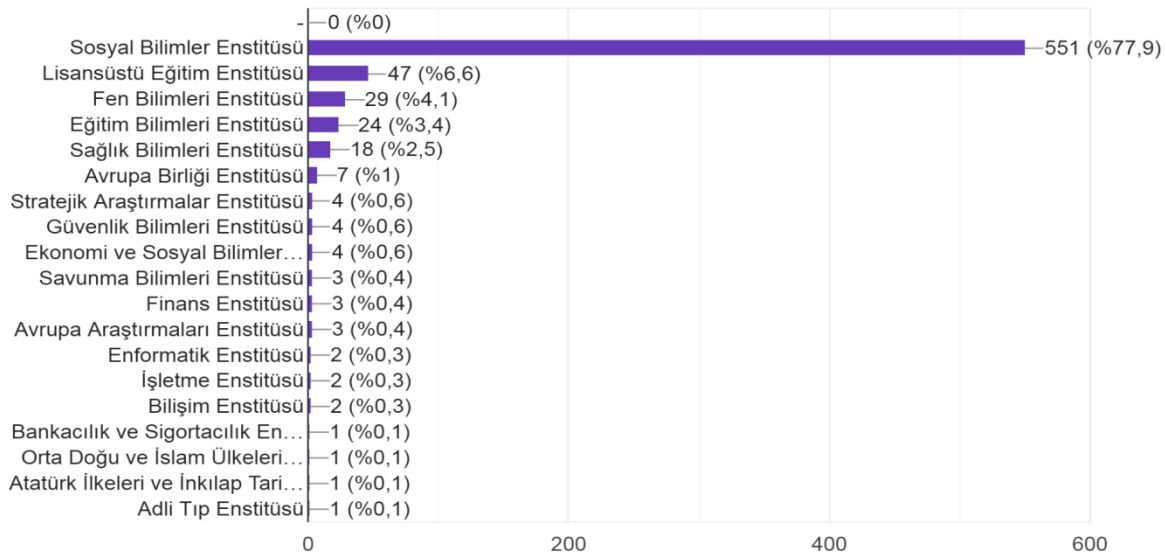
Tablo 2. Kriz Yönetimi İçerikli Lisansüstü Tezlerin Üniversitelere Göre Dağılımı Nedir? Sorusuna Verilen 706 Yanıtın Analiz Grafiği.





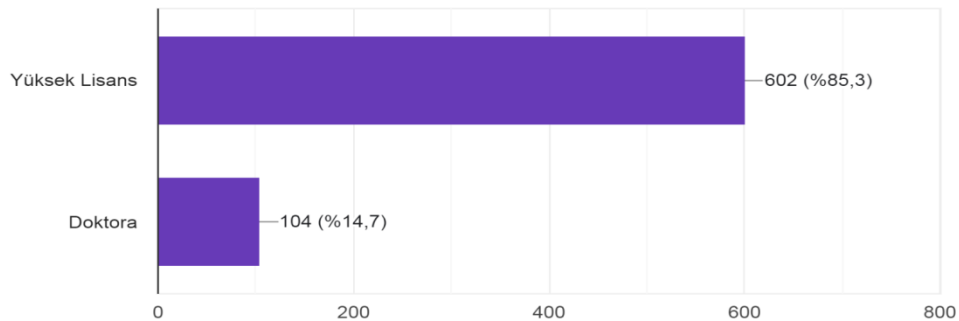
Tablo 3'te veri tabanında yer alan 241 enstitüden 551 (%77,9) adet yayımlanan tez ile birinciliği Sosyal Bilimler Enstitüsü almaktadır. İkinci sırada 47 (%6,6) adet ile Lisansüstü Eğitim Enstitüsü, üçüncü sırada 29 (%4,2) adet ile Fen Bilimleri Enstitüsü yer almaktadır. Bu alanda büyük çoğunluğun Sosyal Bilimler Enstitüsünde yer aldığı görülmektedir. Veri tabanında yer alan diğer 222 Enstitünün bu alanda tez yayınlanmadığı anlaşılmıştır.

Tablo 3. Kriz Yönetimi İçerikli Lisansüstü Tezlerin Enstitülere Göre Dağılımı Nedir? Sorusuna Verilen 706 Yanıtın Analiz Grafiği.



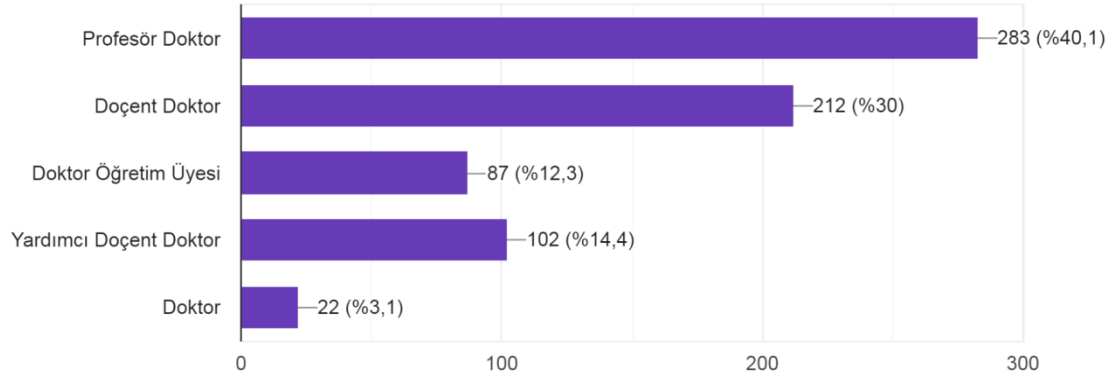
Tablo 4' te ise 706 adet lisansüstü tezin 602 (%85,3) ile yüksek lisans, 104 (%14,7) adet tezin doktora olduğu anlaşılmıştır.

Tablo 4. Kriz Yönetimi İçerikli Lisansüstü Tezlerin Tiplerine Göre Dağılımı Nedir? Sorusuna Verilen 706 Yanıtın Analiz Grafiği.



Tezler danışman unvanlarına göre dikkate alındığında 283 (%40,1) adet ile en fazla profesör doktor unvanlı akademisyenlerin danışmanlık yaptığı tespit edilmiştir. Bu alanda en az danışmanlığı ise doktor unvanlı akademisyenlerin yaptığı anlaşılmıştır.

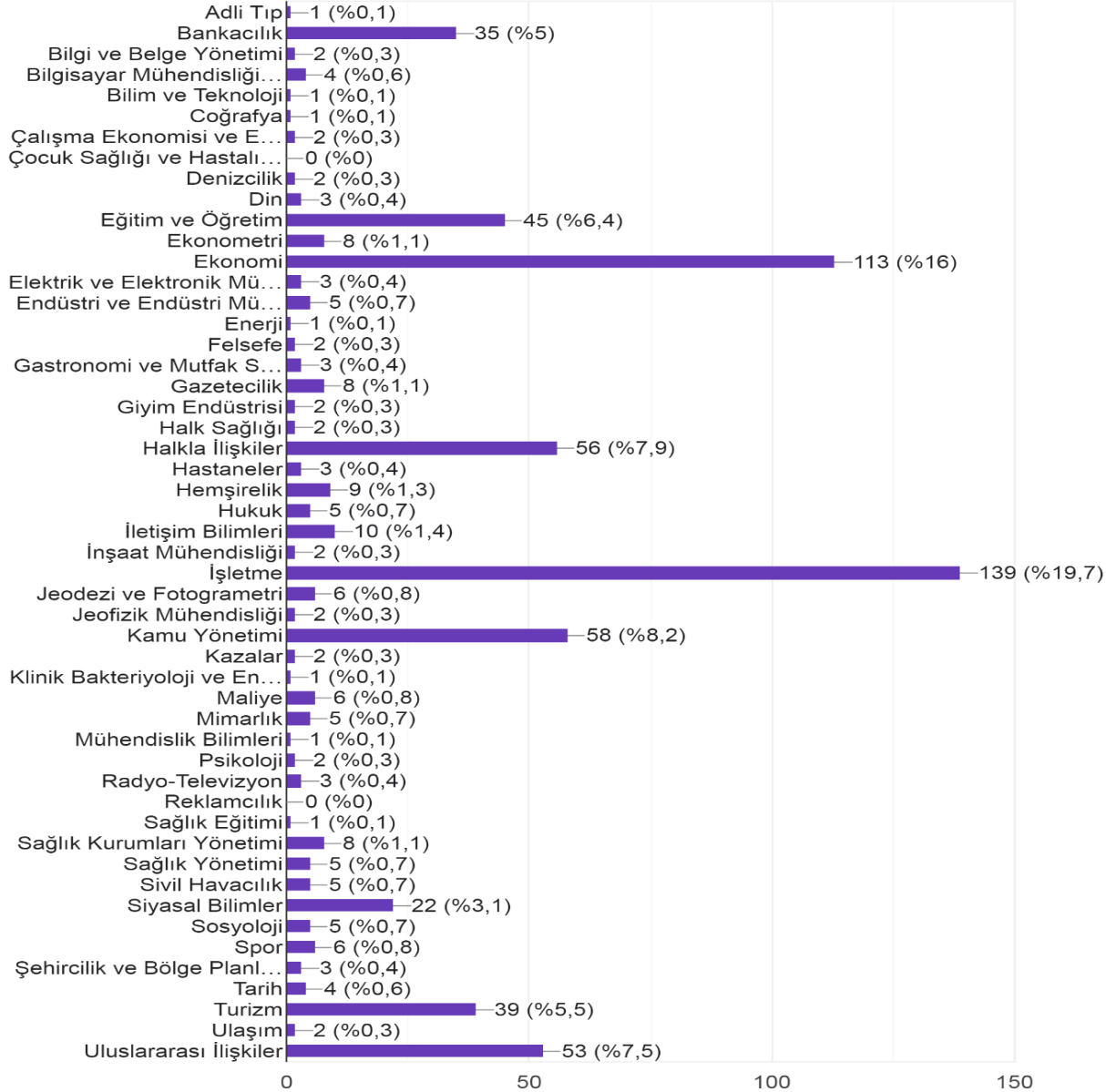
Tablo 5. Kriz Yönetimi İçerikli Lisansüstü Tezlerin Danışman Unvanlarına Göre Dağılımı Nedir? Sorusuna Verilen 706 Yanıtın Analiz Grafiği.



Tablo 6’da yer alan araştırma konuları incelendiğinde ilk sırada 139 (%19,7) adet ile İşletme konusu, ikinci sırada ise 113 (%16) adetle ekonomi alanı, üçüncü sırada ise 58 (%8,2) adet ile kamu yönetimi yer almaktadır. Bu alanda Çocuk Sağlığı ve Hastalıkları ve Reklamcılık alanlarında hiç araştırma yapılmadığı tespit edilmiştir. Araştırma konularını yoğunluk derecesine göre sıraladığımızda işletme, ekonomi ve kamu yönetiminin yanı sıra halkla ilişkiler, uluslararası ilişkiler, eğitim ve öğretim, turizm, bankacılık ve siyasal bilimler açısından da farklı açılardan araştırmalara konu olduğu görülmüştür. Bu alanların haricinde 42 farklı disiplin üzerine de çalışmaların yapıldığı tespit edilmiştir.

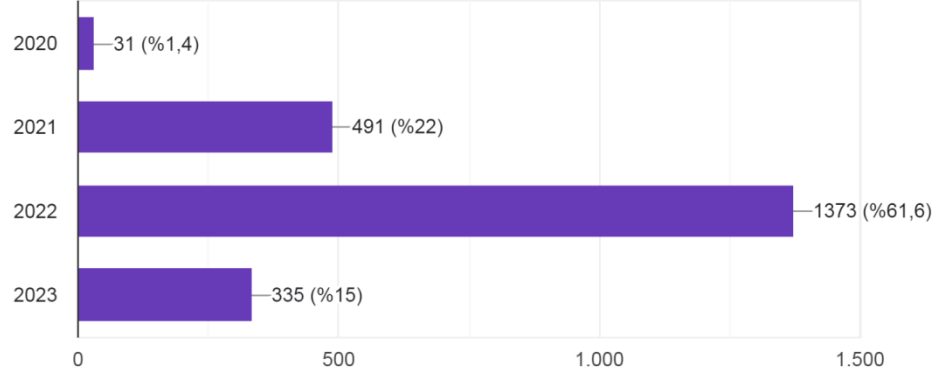
Tablo 6. Kriz Yönetimi İçerikli Lisansüstü Tezlerin Araştırma Konularına Göre Dağılımı Nedir?

Sorusuna verilen 706 Yanıtın Analiz Grafiği



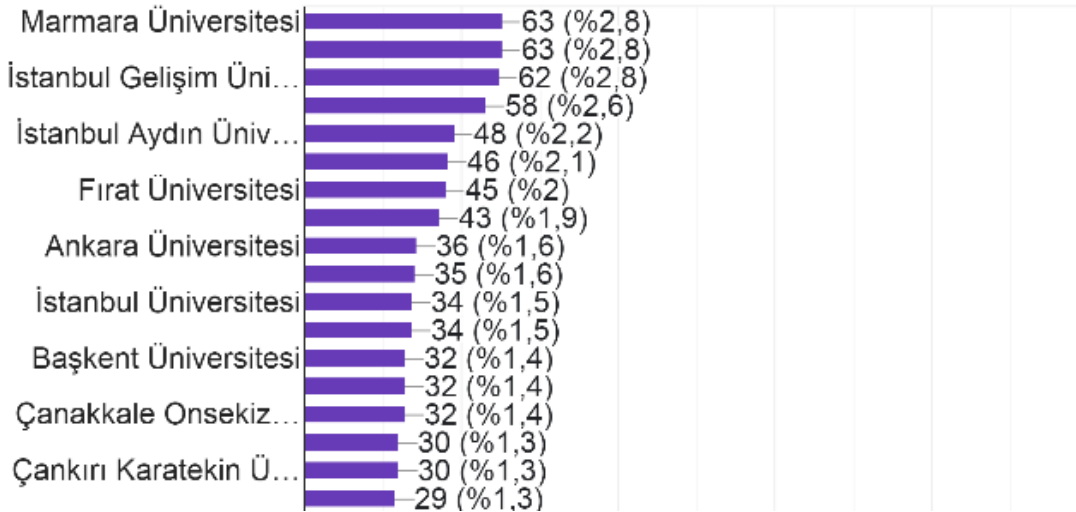
Tablo 7’de Covid-19 içerikli tezler salgın hastalığın çıktığı yıl 31 (%1,4) adet olduğu yoğunluğun ise 2022 yılında 1373 (%61,6) adetle en üst seviyeye çıktığı tespit edilmiştir. 2023 yılı verilerinin ise günden güne değişiklik yaptığı görülmüştür.

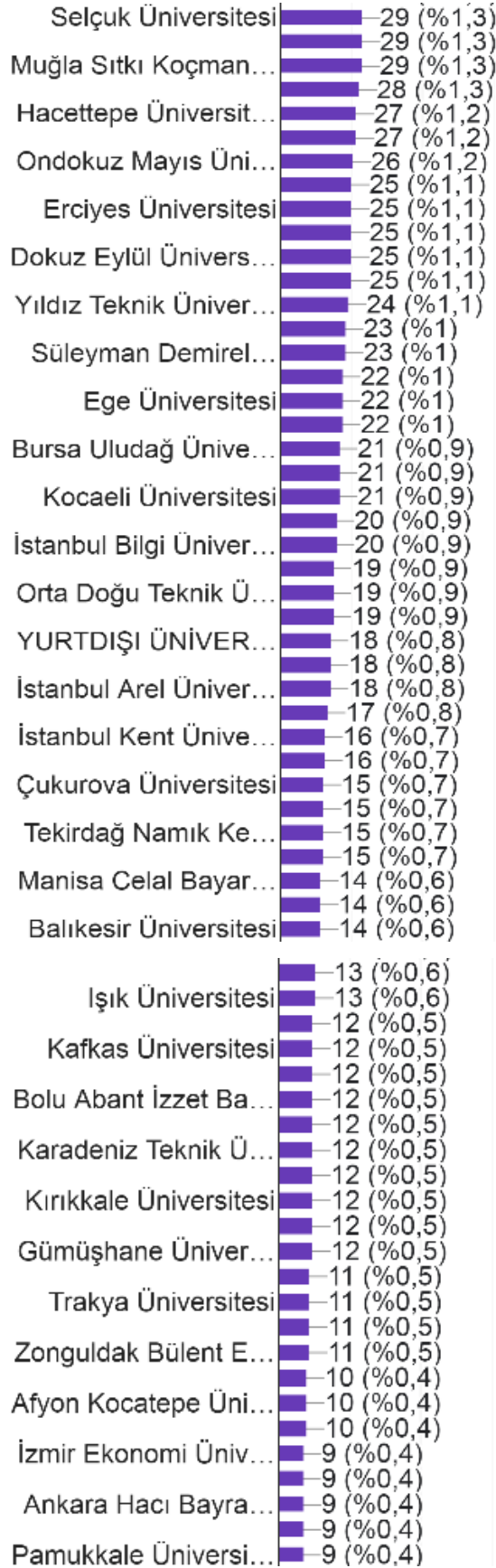
Tablo 7. Covid-19 İçerikli Lisansüstü Tezlerin Yıllara Göre Dağılımı Nedir Sorusuna Verilen 2230 Yanıtın Analiz Grafiği.

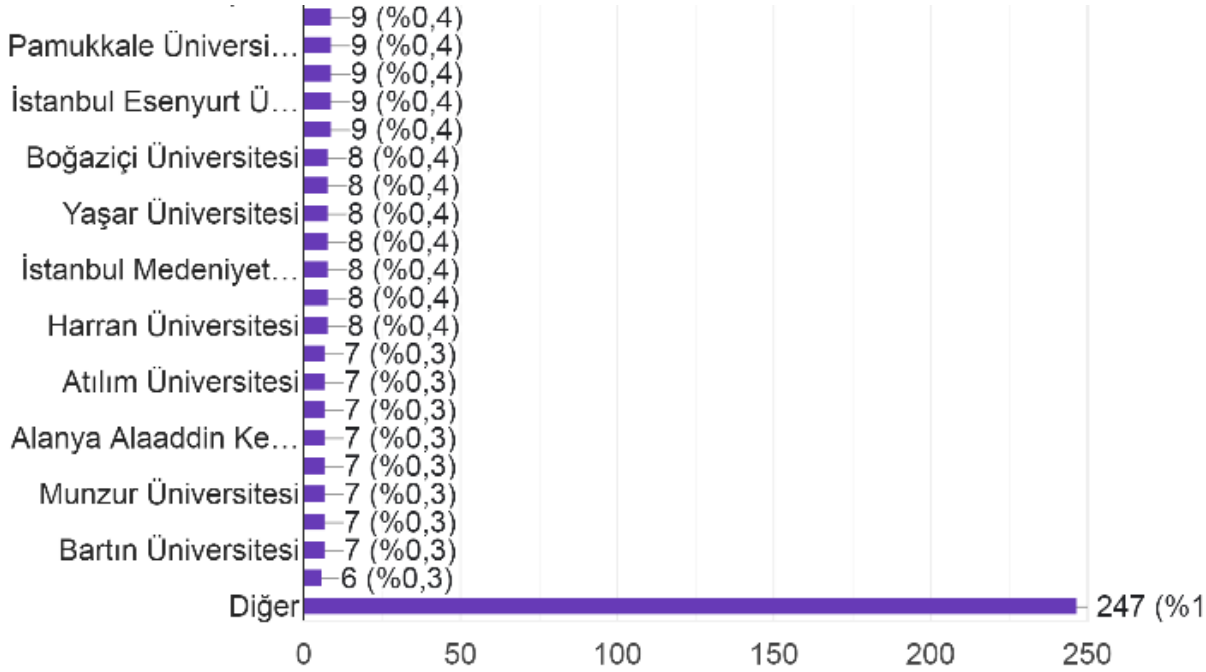


Tablo 8’de YÖK Tez Bankasında yer alan tüm üniversitelerin dağılımı yer almaktadır. Dağılım incelendiğinde en fazla tez Marmara Üniversitesi ve İstanbul Gelişim Üniversitesi tarafından 63 (%2,8) adetle birinci ve ikinci sırada yer alırken üçüncü üniversite ise 62 (%2,8) adet ile İstanbul Aydın Üniversitesi olduğu tespit edilmiştir. Tabloda diğer adıyla yer alan 207 üniversitede ise 247 (%11,1) adet lisansüstü tez yayımladığı anlaşılmıştır.

Tablo 8. Covid-19 İçerikli Lisansüstü Tezlerin Üniversitelere Göre Dağılımı Nedir? Sorusuna Verilen 2230 Yanıtın Analiz Grafiği

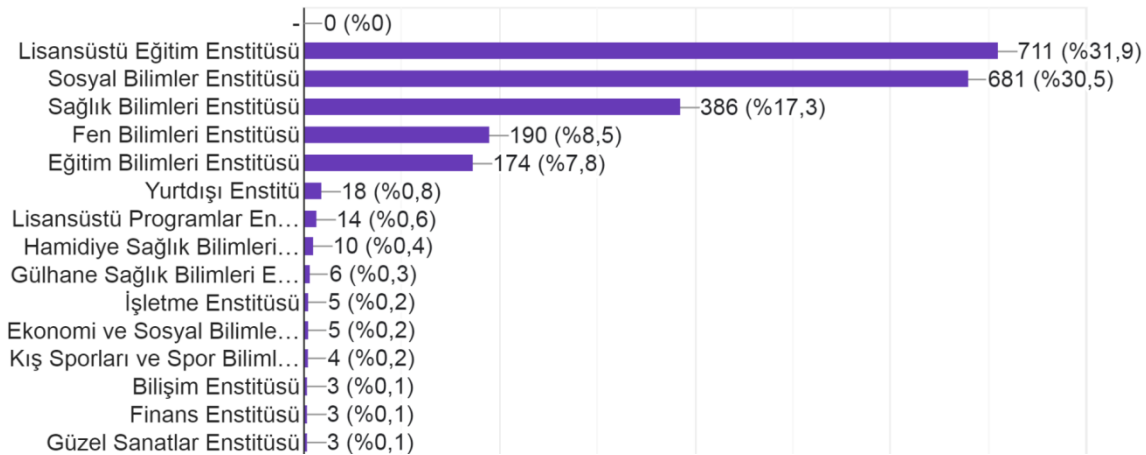


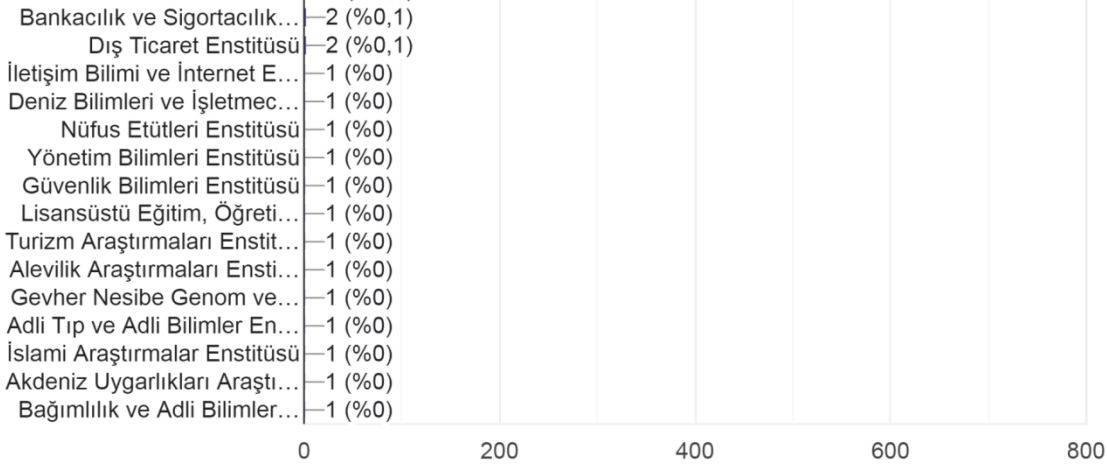




Tablo 9’da yer alan 241 enstitüden 711 (%31,9) adet yayımlanan tez ile birinciliği Lisansüstü Eğitim Enstitüsü almaktadır. İkinci sırada 681 (%30,5) adet ile Sosyal Bilimler Enstitüsü, üçüncü sırada ise 386 (%17,3) adet ile Sağlık Bilimleri Enstitüsü yer almaktadır. Bu alanda büyük çoğunluğun Lisansüstü Eğitim ve Sosyal Bilimler Enstitüsünde yer aldığı görülmektedir. Veri tabanında yer alan diğer 211 Enstitünün bu alanda tez yayınlanmadığı tespit edilmiştir.

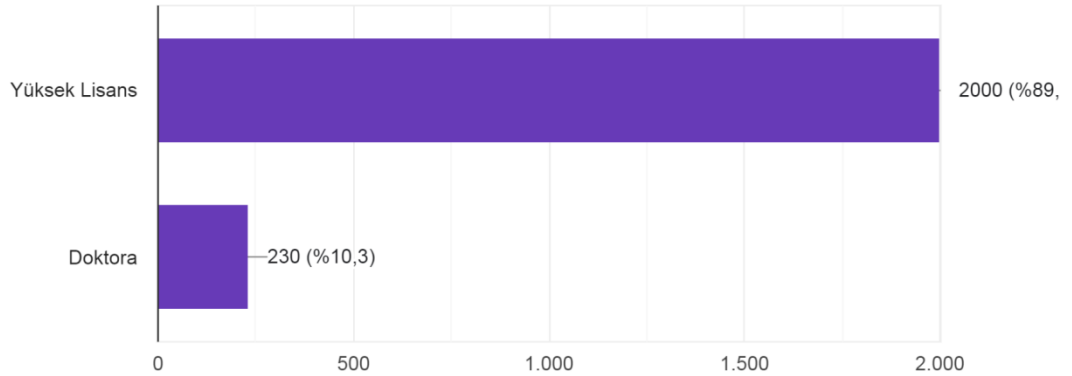
Tablo 9. Covid-19 İçerikli Lisansüstü Tezlerin Enstitülere Göre Dağılımı Nedir? Sorusuna verilen 2230 Yanıtın Analiz Grafiği.





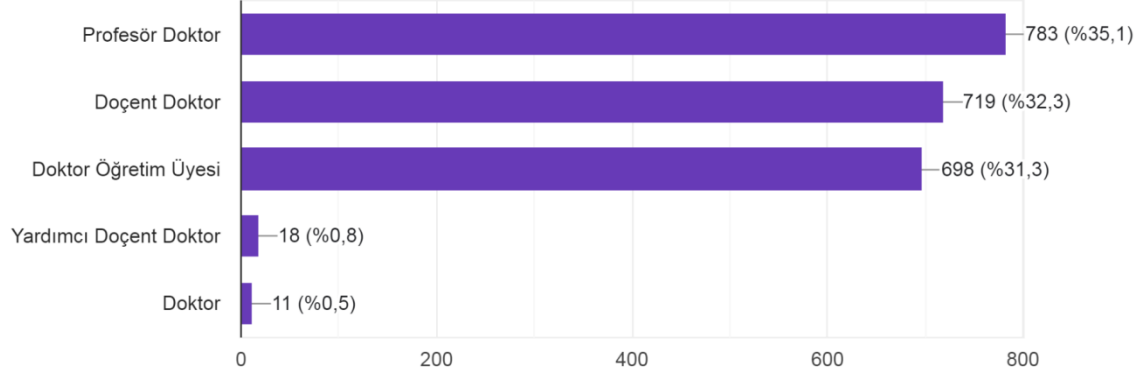
Tablo 10'da tespit edilen duruma göre yüksek lisans alanında 2000 (%89,7) adet ve 230 (%10,3) adet doktora tezi yayımlandığı tespit edilmiştir.

Tablo 10. Covid-19 İçerikli Lisansüstü Tezlerin Tiplerine Göre Dağılımı Nedir? Sorusuna Verilen 2230 Yanıtın Analiz Grafiği.



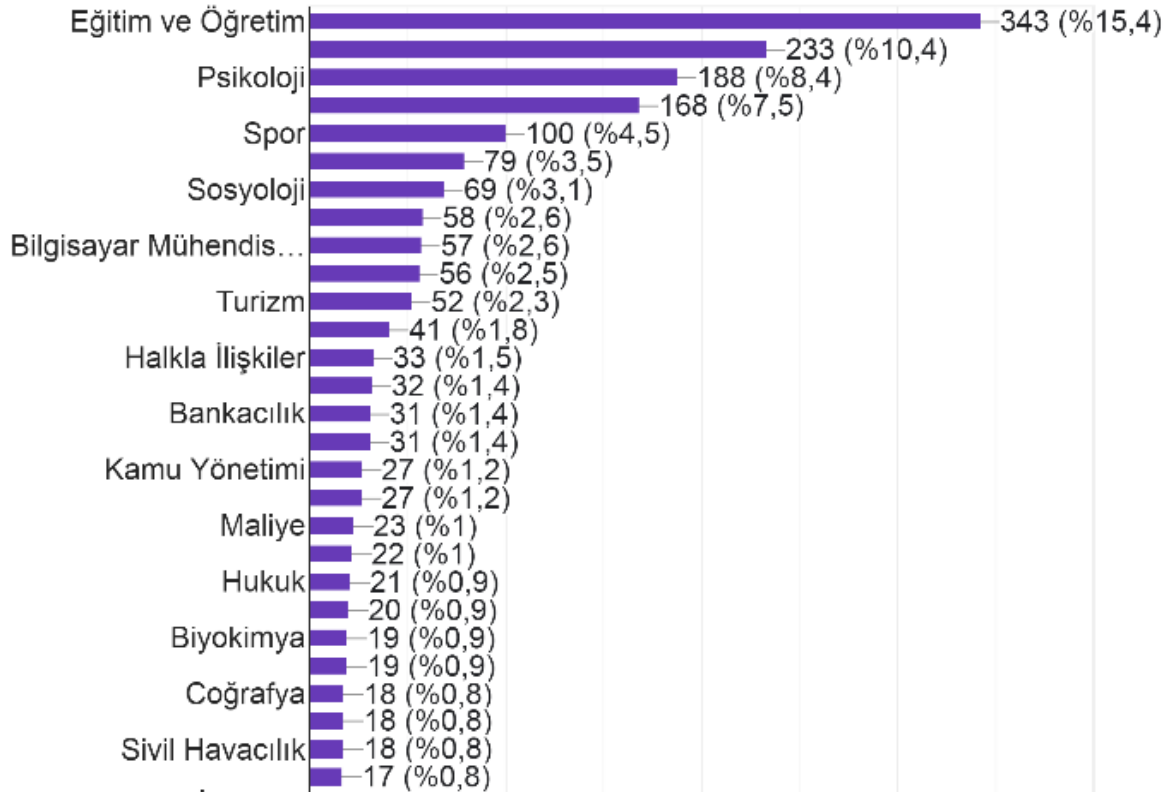
Covid-19 içerikli lisansüstü tezlerin yoğunluğunu 783 (%35,1) adet ile profesör doktor, 719 (%32,3) adetle doçent doktor ve 698 (%31,3) adetle doktor öğretim üyesi oluşturmaktadır. Bu alana yüksek unvana sahip akademisyenlerin önem verdiği anlaşılmaktadır.

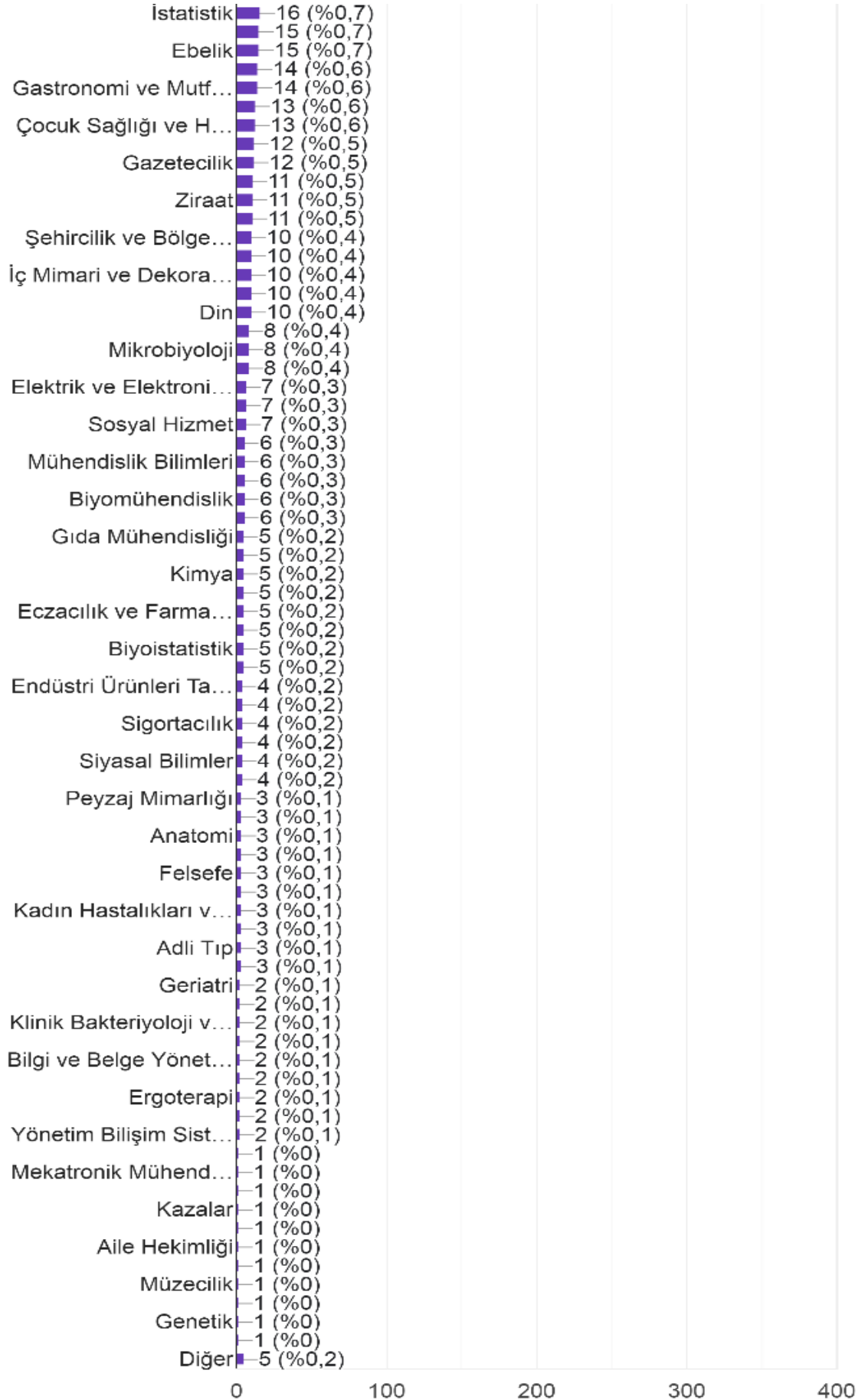
Tablo 11. Covid-19 İçerikli Lisansüstü Tezlerin Danışman Unvanlarına Göre Dağılımı Nedir? Sorusuna Verilen 2229 Yanıtın Analiz Grafiği.



Tablo 12’de bulunan araştırma konuları incelendiğinde ilk sırada 343 (%15,4) adet ile Eğitim ve Öğretim konusu, ikinci sırada ise 233 (%10,4) adetle işletme alanı, üçüncü sırada ise 188 (%8,4) adet ile psikoloji yer aldığı tespit edilmiştir.

Tablo 12. Covid-19 İçerikli Lisansüstü Tezlerin Araştırma Konularına Göre Dağılımı Nedir? Sorusuna Verilen 2230 Yanıtın Analiz Grafiği.





Sonuç

Bu araştırmada geçmişten günümüze önem ve değer kazanan, her alanda etkisinin görüldüğü kriz yönetimi ve covid-19 kavramlarının lisansüstü tezlerde karşılığı incelenmiştir. Yüksek Öğretim Kurulu Ulusal Tez Merkezi veri tabanında yapılan inceleme sonucunda 1992-2023 tarihleri arasında yayımlanan kriz yönetimi içerikli 706 adet lisansüstü tez, 2020-2023 tarihleri arasında yayımlanan Covid-19 içerikli 2230 tane lisansüstü tez değerlendirme kapsamına dâhil edilmiştir. Detayda 32 yıllık bir aralıkta kriz yönetimi adına 602 adet yüksek lisans tezi, 104 adet doktora tezi ve 2020 ile 2023 yılları arasında yayımlanan tezler arasında aranan Covid-19 başlığı altında 2000 adet yüksek lisans tezi, 230 adet doktora tezi yer almaktadır.

Kriz yönetimi alanında en fazla yoğunluğun 2019 yılında olduğu, Covid-19 alanında ise 2022 yılında olduğu tespit edilmiştir. Bu yıllarda oluşan yoğunluğun kriz yönetimi açısından 2016 yılında yaşanan askeri darbenin, 2017 yılında yapılan anayasa değişikliğinin ve küresel ölçekte güncellenen kriz türlerinin etkisinin olduğu ve 2019 yılından sonra düşüşe geçmesinin sebebi akademik araştırmaların Covid-19 alanına yönelmesiyle ilişkilendirilmektedir. Covid-19 açısından ise hem hastalığın küresel ölçekte etki çapını artırması hem de lisansüstü programların 2 yıl olması ve hastalık yayıldıktan sonraki ikinci yıla denk gelmesi varsayılmaktadır. (Yılmaz, 2023:31)

Lisansüstü tezleri üniversitelere göre değerlendirdiğimizde kriz yönetimi alanında ilk sırada Marmara Üniversitesi, Covid-19 konusunda ise Marmara Üniversitesi ve İstanbul Gelişim Üniversitesi birinci sırada yer almaktadır. Her iki alanda da birinciliği elinde tutan Marmara Üniversitesi'nin köklü geçmişi ve birçok lisansüstü eğitim alanını bünyesinde barındırmasının öneminin yüksek olduğu değerlendirilmektedir. Dikkat çeken bir diğer bulgu ise her iki alanda da ilk iki sırada yer alan üniversitelerin İstanbul'da yer almasıdır. İstanbul'un nüfus yapısı, ekonomik gelişim düzeyi ve bilgi yoğunluğunun fazlalığı lisansüstü öğrenci sayısını da doğrudan etkileyen temel faktörler arasında yer almaktadır. (Kana, 2006:64)

Enstitülere göre tezlerin dağılımını bulgulara göre değerlendirdiğimizde kriz yönetimi için yoğunluk Sosyal Bilimler Enstitüsü'nde iken Covid-19 içeriğinde lisansüstü eğitim, sosyal bilimler ve sağlık enstitüleri yoğunluk kazandığı tespit edilmiştir. Her iki alanda da sosyal bilimlerin önemi karşımıza çıkmaktadır. Beraberinde toplam lisansüstü sayısının 2602 adedi yüksek lisans, 334 adedi doktora tezi olduğu görülmektedir. Yoğunluğun yüksek lisans tezlerinde olmasının sebebinin eğitim alan öğrencilerle ilintili olduğu düşünülmektedir.

İki içerik unvanlara göre incelendiğinde profesör sayısı 1066, doçent sayısı 931, doktor öğretim üyesi sayısı 785, yardımcı doçent doktor sayısı 120 ve doktor sayısının 33 olduğu tespit edildi. Danışmanlık açısından yoğunluğun profesör ve doçent doktor unvanlarında olduğu görülmektedir. Bu dağılıma danışmanlık

yönergelerinin hizmetlerin gerçekleşme ve yönetim yetki alanlarının da etkisinin olduğu düşünülmektedir. (Köser, 2010:19)

Kriz yönetimi ve Covid-19 konularının hangi alanlarda daha fazla önemsendiğini anlamak istediğimizde kriz yönetimi için işletme, ekonomi, kamu yönetimi, uluslararası ilişkiler, eğitim ve öğretim, bankacılık, turizm ve siyasal bilim konularının öncülük ettiği sonucuna ulaşmaktayız. Covid-19 içeriğinde ise eğitim ve öğretim, işletme, psikoloji, hemşirelik, spor, ekonomi, sosyoloji, sağlık yönetimi, bilgisayar mühendisliği bilimleri, halk sağlığı ve turizm konuları başat faktörler olarak karşımıza çıkmaktadır.

Her iki konu başlığını değerlendirdiğimizde ortak paydalar işletme, ekonomi ve eğitim öğretim olduğu anlaşılmaktadır. Bu alanların toplumların genelini etkilediği ve kümülatif bir şekilde diğer alanları da etkisi altına aldığı anlaşılmaktadır. Elde edilen bulgular bu alanda çalışmak isteyen araştırmacılara bir öncül oluşturabileceği gibi 1992'den günümüze kriz yönetiminin ve 2020'den günümüze covid-19 hakkında genel çerçeveyi görmelerine imkan tanıyacağı değerlendirilmektedir. Diğer taraftan araştırmanın sınırlılıkları kapsamında sadece lisansüstü tezlerin incelendiği ve diğer alanlarda yer alan bilimsel, akademik araştırmaların eksikliği yeni bir araştırma potansiyeli taşımaktadır. Bu potansiyel analiz edilmek istendiğinde bu çalışmanın katkı sağlayacağı düşünülmektedir.

Kaynakça

Demir, Uslu ve Hancıoğlu, Yeter, Yasemin (2022), Covid-19 Pandemi Döneminde Yönetim Süreçleriyle İlgili Makalelerin Bibliyometrik Analiz Yöntemiyle İncelenmesi, Araştırma Makalesi, Erişim Adresi: <https://dergipark.org.tr/en/download/article-file/2118690>, Erişim Tarihi: 25.04.2023

Ergin, Emel (2021), Covid-19 Küresel Salgın Sürecinde Turizm İşletmelerinin Kriz Yönetim Uygulamaları İle İşletme Performansı Arasındaki İlişkide İyimserliğin Düzenleyici Rolü: TR90 Bölgesi Örneği, Yüksek Lisans Tezi, Rize.

Erişti, Tuğba (2022), Geçmişten Günümüze Salgınların Sosyo-Politik ve Ekonomik Etkileri: Covid 19 Örneği, Lisansüstü Eğitim Enstitüsü, Yüksek Lisans Tezi, Düzce.

Güven, Bayram (2022), Destinasyon Kriz Yönetim Stratejileri: Covid-19 Salgını Kapadokya Örneği, Yüksek Lisans Tezi, Nevşehir.

Hoşnut, Sibel (2019), Kriz Yönetimine İlişkin Bilimsel Eğilimlerin Resmedilmesi Lisansüstü Tezlerin Analizi, Araştırma Makalesi, Erişim Adresi: <https://dergipark.org.tr/en/download/article-file/630647>, Erişim Tarihi: 30.04.2023

Kaleci, Fatih (2023), Ekonomi Alanındaki İnovasyon Uluslararası Bilimsel Yayınların Bibliyometrik Analizi, Yüksek Lisans Tezi, Konya.

Kana, Deniz (2006), İstanbul'da Kentleşme ve Değişim, Güzel sanatlar Enstitüsü, Yüksek Lisans Tezi, İstanbul.

Karaboğa ve Karaboğa, Tuğba, Hasan Aykut (2021), Covid-19 Pandemisinin İşletmelerin Dijital Dönüşümüne Etkisinin Bibliyometrik Bir İnceleme, Araştırma Makalesi, Erişim Adresi: <https://dergipark.org.tr/en/download/article-file/1709152>, Erişim Tarihi: 01.05.2023

Kaya ve Türkmen, Ramazan Rüçhan, İbrahim (2022), Covid-19 Pandemisi Sürecinde Sağlık Yönetimi İle İlgili Yapılan Araştırmaların Web Of Science Veri Tabanına Dayalı Bibliyometrik Analizi, Araştırma Makalesi, Erişim Adresi: https://www.researchgate.net/profile/Ramazan-Kaya-6/publication/357658038_Covid-19_Pandemisi_Surecinde_Saglik_Yonetimi_Ile_Ilgili_Yapilan_Arastirmalarin_Web_Of_Science_Veri_Tabanina_Dayali_Bibliyometrik_Analizi/links/61d85aa2e669ee0f5c8f0f28/Covid-19-Pandemisi-Suerecinde-Saglik-Yoenetimi-Ile-Ilgili-Yapilan-Arastirmalarin-Web-Of-Science-Veri-Tabanina-Dayali-Bibliyometrik-Analizi.pdf, Erişim Tarihi: 03.05.2023

Köroğlu ve Elmas Atay, Damla, Sevgi (2022), Covid-19 Döneminde Çalışanlar Üzerine Hazırlanan Makaleler: Yönetim Alanında Bir İnceleme, Araştırma Makalesi, Erişim Adresi: <https://dergipark.org.tr/en/download/article-file/2322733>, Erişim Tarihi: 06.05.2023

Köser, Duygu Bektaş (2010), Üniversitelerde Akademik Danışmanlık Hizmetinin Önemi ve Türkiye'de Bulunan Devlet ve Vakıf Üniversitelerinde Akademik Danışmanlık Hizmetinin Değerlendirilmesi, Yüksek Lisans Tezi, İstanbul.

Mete, Yusuf Metehan (2023), Covid-19 Pandemi Sürecinde Kriz Yönetimi: A Grubu Seyahat Acentelerine Yönelik Bir Araştırma, Lisansüstü Eğitim Enstitüsü, Yüksek Lisans Tezi, Sakarya.

Öztürk ve Gök, Mehtap, Suudan Gökçe (2020), Covid-19 Döneminde Yönetim Yazındaki Araştırma Trendlerinin Bibliyometrik Analiz Yöntemi İle İncelenmesi, Araştırma Makalesi, Erişim Adresi: <https://dergipark.org.tr/en/download/article-file/1420242>, Erişim Tarihi: 25.04.2023

Öztürk, Burcu (2010), Kriz Yönetimi Ve Örnek Bir Uygulama, Fen Bilimleri Enstitüsü, Yüksek Lisans Tezi, İstanbul.

Seyhan ve Öztürk, Fırat, Zekai (2021), Covid-19 Konusunda Bilimsel Çalışmaların Görsel Haritalama Tekniği İle Bibliyometrik Analizi, Araştırma Makalesi, Erişim Adresi: https://www.researchgate.net/profile/Firat-Seyhan/publication/355838438_Covid-

[19 Konusunda Yapılan Bilimsel Calismalarin Gorsel Haritalama Teknigi Ile Bibliyometrik Analizi/links/618274b9eef53e51e121687b/Covid-19-Konusunda-Yapilan-Bilimsel-Calismalarin-Goersel-Haritalama-Teknigi-Ile-Bibliyometrik-Analizi.pdf](https://dergipark.org.tr/en/download/article-file/1890947), Eriřim Tarihi: 30.04.2023

řahin, Dr. Kbra (2021), 2020 Yılında Halk Saęlıęı Alanında Uluslararası Literatrde Yayımlanan Covid-19 İle İlgili Makalelerin Bibliyometrik ve İerik Analizi, Uzmanlık Tezi, Trabzon.

Tosyalı, Hikmet (2021), Covid-19 Konulu Medya ve İletiřim alıřmalarının Bibliyometrik Profili, Arařtırma Makalesi, Eriřim Adresi: <https://dergipark.org.tr/en/download/article-file/1890947>, Eriřim Tarihi: 05.05.2023

nver, Serdar (2021), Pandemi Srecinin Havayolu İřletmelerinde Grev Yapan Kabin Memurlarının İřgren Devir Hızına Etkisi: Trkiye ve Avrupa Hava Sahası rneęi, Yksek Lisans Tezi, Aydın.

Yılmaz, Ali (2023), Trkiye’de Mlki İdarenin Kriz Ynetme Kapasitesinin Deęerlendirilmesi: Covid-19 rneęi, Doktora Tezi, Ankara.