

T.C.
BİLECİK ŞEYH EDEBALI ÜNİVERSİTESİ
LİSANSÜSTÜ EĞİTİM ENSTİTÜSÜ
İKTİSAT ANABİLİM DALI

TÜRKİYE'DE TARIMSAL ÜRETİMİN İKTİSADİ BÜYÜME ÜZERİNDEKİ ETKİSİ

YÜKSEK LİSANS TEZİ

TOLGA GÜNER

TEZ DANIŞMANI

DOÇ. DR. MUHAMMED BENLİ

BİLECİK, 2024

10652306

T.C.
BİLECİK ŐEYH EDEBALI ÜNİVERSİTESİ
LİSANSÜSTÜ EĞİTİM ENSTİTÜSÜ
İKTİSAT ANABİLİM DALI

TÜRKİYE'DE TARIMSAL ÜRETİMİN İKTİSADİ BÜYÜME ÜZERİNDEKİ ETKİSİ

YÜKSEK LİSANS TEZİ

TOLGA GÜNER

TEZ DANIŐMANI

DOÇ. DR. MUHAMMED BENLİ

BİLECİK, 2024

10652306

BEYAN

'Türkiye'de Tarımsal Üretimin İktisadi Büyüme Üzerindeki Etkisi' adlı yüksek lisans hazırlık ve yazımı sırasında bilimsel araştırma ve etik kurallarına uyduğumu, başkalarının eserlerinden yararlandığım bölümlerde bilimsel kurallara uygun olarak atıfta bulunduğumu, kullandığım verilerde herhangi bir tahrifat yapmadığımı, tezin herhangi bir kısmının Bilecik Şeyh Edebali Üniversitesi veya başka bir üniversitede başka bir tez çalışması olarak sunulmadığını, aksinin tespit edileceği muhtemel durumlarda doğabilecek her türlü hukuki sorumluluğu kabul ettiğimi ve vermiş olduğum bilgilerin doğru olduğunu beyan ederim.

Bu çalışmanın, Bilimsel Araştırma Projeleri (BAP), TÜBİTAK veya benzeri kuruluşlarca desteklenmesi durumunda; projenin ve destekleyen kurumun adı proje numarası ile birlikte, ETİK KURUL onayı alınması durumunda ise ETİK KURUL tarih karar ve sayı bilgilerinin beyan edilmesi gerekmektedir.			
DESTEK ALINMIŞTIR		DESTEK ALINMAMIŞTIR	X
Destek alındı ise;			
Destekleyen kurum;			
Desteğin Türü		Proje Numarası	
1- BAP (Bilimsel Araştırma Projesi)			
2- TÜBİTAK			
Diğer;.....			
ETİK KURUL onayı var ise;			
ETİK KURUL karar tarih/sayı:	/.....	

Tolga Güner

Tarih

.....

İmza

.....

ÖN SÖZ

Bu tezin kapağında sadece benim adım yer alsa da, araştırmamın ayrılmaz bir parçası olan ve yüksek lisans eğitimim boyunca desteklerini esirgemeyen pek çok kişiye teşekkürü bir borç bilirim.

Bu tez çalışmasının yazımı aşamasında çalışmamı sahiplenerek takip eden danışmanım Doç. Dr. Muhammed BENLİ'ye sabrı, desteği ve engin bilgi birikimi için en derin şükranlarımı sunarım.

Savunma sınavı sırasında değerli jüri üyeleri Prof. Dr. Necati ÇİFTÇİ ve Doç. Dr. Ayla YAZICI'ya çalışmamın son haline gelmesindeki değerli katkılarının yanı sıra araştırmamı farklı perspektiflerden genişletmem için beni teşvik eden zor soruları için teşekkür ve saygılarımı sunarım.

En önemlisi, yüksek lisans eğitimim boyunca bana sevgi, ilgi ve desteği ile güç kaynağı olan değerli eşim Rümeyza GÜNER'e sevgisi ve sabrı için en derin saygı ve sevgilerimi sunarım.

Tolga Güner

2024

ÖZET

TÜRKİYE’DE TARIMSAL ÜRETİMİN İKTİSADİ BÜYÜME ÜZERİNDEKİ ETKİSİ

Tarımsal üretim, gıda üretiminin sürdürülmesi, ekonomik kalkınmayı desteklemesi, yoksulluğun azaltılmasına katkı sağlaması, biyoçeşitliliği koruması, çevresel yönetimi iyileştirmesi, kırsal kalkınmayı teşvik etmesi ve ulusal güvenliği artırması gibi çok çeşitli ve kritik işlevler üstlenmektedir. Bu nedenle, tarımsal üretim ve ekonomik büyüme arasındaki karşılıklı ilişki, gıda üretiminin ötesinde çok daha geniş bir etki alanına sahiptir. Bu ilişkinin doğası ve boyutlarının doğru bir şekilde tespit edilmesi, ilgili politikaların etkin bir biçimde tasarlanmasında büyük önem taşımaktadır. Bu kapsamda, mevcut çalışmanın amacı, Türkiye örneğinde, 1988-2021 dönemi için tarımsal üretimin iktisadi büyüme üzerindeki muhtemel simetrik ve asimetrik etkilerini tespit etmektir. Bu amaçla, kişi başına gelir, tarımsal üretim, işgücü ve yurtiçi sabit sermaye yatırımı değişkenlerine ilişkin veriler kullanılmış ve doğrusal gecikmesi dağıtılmış otoregresif (ARDL) ve doğrusal olmayan ARDL (NARDL) modelleri kapsamında bu seriler arasındaki eşbütünleşme ilişkisi incelenmiştir. Doğrusal model kapsamında elde edilen bulgular, ilgili değişkenler arasında eşbütünleşme ilişkisinin mevcut olmadığını göstermekle birlikte asimetrik ARDL metodolojisine dayalı sonuçlar tarımsal üretimin iktisadi büyüme üzerindeki etkisinin asimetrik olduğunu doğrulamaktadır. Spesifik olarak, tarımsal üretimdeki artışların iktisadi büyüme üzerindeki pozitif etkisi tarımsal üretimdeki düşüşlerin pozitif etkisine kıyasla daha güçlüdür. Elde edilen bulgular, tarımsal üretimdeki artış sonucu ortaya çıkan çarpan etkisinin, sanayi ve hizmet sektöründeki genişlemeyle ikame edilen tarımsal üretimdeki daralmanın gelir üzerinde yarattığı artıştan daha kuvvetli olduğu şeklinde yorumlanabilir.

Anahtar Kelimeler: Tarımsal Üretim, İktisadi Büyüme, ARDL, NARDL.

ABSTRACT

THE EFFECT OF AGRICULTURAL PRODUCTION ON ECONOMIC GROWTH IN TÜRKİYE

Agricultural production fulfils diverse and critical functions, such as sustaining food production, supporting economic development, contributing to poverty reduction, protecting biodiversity, improving environmental management, promoting rural development and enhancing national security. Therefore, the interrelationship between agricultural production and economic growth has a much wider impact beyond food production. An accurate identification of the nature and dimensions of this relationship is crucial for the effective design of relevant policies. In this regard, the aim of this study is to determine the possible symmetrical and asymmetrical effects of agricultural production on economic growth in Türkiye for the period 1988-2021. For this purpose, we employ data on income per capita, agricultural production, labor force and domestic fixed capital investment and analyze the cointegrating relationship between them within the scope of linear lag distributed autoregressive (ARDL) and nonlinear ARDL (NARDL) models. Although the findings obtained within the scope of the linear model show that there is no cointegration relationship between the relevant variables, the results based on the asymmetric ARDL methodology confirm that the effect of agricultural production on economic growth is asymmetric. Specifically, the positive effect of increases in agricultural production on economic growth is stronger than the positive effect of decreases in agricultural production. The findings can be interpreted as the multiplier effect resulting from the increase in agricultural production is stronger than the increase in income caused by the contraction in agricultural production, which is replaced by the expansion in the industry and service sectors.

Keywords: Agricultural Production, Economic Growth, ARDL, NARDL.

İÇİNDEKİLER

	Sayfa
ÖN SÖZ.....	i
ÖZET.....	ii
ABSTRACT	iii
İÇİNDEKİLER.....	iv
TABLolar LİSTESİ.....	v
ŞEKİLLER LİSTESİ.....	vi
KISALTMALAR VE SİMGELER LİSTESİ	vii
1. GİRİŞ	1
2. İKTİSADİ BÜYÜMEYE İLİŞKİN TEORİLER	4
2.1. Fیزیokrasi.	4
2.2. Klasik Büyüme Teorileri ve Tarım.....	4
2.2.1. Adam Smith Büyüme Teorisi (1723 - 1790).....	4
2.2.2. Thomas Robert Malthus (1766-1834).....	5
2.2.3. David Ricardo (1772-1823).....	6
2.3. Neoklasik (Solow-Swan) Büyüme Modeli	6
3. TARIMA DAYALI BÜYÜME HİPOTEZİNE İLİŞKİN LİTERATÜR ÇALIŞMALARI	8
4. CUMHURİYETTEN GÜNÜMÜZE TARIM POLİTİKALARI	11
4.1. 1980 Öncesinde Tarım Politikaları	11
4.1.1. 1923-1940 Dönemi	11
4.1.2. 1940-1950 Politikaları	12
4.1.3. 1950-1960 Politikaları	13
4.1.4. 1960-1980 Politikaları	14
4.2. 1980 Piyasa Ekonomisine Geçiş Döneminden Sonra Tarım Politikaları	16
5. VERİ SETİ VE AMPİRİK ANALİZ.....	22
6. SONUÇ	27
KAYNAKÇA.....	29
EKLER..	36

TABLolar LİSTESİ

	Sayfa
Tablo 3.1. Literatür Özeti	8
Tablo 4.1. 1993' ten 2000 Yılına Kadar Özelleştirilen Tarımsal KİT'ler.....	19
Tablo 4.2. 1983-1988 Buğday, Arpa, Çavdar, Yulaf Fiyatları TL/kg.	20
Tablo 5.1. Serilere İlişkin Açıklamalar.	22
Tablo 5.2. Tanımlayıcı İstatistikler.....	23
Tablo 5.3. ADF ve PP Birim Kök Testleri	24
Tablo 5.4. Sınır Testi Sonuçları.....	25
Tablo 5.5. NARDL Tahmin Sonuçları	26

ŞEKİLLER LİSTESİ

Sayfa

Şekil 4.1 Türkiye Nüfus Artış Grafiği 1980-2021 (%)	21
---	----

KISALTMALAR VE SİMGELER LİSTESİ

α : Alfa

β : Beta

GSYİH : Gayri Safi Yurt İçi Hasıla

GSM : Gayri Safi Milli Hasıla

ABD : Amerika Birleşik Devletleri

DPT : Devlet Planlama Teşkilatı

GAP : Güneydoğu Anadolu Projesi

OLS : Sıradan En Küçük Kareler Yöntemi

IMF : Uluslar Arası Para Fonu

VAR : Vektör Otoregresyon

TSKB : Tarım Satış Kooperatifleri Birlikleri

KİT : Kamu İktisadi Teşebbüsler

TMO : Türkiye Milli Tarım Organizasyonu

FAO : Birleşmiş Milletler Gıda Örgütü

WDI : World Bank (Dünya Bankası)

Tüik : Türkiye İstatistik Kurumu

Ar-ge: Araştırma ve Geliştirme

ARDL : Gecikmesi Dağıtılmış Otoregresif Sınır Testi

NARDL: Doğrusal Olmayan Sınır Testi Yaklaşımı

ECM : Hata Düzeltme Modeli

ECT : Hata Düzeltme Terimi

SIC : Schwarz Bilgi Kriteri

PP : Phillips Perron Testi

ADF: Augmented Dickey-Fuller Kök Testi

1. GİRİŞ

Tarımsal üretim, tanımı itibarıyla, toprak mahsulleri üretimi ve hayvan yetiştiriciliği süreçlerini ifade ettiği gibi akuakültür, arıcılık ve ormancılık gibi ilgili faaliyetleri de içine almakta ve arazinin hazırlanması, dikim, yetiştirme, hasat, işleme ve pazarlama gibi çeşitli faaliyet, teknik ve girdileri kapsayan bir üretim süreci olarak karşımıza çıkmaktadır. Bu yönüyle tarımsal üretimin temel amacının, gıda ve tarım ürünlerine olan talebin karşılanması, kırsal geçim kaynaklarına katkı sağlanması ve genel ekonominin desteklenmesi olarak ifade edilebilir. Tarım, birincil olarak, günlük tüketilen gıdaların üretimini sağlamakta ve artan dünya nüfusunun beslenmesinde hayati bir rol oynamaktadır. Nitekim nüfus artışıyla birlikte artan gıda talebi, gıda güvenliğinin sağlanması ve açlığın önlenmesi gibi durumlar, tarımı kritik bir sektör haline getirmektedir. Tarım, özellikle tarım sektörünün canlılığını koruduğu ülkelerde ekonomiye önemli ölçüde katkı sağlamaktadır. Ülke nüfusunun gıda gereksinimini sağlanması, milli gelir ve istihdama katkıda bulunması, sanayi sektörüne sermaye ve hammadde temin etmesi, tarımsal ürünlere ilişkin süreçlerle bağlantılı sektörler ve dış ticaret hacmi üzerindeki doğrudan ve dolaylı etkisi, yoksulluk ve gelir dağılımı eşitsizliğinin azalmasına katkıda bulunması, kırsal kesimdeki hayat standartlarının ve dolayısıyla da kırsal nüfusun eğitim ve sağlık hizmetlerine erişimini kolaylaştırması gibi sonuçları dolayısıyla tarım, ekonomik faaliyetlerin can damarı olarak kabul edilmektedir. Bunun yanı sıra, özellikle sürdürülebilir tarımsal uygulamalar, iklim değişikliği etkilerini hafifleterek karbon tutulmasına, ekosistemlerin ve nesli tükenmekte olan türlerin korunmasına katkıda bulunabilir. Tarım sektörünün güçlü olduğu ülkelerde, gıda arzında kendi kendine yeterliliğin sağlanması, gıda ithalatına bağımlılığın azaltılmasında rol oynamakta ve istikrarlı bir gıda arzı sağlayarak küresel piyasalardaki fiyat dalgalanmalarını, gıda kıtlığını veya tedarik zincirlerindeki kesintilerle ilişkili riskleri en aza indirerek ulusal güvenliği artırmaktadır. Ayrıca tarımsal üretim, tarihsel olarak bir yenilik ve teknolojik ilerleme kaynağı olmuştur. Tarımsal üretimde daha yüksek verim ve sürdürülebilirlik arayışı, tarımsal uygulamalar, makineler ve ürün çeşitlerinde araştırma ve geliştirmeyi yönlendirmekte, yenilikçi tarım teknolojilerinin benimsenmesi rekabet gücünü artırmakta, ekonomik büyümeyi desteklemekte ve sürdürülebilir tarım uygulamalarını teşvik etmektedir.

Özetle tarımsal üretim, gıda üretiminin sürdürülmesi, ekonomik kalkınmayı desteklemesi, yoksulluğun azaltılmasına katkı sağlanması, biyoçeşitliliği koruması, çevresel yönetimi iyileştirmesi, kırsal kalkınmayı teşvik etmesi ve ulusal güvenliği artırması dolayısıyla hem ülke ekonomileri hem de dünya ekonomisi için çok önemli ve değerli bir

süreçtir. Dolayısıyla, açıkça ifade edilebilir ki tarımsal üretim ve iktisadi büyüme arasındaki simbiyotik ilişki, gıda üretiminin çok ötesindedir. Bu itibarla, bu ilişkinin doğası ve boyutlarının doğru tespiti, ilgili politikaların tasarımında büyük bir önem arz etmektedir. Ancak yine de ilgili literatürde bu konu özelinde, Türkiye ekonomisi üzerine yapılan çalışmaların sayısının oldukça yetersiz olduğu ve mevcut çalışmaların ise tarımsal üretim ve iktisadi büyüme arasındaki ilişkinin doğrusal olduğu varsayımı üzerine inşa edildikleri göze çarpmaktadır.

Bu kapsamda mevcut çalışmanın amacı, tarımsal üretimin ekonomik büyüme üzerindeki muhtemel simetrik ve asimetric etkilerini Türkiye özelinde tespit etmektir. İlgili konu başlığının analizinde Türkiye'nin örneklem olarak seçilmesi ise asla bir tesadüf değildir. Nitekim Türkiye'de tarım, geleneksel olarak özellikle kırsal alanlarda nüfusun önemli bir bölümünün istihdamına ve ülke üretimine önemli ölçüde katkı sağlaması dolayısıyla kritik bir role sahiptir. Tarımsal üretim ile iktisadi büyüme arasındaki ilişkinin ölçütlerini doğru tespiti, gelişmekte olan bir ülke bağlamında tarım sektörünün dinamikleri ve önemi hakkında değerli bilgilerin ortaya çıkmasını da beraberinde getirecektir. Ayrıca Türkiye, tahıllar, meyveler, sebzeler, besicilik ve süt ürünleri gibi çeşitli alt sektörleri kapsayan çok çeşitli bir tarım sektörüne sahiptir.

Ülkenin değişken tarımsal iklim koşulları ve verimli toprakları, çok çeşitli tarımsal faaliyetlerin ortaya çıkmasını desteklemekte ve bu çeşitlilik, tarımsal üretimin farklı yönlerini ve verimlilik, değer zincirleri ve ihracat potansiyeli dâhil olmak üzere ekonomik büyüme üzerindeki etkilerini tespit etme imkânı sağlamaktadır. Türkiye'de özellikle 2000'li yılların başlarından itibaren verimlilik ve rekabet gücünü artırmayı önceleyici ve tarım sektörünü küresel ekonomiye entegre etmeyi amaçlayan tarım politikaları uygulamaya başlanmış ve modernizasyon çabaları hız kazanmıştır (Yılmaz vd., 2006). Bu politika reformlarının etkinliğinin ve ekonomik performans üzerindeki etkisinin değerlendirilmesi de yine tarımsal üretim ve iktisadi büyüme arasındaki dinamiklerin tespiti ile mümkündür. Bunun yanı sıra, ticaret liberalizasyonu ve uluslararası ticaret anlaşmalarına katılım yoluyla küresel tarım piyasalarına artan bir entegrasyon deneyimi yaşayan Türkiye, tarımsal ihracatını genişletmiş ve sektöre yabancı yatırımların gelmesini sağlamıştır. Bu itibarla Türkiye'de tarımsal üretim ile ekonomik büyüme arasındaki ilişkinin incelenmesi, ekonomik kalkınmanın şekillenmesinde ticaretin, ihracata yönelik politikaların ve pazar entegrasyonunun rolüne ışık tutacaktır.

Diğer taraftan, Türkiye, su kıtlığı, arazi bozulması ve iklim değişikliğinin etkileri gibi tarımla ilgili çeşitli çevresel sorunlarla karşı karşıyadır (Sertyeşılışık, 2017; Turan, 2018; Doğru vd., 2020). Bu bağlamda, tarımsal üretim ile ekonomik büyüme arasındaki ilişkiyi araştırmak, tarımsal kalkınma ve çevresel sürdürülebilirlik arasındaki değiş tokuşa (tradeoff) ilişkin öngörülerin geliştirilmesine hizmet edebilir ve sürdürülebilir tarım uygulamalarının ve ekonomik büyümeye potansiyel katkılarının incelenmesine imkân sağlar.

Mevcut çalışma beş ana bölümden oluşmaktadır. İzleyen ilk bölümde, iktisadi büyüme teorileri özetlenmekte; üçüncü bölümde ise tarımsal üretim ve iktisadi büyüme ilişkisini ele alan literatüre yer verilmektedir. Dördüncü bölümde, Cumhuriyet döneminden günümüze tarımsal iktisadi politikaların evrimi ve dönüşümü özetlenmektedir. Beşinci bölümde tarımsal üretim değerlerinin ekonomik büyüme üzerindeki potansiyel doğrusal ve doğrusal olmayan (asimetrik etkileri) ampirik olarak test edilmektedir. Sonuç bölümünde ise elde edilen bulgular doğrultusunda uygulanabilecek politikalara yer verilmektedir.

2. İKTİSADİ BÜYÜMEYE İLİŞKİN TEORİLER

Tarım, iktisadi büyüme ve ekonomik kalkınmaya nasıl katkıda bulunabilir sorusu, 18. yüzyılın ortalarında Fransa’da taraftar bulan Fizyokrasi düşüncesine kadar uzanan eski ve önemli bir sorudur. Bu soru, Adam Smith, (1723 – 1790), David Ricardo (1772 – 1823) ve Thomas Malthus (1766 – 1834) tarafından yapılan sistematik çalışmaların erken dönem gelişiminde de kritik bir rol oynamıştır (Timmer, 2002: 1489).

2.1. Fizyokrasi

Fizyokrasi, klasik fiziğin ekonomi alanındaki ilk uyarlanması olarak kabul edilir. Bu doktrin, ilk kez François Quesnay tarafından 1756 ve 1758 yıllarında yayınlanan bir çalışma ile başladı. Bu yeni doktrinin katılımcıları arasında; Marquis de Mirabeau (1715-1789), Pierre-Paul Lemercier de La Rivière de Saint-Médard (1719-1801), Anne Robert Jacques Turgot (1727-1781), Nicolaus Baudeau (1730-1792) ve Pierre Samuel du Pont de Nemours (1739-1817) bulunmaktadır (Aktan, 1995: 3; Günay vd., 2018: 51).

Fizyokrasi, sanayileşmeyi kalkınmanın ve zenginleşmenin temel kaynağı olduğunu savunan ve tarımı ikinci plana iten Fransız Merkantilizmine bir tepki olarak ortaya çıkmıştır (Torun, 2003: 188). Genel olarak ticaret ve sanayiye büyük önem veren ve zenginliği artırmanın yolunun ticaret fazlası vermekten geçtiğini düşünen Merkantilistlerin aksine Fizyokratlar, tarımsal üretimi iktisadi faaliyetlerin merkezi olarak görmekte ve tarımın doğrudan zenginlik yarattığına inanmaktadırlar.

Fizyokratlar, tarımsal büyümeyi gerçekleştirmek için teknoloji kullanımını ve bilimsel araştırmaları desteklemişlerdir. İhracatın tarımı teşvik ettiğini ve bu sayede üreticilerin gelirini artırarak makro düzeyde büyümeye katkı sağladığını savunmuşlardır (Özgüven, 1988:3). Ayrıca, ülkenin gelirlerini azaltacağı argümanı ile tarım ürünlerinin ihracatına ve düşük fiyatlarla satılmasına karşı çıkmışlardır. Onlara göre, tarım sektörü tek verimli sektördür; sınai üretim ve ticaret zenginlik yaratmaz (Bocutoğlu, 2012:35).

2.2. Klasik Büyüme Teorileri ve Tarım

2.2.1. Adam Smith Büyüme Teorisi (1723 - 1790)

Klasik iktisadi yaklaşımda büyüme konusunu sistematik olarak ilk inceleyen Adam Smith’tir. Smith’e göre ekonomik büyümeyi etkileyen iki temel etken vardır (Savaş, 2007: 10). Bunlardan birincisi “sermaye birikimi”; ikincisi ise “verimli - verimsiz” olarak sınıflandırdığı emektir (Bocutoğlu, 2012: 65).

Smith'e göre emek verimliliğini artıran faktör uzmanlaşma ve dolayısıyla iş bölümüdür. Emekten ve zamandan sağlanan tasarruf emek verimliliğini, artan verimlilik de sermaye stokunu artırmaktadır. Özetle Smith, iş bölümünün uzmanlaşmayı ve dolayısıyla verimliliği, verimliliğin de ekonomik büyümenin temel bir belirleyicisi olan yatırımları desteklediğini ortaya koymaktadır (Savaş, 2007: 17).

Smith, tarımda kapitalist anlayışın benimsenmesinin önemini yoğun bir şekilde vurgulamıştır. Smith, ekonominin işleyişine dair düşünceleri ve savunduğu esaslar bakımından Fیزیokratlardan farklı düşünmesine karşın, çoğu kez bu teorinin argümanlarını tekrarlamıştır (Kaymak, 2005: 9). Smith, sınai üretimin iktisadi büyüme üzerindeki etkisini göz ardı etmemekle birlikte tarımsal artığın büyüme üzerindeki etkisini daha çok ön plana çıkarmaktadır. Tarıma yapılan sermaye yatırımlarının, sanayi sektöründeki eşdeğer yatırımlardan daha fazla çıktı sağlayacağını savunmuştur. Ona göre ekonomik büyüme, sermaye birikimi ve yeni teknolojilerin gelişimiyle devam edebilir (Eltis, 2001: 99-102).

2.2.2. Thomas Robert Malthus (1766-1834)

Malthus, reel hasılanın toprak ve işgücü tarafından yaratıldığını ifade etmektedir. Ancak toprağın miktarı sabit olduğundan, reel hâsıla, nüfus artışına bağlı olarak artacaktır (Özgüven, 1991: 76-79), Malthus, iktisadi büyümeyi etkileyen faktörleri dört temel noktada özetlemiştir (Deliktaş, 2001:92-102; Özgüven,1991:76-79; Ricardo,2008:359- 383).

- 1- Tasarruf
- 2- Nüfus artışı
- 3- Teknolojik yenilikler
- 4- Toprağın verimliliği

Malthus, makineleşmenin bir talep artışı yaratacağını ve bu nedenle yeni pazarlara ihtiyaç duyulacağını ifade etmiştir. Bu bağlamda, seri üretim ve sanayileşmenin yanı sıra göçün ve kentleşmenin üretim safhasındaki önemine dikkat çekmiştir. (Berber, 2006: 69).

Malthus'un tarımsal üretime dair görüşleri, fizyokratların tarımın ekonominin temel taşı olduğu ve tüm zenginliğin kaynağı olduğu düşüncesiyle örtüşmekle birlikte fizyokratlar tarımın üretkenliğini sürekli artırabileceğine öne sürerken Malthus, bu artışın sınırlı ve nihayetinde yetersiz olacağını savunur. Malthus'un toplumların nüfus kontrol politikalarına önem vermeleri gerektiğini savunan bir perspektif sunduğu ifade edilebilir.

2.2.3. David Ricardo (1772-1823)

David Ricardo'nun tarımsal üretim üzerine görüşleri, özellikle rant teorisi ve azalan verimler yasası kapsamında değerlendirilebilir. Ricardo'ya göre, tarımsal arazilerin verimlilikler farklılık göstermektedir. Tarımsal üretim ilk olarak en verimli topraklarda gerçekleştirilmekte ve tarımsal üretim arttıkça daha az verimli topraklar ekime açılmaktadır. En verimli toprakların sahiplerinin elde ettiği gelir farkı Ricardo tarafından rant olarak tanımlanmakta ve bu durum, verimli toprak sahiplerinin daha az verimli toprak sahiplerinden daha fazla kazandığı anlamına gelmektedir (İslamoğlu, 2023). Ricardo'ya göre, rantın artması ise tarım arazilerinin marjinal verimliliğinin azalmasına bağlıdır. Ricardo, tarımsal üretimin marjinal verimliliğinin azalacağını savunmakta ve tarım arazilerine yapılan ek yatırımların ve emeğin, belirli bir noktadan sonra daha az verimli hale geleceğini ifade etmektedir. Bu kapsamda, azalan verimler yasası, tarımsal üretimin sınırlı olduğunu ve tarımsal genişlemenin verimliliği düşüreceğini ortaya koymaktadır.

Ricardo'ya göre, tarımsal üretim, emek maliyetlerinin ve genel olarak ücretlerin belirleyicisidir ve tarımsal ürünlerin fiyatı, işçi ücretlerini ve dolayısıyla genel kârlılığı etkiler. Tarımsal üretimdeki maliyetlerin artması, kârların düşmesine ve dolayısıyla da sermaye birikimi ve ekonomik büyümenin yavaşlamasına neden olabilir. Ricardo'nun iktisadi büyüme teorisine göre, sanayi sektöründen çok tarım sektöründe çalışanların verimliliklerinde meydana gelecek birimlik artış, sürdürülebilir büyüme için daha önemlidir. Çünkü sanayide istihdam edilenlerin tüketim harcamalarında en büyük payı gıda oluşturmaktadır. Gıdanın düşük maliyetle üretilmesi, fiyatların düşerek kârların artmasına ve dolayısıyla da daha çok sermaye birikimine ve daha fazla ekonomik büyümeye imkân sağlamaktadır (Valiyev, 2008: 16).

2.3. Neoklasik (Solow-Swan) Büyüme Modeli

Neo-klasik büyüme , Solow (1956) ve Swan (1956)'ın bağımsız olarak yayımladıkları ampirik çalışmalar sonucunda geliştirilmiştir. Bu modelin temelini verimlilik fonksiyonu ve sermaye stoku oluşturmaktadır. Emek başına girdi ve çıktı arasındaki ilişkiyi inceleyen modele göre, kişi başına düşen sermaye miktarının hızlı bir şekilde artması, Reel Gayri Safi Milli Hasıla (GSMH) ve kişi başına düşen gelirin de hızlı bir şekilde büyümesine neden olacaktır (Parasız, 2003: 131).

Solow modeli, teknolojik geliřmeleri dıřsal faktörler olarak kabul etmekte ve kamu politikalarının doğrudan ekonomik büyümeyle ilişkilendirilmedięi bir yapıyı ortaya koymaktadır.

Malthus'un nüfus ve gıda üretimi arasındaki dengesizlik üzerine ortaya koyduęu düşüncesi, Solow modelindeki nüfus artış oranının etkisiyle ilişkilidir. Solow modelinde yüksek nüfus artışı, kişi başına düşen sermayeyi azaltarak ekonomik büyümeyi yavaşlatmakla birlikte, teknolojik ilerlemenin bu etkiyi dengelemektedir. Ricardo'nun azalan verimler yasası, Solow modelindeki sermayenin azalan marjinal getirisini yansıtır. Solow modeli, sermaye birikiminin başlangıçta yüksek getiri sağladığını, ancak zamanla bu getirinin azaldığını ortaya koymaktadır. Teknolojik ilerleme ve verimlilik artışları ise bu azalan getirileri dengelemekte ve sürdürülebilir ekonomik büyümeyi mümkün kılmaktadır (Seyidoęlu, 2006: 840-844).

3. TARIMA DAYALI BÜYÜME HİPOTEZİNE İLİŞKİN LİTERATÜR ÇALIŞMALARI

Literatür Taraması

Çalışmanın giriş bölümünde de ifade edildiği üzere tarımın ekonomik kalkınma, gıda güvenliği, yoksulluğun azaltılması ve çevresel sürdürülebilirlikteki belirleyici rolüne dair literatürde genel teorik bir kabul söz konusudur. Dolayısıyla tarımsal üretim/ihracat/verimlilik ve ekonomik büyüme arasındaki ilişkinin yönü ve dinamikleri üzerine geniş bir ampirik yazın mevcuttur. Literatürde bu konu başlığı altında yer alan çalışmaların ağırlıklı olarak tarıma dayalı ekonomiler özelinde olmak üzere tarımsal üretim ve iktisadi büyüme arasındaki ilişkinin doğrusal olduğu varsayımı üzerine inşa edildiği ifade edilebilir. Ayrıca ilgili çalışmalarda tarımsal üretimin iktisadi büyüme üzerindeki etkisine dair elde edilen bulgular incelenen ülke ve bölgeye göre farklılık göstermekle birlikte tarımsal çıktının iktisadi büyüme üzerindeki etkisinin pozitif olduğu şeklinde genel bir kanaata ulaşıldığını söylemek mümkündür. Bu kapsamda değerlendirilebilecek ampirik çalışmalar Tablo 1'de özetlenmektedir.

Tablo 3.1. Literatür Özeti

Çalışma (Yıl)	Ülke/Bölge	Dönem	Metod	Sonuç
Runganga & Mhaka (2021)	Zimbabve	1970-2018	ARDL	Tarımsal üretimin iktisadi büyüme üzerindeki etkisi kısa dönemde pozitif; uzun dönemde ise istatistiksel olarak anlamsızdır.
Awan & Aslam (2015)	Pakistan	1972-2012	ARDL	Tarımsal katma değer artışı ekonomik büyümeyi hızlandırır.
Mohammad vd. (2020)	Gana	1960-2016	Johansen Maksimum Olasılık ve VECM	Tarımsal üretim iktisadi büyümeyi desteklemektedir. Tarımsal çıktıdan ekonomik büyümeye doğru tek yönlü bir nedensellik mevcuttur.
Ansari & Jadaun (2022)	Hindistan	1991-2020	ARDL	Tarımsal üretim ekonomik büyümeye pozitif katkı yapmaktadır.
Amire & Arigbede (2016)	Nijerya	2000-2014	OLS	Tarımsal verimlilik artışı ekonomik büyümeyi pozitif olarak etkilemektedir.
Paul-Alfred (2020)	Fildişi Sahili	1985-2015	ARDL	Tarımsal yatırımların iktisadi büyüme üzerindeki etkisi pozitifdir. Gıda-bitki üretiminin GYSİH üzerindeki etkisi negatiftir.

Güzel & Akın (2021)	Orta Gelirli Ülkeler	1991-2017	CCEMG	Tarımsal büyüme, ekonomik büyüme ile pozitif olarak ilişkilidir.
Sertoğlu vd. (2017)	Nijerya	1981-2013	Johansen Eşbütünleşme Testi ve VECM	Tarımsal çıktının iktisadi büyüme üzerindeki etkisi pozitifdir.
Alexander (2013)	Zimbabve	1980-2010	Johansen Eşbütünleşme Testi ve VECM	Tütün, pamuk ve mısır üretimi ekonomik büyümeyi pozitif olarak etkilemektedir.
Bakari & Mabrouki (2017)	Güneydoğu Avrupa Ülkeleri	2006-2016	FE ve RE	Tarımsal ihracat ekonomik büyümenin kaynaklarından biridir.
Awokuse & Xie (2015)	Sahra-Altı Afrika, Asya ve Latin Amerika'daki 9 Gelişme Yolundaki Ülke	1980-2011	Johansen Eşbütünleşme Testi, ARDL, Yönlendirilmiş Döğüsüz Graflar	Bazı ülkeler için tarıma dayalı büyüme hipotezini destekler sonuçlara ulaşılmakla birlikte bazı ülkeler için tarımsal kalkınmanın önkoşulu canlı bir ekonominin varlığıdır.
Humphries & Knowles (1998)	63 Az Gelişmiş, 22 Gelişmiş Ülke	1960-1985	Doğrusal Olmayan En Küçük Kareler	Tarım sektöründen ekonominin diğer sektörlerine işgücü transferi ekonomik büyüme ile ilişkilidir.
Pirasteh (2003)	İran	1959-1997	OLS	Kalkınma sürecinin ilk dönemlerinde tarımsal büyüme, üretkenlik artışlarını tetiklemiş ve dolayısıyla ekonomik büyümeyi desteklemiştir. Özellikle devrim sonrası dönemde tarımın üretkenliğin artışıdaki rolü ihracatın dahi rolünden önemliydi. Tarımsal büyüme enflasyonun bazı olumsuz etkilerini de yumuşatmıştır.
Tiffin & Irz (2006)	85 ülke	1960-2000	Granger Nedensellik Testi	Gelişmekte olan ülkelerde tarımsal katma değer GYSİH için nedensel değişken iken, gelişmiş ülkelerde nedenselliğin yönü belirsizdir.
Abomaye-Nimenibo vd. (2019)	Nijerya	1985-2015	OLS, Johansen Eşbütünleşme Testi, Granger Nedensellik Testi	OLS sonuçlarına göre tarımsal çıktı ile ekonomik büyüme arasında istatistiksel olarak anlamlı bir ilişki olmayıp değişkenler arasında eşbütünleşme ilişkisi mevcuttur.
Sanjuán-López & Dawson (2010)	42 Gelişme Yolundaki Ülke	1970-2004	DOLS ve FMOLS	Değişkenler arasında uzun dönemli bir ilişki mevcuttur. GSYİH'nın tarımsal ihracat esnekliği 0.07; tarım dışı ihracat esnekliği ise 0.13'tür. Sonuçlar tarımsal ihracata dayalı büyüme hipotezini desteklemektedir.
Abdou Baoua (2023)	Nijer	1991-2020	ARDL Gregory-Hansen Eşbütünleşme Testi	Tarımsal çıktıda, tarımsal ihracatta ve tarımsal ithalatta meydana gelen %1'lik artışın, sırasıyla ekonomik büyümede

				%0,62'lik, %0,1'lik ve %0,09'luk bir artışa neden olduğu gözlemlenmiştir. Bu durum, tarımsal çıktı ve tarımsal dış ticaret alanlarında yapılan iyileştirmelerin, Nijer ekonomisinin gelişmesine katkıda bulunabileceği tespit edilmiştir.
--	--	--	--	---

Teorik literatür, tarımsal üretimin iktisadi büyüme (veya gelir düzeyi) üzerinde anlamlı bir etkisi olacağına dair güçlü argümanlar ortaya koymaktadır. Buna paralel olarak, ilgili hipotezin testine yönelik olarak yukarıdaki tabloda da özetlendiği şekilde ampirik literatürde belirli ülke grupları ve bireysel ekonomiler özelinde önemli sayıda çalışma ortaya çıkmıştır. Buna karşın, tarımsal üretimin hala önemli bir yer tuttuğu, coğrafyası ve stratejik konumu itibarıyla tarımsal üretim ve tarımsal mal ticareti potansiyelinin oldukça yüksek olduğu Türkiye ekonomisi özelinde gerçekleştirilen ampirik çalışmaların sayısının oldukça yetersiz olması şaşırtıcı olmakla birlikte düşündürücüdür. Bu konu başlığı kapsamında son dönemde yapılan iki çalışmayı mevcut çalışmanın önemini ortaya koyması bakımından özetlemek yerinde olacaktır.

Kılınç ve Kılınç (2021), 2009-2017 dönemi verilerini kullanarak Türkiye İstatistiki Bölge Birimleri Sınıflandırmasına göre Düzey-2 bölgeler olarak ifade edilen 26 bölge için tarımsal üretimin gelir (kişi başına GSYİH) üzerindeki etkisini test etmektedir. Bu amaçla statik panel veri tekniklerinin kullanıldığı çalışmadan elde edilen bulgular, analize konu olan bölgeler ve dönem itibarıyla tarımsal üretimin kişi başına geliri artırdığını ortaya koymaktadır.

Mevcut çalışmanın kapsamında değerlendirilebilecek bir diğer çalışma, Turan (2018) çalışmasıdır. Turan (2018), 1990-2014 dönemi için, tarımsal ürün ticareti, hayvansal üretim ve GSYİH (Gayri Safi Yurtiçi Hasıla) arasındaki dinamik ilişkileri Türkiye örnekleminde incelemektedir. Johansen eşbütünleşme testi sonuçlarına göre bahsi geçen değişkenler arasında uzun dönemli bir ilişki mevcut olup VECM'ye dayalı Granger nedensellik testinden elde edilen bulgular, seriler arasında kısa dönemli bir nedensellik ilişkisinin olmadığını göstermektedir. Uzun döneme ilişkin sonuçlar ise GSYİH ve hayvansal üretimden tarımsal hammadde ticaretine tek yönlü bir nedensellik olduğunu ortaya koymaktadır.

4. CUMHURİYETTEN GÜNÜMÜZE TARIM POLİTİKALARI

Türkiye'deki tarım sektörü, ülkenin zengin tarihî, kültürel dokusu ve ekonomik temelleriyle derin bir bağ içerisindedir. Tarım sektörü, sosyo-politik olaylara ve teknolojik ilerlemelere karşı sürekli bir dönüşüm içerisindedir. Bu değişim, özellikle kırsal ekonominin dinamiklerini, küresel pazar talepleri ve teknolojik gelişmelerle yeniden şekillendirme eğilimindedir. Ancak geleneksel aile tarımının modern tarım uygulamalarıyla yer değiştirmesi, toplumsal ve çevresel zorlukları da beraberinde getirmektedir. Tarımın modernleşmesi, ekonomik faydalar sağlarken bu kazanımların toplumun tüm kesimlerine eşit şekilde dağıtılması zor olabilmektedir. Bu bağlamda, tarımın geleceği açısından sürdürülebilirliğin kritik bir öneme sahip olduğu söylenebilir. Politikaların, çiftçilerin sürdürülebilir ve çevre dostu uygulamaları benimsemelerine yardımcı olması gerekmektedir. Türkiye'nin tarım sektöründeki bu dönüşüm, yalnızca ekonomik verilere dayanmamakta, aynı zamanda bir ulusun, topluluklarının ve kaderlerinin öyküsünü de yansıtmaktadır. Âdil, sürdürülebilir ve dayanıklı bir dönüşüm, Türkiye'nin tam anlamıyla gelişmesi için hayati bir öneme sahiptir. Bu nedenle, sektördeki değişimin bütünsel bir şekilde anlaşılması, etkili stratejiler geliştirmek için temel bir adımdır (Benli, 2023: 739).

Bu kapsamda çalışmanın bu bölümünde, Türkiye'nin iktisadi tarihinde tarım sektöründe uygulanan strateji ve politikalar ele alınacaktır. Türkiye ekonomisinde tarım sektörü politikaları incelendiğinde, literatürde 1980 yılının önemli bir dönem olarak kabul edildiği anlaşılmaktadır. Bu nedenle, çalışmanın bu bölümü, 1980 öncesi ve 1980 sonrası dönemdeki tarım politikalarının ele alındığı bir çerçevede sunulmaktadır.

4.1. 1980 Öncesinde Tarım Politikaları

Türkiye'deki tarım politikaları, genel ekonomi politikalarının belirlediği ekonomik modele paralel olarak şekillenmiştir. Özellikle 1980 öncesi döneme bakıldığında, bu dönemin karma ekonomi politikalarının etkisi altında olduğu görülmektedir.

4.1.1. 1923-1940 Dönemi

Türkiye Cumhuriyeti'nin ilk yıllarında, tarım sektörü ekonominin büyümesinde önemli bir rol oynamıştır (Aksu, 2018: 149). Bu süreçte, İzmir İktisat Kongresi ekonomik alanda tarımsal gelişmeler için bir referans noktası olarak kabul edilebilir. 1925 yılında Aşar Vergisinin kaldırılması, bu dönem politikalarından tarımsal alanda yapılan ilk önemli atılım olmuştur (Yavuz, 2011: 11). Aşar vergisinin kaldırılmasının yanı sıra, savaş sonrası oluşan barış ortamının, erkek nüfusunun tarımsal faaliyetlere dönmesine imkân sağlaması, tarıma

yönelik politikaların çiftçiler lehine oluşturulması gibi faktörler, tarımsal üretim üzerinde olumlu etkiler yaratmıştır. Bu olumlu atmosfer, 1923-1929 döneminde tarımsal üretim hacminin hızlı bir şekilde artmasını sağlamıştır (Arslan, 1993: 21). Özellikle savaş koşullarında %50'ye varan üretim düşüşleri yaşanan ana ürünlerde, savaş öncesi üretim seviyelerine hızlı bir dönüş sağlanmıştır. Örneğin, bahse konu dönemin ilk yıllarında buğday üretimi değeri 1 milyon tonun altındayken, 1928-1929 döneminde buğday üretimi 2 milyon ton değerlerinde gerçekleşmiştir (Boratav, 2016: 51). 1923 yılında GSMH 633.1 milyon lira iken (artış oranı % 39.8), 1925 yılında bu oran % 48'e yükselmiştir (Arslan, 1993: 21). Bu dönemdeki (1923-1929) hızlı reel gelir artışının toplumun tüm kesimlerine yayıldığı; özellikle kırsal nüfus gelirlerinin yükselmesini sağladığı ifade edilebilir. Saltanat ve hilafetin kaldırılmasına rağmen ciddi bir toplumsal tepkinin ortaya çıkmamasının nedenlerinden birisi olarak bu yaygın ve hızlı ekonomik büyüme gösterilebilir (Boratav, 2016: 57).

Osmanlı İmparatorluğu'ndan kalan borçlar ve 1929 Buhranı, tarım sektörünün tek geçim kaynağı olarak öne çıkmasına neden olmuştur (Erbay, 2013: 10). Kriz sonucunda ortaya çıkan uluslararası para akışındaki sıkıntılar nedeniyle dış talep daralmış, bu da tarımsal ürün fiyatlarının düşmesine neden olmuştur. 1929-1934 döneminde buhranın olumsuz etkileri nedeniyle istenilen düzeyde bir ekonomik büyüme sağlanamamıştır (Aksu, 2005: 62-69). Bu kapsamda, tarımsal üretimi desteklemek amacıyla Ziraat Bankası, Tekel, Türkiye Şeker Fabrikaları A.Ş. (1935) Tarım Satış Kooperatifleri Birlikleri (1935) Zirai Kombinalar (1937), Toprak Mahsulleri Ofisi (1938) gibi Devlet İktisadi Teşekkülleri kurulmuştur (Çavdar, 2003:265). Bu süreç, tarım sektöründe faaliyet gösteren kesimin cesaretini artırmış ve bu sektördeki kurumsallaşmanın hızlanmasını sağlamıştır (Erbay, 2013: 10).

Özetle, 1930-1939 döneminde, ekonomi politikalarının temelinde korumacılık ve devletçilik anlayışlarının hâkim olduğu söylenebilir. Bu dönem, ilk sanayileşme dönemi (devlet kontrolünde) olarak kabul edilebilir (Boratav, 2016: 59).

4.1.2. 1940-1950 Politikaları

Türkiye, bu zaman zarfında cereyan eden II. Dünya Savaşı'na doğrudan katılmamış olsa da 1939-1945 yılları arasında savaş ekonomisinin getirdiği zorluklarla mücadele etmek zorunda kalmıştır (Akar, 1999: 28). 1929 Buhranının ardından daralan ithalata ek olarak devam eden savaş tedbirleri kapsamında aktif nüfusun silahaltına alınması sebebiyle tarımsal üretim düşmüştür (Boratav, 2016: 84). Nitekim ülkenin içine girdiği seferberlik havası, ordudaki asker sayısının artmasına ve bütçenin de ağırlıklı olarak savunma harcamalarına

ayrılmasına sebep olmuştur. 1940 yılında savunma harcamaları genel bütçenin %53'ünü oluştururken bu oran 1941 yılında %55'e yükselmiş, 1944 yılında ise bu oran %51 seviyesine çekilmiştir (Akar, 1999: 28). İkinci Dünya Savaşı'nın dünya ekonomisi ve Türkiye ekonomisi üzerindeki olumsuz etkileri sebebiyle bu dönemde uygulanması gereken 2. Beş Yıllık Sanayi Uygulama Planı hayata geçirilememiş ve milli gelirden ciddi bir düşüş yaşanmıştır (Hiç, 1991: 23).

İkinci Dünya Savaşı'nın etkilerinin yoğun olarak hissedildiği 1940'lı yıllarda, savaş koşulları nedeniyle tarımsal ürün fiyatlarında sürekli bir artış yaşanmıştır. Bu dönemde, hükümetler tarımsal ürün fiyatlarını düşürmek amacıyla çeşitli önlemler almış ve bu döneme "narh uygulama yılları" adı verilmiştir (Yavuz, 2011: 11). Bu kapsamda topraksız ve az topraklı çiftçileri topraklandırmak ve büyük arazileri parçalayarak daha etkin işlenmesini sağlamak amacıyla Çiftçiyi Topraklandırma Kanunu çıkarılmıştır. Bu yasanın amacı, toprağı olmayan veya yetersiz toprağına sahip çiftçi ailelerini, aynı zamanda yasanın topraklandırılmasını kabul eden diğer bireyleri, geçimlerini sağlayabilecekleri ve işgüçlerini değerlendirebilecekleri topraklara kavuşturmadır (Karluk, 2009: 179-185).

4.1.3. 1950-1960 Politikaları

Bu dönemde sanayileşmeyi desteklemek için özel sektöre ağırlık verilmesine ve dış ekonomik ilişkilerde özel sektörü teşvik ederek devlet müdahalesini en aza indirmek prensipleri üzerine bir politika izlenmiştir (Arslan, 1993: 66-71).

Tarımda mekanizasyon, yabancı sermayenin teşviki ve pazarın genişletilmesine ve ulaşım, haberleşme ve altyapıya yönelik yatırımlar, bu dönemde uygulanan ekonomi politikalarının temelini oluşturmuştur (Akyıldız ve Eroğlu, 2004: 52).

1950-1953 yılları tarım sektöründe hızlı bir ilerlemenin kaydedildiği bir dönem olmuştur. Bu dönemde Marshall Yardımları önemli bir itici güç olmuş, traktör sayısının artmasıyla birlikte ekim alanları genişlemiş, tarımsal krediler artmış ve olumlu iklim koşulları üretimi artırmıştır (Dernek, 2006: 4).

Kore Savaşı (1950-1953) sırasında tarım ürünlerine olan talepteki artış, ülke ihracatını artırmış ve bu da liberal ekonomi politikalarına geçişi teşvik etmiştir (Akyıldız ve Eroğlu, 2004: 52). Bu dönemde GSMH yıllık ortalama %11.3 oranında artarken, nüfus artışı %2.8 olmuş ve kişi başına düşen net GSMH %8.5 oranında artmıştır (Hiç, 1991: 23). Ancak, bu olumlu gelişmeler uzun sürmemiş ve 1954 yılında yaşanan kuraklık nedeniyle tarım gelirinde %10'luk bir düşüş yaşanmış, milli gelir de %3 azalmıştır. Tarım ikinci planda kalırken, sanayi

ve ulaşım sektörlerine yatırım yapılmış, ancak artan iç ve dış borçlanma sebebiyle yüksek enflasyonla mücadele etmek için devalüasyon yapılmış, kredi hacmi dondurulmuş ve dış ticarete kota konarak borç ödemeleri uzatılmıştır (Dernek, 2006:5).

1950'lerin ortalarında, bu kriz ortamından çıkmak isteyen Türkiye, batılı ülkelerden yeni yardım taleplerinde bulunmuş, ancak mevcut dış borçlar nedeniyle olumlu yanıt alamamıştır (Akyıldız ve Eroğlu, 2004: 52). Buna rağmen, 1950-1960 yılları arasında (bir yıl hariç), milli gelir sürekli olarak artmıştır. 1951'de büyüme hızı %12.8, 1952'de ise %11-12 arasındadır. 1950-1959 döneminde tarımsal üretim 4.5 kat, sanayi üretimi 7 kat ve hizmetler üretimi ise altı kat artmıştır (Parasız, 1998: 75-112).

4.1.4. 1960-1980 Politikaları

1960'lı yıllarda Uluslar Arası Para Fonu (IMF) nin önerisiyle "ithal ikameci sanayileşme" stratejisi benimsenmiştir. Bu strateji, ithal edilen sanayi mallarının bazı kısımlarının Türkiye'de montajının yapılmasını içeriyordu (Köymen, 2007: 111). İthal ikameci sanayileşmeyi, 20. yüzyılda az gelişmiş ülkelerin kalkınma stratejilerinden biri olarak değerlendiren Kılıçbay'a (1992:126) göre bu süreç, ekonomiyi dışa bağımlılıktan kurtarmanın ve sanayileşme yoluyla kalkınmanın hedeflendiği, 1961 Anayasası'na giren ve 1963'te uygulanmaya başlanan beş yıllık "kalkınma planları" ile farklı bir dönüşümün habercisi oldu (Kalaycı, 2012:105).

I. Beş Yıllık Kalkınma Planı'nda, zorunlu gıda maddelerinin üretiminin artırılması ve tarım yatırımlarına öncelik verilmesi öngörülmüştü. Bu plan, artan nüfusun tarımdan çekilmesi ve şehirlerdeki gıda maddesi üretiminde oluşabilecek tıkanıklıkları aşmak için tarım sektörünün piyasa ekonomisine daha fazla entegre olması gerektiğini vurguluyordu (DPT, 1963: 46). Burada tarım sektöründe üretimi artırmak üzere kamusal yatırımları öngören, üreticiyi destekleyen ve tüketiciyi koruyan politikaları ithal ikameci stratejinin kalkınma planlarına yansımaları olarak görmek mümkündür (Kaya ve Kalaycı, 2021: 27).

Kamu için zorlayıcı, özel sektör için yönlendirici olan bu planlarla, ekonomik beklentiler ve politikalar gerçekçi bir şekilde belirlenmeye çalışıldı. Özellikle 1980'e kadar uygulanan ilk üç planın "ithal ikameci", son olarak 24 Ocak Kararları ile hazırlanan XI. Plan ve diğer planların ise "ihracata dönük büyüme" stratejisine dayalı olduğu unutulmamalıdır (Kalaycı, 2012:105).

1930'lardan itibaren Türkiye tarımsal üretim artışını yeni toprakları üretime açarak sağlamıştı; ancak 1960'ların sonuna doğru ekilebilir toprakların sınırına ulaşıldı. Dolayısıyla

retim artışı verimlilik artışıyla gerekleřtirilebilirdi. Nitekim 1960'ta 42 bin olan traktr sayısı 1970'te 100 bine, 1980'de ise 430 bine ykseldi, sulama projeleri bařlatıldı, yksek verimli yeni trler kullanıldı (Pamuk, 2014: 37).

1960'lı yıllarda imalat sanayinde yılda %10, tm sektrlerde ise yılda %6'ya varan bir byme yařandı. 1962-1977 arasında ekonominin daraldığı ya da kiři bařına gelirin azaldığı bir yıl olmadı. Kiři bařına gelirin ortalama artıř hızı yılda %3'e ulařtı. Yıllık enflasyon hızı 1960'ların hibir yılında %10'u ařmadı. Bu yıllar aynı zamanda Trkiye tarihinde imalat sanayii istihdam artışıının en hızlı olduđu dnem oldu (Pamuk, 2014:35)

V. Beř Yıllık Kalkınma Planı'nda ise tarımsal desteklemelere vurgu yapıldı. Tarımsal destekleme politikasında, fiyat ve gelir istikrarının korunması, pazarlama kořullarının iyileřtirilmesi ve verimliliğin artırılması iin uygun tarım retim yapısının sađlanmasına ncelik verildi. Ayrıca, dıř rekabet kořulları gz nnde bulundurulurak ihracata ynelik tarımsal rnlerin desteklenmesinde kaliteli ve standart rnler lehine fiyat farklılařtırma politikaları izleneceđi belirtildi (DPT, 1984: 37). Bu ifadeler, dıřa aık bir ekonomik modelin hedeflendiđini gsteriyordu.

İthal ikameci birikim modeli erevesinde, sanayi ve tarım sektrlerinde uygulanan politikaların sonucunda, sistemli bir destekleme politikası ne ıkmıřtır. Bu destekleme politikası erevesinde 1932'de buđdayla bařlayarak, 1950'lerde tahıllar, ttn, řeker pancarı ve hařhař gibi rnlere geniřletilmiř ve 1960'larda Tarım Satıř Kooperatifleri Birlikleri (TSKB) tarafından alım-satım ve dnřtrme iřlemleri yapılan rnlerin de dahil edilmesiyle, 1969'da 17, 1970'lerde ise 22 rne kadar ykselmiřtir (Eřiyok, 2004: 12).

1960'larda yaygın tarımdan yođun tarıma geiř, tarımsal retimi arttırmıř; ancak maliyetleri de arttırmıřtır. zellikle Gneydođu Anadolu'da, Fırat Vadisi'nde devreye alınan byk ve yksek maliyetli sulama projesi Gneydođu Anadolu Projesi (GAP), bu srete nemli bir rol oynamıřtır. 1950'lerde bařlayan ve byk barajlar ile hidroelektrik projelerini ieren GAP, daha sonraki dnemlerde sulama ve tarımsal retim boyutlarını geniřletmek iin yapılan ykl harcamalara rađmen, ilerleme yavař olmuřtur (Pamuk, 2012: 227).

Tarımı geliřtirmeye ynelik abaların meyvelerini vermesiyle Trkiye, zellikle ABD'nin tarım destekleriyle kendi kendine yetebilen bir lke konumuna gelmiřtir. Planlı ekonomi ile bu bařarılar elde edilmiř ve greli fiyat istikrarı sađlanmıřtır. Yıllık ortalama enflasyon hızı %102'yi gememiř ve dıř bor/servis ihracat oranı 1963-67'deki yksek seviyeden 1968-72 arasında %27.72'ye dřrlmřtr (Kazgan, 1999: 115).

1930'larda olduğu gibi, 1963-74 arasındaki planlı dönemde de Türkiye, mali istikrar içinde hızlı bir büyüme ve sanayileşme göstermiştir. Tarımın milli gelirdeki payı 1960'ların başında %30'un üzerindeyken, 1970'lerde %25-30 arasında ve 1980'lerde %20-25 arasında seyretmiştir. Ancak 1990'ların başlarında %20'nin altına düşmüş ve daha sonra %15 civarında istikrarlı bir seviyeye ulaşmıştır. Bu dönem boyunca ortalama yıllık büyüme hızı %6.8'dir. Milli gelirdeki gelişmeye bu dönem içinde sanayi kesiminin %9.6'lık bir büyüme hızıyla daha fazla katkı sağladığı görülürken, tarım kesimi %3.9'da kalmıştır (Kazgan, 1999: 115; Kepenek ve Yentürk, 2003: 331; Boratav, 2016: 132).

Tarımsal işgücünün toplam işgücü içindeki payı, belirgin bir şekilde azalmıştır. Planlı dönemin başında %77 olan tarımsal işgücü oranı, ikinci plan dönemi sonunda 1972'de %67'ye ve 1970'lerin sonunda ise yaklaşık %60'a düşmüştür. 1980'lerde tarımsal işgücündeki azalma eğilimi devam etmiş ve %50'nin altına inmiş, 1990'ların sonunda ise %40 seviyesine ulaşmıştır (Kepenek ve Yentürk, 2003:331).

4.2. 1980 Piyasa Ekonomisine Geçiş Döneminden Sonra Tarım Politikaları

Türkiye ekonomisi 1980 yılında, ilk kez 1950'lerden beri GSMH büyüme hızında %1'lik bir düşüş yaşadı. Türkiye'nin dış borcu bu dönemde, 14.5 milyar dolar seviyelerine ulaşırken iç borcu ise 321 milyar lira seviyelerine ulaştı. Enflasyon %65'e yükselirken, dış ticaret açığı ve cari açık sırasıyla 2.5 milyar dolar ve 1.5 milyar dolarlık seviyelere erişti (T.C Kalkınma Bakanlığı, 2014: 29). Türkiye Cumhuriyet Merkez Bankası'ndaki döviz rezervlerinin tükenmesi, ithalatın durmasına yol açtı. Üretimin devamı için gereken ithal malzemeler döviz kıtlığı nedeniyle temin edilemedi ve bu, üretimin durmasına sebep oldu. Bu koşullar altında Türkiye Cumhuriyeti Hükümeti 24 Ocak kararlarını aldı (Fakı, 2022: 1).

24 Ocak 1980 Kararlarının kısa vadeli hedefleri, ilk olarak yüksek enflasyon probleminin çözülmesi, dış borç miktarının düşürülmesi, üretim malzemelerinin kıtlığının önlenmesi ve gerekli kaynakların verimlilik ve öncelik sırasına göre ithalatının yeniden sağlanmasıydı. Orta vadeli hedefleri ise Türkiye ekonomisinin ithal ikameci yapısından kurtulması ve ihracata yönelik üretimle ekonominin dışa açılmasının sağlanmasıdır. Bu hedefleri gerçekleştirmek için kamu ve özel sektörde gerekli yasal değişiklikler ve dönüşümler yapılmıştır. Her türlü mal ve hizmetin bedelinin arz ve talebe göre piyasa fiyatı politikasıyla belirlenmesi esas alınmıştır. Yerel tasarrufların artırılması, uluslararası alanda ekonominin rekabet gücünün artırılması, kamu sektörünün ekonomi üzerindeki etkisinin

azaltılması, ödemeler dengesindeki açığın kapatılması ve döviz kuru rejiminin serbestleştirilmesi hedeflenmiştir (DPT, 1990: 3).

Temel hedeflerin belirlenmesinin ardından Türkiye'de uzun ve orta vadede etkili olacak yapısal değişiklikler gerçekleştirilmiştir. Bu değişiklikler şunlardır (Doğan, 2015: 192):

- Kamu İktisadi Teşebbüslerin (KİT) daha etkin bir biçimde işlemesi için KİT Reformunun gerçekleştirilmesi

- İhracatı artırmaya yönelik bir sanayileşme modelinin benimsenmesi

- Esnek döviz kuru politikasına geçiş

- Kamu sektörünün ürettiği temel mal ve hizmetlerdeki sübvansiyon miktarının azaltılması veya sıfırlanması

- Kalıcı bir şekilde bütçe açığının düzeltilmesi amacıyla kamu harcamalarının kısıtlanması

- Yeni bir vergi reformunun hayata geçirilmesi

- Yeni tasarruf, faiz ve maliye politikalarının uygulanması

- Ekonomik üretkenliği artırmak için girdi arzını artırıcı politikaların benimsenmesi (katı olmayan gereklilikler dışında döviz harcamalarını azaltma)

- Yabancı sermayenin ilgisini çekecek şekilde doğrudan veya dolaylı yatırımları arttırıcı destekleyici politikaların belirlenerek buna uygun kanunların çıkarılması.

Türkiye, bu önlemlerle serbest piyasa ekonomisine geçiş yapmış ve liberalleşme yolunda önemli adımlar atmıştır. Bu dönem, Türkiye Cumhuriyeti'nin belki de en kapsamlı ve temel değişikliklerini gerçekleştirdiği bir zaman dilimidir. Geleneksel ekonomik uygulamaların birçoğu terk edilerek, yeni ve dinamik bir ekonomi hedeflenmiştir. 1980 yılında IMF ile yapılan 3 yıllık stand-by anlaşması, 1983 yılı sonunda bir yıl daha uzatılmış ve kapsamı 1984'e kadar genişletilmiştir. İlk olarak %46'lık bir devalüasyonun ardından %5'i aşmayan bir dizi küçük devalüasyon gerçekleştirilmiştir. Bankaların ve ihracatçıların döviz kullanım limitleri artırılmış ve yurtdışında kullanılan yabancı paralara uygulanan kambiyo politikası gevşetilmiştir (DPT, 1990, s. 17).

1923'ten 1980'e kadar Türkiye, tarım sektöründe kendi kendine yetmeyi hedeflemiş ve devlet, tarımsal faaliyetleri desteklemek için piyasa dışı kurumlar oluşturarak ve tarımda

özgün bir devlet anlayışı izleyerek bu yönde adımlar atmıştır. Bu süreçte tarım sektörü, sanayi ve hizmet sektörlerinden ayrı bir konumda değerlendirilmiş ve özel bir hassasiyetle ele alınmıştır. Ancak 24 Ocak sonrasında tarım sektöründe yapılan değişikliklerden biri, Tarım Kredi Satış Kooperatifleri Birliği'nin işletme kredisi uygulamasına son verilerek, alımların miktarına göre verilen kredi uygulamasının başlatılması olmuştur. Desteklemeler için kaynak yaratma amacıyla tarımsal ürün ihracatından kesinti yapılarak Destekleme ve Fiyat İstikrarı Fonu oluşturulmuştur. Bu fonun, Merkez Bankası dışında (Toprak Mahsulleri Ofisi ve TEKEL hariç) Birliklerin kaynak kullanımına sınırlama getirilmiştir. Ayrıca, Birliklerin reeskont kredileriyle desteklenmesi kararlaştırılmıştır. Bu uygulama değişikliğinin hedefi, desteklemelerin bütçedeki payını azaltmaktır. Tarımsal destek ve teşvik uygulamalarının kapsamını güncellemek amacıyla ürün sayısı 22'den 17'ye indirilmiştir. 1982'de Bakanlar Kurulu kararıyla alım fiyatlarının gecikmeli açıklanmasını engellemek için Ekonomik İşler Yüksek Koordinasyon Kurulu ve Para, Kredi ve Koordinasyon Kurulu oluşturulmuştur. 1984'te Tarım Satış Kooperatifleri Birlikleri için bu kurumların mali yapılarını güçlendirmeyi hedefleyen düzenlemeler yapılmıştır (Köse, 2000: 82). Aynı yılın aralık ayında ise çay üretimi ve satışında uygulanan tekel kaldırılmış, çayın üretimi, işlenmesi ve satışı serbest hale getirilmiştir (T.C Resmi Gazete, 1984).

1980 sonrasında, destekleme alımları 1980 öncesi döneme kıyasla daha az önemsenmiştir. Serbest piyasa ekonomisine geçiş ve ithalat yasağının kaldırılmasıyla birlikte Türkiye'de tarım ürünleri ithalatı artmıştır. 1984'te tarım ve hayvancılık ürünlerindeki vergi ve harç oranlarının düşürülmesi bu artışı hızlandırmıştır. Yerli hayvan üreticilerinin maliyetlerinin yüksek olması nedeniyle canlı hayvan ithalatı artarken yerli üretimde düşüş yaşanmıştır (Eşiyok, 2004: 198-200). 1976-1979 döneminde iç ticaret hacmi baz alındığında 100 olarak kabul edilen bir seviye, 1988'de tarım ürünleri iç ticaret hacminin 47'ye düştüğünü göstermektedir. Bu durum, 1929 küresel ekonomik krizindeki 27 puanlık seviyeye göre, politikaların tarımı hangi yönde etkilediğini açıkça ortaya koymaktadır (Günaydın, 2006: 16).

Bu dönemde Tarım Bakanlığının tarım alanında yetkilerinin kısıtlanması ile tarım sektörü adeta özel piyasanın kontrolüne bırakılmıştı. 1985 yılında Dünya Bankasının öngörülere ile hazırlanan özelleştirme planı, 1986 yılında 3291 sayılı kanunun yürürlüğe girmesi ile vücut bulmuştur. Bu plana göre Yem Sanayi A.Ş ve Tarım İşletmeleri Genel Müdürlüğü birinci öncelikte özelleştirilecek Kamu İktisadi Teşebbüslerin KİT'ler arasında yer almıştır. Özelleştirme önceliğinde ikinci sırada yer alan Et ve Balık Ürünleri A.Ş, Çaykur, Türkiye Gübre Sanayi A.Ş ve Şeker Fabrikaları Anonim Şirketi'dir. Toprak Mahsulleri

Ofisi ve Türkiye Ziraat Kurumu ise özelleştirmelerde önceliği üçüncü sırada olan kuruluşlardır. Fakat Türkiye’de uygulanan özelleştirme politikaları bu sırayla uygulanmamıştır (Günaydın, 2006: 17-19). 1993-2000 yılları arasında uygulanan özelleştirme programı Tablo 2’de gösterilmiştir.

Tablo 4.1. 1993’ ten 2000 Yılına Kadar Özelleştirilen Tarımsal KİT’ler

KİT Adı	Satış Tarihi	Satış Bedeli (\$)
Süt Endüstrisi Kurumu	1993-1998	69.619.759
Yem Sanayi	1993-1995	21.416.710
Et ve Balık Kurumu	1995-2000	49.693.324
Köyteks	1995-1998	3.731.332
Orman Ürünleri Sanayi	1996-2000	32.301.635
Türkiye Ziraat Kurumu	1998-2000	15.783.896
Türkiye Gübre Sanayi	1999	2.204.238

Kaynak: (Günaydın, 2006: 19)

1980'den sonra serbest piyasa ekonomisine geçiş sürecinde, IMF ile yapılan niyet mektuplarında belirtildiği gibi, petrol ürünleri ve tarımsal ürünlerin taban fiyatları ve KİT fiyatları, enflasyon artışının kontrol altına alınması amacıyla ayarlanmıştır. Bu düzenleme, tarım sektörüne sağlanan kamu kaynaklarının azalmasına neden olmuştur. Tarım sektöründeki kaynaklardaki kısıntının temel sebebi, enflasyon üzerinde artırıcı bir etkiye sahip olduğu düşüncesidir. Tarım ürünlerinin düşük fiyatlarla satılması, tarım ürünleri ihracatının artırılması hedefiyle yapılmıştır. Ancak bu durum, ülke içindeki enflasyon ve yükselen maliyetler göz önüne alındığında üreticilerin kârlılığını azaltmıştır (Bakırcı, 2007: 166).

1983 ile 1988 arasında, zorunlu tüketim mallarının fiyatlarında önemli bir artış görülmüştür (DPT, 1990). Buğdayın iç satış fiyatı 1980'de 27 TL iken 1988'de 184 TL'ye yükselmiştir. Arpa, çavdar ve yulaf fiyatları da benzer oranlarda artış göstermiştir, ancak bu oranlar tüketim malları fiyatlarında genel artış oranının altında kalmıştır. Bu durum, tarımsal üretimle uğraşan çiftçilerin mali açıdan zor duruma düşmesine sebep olmuştur. Aynı süreçte, 1983 Ocak ile 1989 Ocak arasındaki 6 yıllık enflasyon artışı %962 olarak gerçekleşmiştir (TCMB, 2021). Hububat fiyatlarındaki artış oranı, enflasyon artışının %200 altında kalmıştır.

Bu deęişim, tarım sektörü çalışanlarının gelirlerinin azalmasına yol açmıştır. İlgili ürünler için bahsi geçen dönemde Türkiye Milli Tarım Organizasyonu (TMO) iç satış fiyatlarına dair veriler, Tablo 4.2’de sunulmuştur.

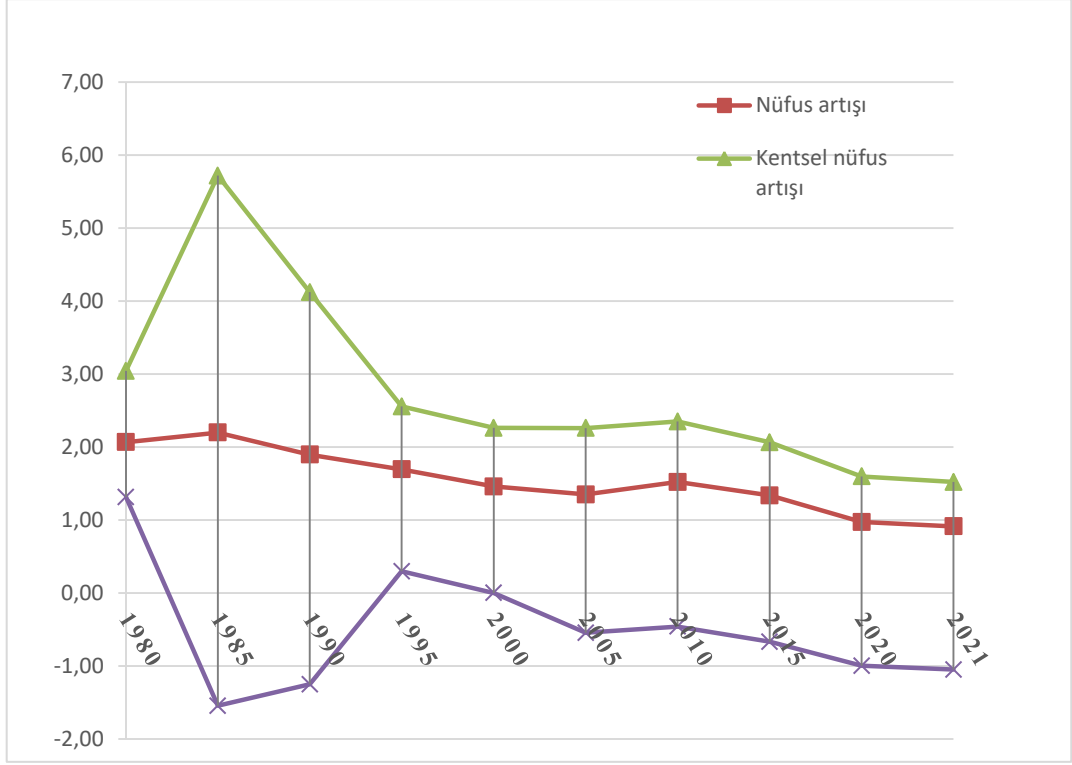
Tablo 4.2. 1983-1988 Buęday, Arpa, Çavdar, Yulaf Fiyatları TL/kg

Ürün	1983	1988
Buęday	27	184
Arpa	20	150
Çavdar	19	144
Yulaf	18	141

Kaynak: (Günaydın, 2006: 19)

Bu durum, köyden kente göçü hızlandırmış ve kırsal bölgelerdeki yoksulluğun şehirlere taşınmasına sebep olmuştur. Türkiye'nin 1980-2021 yılları arasındaki nüfus artış değerleri, Şekil 4.1'de sunulmuştur.

Şekil 4.1 de Türkiye'nin 1980 ile 2021 yılları arasında kentsel, kırsal ve genel nüfus artış oranı yüzde cinsinden gösterilmiştir. Şekle göre en belirgin nüfus deęişiminin, 1980-1985 arası dönemde olduęu görülmektedir. İlgili dönemde kentleşmenin keskin bir şekilde gerçekleştięi söylenebilir. Bu dönemdeki belirgin kırsal nüfus azalışı, uygulanan tarım politikalarının kırsal nüfusun ve dolayısıyla tarım sektörünün üzerindeki etkisini yansıtmaktadır. 1985-1995 arası dönemde ise kırsal nüfus oranında artış eğilimi gözlenirken, dięer dönemlerde çok belirgin olmamakla birlikte azalış eğilimi devam etmiştir.



Şekil 4.1 Türkiye Nüfus Artış Grafiği 1980-2021 (%)

Kaynak: (Dünya Bankası – The World Bank 2023)

Türkiye’de tarım sektörünün 20.yy’ın son ve 21. yy.’ın ilk çeyreğindeki genel performansını yansıtan; Dünya Bankası, Birleşmiş Milletler Gıda Örgütü (FAO) ve Türkiye Cumhuriyeti Strateji ve Bütçe Geliştirme Bakanlığı veri tabanlarından elde edilen veriler kullanılarak oluşturulan görsel analiz araçlarına EK-1’de yer verilmiştir. Spesifik olarak, bahsi geçen bölümde, Türkiye’de tarım sektörüne ilişkin üretim hacmi, üretim alanları, nüfus göstergeleri (toplam, kentsel ve kırsal nüfusları), sektörel bazda istihdam oranları, tarımsal yatırımlar, tarımsal hammadde ticareti, tarım sektörünce yaratılan katma değer ve GSYİH içinde sektörel üretim payları göstergelerine ilişkin bilgilere yer verilmiştir.

5. VERİ SETİ VE AMPİRİK ANALİZ

Bu çalışmanın temel amacı, 1988-2021 dönemi itibarıyla Türkiye’de tarımsal üretimin iktisadi büyüme üzerindeki olası simetrik ve asimetrik etkilerini tespit etmektir. Bu amaçla kişi başına gelir, tarımsal üretim, işgücü ve yurtiçi sabit sermaye yatırımı serilerine ilişkin yıllık veriler elde edilmiş; Pesaran ve Shin (1998) ve Pesaran vd. (2001) tarafından geliştirilen doğrusal otoregresif gecikmesi dağıtılmış (ARDL) model ve Shin vd. (2014) tarafından geliştirilen doğrusal olmayan ARDL (NARDL) modeline dayanan eşbütünleşme analizi kullanılmıştır. Neoklasik büyüme modeli üzerine inşa edilen analize dahil edilen değişkenler arasındaki fonksiyonel ilişki, 1 nolu denklemde yer alan bir ekonometrik model özelinde formüle edilebilir:

$$y_t = \alpha + \beta_1 a_t + \beta_2 k_t + \beta_3 l_t + \varepsilon_t \quad (1)$$

Modelde α sabit terimi, ε_t ise stokastik hata terimini temsil etmektedir. y_t , iktisadi büyümeyi temsilen kişi başına düşen geliri; a_t , tarımsal üretim miktarını; k_t , yurtiçi yatırım düzeyini ve l_t ise işgücünü ifade etmektedir. Tahmin edilen katsayıların esneklik formunda yorumlanabilmesi için bütün değişkenler doğal logaritmik formlarında modele dahil edilmiştir. Analize konu olan seriler ve veri kaynaklarına ilişkin özet bilgiler Tablo 5.1’de; tanımlayıcı istatistikler ise Tablo 5.2’de sunulmuştur.

Tablo 5.1. Serilere İlişkin Açıklamalar

Hedef Değişken	Temsili Değişken	Sembol	Açıklama	Kaynak
İktisadi Büyüme	Kişi Başına Reel GSYİH	y	2015 Sabit Fiyatlarıyla (\$) Kişi Başına Düşen Reel GSYİH	Dünya Bankası - Dünya Kalkınma Göstergeleri (WDI)
Tarımsal Üretim	Tarım Sektöründe Yaratılan Katma Değerin GSYİH İçerisindeki Payı	a	Tarım, Ormancılık ve Balıkçılık Faaliyetlerinden Yaratılan Katma Değerin GSYİH İçerisindeki Payı	Dünya Bankası - WDI
Yurtiçi Yatırımlar	Brüt.Sabit Sermaye Yatırımları	k	Brüt Sabit Sermaye Yatırımlarının GSYİH İçerisindeki Payı	Dünya Bankası - WDI
İşgücü	İşgücü	l	Belirli bir süre içinde mal ve hizmet üretimi için emek arz eden 15 yaş ve üstü kişi sayısı	Türkiye İstatistik Kurumu (TÜİK)

Tablo 5.2. Tanımlayıcı İstatistikler

Değişkenler	Gözlem Sayısı	Ortalama	Standart Sapma	Minimum	Maksimum	Çarpıklık	Basıklık
<i>y</i>	34	7970.65	2481.17	4957.38	13341.60	0.59	2.06
<i>a</i>	34	10.36	3.98	5.54	17.48	0.57	1.80
<i>k</i>	34	25.31	3.12	17.95	29.86	-0.49	2.48
<i>l</i>	34	25 Mn.	4.018 Mn.	19.4 Mn.	32.7 Mn.	0.66	2.18
<i>lny</i>	34	8.94	0.30	8.51	9.50	0.29	1.76
<i>lna</i>	34	2.27	0.37	1.71	2.86	0.28	1.68
<i>lnk</i>	34	3.22	0.13	2.89	3.40	-0.74	2.93
<i>lnl</i>	34	17.02	0.16	16.78	17.30	0.48	2.06

Not: Yazar hesaplamaları

Değişkenler arasındaki doğrusal kısa ve uzun dönem (eşbütünleşme) ilişkisinin tespiti amacıyla modelin 2 nolu denklemdeki ARDL spesifikasyonu kullanılabilir:

$$\Delta y_t = \alpha + \beta_1 y_{t-1} + \beta_2 a_{t-1} + \beta_3 k_{t-1} + \beta_4 l_{t-1} + \sum_{i=1}^p \gamma_i \Delta y_{t-i} + \sum_{i=0}^p \delta_i \Delta a_{t-i} + \sum_{i=0}^p \theta_i \Delta k_{t-i} + \sum_{i=0}^p \varphi_i \Delta l_{t-i} + \mu_t \quad (2)$$

Denklemde $\beta_1 - \beta_4$ uzun dönem; δ , θ ve φ ise kısa dönem parametreleridir. Eşbütünleşmenin olmadığı sıfır hipotezini ($\beta_1 = \beta_2 = \beta_3 = \beta_4 = 0$), standart bir F-testi aracılığıyla test etmek mümkündür (Pesaran vd., 2001). Eşbütünleşmenin varlığının tespiti durumunda bu denklem Akaike bilgi kriteri (AIC) veya Schwarz bilgi kriterine (SIC) dayalı olarak tahmin edilebilir. Diğer taraftan, kısa dönem katsayıları ve hata düzeltme terimi (ECT), 3 nolu denklemde formüle edilen hata düzeltme modeli (ECM) kullanılarak tahmin edilebilir.

$$\Delta y_t = c + \sum_{i=1}^p c_{1i} \Delta y_{t-i} + \sum_{i=0}^p c_{2i} \Delta a_{t-i} + \sum_{i=0}^p c_{3i} \Delta k_{t-i} + \sum_{i=0}^p c_{4i} \Delta l_{t-i} + \vartheta ECT_{t-1} + e_t \quad (3)$$

Burada ECT_{t-1} , eşbütünleşme modelinden elde edilen kalıntıların bir gecikmeli değeridir ve ϑ , kısa dönemde ortaya çıkan bir şokun uzun dönemde ne kadarının ortadan kalkacağını gösteren düzeltme hızını temsil etmektedir.

Ancak ARDL modeline dayanan eşbütünleşme analizi, bağımlı değişken ve açıklayıcı değişkenler arasındaki ilişkinin doğrusal olduğu varsayımına dayanmaktadır. Dolayısıyla ilgili değişkenler arasında asimetrik bir ilişkinin varlığı durumunda ARDL modeli yetersiz kalmaktadır. Bu kapsamda, Shin vd. (2014) tarafından geliştirilen NARDL modeli, ilgili açıklayıcı değişken ya da değişkenlerin hareketlerini pozitif ve negatif kısmi toplamlarına ayırtırmaya imkan vererek bağımlı değişken üzerindeki asimetrik etkilerinin tespitini mümkün hale getirmektedir. Mevcut çalışma kapsamında bu, 4 nolu denklemde gösterildiği şekilde matematiksel olarak formüle edilebilir.

$$a_t = a_0 + a_t^+ + a_t^- \quad (4)$$

Burada $a_t^+ = \sum_{i=1}^t \Delta a_i^+ = \sum_i^t \max(\Delta a_i^+, 0)$ ve $a_t^- = \sum_{i=1}^t \Delta a_i^- = \sum_i^t \min(\Delta a_i^-, 0)$.

Dolayısıyla asimetrik ECM olarak da bilinen nihai NARDL modeli aşağıda yer verildiği şekilde elde edilebilir (Shin vd, 2014):

$$\Delta y_t = \alpha + \beta_1 y_{t-1} + \beta_2 k_{t-1} + \beta_3 l_{t-1} + \beta^+ a_{t-1}^+ + \beta^- a_{t-1}^- + \sum_{i=1}^p \gamma_i \Delta y_{t-i} + \sum_{i=0}^p \theta_i \Delta k_{t-i} + \sum_{i=0}^p \varphi_i \Delta l_{t-i} + \sum_{i=0}^p \pi_i^+ \Delta a_{t-i}^+ + \sum_{i=0}^p \pi_i^- \Delta a_{t-i}^- + \mu_t \quad (5)$$

Denklemden tarımsal üretimdeki pozitif ve negatif değişimlerin iktisadi büyüme üzerindeki uzun dönem etkileri β^+ ve β^- katsayıları tarafından temsil edilmektedir. $\sum_{i=0}^p \pi_i^+$ ve $\sum_{i=0}^p \pi_i^-$ ise sırasıyla tarımsal üretimde artış ve düşüşlerin büyüme üzerindeki kısa dönem etkilerini göstermektedir.

5.1 Ampirik Bulgular

Eşbütünleşmenin varlığının tespitine dair yapılan sınır testi, farklı derecelerde entegre olan değişkenlerin ilgili modelde kullanımına imkan vermesine rağmen sahte regresyon olasılığını ortadan kaldırmak amacıyla, öncelikli olarak modele dahil edilen serilerin I(2) olup olmadıklarının sınanması gerekir. Bu nedenle bu bölümdeki analiz, kullanılan serilerin zaman serisi özelliklerini incelenmesiyle başlamaktadır. Bu amaçla literatürde sıkça tercih edilen Augmented Dickey-Fuller (ADF) ve Phillips Perron (PP) birim kök testleri uygulanmış ve testlere ilişkin sonuçlar Tablo 5.3'te özetlenmiştir.

Tablo 5.3. ADF ve PP Birim Kök Testleri

Değişken	ADF		PP	
	Sabitli	Sabitli/Trendli	Sabitli	Sabitli/Trendli
<i>lny</i>	0.560(0)	-2.453(0)	1.904(8)	-2.471(2)
Δlny	-6.057(0)***	-6.073(0)***	-6.408(5)***	-7.972(8)***
<i>lnk</i>	-2.060(0)	-2.945(0)	-2.080(1)	-2.945(0)
Δlnk	-6.337(0)***	-6.221(0)***	-6.379(3)***	-6.257(3)***
<i>lnl</i>	-0.122(0)	-1.539(0)	-0.076(1)	-1.545(2)
Δlnl	-5.849(0)***	-5.782(0)***	-5.850(2)***	-5.782(1)***
<i>lna</i>	-0.750(0)	-2.542(0)	-0.523(9)	-2.522(4)
Δlna	-5.068(0)***	-4.955(0)***	-5.474(11)***	-5.263(11)***

Not: Parantez içerisindeki değerler, ADF testi için gecikme uzunluklarını PP testi için ise uygun band genişliklerini ifade etmektedir. ADF testi için uygun gecikme uzunluğunun belirlenmesinde SIC; PP testinde uygun band genişliğinin belirlenmesinde ise Newey-West Bandwidth kriteri kullanılmıştır. *, ** ve ***, sırasıyla %10, %5 ve %1 anlamlılık seviyelerini göstermektedir.

Eldeki sonuçlara göre analize konu olan değişkenlerden hiçbirinin I(2) olmadığı ifade edilebilir. Dolayısıyla hem doğrusal hem de doğrusal olmayan model için eşbütünleşme testi

aşamasına geçilebilir. İlgili modeller çerçevesinde doğrusal ve doğrusal olmayan eşbütünleşme için sınır testi sonuçlarına Tablo 5.4'te yer verilmiştir.

Tablo 5.4. Sınır Testi Sonuçları

Model	Optimal Gecikme Uzunluğu	F-istatistiği
$F(\ln y / \ln k, \ln l, \ln a)$	(2, 2, 0, 0)	1.446
$F(\ln y / \ln k, \ln l, \ln a^+, \ln a^-)$	(2, 1, 2, 0, 1)	5.824
Anlamlılık Düzeyi	Kritik Değerler	
	Alt sınır	Üst Sınır
1%	5.198 (4.590)	6.845 (6.368)
5%	3.615 (3.276)	4.913 (4.630)
10%	2.958 (2.696)	4.100 (3.898)

Not: Gecikme uzunluklarının belirlenmesinde AIC kullanılmıştır. ***, %1 anlamlılık düzeyinde eşbütünleşmenin varlığını göstermektedir. Kritik değerler, Narayan (2005)'in "Case III: unrestricted intercept and no trend" tablosundan alınmıştır. Asimetrik modele ilişkin kritik değerler parantez içerisinde verilmiştir.

Sonuçlara göre doğrusal model için eşbütünleşmenin mevcut olduğuna dair bir bulgu elde edilememiştir. Doğrusal olmayan model için ise değişkenler arasında eşbütünleşmenin varlığı söz konusudur. Başka bir deyişle, asimetrik model özelinde, iktisadi büyümenin dinamikleri ve analize dahil edilen diğer değişkenlerle olan ilişkisi değerlendirilebilir. Dolayısıyla analize konu olan modelin yanlış bir spesifikasyonu (mevcut çalışma kapsamında modelin asimetrik doğasının ihmal edilmesi), ilgili değişkenler arasındaki eşbütünleşme ilişkisine dair sonuçlardan yanlış çıkarımlar yapılmasına neden olabilmektedir.

NARDL modelinden elde edilen sonuçlar Tablo 5.5'de özetlenmiştir. Ampirik bulgulara göre, kısa ve uzun dönem tarımsal üretim şoklarına ($W_{SR,a}$, $W_{LR,\ln a}$) ilişkin Wald test istatistikleri anlamlı olup ilgili değişkendeki şoklar ile kişi başına gelir arasında kısa ve uzun dönemde asimetrik bir ilişkinin varlığını işaret etmektedir.

NARDL modelinden elde edilen sonuçlara göre pozitif tarımsal üretim şokunun iktisadi büyüme üzerindeki etkisi pozitif (0.380) ve istatistiksel olarak anlamlıdır. Diğer taraftan, negatif tarımsal üretim şoku ise kişi başına geliri istatistiksel olarak anlamlı ve negatif (0.188) yönde etkilemektedir. Başka bir deyişle, pozitif tarımsal üretim şokunun büyüme üzerindeki etkisi negatif üretim şokuna kıyasla daha güçlüdür. Dolayısıyla eldeki

bulgular, tarımsal üretimin iktisadi büyüme üzerindeki etkisinin tam olarak geçişken olmadığını işaret etmektedir.

Tablo 5.5. NARDL Tahmin Sonuçları

Değişkenler	Katsayı	Std Hata	t-ist
C	-0.671	1.404	-0.478
$\ln y_{t-1}$	-0.924***	0.203	-4.556
$\ln k_{t-1}$	0.618***	0.123	5.029
$\ln l_{t-1}$	0.393***	0.133	2.966
$\ln a_t^+$	0.351***	0.104	3.380
$\ln a_{t-1}^-$	-0.174***	0.053	-3.287
$\Delta \ln y_{t-1}$	-0.325**	0.120	-2.713
$\Delta \ln k_t$	0.409***	0.054	7.640
$\Delta \ln l_t$	-0.103	0.167	-0.619
$\Delta \ln l_{t-1}$	-0.290*	0.163	-1.784
$\Delta \ln a_t^-$	-0.266***	0.075	-3.540
Uzun Dönem Katsayılar			
$\ln a^+$	0.380***	$\ln a^-$	(-) 0.188***
Uzun ve Kısa Dönem Simetri Test Sonuçları			
Uzun Dönem W_{LR}		Kısa Dönem W_{SR}	
$W_{LR, \ln a}$	19.759***	$W_{SR, \ln a}$	11.155***
Tanısal Testler			
F_{PSS}	5.824**	R^2	0.997
χ_{SER}^2	3.557	R_{Adj}^2	0.995
χ_{HET}^2	11.784	F_{ist}	612.387** *
χ_{NORM}^2	2.360	Cus	İstikrarlı
χ_{RAMSEY}^2	3.014*	Cus(sqr)	İstikrarlı
DW	2.031		

Not. χ_{SER}^2 , χ_{HET}^2 , χ_{NORM}^2 , χ_{RAMSEY}^2 , sırasıyla Breusch-Godfrey LM otokorelasyon, Breusch-Pagan değişen varyans, normal dağılım testlerini ve model kurma hatası test istatistiklerini; Cus ve Cus(sqr), cusum ve cusum kare istikrar testlerini göstermektedir. ***, ** ve * sırasıyla %1, %5 ve %10 düzeyde istatistiksel anlamlılığı göstermektedir.

6. SONUÇ

Bu çalışma, 1988-2021 dönemi için Türkiye’de tarımsal üretimin kişi başına gelir üzerindeki muhtemel uzun dönem simetrik ve asimetrik etkilerini incelemektedir. Doğrusal model kapsamında elde edilen bulgular, ilgili değişkenler arasında eşbütünleşme ilişkisinin mevcut olmadığını göstermekle birlikte asimetrik ARDL metodolojisine dayalı sonuçlar tarımsal üretimin iktisadi büyüme üzerindeki etkisinin asimetrik olduğunu doğrulamaktadır. Spesifik olarak, tarımsal üretimdeki artışların iktisadi büyüme üzerindeki pozitif etkisi tarımsal üretimdeki düşüşlerin etkisine kıyasla daha güçlüdür. Tarımsal üretim hacmindeki daralmanın iktisadi büyüme üzerindeki etkisinin de pozitif olduğu gerçeği ile birlikte bu bulgu, tarımsal üretimin iktisadi büyüme üzerindeki etkisinin tam olarak geçişken olmadığını işaret etmektedir. Eldeki ampirik sonuçlar, tarımsal üretimdeki artışla birlikte ortaya çıkan çarpan etkisinin, sanayi ve hizmet sektöründeki genişlemeyle ikame edilen tarımsal üretimdeki daralmanın gelir üzerinde yarattığı artıştan daha kuvvetli olduğu şeklinde yorumlanabilir.

Elde edilen ampirik bulgular, Türkiye’de tarımsal üretimdeki artışın ekonomik büyüme üzerindeki nispeten daha güçlü pozitif etkisinin göz önünde bulundurularak buna uygun politikalar geliştirmesi zorunluluğunu ortaya koymaktadır. Böylece tarımsal kalkınma için uygun ortamın yaratılması, çiftçilerin geçim kaynaklarının desteklenmesi ve genel ekonomik büyümenin teşvik edilmesi mümkün hale gelebilir. Bu amaç kapsamında, tarımsal üretkenlik ve verimliliği artırmayı hedefleyen politika ve programların geliştirilmesi büyük bir önem arz etmektedir. Çiftçilerin modern tarım teknolojilerine, eğitim programlarına ve teknik yardımlara erişimlerini kolaylaştıracak önlemlerin alınması, bu programların bir parçası olabileceği gibi verimlilik artışını önceleyen yenilikçi çözüm ve uygulamalara yönelik Ar-ge faaliyetlerinin teşvik edilmesi de gerekmektedir. Ayrıca; sulama sistemleri, depolama tesisleri ve kırsal bölgelerdeki ulaşım imkanları gibi tarımsal altyapı çalışmalarına yönelik kaynak tahsisi yapılmalıdır. Bu şekilde, tarımsal üretimin artırılması, hasat sonrası kayıpların minimize edilmesi, çiftçilerin pazara daha kolay erişimlerinin sağlanması ve dolayısıyla tarımsal üretimin iktisadi büyüme üzerindeki pozitif etkisinin güçlendirilmesi olanaklı hale gelebilir. Çiftçilerin uygun fiyatlı kredi ve finansal hizmetlere erişiminin sağlanması yoluyla çiftçilerin girdi, makine ve teknolojilere yatırım yapmalarının önünün açılması, tarımsal üretimin artması ve ekonomik büyümenin hızlanmasına katkıda bulunabilir. Katma değer ve pazara erişimin artırılması için çiftçiler ve pazar arasındaki bağlantıların kolaylaştırılması, tarımsal işleme endüstrilerinin ve değer zincirlerinin desteklenmesi, tarım ürünlerinin bir araya

getirilerek işlenmesini sağlayacak çiftçi kooperatiflerinin ve tarımsal işletmelerin kurulmasının teşvik edilmesi de uygulanabilecek diğer politikalar arasındadır. Çiftçilerin güncel bilgi ve teknolojilere, eğitim imkanlarına ulaşmalarını sağlamak amaçlı araştırma ve yayım hizmetlerine yatırım yapılması, bilgi ve etkin uygulamaların yayılmasını sağlayacak araştırma ve yayım kuruluşlarının oluşturulması ve çiftçiler arasındaki işbirliğinin güçlendirilmesini destekleyici faaliyetlerin yapılması öncelenmelidir. Çiftçiler için risk yönetimi mekanizmalarının ve ürün sigortası programlarının geliştirilmesi ve teşvik edilmesi, üretim kayıplarının olumsuz etkilerinin hafifletilmesine katkıda bulunabilir ve piyasa dalgalanmaları veya iklimsel belirsizliklerin ortaya çıkması durumunda üretimde istikrarın korunmasını sağlayabilir. Çiftçilerin bu şekilde olası kayıplardan korunması, tarımsal faaliyetlere yatırım yapmaları için motivasyonlarının artmasına ve dolayısıyla tarımsal üretim ve ekonomik büyümeye olumlu etki edebilir. Son olarak, eğitim ve mesleki eğitim programları yoluyla kırsal bölgelerde beşeri sermaye gelişimine hizmet edecek yatırımların yapılması da politika ajandasının öncelikli başlıklarından birisi olmalıdır. Kırsal nüfusun bilgi ve beceri düzeylerinin artırılması, tarımda etkinliğin ve yeniliğin artmasına imkan verebilir. Girişimciliğin teşvik edilmesi, kırsal bölgelerdeki genç nüfusun tarımsal faaliyetlere ve tarımsal işletme girişimlerine katılmaları için destek sağlanması, tamamlayıcı politikalar olarak uygulanmalıdır. Türkiye’de ilgili kurumlar tarafından makro ve mikro düzeyde doğru ve güvenilir bir veri tabanı oluşturularak tarımsal üretimde tohumdan hane halkının tüketimine kadar işleyen sürecin izlenmesi ve kontrol edilebilir bir tarımsal bilgi sistemi oluşturulması da büyük bir önem arz etmektedir. Dijitalleşmenin imkanları da kullanılarak yapay zeka ve verilere dayalı iş modelleri ile tarımsal bilgi sistemlerini geliştirilmesi ve bu verilerin tüm araştırmacı ve tarımsal üretim paydaşlarının erişimine açılması ilgili politikaların başarısında önemli bir rol oynaması beklenebilir. Uygulanacak politika ve programların etkinliklerinin değerlendirilmesi ve gerektiğinde uygun ayarlama ve düzenlemelerin yapılması için ilgili politika müdahalelerinin sürekli olarak izlenmesi ve değerlendirilmesinin, tarımsal politikaların başarısı açısından büyük bir önem taşıdığını da unutmamak gerekmektedir.

KAYNAKÇA

Abdou Baoua, M. M. (2023). *Tarım Sektörünün Ekonomik Büyüme Etkisi: Nijer Cumhuriyeti İçin Ampirik Bir Çalışma (1991-2020)*. (Yayınlanmamış Doktora Tezi). Selçuk Üniversitesi, Sosyal Bilimler Enstitüsü, Konya.

Abomaye-Nimenibo, P. D., Samuel, W. A., Usanga, M., Udoffia, S., Ikpe, M., and David, M. (2019). An Empirical Analysis of Agricultural Production: The Sway of Economic Growth in Nigeria. *RA Journal of Applied Research*, 5(1), 2170-2199.

Akar, R. (1999). *Aşkale Yolcuları*. Belge Yayınları, İstanbul.

Aksu, L. (2005). Mustafa Kemal Atatürk'ün Devletçilik İlkesi ve İktisadi Devletçilik Politikası. *Türk Dünyası Araştırmaları Dergisi*, (158), 61-94.

Aksu, L. (2018). *İktisadi Büyüme, İktisat Okullarının Bakış Açısı ve Türkiye*. İksad Yayınevi, Gaziantep.

Aktan, C. C. (1995). Klasik Liberalizm, Neo-Liberalizm ve Libertarianizm. *Amme İdaresi Dergisi*, 28(1), 3-32.

Akyıldız, H., & Eroğlu, Ö. (2004). Türkiye Cumhuriyeti Dönemi Uygulanan İktisat Politikaları. *Süleyman Demirel Üniversitesi İktisadi ve İdari Bilimler Fakültesi Dergisi*, 9(1), 43-62.

Alexander, M. (2013). An Econometric Analysis of the Relationship between Agricultural Production and Economic Growth in Zimbabwe. *Russian Journal of Agricultural and Socio-Economic Sciences*, 23(11), 11-15.

Amire, C., & Arigbede, T. (2016). The Effect of Agricultural Productivity on Economic Growth in Nigeria. *Journal of Advances in Social Science-Humanities*, 2(4), 26-33.

Ansari, S., & Jadaun, KK. (2022). Hindistan'da Tarımsal Verimlilik ve Ekonomik Büyüme: Bir ARDL Modeli. *Güney Asya Sosyal Bilimler ve Ekonomi Dergisi*, 15(4), 1-9.

Arslan, M. (1993). *Sosyal Bünye ve Makro Ekonomi Açısından Türkiye Cumhuriyeti İktisat Tarihi*. Çantay Kitabevi, İstanbul.

Awan, A. G., & Aslam, A. (2015). Impact Of Agriculture Productivity On Economic Growth: A Case Study of Pakistan. *Global Journal of Management and Social Sciences*, 1(1), 57-71.

- Awokuse, T. O., & Xie, R.** (2015). Does Agriculture Really Matter for Economic Growth in Developing Countries? *Canadian Journal of Agricultural Economics/Revue Canadienne D'agroeconomie*, 63(1), 77-99.
- Bakari, S., & Mabrouki, M.** (2017). Güneydoğu Avrupa'da Tarımsal İhracatın Ekonomik Büyümeye Etkisi: Panel Verileri Kullanan Ampirik Bir Araştırma. *Akıllı Ekonomik Büyüme Dergisi*, 2(4), 49-64.
- Benli, M.** (2023). Türkiye’de Tarım Sektörünün Dönüşümü ve Kırsal Ekonomi Üzerindeki Etkisi: Genel Bir Değerlendirme, Enis Baha Biçer & Orhan Şanlı (Eds.), *Sosyal İnsan ve İdari Bilimlerde Güncel Yaklaşımlar*, Duvar Yayınları, İzmir, s. 737-749.
- Berber, M.** (2006). *İktisadi Büyüme ve Kalkınma*. Derya Kitabevi, Trabzon.
- Birleşmiş Milletler Gıda Örgütü (FAO)** (2023). *Tarımsal Üretim Değeri* [Erişim: 10.01.2024 <https://www.fao.org/faostat/en/#data/QV>]
- Bocutoğlu, E.** (2012). *İktisadi Düşünceler Tarihi*. Murathan Yayınevi, Trabzon.
- Boratav, K.** (2016). *Türkiye İktisat Tarihi, 1908-2009*. İmge Kitapevi, Ankara.
- Çavdar, T.** (2003). *Türkiye Ekonomisinin Tarihi, 1900-1960*. İmge Kitabevi, Ankara.
- Deliktas, E.** (2001). Malthusgil Yaklaşımdan Modern Ekonomik Büyümeye. *Ege Academic Review*, 1(1), 92-114.
- Dernek, Z.** (2006). Cumhuriyet’in Kuruluşundan Günümüze Tarımsal Gelişmeler. *Ziraat Fakültesi Dergisi*, 1(1), 1-12.
- Doğan, S.** (2015). *Türkiye Ekonomisi*. İstanbul Üniversitesi Açık ve Uzaktan Eğitim Merkezi Yayınları, İstanbul.
- Doğru, B., Bagatır, B., & Pultar, E.** (2020). *Türkiye’de İklim Değişikliği ve Çevre Sorunları Algısı*. Konda Araştırma ve Danışmanlık.
- Devlet Planlama Teşkilatı (DPT)** (1963). *Kalkınma Planı (Birinci Beş Yıl) 1963-1967*. Ankara. [Erişim: 19.12.2023, https://www.sbb.gov.tr/wp-content/uploads/2022/07/Kalkinma_Plani_Birinci_Bes_Yillik_1963-1967.pdf]
- DPT** (1985). *V. Beş Yıllık Kalkınma Planı Öncesinde Gelişmeler 1972-1983 (Ekonomik ve Sosyal Gelişmeler)*. [Erişim: 19.12.2023, <https://www.sbb.gov.tr/wp-content/uploads/2022/08/Besinci-Bes-Yillik-Kalkinma-Plani-Oncesinde-Gelismeler-1972-1983-Ekonomik-ve-Sosyal-Gelismeler.pdf>]

- DPT** (1990). *VI. Beş Yıllık Kalkınma Planı Öncesinde Gelişmeler 1984-1988*. [Erişim: 19.12.2023, https://www.sbb.gov.tr/wp-content/uploads/2022/08/Altinci-Bes-Yillik-Kalkinma-Plani-Oncesinde-Gelismeler_1984-1988.pdf]
- Dünya Bankası** (2023). *Dünya Kalkınma Göstergeleri*. [Erişim 18.12.2023 <https://databank.worldbank.org/source/world-development-indicators>]
- Eltis, W.** (2001). *The Classical Theory of Economic Growth*. Palgrave Macmillan, New York.
- Erbay, R.** (2013). Ekonomik Kalkınmada Tarımın Rolü: Türkiye Üzerine Bir Değerlendirme. *Balkan Sosyal Bilimler Dergisi*, 2(4), 0-5.
- Eşiyok, B. A.** (2004). *Türkiye'nin Kalkınma Sürecinde Tarım Sektörü: Gelişmeler, Sorunlar, Tespitler ve Tarımsal Politika Önerileri*. Türkiye Kalkınma Bankası A.Ş. Yayınları, İstanbul.
- Fakı, C.** (2022). *Neo-Liberal Ekonomi Politikalarının Türkiye'de Tarım Sektörü Üzerine Etkileri* (Yayınlanmamış Yüksek Lisans Tezi). Bursa Teknik Üniversitesi, Bursa.
- Günay, E., Türkmen, S., & Özbek, S.** (2018). İktisadi Düşünce Üzerinde Doğa Bilimlerinin Etkisi, Klasik Fiziğin İktisadi Alana İlk Uyarlaması: Fیزیokrasi. *Kahramanmaraş Sütçü İmam Üniversitesi İktisadi ve İdari Bilimler Fakültesi Dergisi*, 8(1), 41-66.
- Günaydın G.** (2006) Türkiye Tarım Sektörü. *Tarım ve Mühendislik Dergisi*, (76-77), 21.
- Güzel, A. E., & Akin, C. S.** (2021). The Role of Agricultural Productivity in Economic Growth in Middle-Income Countries: An Empirical Investigation. *Economic Journal of Emerging Markets*, 13(1), 13-26.
- Hiç, S.** (1991). *Türkiye Ekonomisi 1*. Menteş Kitabevi, İstanbul.
- Humphries, H., & Knowles, S.** (1998). Does Agriculture Contribute to Economic Growth? Some Empirical Evidence. *Applied Economics*, 30(6), 775-781.
- İslamoğlu, B.** (2023). Rant Kavramının Farklı İktisat Okulları Tarafından Ele Alınışı: Bir Karşılaştırma ve Değerlendirme. *Ekonomi Yönetim Politika*, 1(1), 23-28.
- Kalaycı, İ.** (2012). *Türkiye'de Tarım Sektöründe Yapısal Dönüşüm Politikaları (1923-2023): Sürdürülebilir Tarımsal Biyoekonomi Ekseninde Uygulanabilir Öneriler*. İktisadi Araştırmalar Vakfı, İstanbul.
- Karlık, S. R.** (2009). *Cumhuriyet'in İlanından Günümüze Türkiye Ekonomisinde Yapısal Dönüşüm*. Beta Yayınevi, İstanbul.

- Kaya, M., & Kalaycı, İ.** (2021). Türkiye’de Tarihsel Süreçte Tarım Politikası ve Planlama Deneyimi. *Aksaray Üniversitesi İktisadi ve İdari Bilimler Fakültesi Dergisi*, 13(2), 23-34.
- Kaymak, M.** (2005). Ulusların Tarımsal Zenginliği: Adam Smith ve Fizyokrazi. *Ekonomik Yaklaşım*, 16(54), 1-25.
- Kazgan, G.** (1999). *Tanzimat'tan XXI. yüzyıla Türkiye Ekonomisi*. Altın Kitaplar, İstanbul.
- Kepenek, Y., & Yentürk, N.** (2003). *Economy of Turkey*. Remzi Publishing House, İstanbul.
- Kılıçbay, A.** (1992). *Türkiye Ekonomisi*. Türkiye İş Bankası Kültür Yayınları, Ankara.
- Kılınç, E. C., & Kılınç, N. Ş.** (2021). Türkiye’de Tarımsal Üretim-Gelir İlişkisi: Düzey-2 Bölgeleri Üzerine Bir Uygulama. *Verimlilik Dergisi*, (2), 177-192.
- Köse, S.** (2000). *24 Ocak 1980 ve 5 Nisan 1994 İstikrar Programları Çerçevesinde Yapılan Hukuki ve Kurumsal Düzenlemelerin Mukayeseli Analizi*. (Uzmanlık Tezi). Hukuki Tedbirler ve Kurumsal Düzenlemeler Dairesi, İktisadi Sektörler ve Koordinasyon Genel Müdürlüğü, DPT.
- Köymen, O.** (2007). *Sermaye Birikirken: Osmanlı, Türkiye, Dünya*. Yordam Kitap, İstanbul.
- Mohammed, T., Damba, T., & Amikuzuno, J.** (2020). Agricultural Output and Economic Growth Nexus in Ghana. *International Journal of Irrigation and Agricultural Development (IJIRAD)*, 4(1), 211-220.
- Özgüven, A.** (1988). *İktisadi Büyüme, İktisadi Kalkınma, Sosyal Kalkınma, Planlama ve Japon Kalkınması*. Filiz Kitabevi, İstanbul.
- Özgüven, A.** (1991). *İktisat Bilimine Giriş*. Filiz Kitabevi, İstanbul.
- Pamuk, Ş.** (2012). *Osmanlıdan Cumhuriyete Küreselleşme, İktisat Politikaları ve Büyüme*. İş Bankası Yayınevi, İstanbul.
- Pamuk, Ş.** (2014). *Türkiye'nin 200 Yıllık İktisadi Tarihi*. İş Bankası Kültür Yayınları, İstanbul.
- Parasız, İ.** (2003). *İktisadi Büyüme Teorileri*. Ezgi Yayınları, Bursa.
- Parasız, M. İ.** (1998). *Türkiye Ekonomisi: 1923'den Günümüze İktisat ve İstikrar Politikaları*. Ezgi Kitabevi. Bursa.

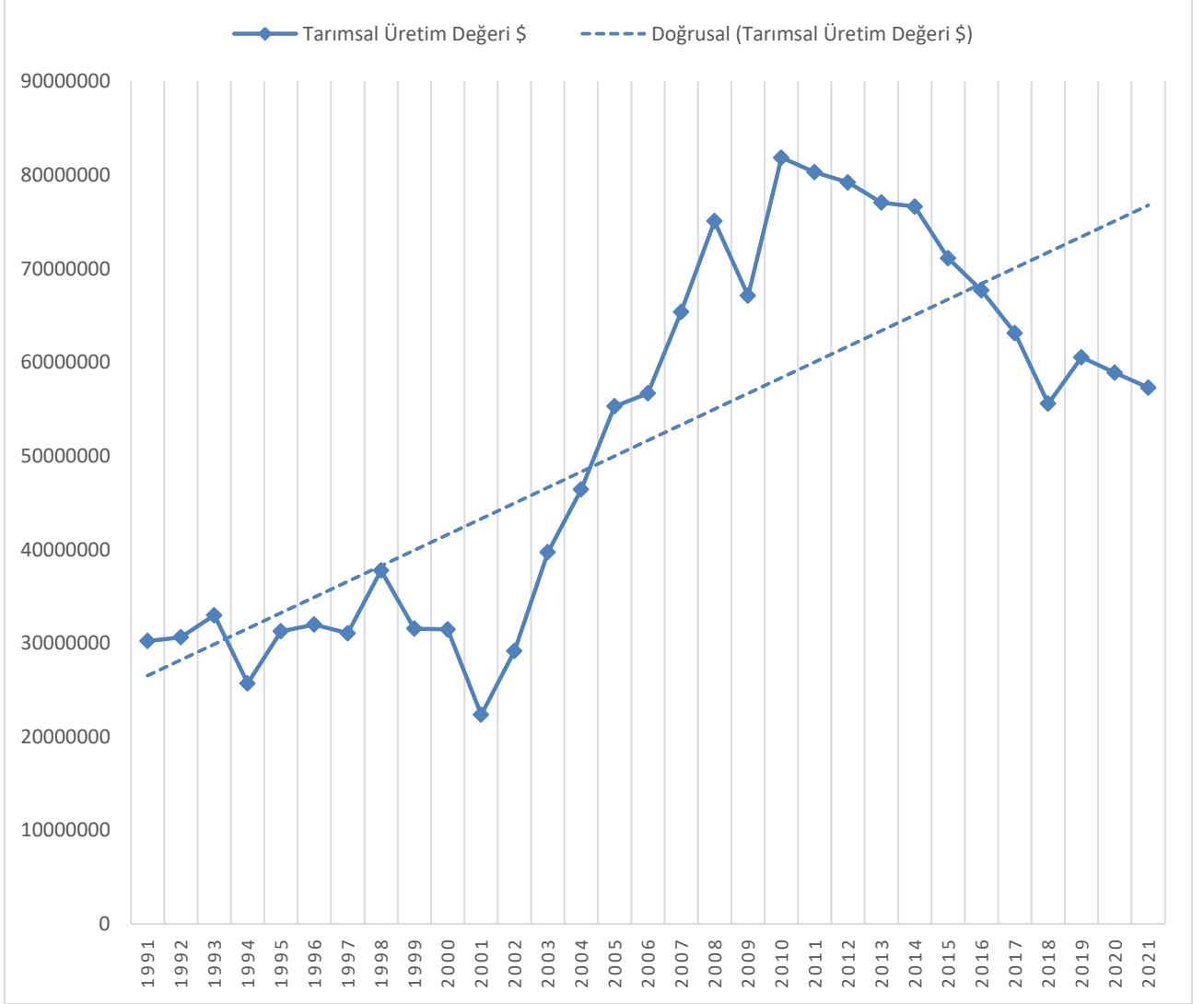
- Paul-Alfred, K. K. (2020).** Agricultural Productions and its Implications on Economic Growth in Ivory Coast: The Use of the Econometric Approach. *Applied Economics and Finance*, 7(4), 126-137.
- Pirasteh, H. (2003).** The Contribution of Agriculture to Economic and Productivity Growth of Iranian Economy. *Journal Iranian Economic Review*, 8(9), 45-72.
- Ricardo, D. (2008),** *Siyasal İktisadın ve Vergilendirilmenin İlkeleri.* (Çev.) Barış Zeren, Türkiye İş Bankası Kültür Yayınları, İstanbul.
- Runganga, R., & Mhaka, S. (2021).** Impact of Agricultural Production on Economic Growth in Zimbabwe. *MPRA Paper* No. 106988.
- Sanjuán-López, A. I., & Dawson, P. J. (2010).** Agricultural Exports and Economic Growth in Developing Countries: A Panel Cointegration Approach. *Journal of Agricultural Economics*, 61(3), 565-583.
- Savaş, V. (2007).** *İktisatın Tarihi.* Siyasal Yayınevi, Ankara.
- Sertoğlu, K., Uğural, S. & Bekun, F. V. (2017).** Tarım Sektörünün Nijerya'nın Ekonomik Büyümesine Katkısı. *Uluslararası Ekonomi Ve Finansal Sorunlar Dergisi*, 7(1), 547-552.
- Sertyeşilşik, E. (2017).** Türkiye'nin Su Kaynaklarının Ekonomi Politikası Üzerine Bir İnceleme. *Türk Bilimsel Derlemeler Dergisi*, 10(1), 28-30.
- Seyidoğlu, H. (2006).** *İktisat Biliminin Temelleri.* Güzem Can Yayınları, İstanbul.
- T.C. Resmi Gazete (2024).** 4.12.1984 tarih ve 3092 sayılı Çay Kanunu. [Erişim: 17.02.2024, <https://www.resmigazete.gov.tr/arsiv/18610>]
- T.C. Kalkınma Bakanlığı (2024).** *Ekonomik ve Sosyal Göstergeler 1950-2014.* TC. Kalkınma Bakanlığı, Ankara.
- Türkiye Cumhuriyeti Merkez Bankası (TCMB) (2024).** *İstatistikler, Enflasyon Verileri, Enflasyon Hesaplayıcı.* [Erişim: 17.02.2024, <https://herkesicin.tcmb.gov.tr/wps/wcm/connect/ekonomi/hic/icerik/enflasyon+hesaplayici>]
- Tiffin, R., & Irz, X. (2006).** Is Agriculture the Engine of Growth? *Agricultural Economics*, 35(1), 79-89.
- Timmer, C. P. (2002).** Agriculture and Economic Development. *Handbook of Agricultural Economics*, 2, 1487-1546.

- Torun, İ.** (2003). Endüstri Toplumu'nun Oluşmasında Etkili Olan İktisadi ve Sına-i Faktörler. *C.Ü. İktisadi ve İdari Bilimler Dergisi*, 4(1), 181-196
- Turan, E. S.** (2018). Türkiye'nin İklim Değişikliğine Bağlı Kuraklık Durumu. *Doğal Afetler ve Çevre Dergisi*, 4(1), 63-69.
- Turan, Z.** (2018). Türkiye'de Tarımsal Mal Ticaretinin ve Hayvancılığın Ekonomik Büyüme Üzerindeki Etkisi (1990-2014). *International Journal of Disciplines Economics and Administrative Sciences Studies*, 4(8), 200-209.
- Türk Ekonomi Kurumu (TEK)** (2003). *Büyüme Stratejileri*. TEK Türkiye İktisat Kongresi Büyüme Stratejileri Çalışma Grubu, Ankara.
- Valiyev, J.** (2008). *Azerbaycan'da Uygulanan Ekonomik Kalkınma Politikaları; Tarım Sektörü Örneği*. (Yayınlanmamış Doktora Tezi). İstanbul Üniversitesi, Sosyal Bilimler Enstitüsü, İstanbul.
- Yavuz, F.** (2011). Türkiye'de Tarım Politikası. *Atatürk Üniversitesi Ziraat Fakültesi Dergisi*, 31(Özel Sayı), 9-22.
- Yılmaz, H., Demircan, V., & Dernek, Z.** (2006). Türkiye'de 2000 Yılı Sonrası Uygulanan Tarım Politikalarının Yansımalarına İlişkin Üretici Görüşleri Üzerine Bir Araştırma. *Ziraat Fakültesi Dergisi*, 1(2), 60-70.

EKLER

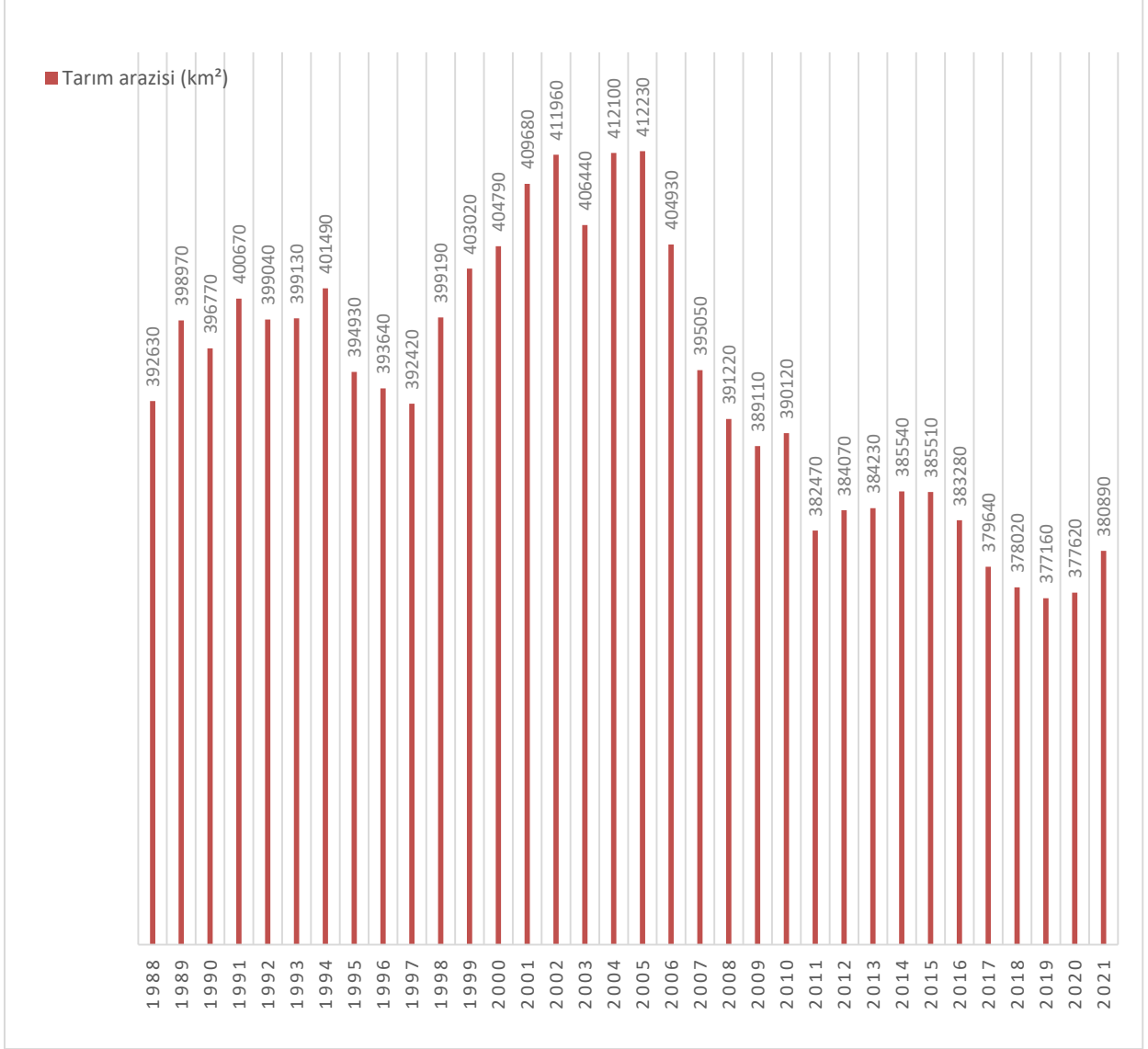
EKLER

EK-1 (TÜRKİYE'DE TARIM SEKTÖRÜNE İLİŞKİN GÖSTERGELER)



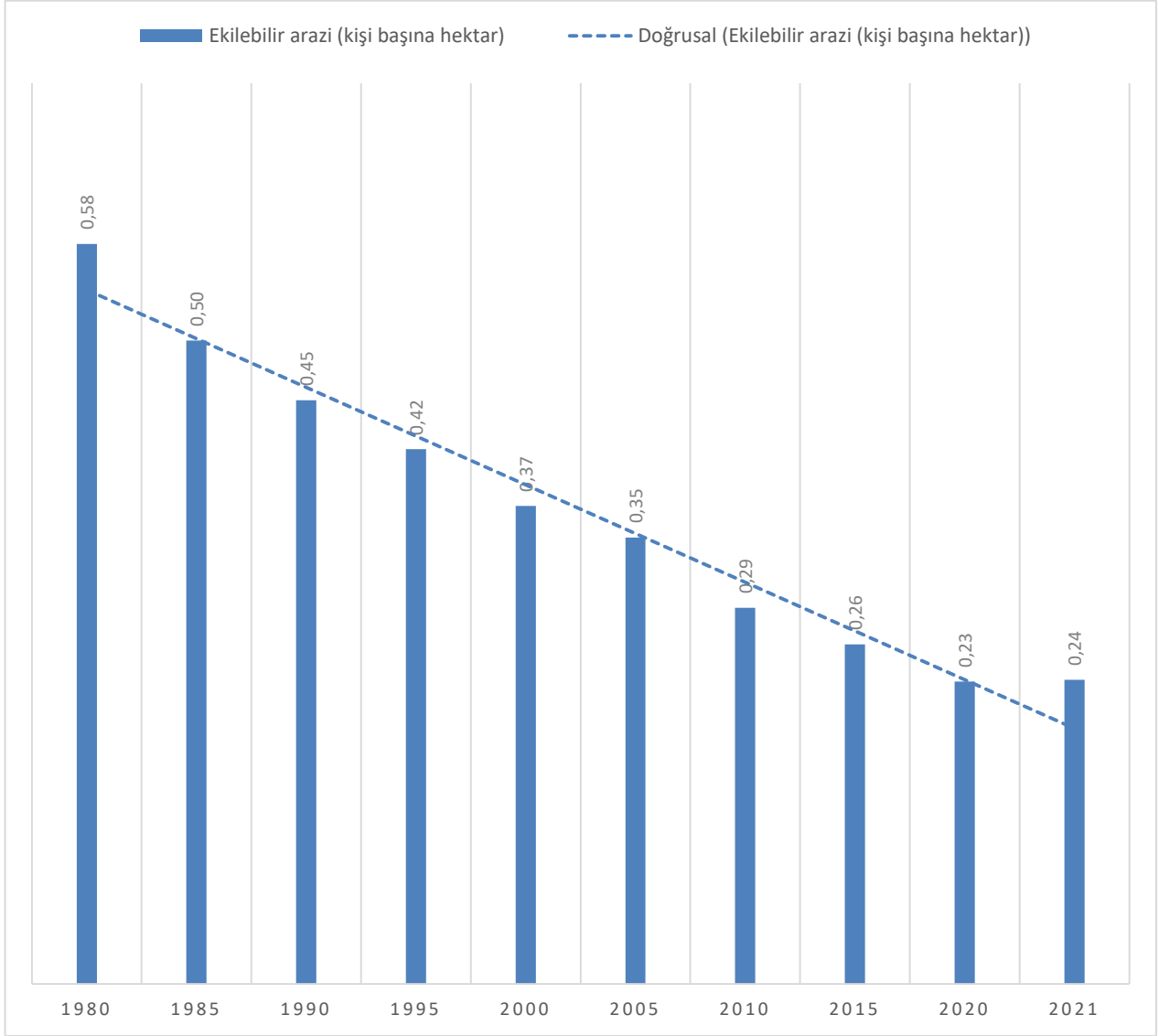
Şekil EK-1. Tarımsal Üretim Değeri (1991-2021)

Kaynak: (FAO, 2024)



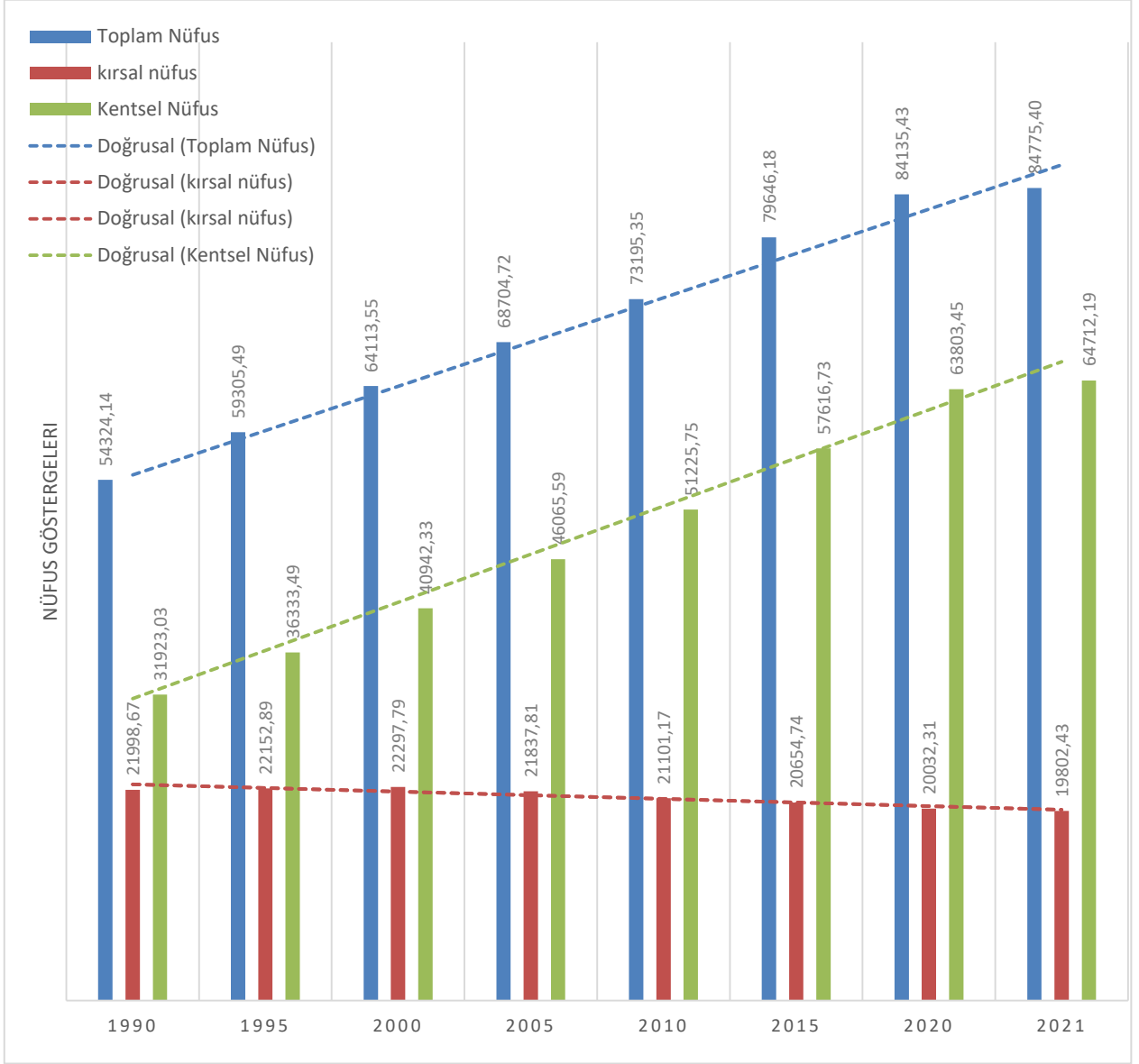
Şekil EK-2. Tarım Arazisi (1988-2021) (km²)

Kaynak: (FAO, 2023)



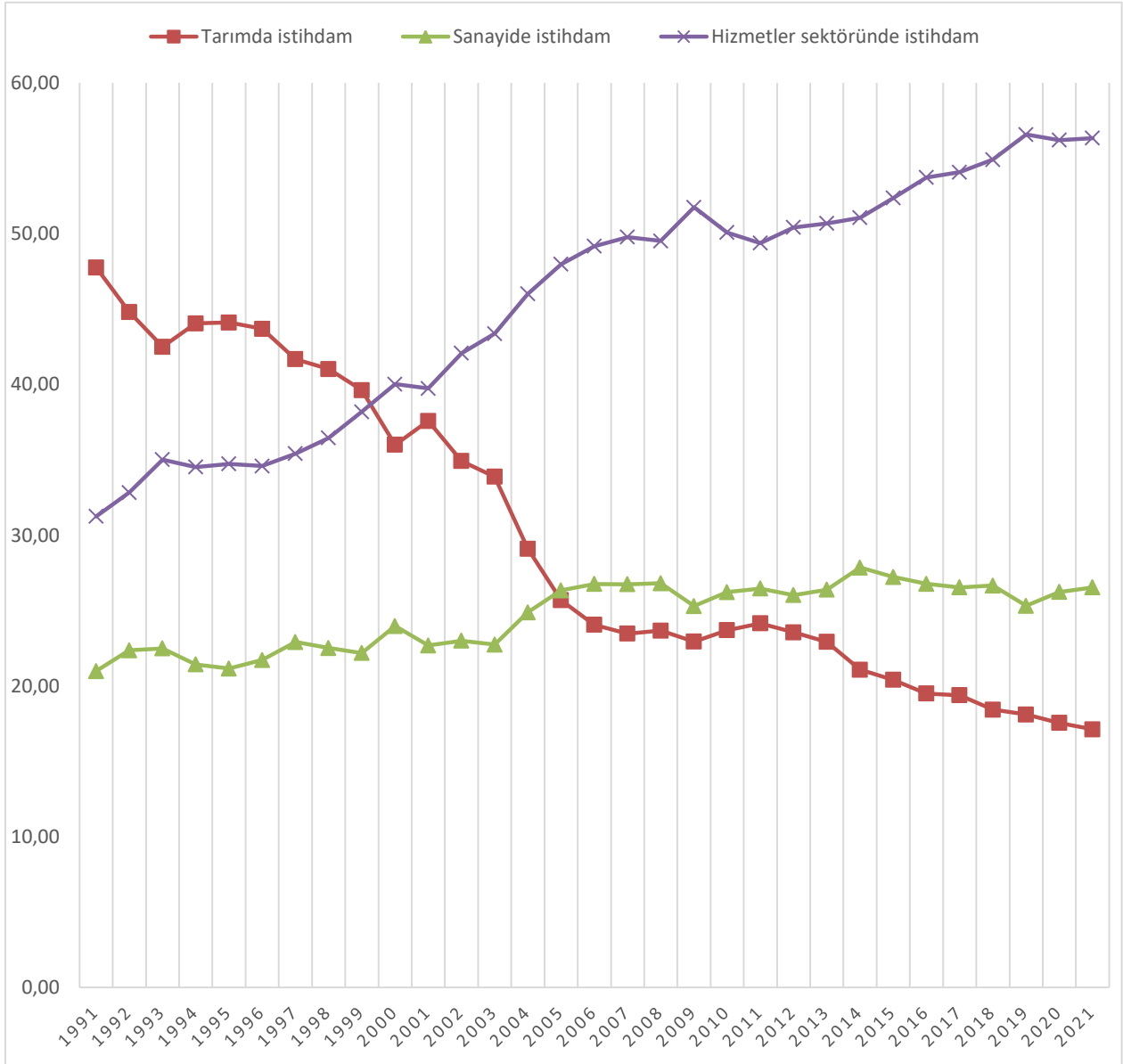
řekil EK-3. Ekilebilir Arazi (*Kiři Bařına Hektar*) (1980-2021)

Kaynak: (Dünya Bankası, 2023)



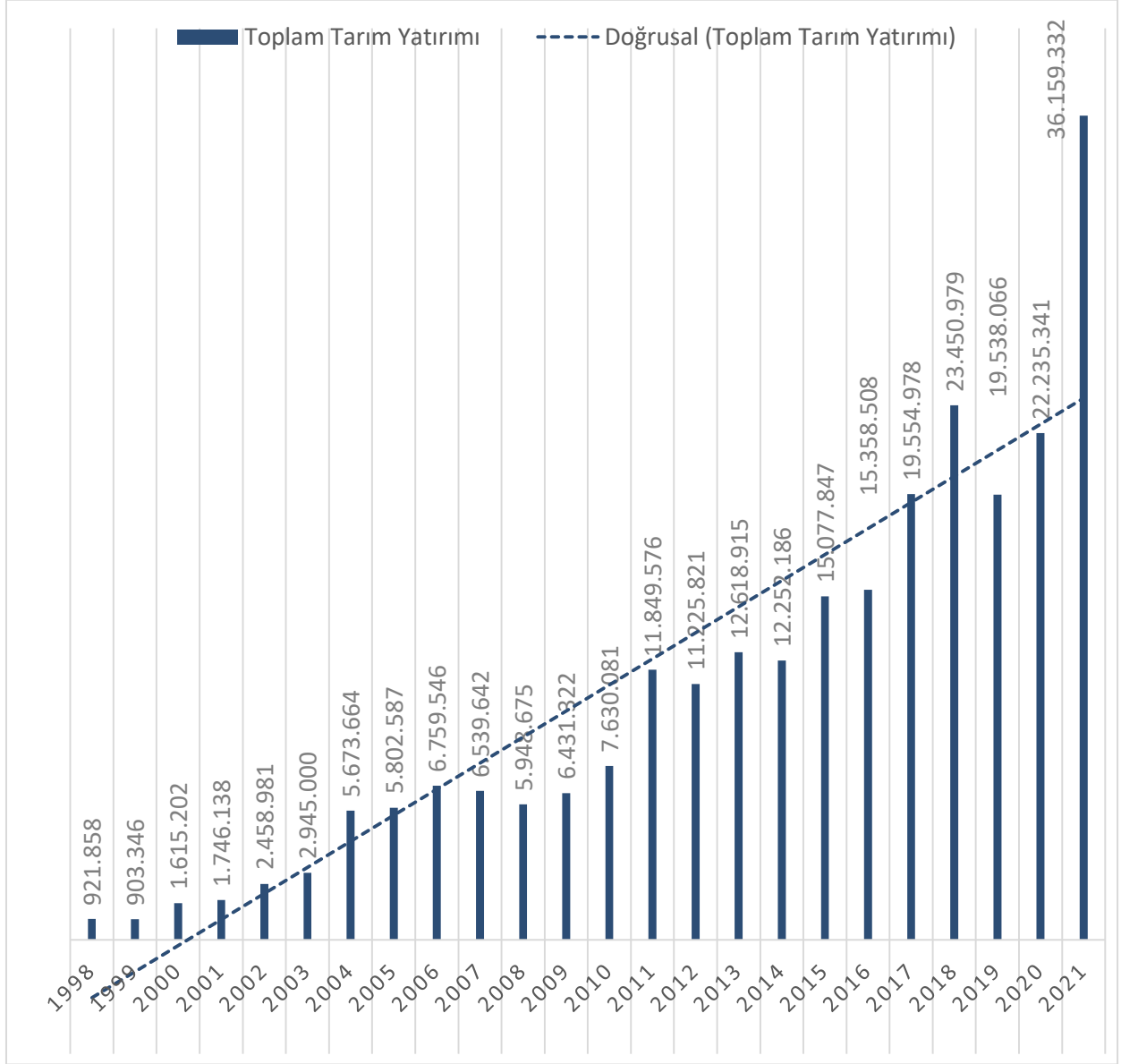
Şekil EK-4. Nüfus Göstergeleri (1990-2021)

Kaynak: (Dünya Bankası, 2023)



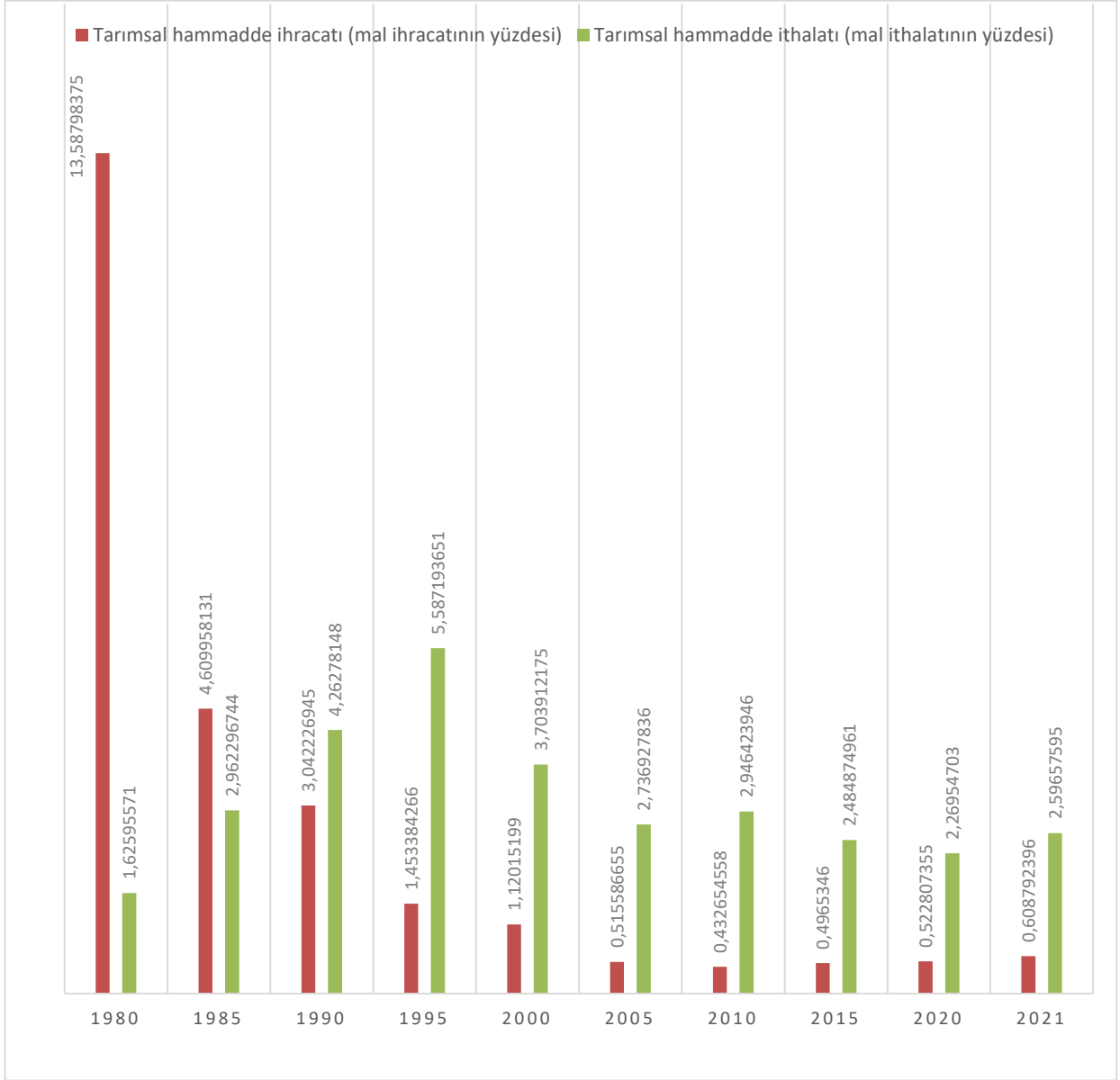
Şekil EK-5. İstihdamın Sektörel Dağılımı (1991-2021) (%)

Kaynak: (Dünya Bankası, 2023)



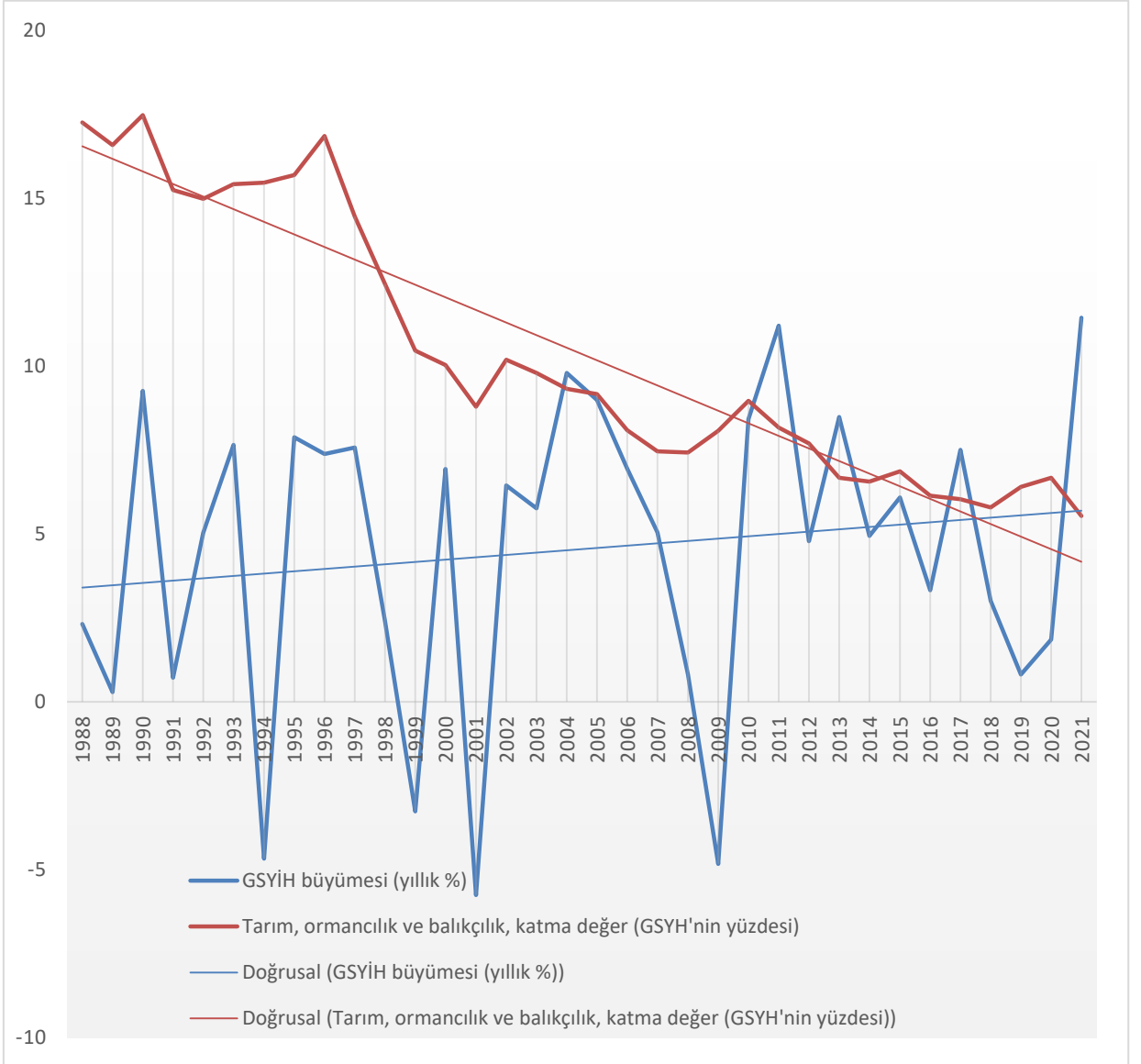
Şekil EK-6. Toplam Tarımsal Yatırım (1998-2021)

Kaynak: (Dünya Bankası, 2023)



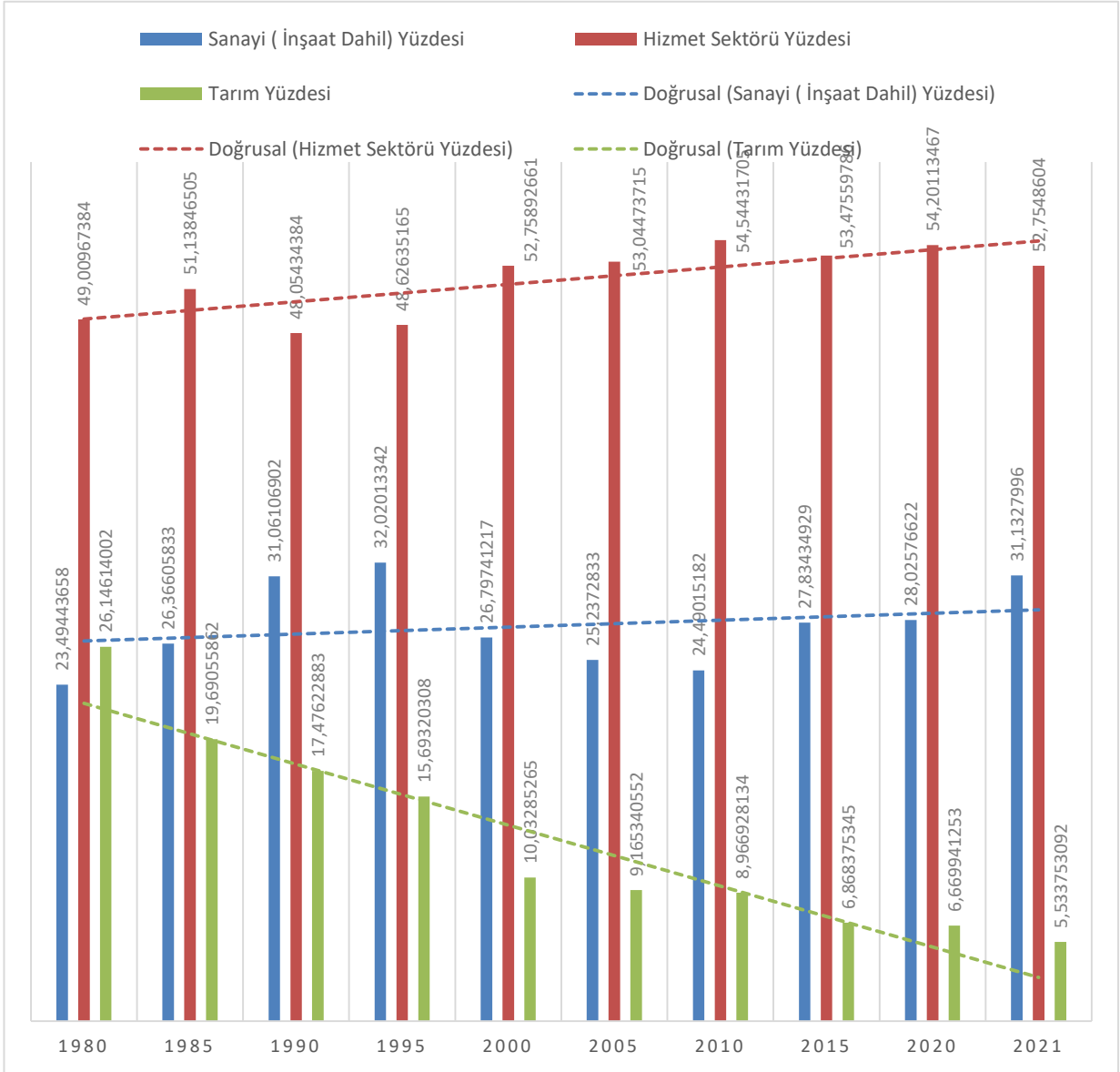
Şekil EK-7. Tarımsal Hammadde Ticareti (1980-2021) (%)

Kaynak: (Dünya Bankası, 2023)



Şekil EK-8. Yıllık GSYİH Büyüme ve Tarımsal Katma Değer (1988-2021) (%)

Kaynak: (Dünya Bankası, 2023)



Şekil EK-9. GSYİH İçinde Sektör Dağılımı (1980-2021) (%)

Kaynak: (Dünya Bankası, 2023)