



# Mimari ve anak-ömlek Geleneęi Üzerinden Neolitik Dönem’de Pisidya/Göller Bölgesi’nin Batı Anadolu’daki Yeri Hakkında Yeni Gözlemler

## New Observations on the Place of Pisidia/Lakes District in Western Anatolia in the Neolithic Period in Terms of Architectural and Pottery Traditions

Sinem Üstün Türkteki<sup>1</sup> , Emir Dilara alık<sup>2</sup> 



ORCID ID: S.Ü.T. 0000-0002-3918-8050;  
E.D.Ç. 0000-0002-1115-7420

**1Sorumlu yazar/Corresponding author:**  
Sinem Üstün Türkteki (Dr. Öğr. Üyesi),  
Bilecik Şeyh Edeballı Üniversitesi, Fen Edebiyat  
Fakültesi, Arkeoloji Bölümü, Bilecik, Türkiye  
E-posta: sturkteki@gmail.com

**2Emir Dilara alık (M.A.),**  
İstanbul, Türkiye  
E-posta: emirdilara@hotmail.com

**Başvuru/Submitted:** 20.11.2020  
**Kabul/Accepted:** 28.11.2020

**Atf/Citation:** Ustun Turkteki, S., & Calik, E. D. (2020). Mimari ve anak-ömlek geleneęi üzerinden Neolitik Dönem’de Pisidya/Göller bölgesi’nin Batı Anadolu’daki yeri hakkında yeni gözlemler. *Anadolu Arařtırmaları-Anatolian Research*, 23, 41–70.  
<https://doi.org/10.26650/anar.2020.23.829127>

### Öz

Pisidya/Göller Bölgesi’nde, Neolitik Dönem’e ait mimari ve anak ömlek geliřimi kazıları tamamlanmıř olan, Hacılar, Bademaęacı, Kuruay ve Höyücek yerleřmelerinden bilinmektedir. Söz konusu yerleřmelerden elde edilen arkeolojik veriler Güneybatı Anadolu Bölgesi’nin, Neolitikleřme sürecindeki yerinin belirlenebilmesi aısından da önem arz etmektedir. Mevcut kazılardan elde edilen veriler, bölgenin kültürel yapısı ve aędař yerleřmelerle kurduęu iliřki aęının anlaşılması aısından önemli ipuları sunmaktadır. Bu alıřmanın öncelikli amaları arasında, Neolitik Dönem’de, bölgenin, komřu ve uzak bölgeler arası iletiřimin yönünün ve varlıęının saptanması yer almaktadır. Bu bağlamda kazılardan elde edilen veriler, ortak bir dil oluşturulabilmek amacıyla, özellikle anak ömlek mal ve form grupları bakımından yeniden deęerlendirilmif ve tekrar isimlendirilmiřtir. Ayrıca, Hacılar’daki kronoloji problemi ile Höyücek’in Tapınak ve Kutsal Alanlar Dönemi’ne iliřkin tartıřmalar kapsamında arkeolojik veriler iřığında yeni öneriler sunularak farklı bir bakıř aısı yakalanmaya alıřılmıřtır.

**Anahtar Kelimeler:** Neolitik Dönem, Mimari, anak-ömlek, Pisidya/Göller Bölgesi, Tapınak

### ABSTRACT

In Pisidia/Lakes Region, the architectural and pottery development of the Neolithic period is known from the settlements of Hacilar, Bademaęacı, Kuruay, and Höyücek, at which excavations have been finalized in the region. The archaeological data collected from these settlements clarify in detail the architectural and pottery development of Pisidia/Lakes Region in the Neolithic Period and are significant in determining the place of the Southeastern Anatolia Region within the Neolithisation process. In this context, the data obtained from the aforementioned excavations provide important clues to understand the cultural structure of the region’s Neolithic Period and the network of relations established between the region and its contemporary settlements. One of the primary objectives of this study is to ascertain the direction and existence of communication between the said region and the neighboring and distant regions in the Neolithic Period. The

data acquired from the excavations necessitate a re-evaluation especially of pottery wares and forms, for the purpose of using a common language for the region. In this context, the pottery finds of the settlements were renamed in this study. In light of the archaeological data, concerning the chronology problem at Hacılar, and especially the controversial issue of the intended purpose of Höyücek during the Shrine and the Sanctuary Phases, a different perspective tried to be captured through new suggestions.

**Keywords:** Neolithic Period, Architecture, Pottery, Pisidia/Lake District, Shrine

## EXTENDED ABSTRACT

It is already acknowledged that settled life began in Anatolia before agriculture and animal husbandry. The Neolithic period, updated in line with the new-generation archaeological studies, is currently placed within the date range of circa 11000 - 6000 BC. It is known that the Neolithic lifestyle, point of origin being the Near East, is transmitted to Europe via the Aegean area and the Balkans. It could be said that the transmission to the Coastal Aegean area and subsequently to the Aegean Islands and Mainland Greece is via Pisidia/Lakes Region.

Pisidia/Lakes Region is situated within the narrow strip of land that stretches approximately 60 km in the north - south direction from the pit of the Burdur Lake to the southern versant of the Taurus Mountains, which separate the Antalya coastal plain from the Anatolian Plateau. The information acquired from the excavations conducted in Hacılar, Bademağacı, Kuruçay and Höyücek settlements of the region is significant in casting a light on the architectural and pottery development of the Neolithic Period of the region.

James Melaart was the first person to conduct surface surveys in Pisidia/Lakes Region, between 1951 and 1952, and encountered about 25 prehistoric settlements. J. Melaart, during his excavations in Hacılar between 1957 and 1960, discovered the pre-Early Bronze Age settlements, whose existence was unknown in Anatolia until then, and used for the first time the terms, Neolithic and Early Chalcolithic Age, for Anatolia (Duru, 1994).

Subsequently, Refik Duru carried out excavations in Kuruçay between 1978 and 1988, in Höyücek between 1989 and 1992, and the Bademağacı excavations together with Gülsün Umurtak between 1993 and 2010.

All these excavations played a significant role in illuminating the Neolithisation process of Pisidia/Lakes Region.

In this study, the architectural and pottery traditions of the subject region are approached from a different perspective, based on the results of a growing body of new-generation Neolithic Period excavations in Anatolia. Thereby, the existing data, which could be interpreted as “tradition” for the said period and which reflects the association or common mindset among the settlements, is opened for discussion and some suggestions are attempted to be presented.

Especially regarding the architectural tradition of the Early Neolithic Period (EN), it would not be wrong to say for the settlements examined in this manner, in addition to a few common features such as terrazzo floors, kilns, ovens and silos, that each settlement actually has its own unique architectural understanding. In the region, terrazzo floors are only encountered in Hacilar and Bademağacı settlements, and undoubtedly the buildings in which such floors were discovered are -as we know from some settlements in Southeastern Anatolia- among the special-purpose buildings.

Although having a controversy about their functions, another group of special-purpose buildings belonging to the EN were unearthed at the Höyücek Excavation. There is not another building complex similar to this one, which is characterized in Höyücek as a shrine, found in the Neolithic Period of the Pisidia/Lakes Region. Number 4 of this building complex, which consists of a total of 5 buildings, has been interpreted by the excavators as the most sacred place of the complex due to the finds recovered inside and the fact that the room was not suitable for living.

As for the Late Neolithic Period (LN), it could be observed that the architecture in the Pisidia/Lakes Region contains comparably more common elements than the previous period. In some of the settlements, the horseshoe-shaped hearths, rectangular ovens and silos found in settlements are common features. In layers 13 and 12 of Kuruçay, which present a different architectural understanding when compared with the other settlements of the region, there are no ovens, silos, or storage boxes, only a horseshoe-shaped hearth with a pebble pavement floor in layer 12 of Kuruçay (Duru&Umurtak, 2005, s.147). Höyücek, with all its architectural features, again varies from the Pisidia/Lakes Region Neolithic settlements.

Pisidia/Lakes Region's Neolithic Period Pottery ware groups, which are re-evaluated in order to use a common language, are separated into five groups as Red/Reddish Brown Ware Group, Beige/Buff/Light Gray/Light Brown/Red Ware Group, Red/Gray/Dark Brown Ware Group, Dark-Surfaced Ware Group, and Plain Ware Group.

The Red/Reddish Brown Ware Group is the most common group in the region throughout the Neolithic Period. It could be observed that in LN the usage of this group has increased. However, it is seen that the Dark-Surfaced Wares, even though have been found in plenty in ENA, have lost their former popularity in LN.

In the Pisidia/Lakes Region's Early and Late Neolithic pottery, the repertoire generally consists of the same forms. The most common forms we encounter in EN are bowls and jars with inverted rims, and "S-profile" bowls. Although a significant increase in the number of bowl forms is observed in LN, it could also be seen that forms such as bowls with straight bodies, spouted bowls with everted rims, and flasks, only known from Hacilar, appeared for the first time in this period.

In addition to the architectural remains of the Pisidia/Lakes Region, the pottery finds from which more archaeological data could be acquired are significant in determining whether there was a relationship with the neighboring Neolithic Period settlements in Western Anatolia.

These relations must have been maintained through the natural passages and access roads situated between the Pisidia/Lakes Region and the neighboring regions. Considering its location, these passages are of great importance for the Pisidia/Lakes Region, which is surrounded by high mountain ranges, to establish contact with neighboring regions.

The close parallelism between Ege Gübre's and Yeşilova's carinated bowls with inverted rims and straight bodies is consequential in proving the cultural interaction between the two. This interaction must have been maintained through the route of the Büyük Menderes River and partly the Gediz Basin, where access to Coastal Aegean area is quite easy.

In addition, similar pottery forms and decorations found in settlements such as Sesklo, Argissa Magula and Achilleion in Mainland Greece are of great importance in showing that the pottery dated to the Neolithic Period had been transported via the Pisidia /Lakes Region, following a path from there first to Coastal Aegean area, then onto the Aegean Islands and Mainland Greece, and that, thanks to this, the Lakes Region's Neolithic Period pottery tradition has been conveyed to the West.

As a result, the area of this study is consequential in demonstrating how the settlements of Hacılar, Kuruçay, Höyücek and Bademağacı reflect the arrival process of the Neolithic lifestyle in Central Anatolia to the Pisidia/Lakes Region. The studies conducted around İzmir, particularly in Ege Gübre, Ulucak, Yeşilova, and Çukuriçi, indicate that the Neolithic lifestyle reached the West, the Aegean coasts, via the Pisidia/Lakes Region around the years 7000 BC.

## Giriş

Yakın bir döneme kadar, Neolitik Dönem, Son Buzul Çağını takip eden ılıman ve nemli iklim koşullarının ortaya çıktığı Holosen adı verilen süreçte insanoğlunun yerleşik hayata, besin üretimine geçmeye başladığı süreç olarak tanımlanmaktaydı. Ancak yeni bulgular, Neolitik Dönem ile ilgili görüşlerimizde önemli değişimlere neden olmuştur. Anadolu’da sayıları giderek artan kazı çalışmaları ile Neolitik Dönem’e ilişkin bakış açısı, dönemin tanımına dair köklü değişiklikleri de zorunlu kılmıştır (Özdoğan, 2016, s. 22). Anadolu’da yerleşik yaşamın tarım ve hayvancılıktan önce başladığı artık kesin olarak bilinmektedir. Bu durum, Neolitiğin kuramsal yapılanmasında uzun süre tartışılan “tarım mı yoksa yerleşik yaşam mı önce başladı?” sorusuna yeni bir açılım da getirmektedir. Yaşamlarını avcılık ve toplayıcılık ile sürdüren ilk Neolitik topluluklar için dağ ve platoların, alüvyonlu ovalardan çok daha uygun bir ortam olduğu düşünülmekte, bu bağlamda Göbeklitepe’nin tarım için elverişsiz bir sırtın üzerindeki konumu da bu durumun en güçlü kanıtları arasında görülmektedir (Özdoğan, 2016, s. 23). Yeni yapılan arkeolojik çalışmalarla güncellenen veri akışı Neolitik Dönem’i şu an için yaklaşık olarak MÖ 11. binyıl ile 6000 tarih aralığına yerleştirilmektedir (Haupmann & Özdoğan, 2007, s. 404-410). Kuzeybatı Anadolu’da Aktopraklık, Barçın Höyük, Yenikapı ve Ilıpınar; Ege Bölgesi’nde Uluca ve Yeşilova; Trakya’da ise Hoca Çeşme ve Aşağı Pınar kazılarının mimari ve çanak çömlek buluntuları da Neolitik yaşam biçiminin batıya yayılımına ilişkin somut kanıtları ortaya koymaktadır.

İnsanoğlunun henüz doğaya yeterince egemen olamadığı prehistorik dönemlerde fiziki ortamın özellikleri, tarihi olayların seyrinde etkin rol oynamıştır. Yerleşme yerlerinin seçiminde, öncelikle doğal kaynakların bolluğu, tarıma uygun toprakların varlığı, ikliminin uygunluğu ve topografya gibi doğal ortam özellikleri belirleyici olmuştur. Belki de bu nedenle yerleşmelerin belirli alanlarda kümelendiği gözlemlenmektedir<sup>1</sup>. Dağ sıraları, doğal geçitler, nehir boyları gibi özellikler kültürlerin yayılım ve etkileşim alanları üzerinde belirleyici olmuş; kültürlerarası ilişkiler ağırlıklı olarak dağlar arasındaki geçitler, akarsu vadileri veya kıyılar boyunca sağlanabilmiştir. Antik adı Pisidya olan Göller Bölgesi, Burdur ve Isparta illerinin tamamını, aynı zamanda Konya’nın batı ve Antalya’nın da (Attaleia) kuzey kesimlerini içine almaktadır (Özsait, 1980, s. 696) (Harita 1).

Pisidya/Göller Bölgesi’nde yer yer 2500 m’ye kadar yükselen dağların arasında kalan ve Güneybatı Anadolu’nun en büyük kapalı havzalarından biri sayılan tektonik bu çöküntü alanı içerisinde de Burdur, Acıgöl, Eğridir ve Beyşehir (Karalis Lacus) gölleriyle batıdan doğuya doğru Erençay/Bozcay, Pupaçay, Aksu, Köprüçay ve kuzeyde Yalvaç Çayları ile belirlenen akarsu vadileri bulunmaktadır. Bu coğrafi nişler tarihöncesi dönemlerden itibaren bölgedeki yaşanabilir alanlar olmuştur (Özsait, 1980, s. 33). İrili ufaklı 65 adet gölün yer aldığı Pisidya/

1 Kuşkusuz bunda araştıma yoğunluğunu da büyük rol oynamıştır.

Göller Bölgesi'nde, göllerin geneli tektoniktir ve Neolitik yerleşmelerin en yakın olduğu göl, suyunun tuzlu olmasından kaynaklı canlı türlerinin yaşamasına elverişli olmayan 200 km<sup>2</sup> büyüklüğündeki Burdur Gölü'dür (Yiğitbaşıoğlu, 1990). Batı Anadolu'da artan Neolitik Dönem kazılarının sonuçlarına dayanılarak, yeni bir bakış açısı ile ele alınan Pisidya/Göller Bölgesi Neolitik Dönem yerleşmeleri, Hacılar, Kuruçay, Höyücek ve Bademağacı'ndan oluşmaktadır.

## Pisidya/Göller Bölgesi Neolitik Dönem Yerleşmeleri

### *Hacılar*

Hacılar'da J. Mellaart 1957 – 1960 tarihleri arasında dört sezon kazı çalışmaları yapmış ve 21 tabakadan oluştuğunu tespit etmiştir; Geç Neolitik ve Erken Kalkolitik tabakaları I-IX arasında numaralandırmış; Akeramik Neolitik katları ise I-VII. Katlar olarak kendi içinde adlandırılmıştır (Mellaart, 1970, s.92). 150 m çapında yayvan bir höyük olan Hacılar'da, Akeramik olarak tanımladığı I –VII. tabakalarda çanak çömleğe rastlanmaması ve V. tabaka C<sup>14</sup> sonuçlarının yaklaşık M.Ö 8200'ü işaret etmesi (Mellaart, 1970, s.4-5), J. Mellaart tarafından söz konusu tabakaların Akeramik olarak değerlendirilmesine sebep olmuştur (Mellaart, 1970, s.8).

R. Duru 1985 – 1986 tarihlerinde söz konusu yerleşmenin mezarlığını bulmak amacıyla üç sondaj gerçekleştirmiş ve 25 açmada çalışmalar yapmıştır; (Duru, 2016, s.25). Bu çalışmada R. Duru, mezarlık alanını bulamamış, ancak açtığı sondajlarda yaklaşık 1,5 – 2 m derinliğe inildiğinde kırmızı ve sarı boyalı kireç harçlı taban ortaya çıkarılmıştır. Söz konusu bu *terazzo* taban üzerinde *insitu* halinde altı adet çanak çömlek parçasına rastlamış ve J. Mellaart'ın Akeramik Neolitik Dönem olduğunu düşündüğü ilk yedi tabakanın aslında Çanak Çömlekli Neolitik Dönem'e ait olduğunu ileri sürmüştür (Resim 1-2) (Duru, 2007, s.333).

Söz konusu bu kronoloji problemi ile ilgili farklı arkeologlar tarafından birçok görüş öne atılmıştır ve R. Duru'nun bulduğu söz konusu çanak çömlek paçalarının Hacılardan kronolojisinde bir değişikliğe yol açıp açmadığı halen tartışmalıdır (Thissen, 2000, s.142; Sagona, 2015; Schoop, 2005, s. 41-58; Dedeoğlu, 2010, s.66).

### *Kuruçay*

1978 -88 tarihleri arasında R. Duru tarafından kazı çalışmaları yapılan diğer bir yerleşme olan Kuruçay'da, Erken Neolitik Dönem'den, İlk Tunç Çağı II'ye kadar tabakalanma görülmektedir (Duru, 1994, s.3). Kuruçay'da Neolitik Dönem beş yapı katından oluşmaktadır (Resim 3). Söz konusu höyüğün her iki tarafında sel suları tarafından açılmış iki kuru dere yatağı, Bağderesi, Karpuzluderesi bulunsa da höyük adını köyün içinden geçen Kuruçay'dan almaktadır. Höyük, Burdur Gölü'ne basamaklar halinde inen tepelerden birinin üzerinde yer

almaktadır ve engebeli bir topografyaya sahiptir. Höyüğün, 90 m çapında yuvarlak tabanlı tepenin doğal bir yükseltisi üzerindeki birikim konisi yaklaşık 8 m yüksekliğindedir (Duru, 1994, s.4).

### ***Höyücek***

120 m çapında, ova seviyesinden 3,5 m yükseklikte olan ve küçük bir höyük görünümüyle dikkat çeken Höyücek'te ise, Erken Neolitik (EN) Dönem ; Erken Yerleşmeler Dönemi (EYD) ve Tapınak Dönemi (TD) ile temsil edilirken, Geç Neolitik (GN) Dönem; Kutsal Alanlar Dönemi (KAD) olarak adlandırılan tek tabakadan oluşmaktadır (Resim 3). Hem TD hem de KAD Dönemi'nde çoklu yapılardan oluşan ve dini/ritüel amaçla kullanılmış yapı kompleksleri ortaya çıkarılmıştır. Höyücek, bölgede bir tapınma merkezi olarak ilgi uyandırmaktadır (Duru, 2005, s. 9).

### ***Bademağacı***

Bölgede en fazla tabakalanma gösteren yerleşme Bademağacı'dır ve sadece Neolitik Dönem bazında bakıldığında dahi söz konusu diğer yerleşmelerden daha fazla bilgi vermesi yönüyle ayrılmaktadır. Höyük, 210x110 m çapında, ova seviyesinden 7 m yüksekliktedir (Duru, 2008, s.19) Bademağacı yerleşmesinin EN I'de başlayan tabakalama süreci stratigrafik olarak Erken Hristiyanlık Dönemi'ne kadar, üç ara ile devam etmiştir. Bademağacı'nda Neolitik Dönem, EN I'de 5, EN II'de 7 ve GN Dönem'de 2 yapı katı olmak üzere toplam 14 yapı katı (Resim 3) ile temsil edilmektedir (Duru, 2008, s.26).

## **Pisidya/Göller Bölgesi Neolitik Dönem Mimari Geleneği**

### ***Erken Neolitik Dönem***

Bölgenin Neolitik Dönem mimari geleneğine genel olarak bakıldığında, *terazzo* taban, ocak, fırın, silo vb ortak mimari yapı elemanların dışında, aslında her yerleşmenin kendine özgü mimari anlayışının olduğu söylemek yanlış olmayacaktır. Bölgedeki Neolitik Dönemin başları; Akeramik Hacılar'da I- VII Bademağacı'nda EN I (5 – 9.katları), Kuruçay'da 13. tabaka ve Höyücek'te ise Erken Yerleşmeler Dönemi tabakasıdır (Duru, 2008, s. 24-27).

Hacılar'da Akeramik Neolitik'e denk gelen ve Bademağacı'nda Erken Neolitik'e denk gelen ilk yerleşim katlarında *terazzo* tabanların bulunması önemli bir ortak özelliktir (Resim 4). Hacılar Akeramik Dönem V. tabakasında alt sıradan itibaren kerpiçle yapılmış ve planı ancak kısmen ortaya çıkarılmış iki odalı bir yapı bulunmaktadır. Yapının kırmızı boyalı *terazzo* tabanı vardır. Tabakanın diğer mimari özellikleri arasında ocak, fırın ve silo gibi yapı öğeleri bulunmaktadır. Bu tabakada açığa çıkarılan buluntular ise yontmataş aletler, kemik bız ve taş keskinlerden ibarettir (Mellaart, 1970, s.4-5). Bademağacı'nda ise, EN I/8 tabakasının A açmasında 15x10 boyutlarında bir yapıya rastlanmıştır. C<sup>14</sup> sonucu yaklaşık

MÖ 7035 – 6705 aralığını gösteren yapının (Duru, 2004, s.526) yapım ve plan özellikleri ile ilgili yeterli bilgi bulunmamaktadır. Ancak kırmızı ve siyah renkli *terazzo* tabanı iyi durumda açığa çıkarılmıştır (Duru, 2002, s.552). Duru tarafından söz konusu bu tabanın, dal-çamursazan yapılmış bir yapıya ait olduğu düşünülmektedir (Duru 2008, s.18).

Kuruçay'da 13. yapı katı, diğer iki yerleşimden daha geç bir tarihle karşılık gelse de yine EN başlarına tarihlenmektedir. Söz konusu tabakada mimari kalıntılara rastlanmamış, ancak çanak çömlek buluntularıyla tanımlanabilmiştir (Duru, 1994a, s.6). Höyücek yerleşiminde de, söz konusu dönemin erken safhalarına ulaşmak amacıyla A açmasında iki ayrı sondaj açılmış, ancak tanımlı bir mimari kalıntıya rastlanmamış olmasına karşın yerleşimin en eski dolgularına ulaşılabilmiştir. EYD olarak tanımlanan bu evre MÖ 6360 – 6110 tarih aralığına yerleştirilmektedir. Bu evrenin mimarisi ile ilgili tek veri, hafirlerinin Höyücek sakinlerinin ahşap kulübelerde yaşadıklarını düşündüklerine yönelik kısıtlı bilgidir (Duru ve Umurtak 2005, s.13).

EN Dönem'in ikinci yarısına gelindiğinde, yerleşmelerin mimarisi ile ilgili daha fazla veri mevcuttur. Bu dönem; Bademağacı'nda EN II (M.Ö 6390-MÖ 6060) (Duru, 2008, s.19), Höyücek'te Tapınak Dönemi (M.Ö 6460 – 6070) (Duru, 2008, s.16), Kuruçay'da ise çakıl taşlarıyla inşa edilen üç yapının bulunduğu, yaklaşık M.Ö 6050 – 5910 tarihlenen 12. tabakaya denk gelmektedir (Duru, 2008, s.15).

Pisidya/Göller Bölgesi Neolitik Dönem yerleşmeleri içerisinde, EN Dönemi'nin ikinci yarısında bize en fazla bilgiyi Bademağacı'nın EN II tabakası vermektedir (Resim 5). Tek odalı evler genellikle dikdörtgen planlıdır ve kapılar daima uzun duvarın ortasında yer almaktadır. Kapının karşısına fırın yerleştirilmesi ve duvarların oda içine bakan yüzlerine sığ nişler yapılması bölge genelinde izlenebilen bir durumdur. Evlerin duvarlarının, genellikle kerpiçle yükseltildiği ancak, bazı yapılarda duvarların, kaplumbağa sırtlı kerpiç tuğlalarla örüldüğü de saptanmıştır (Duru, 2005, s.18).

Höyücek TD ile Hacılar Neolitik tabakalarında zaman zaman kaplumbağa sırtlı tuğlaların görülmesine rağmen aynı bölgedeki Kuruçay'da bu özellikteki tuğlalarla oluşturulmuş duvarlara rastlanılmamıştır (Duru, 1995, s.725). Bademağacı'nda 5 Nolu yapının duvar sıvası, kırmızı boya ile yapılmış üçgen motifleriyle süslenmiştir (Duru, 2003, s.569). Bu duvar boyası, bölgedeki tek örnek olması bakımından son derece önemlidir. Kuruçay 12. Tabakada, diğer yerleşmelerden farklı olarak duvarlar oluşturulurken yapı malzemesi olarak taş kullanılmıştır (Resim 7) (Duru ve Umurtak 2005, s.147). Aynı dönemde, Höyücek'te, Pisidya/Göller Bölgesi Neolitik'te başka bir benzerine rastlanılmamış olan ve tapınak olarak nitelendirilen bir yapı kompleksi ortaya çıkarılmıştır. Höyücek TD yapıları kerpiç mimari ve inşa teknikleri bakımından ustalık gerektiren özellikleriyle Höyücek EYD'den tanınmadığı için, daha önce başka bir yerde geliştirilen bir mimari geleneğin yerleşimdeki

uygulaması olarak değerlendirilmiştir (Duru ve Umurtak 2005, s.9). Doğu batı yönünde 45 x 25 m'lik alanda 5 adet yapı bulunmaktadır. Bu yapıların ustalar tarafından özenle yapıldığı düşünülmektedir.

Söz konusu bu beş yapı arasında yer alan 4 numaralı binanın, en kutsal mekân olduğu (7.20 x 4.20) düşünülmektedir (Resim 6) (Duru, 2016, s.60). Orta kısmına yapılan bir platformla ikiye bölünmüştür. Bağımsız doğu duvarında kaplumbağa sırtı kerpiçler kullanılmıştır. Yapının kuzey yarısında altı basamaklı merdivenli bir platform ve yanında küçük bir hücre yer almaktadır. Bu basamaklar 10 cm yükseklikte ve 15 cm derinliktedir. Yetişkin birinin ayağı sığmayacak kadar küçüktür. Toplam yüksekliği 50 cm. olan merdivenler masif topraktan yapılmıştır. Son basamaktan sonra üstte dar bir platform ile sonlanmaktadır (Duru ve Umurtak 2005, s.12). Bu küçük merdiven kutsal merdiven olarak, yanındaki hücre ise kutsal temizlik hücresi olarak isimlendirilmiştir. Merdivenin alt ucunda yerde mermer bir kap, taş keski, çizme biçimli kap ve çok fazla sayıda dilgi açığa çıkarılmıştır (Duru, 2005, s.17). Hem buluntular ve hem de odanın içinde gündelik yaşamı sürdürebilecek alnaların olmayışı, buranın kutsal bir oda olduğunu düşündürmüştür. Yapı kompleksinin en büyük mekânı olan 11.5x8.5 m boyutlarındaki 5 nolu odanın işlevi ile ilgili olarak Duru; içindeki ocak, bir paravanla ikiye ayrılmış planı ve çakıltaşı taban döşemesi gibi arkeolojik verileri değerlendirerek buranın tapınak görevlilerinin kaldığı bir oda olabileceği yorumu yapmıştır (Duru ve Umurtak 2005, s.13).

### ***Erken Neolitik Dönem Ocak, Fırın ve Silo Yapıları***

*Ocaklar:* Hacılar'da Akeramik IV. ve V. tabakada (Mellaart, 1970, s. 4-5), Bademağacı EN II/ 2 tabakasında, 2 Nolu ev içinde kapı karşısında (Duru, 2003, s. 569) ve Bademağacı EN II / 3 tabakasında 1 Nolu ev kapı karşısında at nalı ocağa rastlanmıştır. Ayrıca Höyücek TD, 2 nolu yapıda kapı karşısında (Duru ve Umurtak 2005, s. 9) ve Kuruçay 12. Yapıkati, 2 nolu odanın ortasında taşlarla çevrilmiş, at nalı şeklinde (Duru, 1994, s.10; Duru ve Umurtak 2005, s.147) ocaklar tespit edilmiştir.

*Fırınlara:* Hacılar'da Akeramik V ve IV tabakalarında avluda bulunan fırın yapıları dikdörtgen planlıdır (Mellaart, 1970, s.4-5). Bademağacı EN II / 2, 5 no'lu yapıda açık alanda (Duru, 2008, s. 55) ve EN II /3 tabakasında, 1 Nolu ev içinde duvarın yanında dikdörtgen planlı fırına (Duru, 2016, s. 54) rastlanmıştır. Söz konusu tabakanın 6, 7 ve 8 nolu evlerinin içinde de dikdörtgen planlı fırınlar bulunmuştur (Duru ve Umurtak 2003). Höyücek TD 1 Nolu yapıda, kapı karşısında eşikten 60 cm yukarda dikdörtgen fırının tabanı çakıl taşı döşelidir. Evin içinde olduğu varsayıldığında fırın ile evin tabanı arasında bir seviye farkı gözlenmektedir (Duru ve Umurtak 2005, s.10). Höyücek TD, 3 nolu yapının içinde ana kapının karşısında dikdörtgen planlı fırın görülmüştür (Duru, 2016, s. 59).

*Silolar:* Hacılar (Akeramik V. ve IV) Bademağacı (EN II/3 -1 ve 5 Nolu Yapılar) ve Höyücek'te (TD - 3 ve 4 Nolu Yapılar) silolar açığa çıkarılmıştır. Hacılar'da avlu olduğu düşünülen açık alanda silolar görülmüştür (Mellaart, 1970, s.56). Bademağacı EN II/3 tabakası 1 ve 2 nolu evlerin arasında altı gözlü silo saptanmıştır. Bademağacında bulunan çok gözlü depolama kutuları buraya özgüdür ve diğer yerleşmelerden bilinmemektedir.

Boş olduğu için içlerinde ne depolandığı bilinmeyen bu kutuların derinlikleri 60 cm'dir. Üstü açık olması çok zor bir ihtimal olması düşünülerek ahşap kapakları olabileceği yorumu yapılmıştır (Duru, 2016, s. 54).

*Depolama Kutuları:* Hacılar (Akeramik V ve IV), Bademağacı (EN II /3) ve Höyücek (TD 1 nolu ve 4 nolu yapılar) yerleşmelerinde depolama kutuları bulunmaktadır. Höyücek TD 1 nolu yapıda fırının bitişiğinde depolama amaçlı olduğu düşünülen kilden bir kutu mevcuttur. Kutunun bazı kenarları 3-4 cm. kalınlığında masif kil levhalardan, bazı kenarları ise ortasına yuvarlak kesitli kamışlardan bir perde konulduktan sonra iki taraflı kille sıvanmış, levhalardan yapılmıştır (Duru, 1985, s.78). Höyücek TD 2 nolu yapıda üç adet sağlam kilden kutu bulunmuştur (Duru, 1993, s.65). ENÇ'de Kuruçay 13 ve 12. tabakalarında fırın, silo, depolama kutuları bulunmamıştır.

Pisidya / Göller Bölgesi'nin Erken Neolitik mimarisi genel olarak değerlendirilecek olursa; ev içinde olan ocak ve fırınlar genellikle kapının karşısında konumlanmış ve at nalı şeklindedir. Silolar hem ev içinde hem avluda görülmektedir. Bu sebeple, özellikle avluda bulunanların ortak kullanıma yönelik olarak yapılmış oldukları söylenebilir.

### ***Geç Neolitik Dönem***

Geç Neolitik Dönem'e geldiğinde Hacılar'ın mimari plan veren tek tabakasının VI, Kuruçay'ın 11 ve Höyücek'in Kutsal Alanlar Dönemi (KAD) olduğu gözlemlenmiştir. EN Dönem'de görülen yamuk dikdörtgenler, kenarları yumuşatılmış köşelere artık bu dönemde rastlanmaz. Bölgede açısından bir yenilik olarak iki katlı evlere ilk kez Hacılar'ın VI. tabakasında rastlanılmıştır. Burada evlerin bazıları hem iki katlı hem de iki odalıdır (Mellaart, 1970, s.14-15). Hacılar VI. tabakada her yapının içinde at nalı biçimli bir fırın, ocak ve depolama unsurları bulunmaktadır. (Mellaart, 1970, s.16). Bademağacı'nda iki yapıda at nalı biçimli ocaklar görülmektedir (Resim 8). Bademağacı GN mimarlığında yapılar taş temelli kalın duvarlara sahiptir ve kapılarda tek sıra taş eşik bulunmaktadır (Resim 11). Aynı mimari teknik Kuruçay'da da hemen hemen aynı şekilde uygulanmış, 11. tabakada kapı eşiklerinde bir taş sırası yerleştirilmiştir (Duru, 2004, s.536). Yerleşmenin etrafını çevreleyen 26 m. uzunlukta, 110-120 cm kalınlıkta olan üzerinde 2 yarım yuvarlak planlı kulenin yer aldığı bir sur sistemi ele geçirilmiştir (Duru 1994, s. 11) (Resim 9). Höyücek'te yaklaşık M.Ö 6000'e tarihlenen (Duru, 2016, s.16) KAD Dönemi'nde, TD'ye ait yapılar ortadan kalkmıştır

(Resim 10). TD yapılarının kuzeyinde sadece 5 adet bağımsız duvar söz konusudur (Duru ve Umurtak 2005, s.147). Höyücek mimari özellikleriyle Pisidya/Göller Bölgesi Neolitik yerleşmelerinden ayrılmaktadır. GN Dönemi'nde Höyücek, mimari plan anlaşılammakla birlikte buluntu gruplarından yola çıkılarak üç kutsal alana bölünmüştür. 1. Kutsal Alan'da 53, 2. Kutsal Alan'da 49 ve 3. Kutsal Alan'da ise 64 adet özel buluntu ele geçirilmiştir. Höyücek'in TD Dönemi buluntuları ile GN Dönem'deki kutsal alanlarda açığa çıkarılan buluntular, yerleşimin bir tapınma/ritüel merkezi olduğunu kanıtlar niteliktedir (Resim 12) (Duru ve Umurtak 2005, s.22).

### ***Geç Neolitik Dönem Ocak, Fırın ve Silo Yapıları***

Hacılar'ın GN Dönem'e tarihlenen tabakalarında (Mellaart, 1970, s.16) ve Bademağacı GN Dönem 2. yapıda da bir ocak ve fırına (Duru, 2008, s.44) rastlanmıştır. Höyücek KAD Dönemi'nde ve Kuruçay 11'de mimari yapı elemanı gözlemlenmemiştir (Resim 13).

Kuruçay'da Erken Neolitik Dönem'e tarihlendirilen bir önceki 13. ve 12. tabakalarda da fırın, silo ve depolama kutularının olmaması, görülen tek mimari elemanın, çakıl taşı döşeli bir ocak olması; bölge genelinde mevcut olan ortak mimarlık geleneğinin Kuruçay'da bulunmadığını göstermektedir. Bu farklılığın, doğal bir faktör olarak çevrede taşın daha çok bulunmasından kaynaklandığı ayrıca Geç Neolitik Dönem 11. tabakada görülen buraya özgün olan çevirme sistemi/savunma mimarisinden de anlaşıldığı üzere Kuruçay'da farklı bir oluşumun oluşumun söz konusu olduğu şeklinde değerlendirilebilir (Duru ve Umurtak 2005, s.147).

### **Pisidya/Göller Bölgesi Neolitik Dönem Çömlekçilik Geleneği**

Pisidya/Göller Bölgesi'nin çanak çömlek mal grupları yerleşmelerin hafirleri tarafından yüzey işlemlerine ve hamur renklerine göre ayrılarak isimlendirilmiştir. Mal grupları Erken ya da Geç evreye ayırımı yapılmadan tüm dönemler için kullanılmıştır. Burada farklı yerleşimlerin çanak çömlek topluluğu ortak bir dil oluşturmak amacıyla tekrar ele alınmış ve yeniden değerlendirilmiştir. Neolitik Dönem Pisidya/Göller Bölgesi çanak çömleklerinde görülen mal grupları; Kırmızı/Kırmızımsı Kahverengi Mal Grubu, Bej/ Devetüyü/Açık Gri/ Açık Kahverengi/ Kırmızı Mal Grubu, Kırmızı/Gri/Koyu Kahverengi Mal Grubu, Koyu Yüzlü Mal Grubu, Yalın Mal Grubu olmak üzere beşe ayrılmıştır. Kırmızı/Kırmızımsı Kahverengi Mal Grubu, Neolitik Dönem boyunca bölgede görülen en yaygın mal grubudur. Söz konusu grubun GN Dönem'de kullanımının arttığı gözlemlenebilmektedir. Bununla birlikte, Koyu Yüzlü Mallar'ın, EN Dönem'de yoğun olarak bulunmasının ardından GN Dönem'de eski popülerliğini kaybettiği izlenebilir (Resim 14).

### *Erken Neolitik Dönem Formları*

Erken Neolitik Dönem'de kase, çömlek, kısa ve uzun boyunlu çömleklerden oluşan kap biçimleri bulunmaktadır. Bu dönem kaseleri Pisidy/Göller bölgesi'nde yedi ayrı gruba ayrılarak incelenmiştir. İlk form olan yayvan kaseler tüm yerleşmelerde görülmüştür. Basit profilli kaseler hafif içe dönen ağızlıdır, Bademağacı EN 4B-3A tabakasında (Duru, 2002, s.559 Lev14/2-3) ve Höyücek EYD 2 tabakasında (Duru ve Umurtak, 2005, s.28 Lev 39/3-34/1) örneklerine rastlanır; İçe kapanan ağızlı kaseler çalışma konusu bölgede sıkça görülmektedir. Kuruçay'da içe doğru kapanan örneklerden biri parmak delikli tutamaktır (Duru, 1994, s. 25 Lev 52/2). Bademağacı EN II/3 tabakasında ele geçen örnek basık gövdeli, karşılıklı ikişer tüp tutamaktaki ve kapaklıdır, bu kabın şekerlik olabileceği düşünülmektedir (Duru, 2001, s. 557 Lev 6/2). Söz konusu formun bir sonraki evre olan EN II/2 Dönemi'nde dikine silindirik tutamaktaki örneğine rastlanır (Duru, 1997 s.154 Lev 13/3). Bu formun Höyücek EYD 2'de düz dudaklı ince kenarlı geniş gövdeli örneklerine rastlanılmıştır (Duru ve Umurtak 2005, s. 28 Lev 35/6). Dışa açılan ağız kenarlı kaseler, Kuruçay 12 alt tabakasında yayvanken (Duru, 1994, s. 19 Lev 44/7) Höyücek EYD 1 ve EYD 2 tabakalarında genellikle oval gövdelidir. (Duru ve Umurtak, 2005, s. 29 Lev 36/3). Pervaz ağızlı kâsenin tek örneği Bademağacı EN I'de görülürken (Duru, 2002, 559 Lev 15/3), son kâse formu olan omurgalı kaselere tüm yerleşmelerde sıklıkla rastlanmaktadır. Kuruçay 12 alt tabakasında geometrik bezemeli örneği (Duru, 1994, Lev 37/11) olan söz konusu form, Bademağacı'nda EN II'de (Duru, 2004, s. 529 Lev 23/1) ve Höyücek'de ise, EYD /KAD (Duru ve Umurtak 2005, s. 29 Lev 42/2) Dönemleri'nde gözlemlenmiştir.

Bölgede ENÇ'de görülen çömlek formları altı gruptan oluşmaktadır. İçe kapanan ağızlı çömlekler sık kullanılan formlar arasında yer almaktadır. Kuruçay 12 üst tabakasında görülen örneklerin ağız kısmından sonrası kırık olduğu olduğu için gövdelerinin formu ya da gövdelerinde bir tutamağa sahip olup olmadığı açık değildir (Duru, 1994, s. 19 Lev 51/8; 51/17;51/9). Bademağacı EN 4B-3A tabakalarında depolama kabı olarak kullanıldığı düşünülen karşılıklı dolu tutamaktaki içe kapanan ağızlı çömleğe rastlanırken (Duru, 2002 s. 559 Lev 16/4), söz konusu formun Höyücek TD'de küresel gövdeli, karşılıklı bir çift parmak delikli, bir çift dikey ip delikli tutamaktaki ve parmak delik tutamaktaki örnekleri görülmektedir (Duru ve Umurtak 2005, s. 28 Lev 37/1;46/1-4;64/6).

Kısa boyunlu çömlekler Kuruçay 12. tabakada küresel gövdeli, geometrik boya bezemelidir (Duru, 1994, s.19 Lev 49/5). Bademağacı'nda EN I'de rastlanan örnek tutamaktaki (Duru, 2002, s. 559 Lev 16/4). Höyücek TD'de karın kesiminde karşılıklı ip delikli tutamağı olan orta boy çömlekler gözlemlenmiştir (Duru ve Umurtak 2005, s. 28 Lev 46/6). Bu tip çömleklerin ayrıca dışa çekik dudaklı ve parmak delikli örnekleri de mevcuttur (Duru ve Umurtak 2005, s. 29 Lev 56/2).

Uzun boyunlu çömlekler ise, Kuruçay 12. tabaka (Duru, 1994, s. 19 Lev 48/9-11) ve Höyücek TD'de dört adet ip delikli dikey silindirik tutamaklı (Duru&Umurtak 2005, s. 62) olarak karşımıza çıkmaktadır. 'S' profilli çömleklerin Kuruçay 12. tabakada iki adet dikey kulplu (Duru, 1994, s. 19 Lev 40/3), Bademağacı'nda sekiz adet tutamaklı (Duru, 2004, s. 559 Lev 25/1), Höyücek TD'de ise, ağız dışında boynuzlu bir hayvanın şematize betimi kabartma bezemeli örneklerine rastlanılmıştır (Duru ve Umurtak 2005, s. 58 Lev 49/7). İç bükey boyunlu çömlekler Kuruçay'da 13 ve 12. tabakalarda görülmektedir. 12. tabaka örneklerinde ince bant ve geometrik bant kompozisyonları şeklinde boya bezemeye rastlanmıştır (Duru, 1994, s. 19 Lev 40/2-10;49/6). Söz konusu formun Höyücek'te ip delikli tutamaklı örnekleri ele geçirilmiştir (Duru ve Umurtak 2005, s.29). ENÇ Dönemi'nde, pervaz ağızlı çömleklere tek rastlanan yerleşme ise, Bademağacı'dır (Resim 15) (Duru, 1997, s. 154 Lev 15/4).

### ***Geç Neolitik Dönem Formları***

Geç Neolitik Dönem'de Erken Neolitik'ten devam eden formların yanı sıra yeni bazı formların ortaya çıktığı tespit edilmiştir. Yedi form altında toplanan kaselerden dik kenarlı kaseler yeni bir formdur; Hacılar IX tabakasında (Mellaart, 1970, s. 240 Lev 251/15), Höyücek KAD'da bir tutamağı dolu diğeri hayvan başı şeklinde (Duru & Umurtak, 2005, s. 28 Lev 65/4) ve Kuruçay'da zikzak bezemeli (Duru, 1994, s. 19 Lev 78/17) örnekleri vardır. Yayvan kaseler Hacılar'da çok rastlanan bir form değildir. Kuruçay 11 (Duru, 1994, s. 27 Lev 67/5) ve Höyücek KAD tabakalarında, Hacılar'a kıyasla çok daha fazla oranda karşımıza çıkmaktadır (Duru ve Umurtak 2005, s. 29, Lev 80/3).

Hem Erken hem de Geç Neolitik Dönem'de görülen formlardan biri olan basit profilli kaselerin Hacılar VI. tabakada haç bezemeli (Mellaart, 1970, s. 270 Lev 271/8), VII. tabakada baklava motifli örnekleri gözlemlenmiştir. (Mellaart, 1970, s. 248 Lev 249/15) Bu tip kaseler ayrıca, Kuruçay 11. tabakada (Duru, 1994, s. 19) ve Bademağacı GN 2 ve 1 dönemlerinde krem üzerine kırmızı boya bezemeli olarak (Duru, 2008, s. 129) açığa çıkarılmıştır. İçe kapanan ağızlı kaseler; Hacılar'da VIII tabakadan, Kuruçay'da 11. tabaka (Duru, 1994, s. 19) ve Höyücek KAD Dönemi'nden bilinmektedir (Duru ve Umurtak 2005, s. 29 Lev 70/3).

Pisidya/Göller Bölgesi'nde ele geçirilmiş olan Geç Neolitik 'S' profilli kaseler, genellikle dışa doğru açılan ağızlı ve küresel gövdelidir (Duru ve Umurtak 2005, s. 29). Hacılar VI. tabakada çapraz ve dikey bant bezemeli çeşitleri olan formun (Mellaart, 1970, s. 270 Lev 271/1), Kuruçay'da baklava şeklinde bezemeli (Duru, 1994, s. 19), Höyücek'te ise ağız dışında memecikli örneklerine rastlanmaktadır (Duru ve Umurtak 2005, s. 29 Lev 81/3). Hacılar IX ve VI tabakası ile (Mellaart, 1970, s. 252 Lev 253/2) Kuruçay 11. tabakada görülen dışa açılan ağız kenarlı kâseye Höyücek'te rastlanmaz (Duru, 1994, s. 19 Lev 55/14). Gövdeden keskin bir şekilde kırılan omurgalı kâse formu Pisidya /Göller Bölgesi'nde sıklıkla bulunan formlardır. Bu formun, Hacılar VI. tabakada yatay boya bezemeli (Mellaart, 1970, s. 270) bir

örneği görülürken, Kuruçay 11. tabakada geometrik bezemeli örnekleri bulunmuştur (Duru ve Umurtak 2005, s. 29 Lev 83/2). Höyücek'te dışa çekik dudaklı, karnı keskin biçimde kırılan omurgalı kase formuna ait bir örnek diğerlerinden farklı olarak üç ayaklıdır (Duru ve Umurtak 2005, s. 29 Lev 73/6). Ayrıca, söz konusu formun karşılıklı bir çift şematik hayvan başı şeklinde dikey tutamaklı (Duru ve Umurtak 2005, s.28 Lev 66/6) çeşitleri de mevcuttur.

GN Dönem çömlek formları genellikle EN Dönemi'nden tanınan formlardandır. Hacılar VI. tabakada bulunan içe kapanan ağızlı çömlekler muhtemelen depolama kabı olarak kullanılmıştır. Söz konusu form Hacılar VII tabakada karşılıklı dört adet dikey kulp tutamaklı olarak karşımıza çıkmakta (Mellaart, 1970, s. 248 Lev 249/17), Kuruçay 11. tabakada (Duru, 1994, s. 19 Lev 58/11) ve Höyücek KAD'da parmak delikli tutamaklı örnekleri görülmektedir (Duru ve Umurtak 2005, s. 28 Lev 67/1). Kısa boyunlu çömlekler ise, GN Dönem'de varlığını sürdüren formlar arasındadır ve bölgedeki tüm yerleşmelerde gözlemlenmiştir. Bu formun, Hacılar VIII. tabakadaki bir örneğinin üzerinde, karşılıklı dört adet tüp tutamak bulunmaktadır (Mellaart, 1970, s. 246 Lev 247/24). VII tabakada açığa çıkarılan ip delikli tutamağa sahip bir diğer örnek üzerinde, baklava desenli bezeme gözlenmektedir (Mellaart, 1970, s. 248). Kuruçay 11. tabakada ise, kısa boyunlu çömleklerin hem boya bezemeli (Duru, 1994, s. 19) hem de ip delikli tutamaklı (Duru, 1994, s. 19 Lev 81/4) örneklerine rastlanılmaktadır. Höyücek KAD'nde kısa boyunlu bir çömleğe ait form dışa açılan ağız kenarlıdır (Duru ve Umurtak 2005, s. 28 Lev 67/5). Bademağacı GN Dönemi'de ise söz konusu formun boya bezemeli olduğu izlenebilmektedir (Duru, 2008, s. 129)

Uzun boyunlu çömlekler, sayıca fazla olmasa da bölgedeki tüm yerleşmelerden bilinmektedir. Söz konusu form, Hacılar VI. tabakada karşılıklı olarak yerleştirilmiş dört adet tüp tutamaklı olarak ele geçirilmiştir (Mellaart, 1970, s. 258 Lev 259/2). Bununla beraber yine aynı forma, Kuruçay 11. tabakada (Duru, 1994, s.19 Lev 58/2) ve Bademağacı'nın GN Dönemi'de, boya bezemeli örnekler üzerinde rastlanmakla beraber, (Duru, 2008, s.129) Höyücek KAD'da ise, karşımıza parmak delik tutamaklı (Duru ve Umurtak 2005, s. 29) olarak çıkmaktadır.

'S' profilli çömlek formu sadece Hacılar VI tabakada (Mellaart, 1970, s. 270) ve Höyücek KAD'de (Duru ve Umurtak 2005, 29 Lev 75/2) gözlemlenirken iç bükey boyunlu çömlekler bölgede, ilk defa bu dönemde ortaya çıkmıştır. Söz konusu forma Hacılar IX tabakasında ip delikli tutamaklı (Mellaart, 1970, s. 242, Lev 243/11) ve Kuruçay 11. tabakada dolu tutamaklı (Duru, 1994, s. 20, Lev 65/1) olarak rastlanmıştır. Omurgalı çömlekler bu dönemde sadece Hacılar VI. tabakadan bilinmektedir (Mellaart, 1970, s. 268).

Pisidya/Göller Bölgesi Erken ve Geç Neolitik Dönem çömlekçiliğinde genellikle aynı formlar gözlenmekle birlikte GN Dönem'de kâse formunda belirgin bir artışın olduğu anlaşılmaktadır. EN Dönem'de en çok karşımıza çıkan formlar, içe kapanan ağızlı kâse

ve çömlekler ile 'S' profilli kaselerdir. EN Dönem'de kapların üzerinde yer alan bezeme uygulamasına sadece Kuruçay'da rastlanmaktadır. Bademağacı'nda görülen kapaklı kaselerin de diğer yerleşmelerde benzeri bulunamamıştır. EN Dönem'de Pisidya/Göller Bölgesi bezeme geleneği ise, dikey bant, eğik çizgi, dalga ve baklava motifleri ile birlikte şevron ve kafes bezeme olarak karşımıza çıkmaktadır. GN Dönem'e gelindiğinde bazı formların ilk defa ortaya çıktığı izlenebilmektedir. Bunlar; dik kenarlı kaseler ile dışa açılan ağız kenarlı kaselerdir. GN Dönem'in en belirgin özelliği boya bezemeli parça sayısının belirgin bir biçimde artmasıdır. Yarım üçgenler, el motifi ve haç motifi gibi yeni bezeme türleri de ortaya çıkmıştır (Resim 16).

### ***Kültürel Etkileşimler***

Pisidya/Göller Bölgesi ile komşu bölgeler arasında yer alan doğal geçitler ve ulaşım yolları bölgenin yüksek dağ sıralarıyla çevrilmiş olmasına rağmen komşu bölgelerle ilişki kurabilmesine olanak sağlamıştır. Ege Gübre'de gözlemlenen omurgalı (Ozan, 2012, Lev 11/3), içe kapanan ağızlı (Ozan, 2012, Lev 3/17) dik kenarlı kaseler (Ozan, 2012, Levha 10-6) ve aynı zamanda Yeşilova'da görülen içe kapanan ağızlı (Derin, 2009, s. 491), dik kenarlı kase (Derin, 2009, s. 483) formlarının Pisidya / Göller Bölgesi ile arasındaki yakın paralellik kültür söz konusu bölgeler arasında etkileşimini kanıtlaması açısından önemlidir. Bu etkileşim, Büyük Menderes Nehri ve kısmen de Gediz Havzasıyla, Kıyı Ege'ye ulaşımın oldukça kolay olduğu güzergâh üzerinden sağlanmış olmalıdır. Ayrıca Kıta Yunanistan'da yer alan Sesklo yerleşmesinin EN Dönemi'nde, çanak çömlek bezemelerinin krem üzerine kırmızı ya da kırmızı üzerine krem rengi olması (Wijnen, 1981, s. 35) Pisidya/Göller Bölgesi'nden tanınan bir uygulamadır. Kırmızı astar kullanımı Sesklo'da Erken Neolitik boyunca devam etmiştir (Wijnen, 1981, s. 36-37). Sesklo IIB de görülen şevron bezemeye Kuruçay 12 alt (Duru, 1994, Lev 37- 10) tabakasında, Sesklo Erken Neolitik II-III tabakasında rastlanan üçgen bezeme (Wijnen, 1981, s. 36) Kuruçay 11 üst (Duru, 1994, Lev 78-17) tabakasından da bilinmektedir. Yunan karasındaki diğer bir yerleşme olan Argissa Magula'da, basit profilli kase, içe kapanan ağızlı kase, kısa boyunlu çömlek gibi biçimler (Reingruber, 2008) Pisidya/Göller Bölgesi'ndeki formlarla oldukça benzer olmakla birlikte, ENÇ I sonlarına doğru söz konusu yerleşmede boya bezemeli kapların (Reingruber, 2008, s. 203) ortaya çıkması durumu da aradaki kültürel etkileşimi göstermesi bakımından oldukça önemlidir. Diğer bir yerleşme olan Achilleion'un Neolitik Dönem tabakalarında görülen dik kenarlı ve dışa açılan ağızlı kase örnekleri ile (Gimbutas, 1989, s. 589/7), kısa boyunlu, omurgalı, içe kapanan ağızlı çömlekler ve dışa açılan ağız kenarlı kaseler (Gimbutas, 1974, s. 292) Pisidya/Göller Bölgesi'nde Neolitik Dönem boyunca kullanılmış olan formlara uyum sağlamaktadır. Achilleion Neolitik Dönem çanak çömlek repertuarında görülen kafes, üçgen, şevron bezeme örnekleri ile baklava ve el motifi söz konusu bölgenin, özellikle GNÇ çanak çömleği içinde sıklıkla karşımıza çıkan bezeme öğelerindedir.

## Tartışma ve Sonuç

Pisidya/Göller Bölgesi Neolitik Dönemi'ne bir bütün olarak bakıldığında bazı noktaların ön plana çıktığı gözlenmektedir;

En erken buluntular; Akeramik Hacılar IV. ve V. tabakaları (M.Ö 8200) ve Bademağacı EN I/8 (M.Ö 7035) tabakasında gözlelenen kırmızı aşı boyalı *terazzo* tabanlardır. Bu uygulamanın yapım aşamasında sistemli bir çalışmayı ve deneyimi gerektirmesi (kireç taşının yakılıp daha sonra suyla söndürülmesi ve bunun da en uygun oranda çakıl – kum vb. ile karıştırılmasıyla yapılması), buradaki topluluğun öncesinde konuya ilişkin bilgisinin ve deneyiminin olduğunu göstermektedir (Duru, 2003, s. 566). Yakınođu'da Çanak Çömleksiz Neolitik Dönem'de, tabanların üst yüzeylerinde rastlanan kırmızı renkli kirecin, bilinçli olarak tercih edildiğinin düşünöldüğü *terrazzo* tabanlar, çok gelişkin bir teknoloji ve iş gücü gerektirmektedir (Özdoğan, 2016, s. 50). Mimaride büyük iş gücü ve emek gerektiren görkemli tekniklerin yalnız költ mekânlarına özgü bir özellik olduđu düşünöldüğünde (Özdöl, 2011, s. 181; Özdoğan ve Özdoğan 1998, s.585) *terazzo* tabanlı yapıların söz konusu dönem içinde özel nitelikleri olduđu söylenebilir. Örnek vermek gerekirse, Çayönü, Nevali Çori ve Göbeklitepe költ yapılarında kullanılan *terazzo* tabanlar bu yapılara verilen özel önemi göstermektedir (Özdoğan ve Özdoğan 1998, s.585). Bu bağlamda, Hacılar ve Bademağacı *terazzo* tabanlı yapılarda öne çıkan ortak özellikler şunlardır;

- Her ikisi de kırmızı aşı boyalıdır,
- Hacılar'daki *terazzo* tabanlı yapının içinde mermer bir kap bulunmuş ve biri yuvarlak diğeri dikdörtgen planlı iki fırına tespit edilmiştir,
- Söz konusu iki yerleşimde de, *terazzo* tabanlı başka yapılara rastlanmamıştır (her iki yerleşimde de birer tane),

Sıralanan bu özellikler her iki yapıyı, özel nitelikli yapılar kategorisine sokmaktadır. Bunlar, inanç sistemi ile ilgili anlam içeren költ (?) yapıları olabileceği gibi, yerleşmenin ileri geleninin yaşadığı binalar da olabilir. Tüm bu yorumların sağlam bir temele oturulabilmesi için şüphesiz, Hacılar ve Bademağacı Höyük'ün *terazzo* tabanlı yapıları hakkında daha fazla bilgiye ihtiyaç duyulmaktadır.

Höyücek'te, EYD'de (M.Ö 6360 – 6220) (Thissen, 2010 s.276, Tab.6) *terazzo* tabanlara ya da mimariye ait örneğın kerpiç duvarlar gibi tanımlı kalıntılarla karşılaşılmamıştır. Bu nedenle burada ahşap kulübelerde yaşanıldığı düşünölmektedir (Duru ve Umurtak, 2005). Bölgenin ilk kurulan Neolitik Dönem yerleşmelerinden biri olan, Kuruçay 13. Tabakada da (M. Ö 6240 – 6080) (Thissen, 2010 s.276, Tab.6), költür dolgusunun sadece iri çakıl taşlı bir katmandan oluştuđu söylenebilir ve bu mimari ayrıntısıyla Pisidya/Göller Bölgesi Neolitik Dönem yerleşmelerinden keskin bir şekilde ayrıldığını söylemek mümkündür.

EN Dönemin ikinci yarısına gelindiğinde (MÖ 6460-5910), bölgede birbirinden bağımsız gibi görünen yerleşmelerin yavaş yavaş ortak kültürel öğeler etrafında toplanmaya başladıkları izlenebilmektedir. Söz konusu bu dönem Pisidya/Göller Bölgesi’de Neolitik Dönem yerleşmelerin birbiri ile en fazla benzerlik gösterdiği zaman dilimidir. Dikdörtgen planlı, tek odalı evlerden oluşan mimari gelenekte, kapılar uzun duvarın ortasında bulunur. Kapının karşısına yerleştirilen ocak ve fırınlar, duvarların oda içine bakan yüzlerine yerleştirilen sıg nişler, bölgenin ortak mimari geleneğini karakterize etmektedir. GN Dönem’de ise, bölgede, Hacılar VI., Bademağacı GN I – II ve Kuruçay’ın 11. yapı katında gözlemlenen bütün yapılar dikdörtgen planlıdır. Hacılar’ın VI. tabakasına ait mekanların iki katlı ve iki odalı olması ise yalnızca bu yerleşime özgüdür.

Höyücek’in tümüyle dini bir kompleksi yansıtan özellikleri, burayı diğer tüm yerleşmelerden ayırmaktadır. “TD Kompleksi” ve “KAD ” evrelerinde bulunan yapılarının, kesin bulgular içermemesi sebep gösterilerek, işlevlerinin (tapınak/ritüel alanı) tartışmalı olduğu öne sürülmüştür (Fidan, 2015, s.176). Ancak, bir takım arkeolojik verilerin bu öneriyi çürütür nitelikte olduğu söylenebilir. Yerleşmenin, hem EN II’deki “TD” evresi buluntuları hem de GN Dönem’e tarihlenen “KAD” evresi için tanımlanmış olan üç ayrı kutsal alanda açığa çıkarılmış özel buluntular (166 adet), bu alanın bir tapınma/ritüel merkezi olduğunu kanıtlar niteliktedir. TD Kompleksi içerisinde bulunan mermer kaplar, ateş yalıkları, dört ayaklı masa, askos, mermerden yapılmış hayvan başlı iki kepçe, 50x40 boyutlarında bir hücre ve hücrenin kapısının eşiğinde bulunan geyik boynuzları, hücre duvarına birleştirilen beş basamağı korunmuş durumda olan ve işlevsel olmayan küçük bir merdiven, merdivenin en alt basamağının önünde bulunan mermer bir kap özel buluntular arasında yer almaktadır. Üç kutsal alandan oluşan, “KAD” yapılarında ise, çok sayıda idol, ana tanrıça figürinleri ve figürin parçalarına rastlanması bu yapıları özel kılan buluntu gruplarından. Ayrıca, 12 m çapında ve ova seviyesinden 3,5 m yüksekliğinde olan Höyücek’in, toplu şekilde yerleşilecek bir alan için çok küçük boyutlu olduğu söylenilebilir. Höyücek’in bir yangınla son bulmuş olması buradaki kalıntıların insitu açığa çıkarılmasına sebep olmuştur. Bu nedenle, söz konusu alanda günlük yaşama ait buluntuların var olmaması da önemli bir diğer kanıttır. Tüm bu veriler bütüncül olarak değerlendirildiğinde, Höyücek’in, Neolitik Dönem’de büyük olasılıkla, kendine uzak olmayan yerleşmelerin tapınak/ritüel alanı konumunda olduğunu söylemenin yanlış olmayacağı düşünülmektedir.

Son olarak, çanak çömlek verileri, Pisidya/Göller Bölgesi’nde Neolitik Dönem boyunca en hâkim mal grubunun tüm Güneybatı Anadolu’da da olduğu gibi “Kırmızı/Kırmızımsı Kahverengi Mal Grubu” olduğunu göstermektedir. EN Dönem’de en çok görülen form içe kapanan ağızlı, “S” profilli ve omurgalı kaseler iken, GN Dönem’de kısa ve uzun boyunlu çömleklerin sayıca arttığı, dik kenarlı kaselerin ise bu dönemde ilk defa görülmeye başladığı gözlemlenmektedir. Akıtacaklı kaplar ve ayrışık kaplar da GN Dönem çanak çömlek form

repertuvarına yeni eklenen biçimlendendir. EN Dönem'in dikey bant, üçgen, baklava motifli bezemelerine GN Dönem'de haç, el ve dalga motifli gibi süsleme öğeleri de eklenmiştir.

Pisidya/Göller Bölgesinin mimari kalıntılarının yanı sıra, daha fazla arkeolojik verinin edinilebildiği çanak çömlek buluntuları, Batı Anadolu'daki komşu Neolitik Dönem yerleşmeleriyle arada bir ilişkinin var olup olmadığının anlaşılabilmesi açısından önemlidir. Ege Gübre ve Yeşilova'nın özellikle omurgalı, içe kapanan ağızlı ve dik kenarlı kaseleri ile olan yakın benzerlikler kültür etkileşimini kanıtlaması açısından önemlidir. Söz konusu bu etkileşim, Büyük Menderes Nehri ve kısmen de Gediz Havzası'yla, kıyı Ege'ye ulaşımın oldukça kolay olduğu güzergâh üzerinden sağlanmış olmalıdır. Ayrıca başta Argisaa, Sesklo ve Achilleion gibi Yunanistan yerleşmeleri ile olan benzerliklerin (krem üzerine kırmızı ya da kırmızı üzerine krem rengi şevron ve üçgen bezemeler, basit profilli kâse, içe kapanan ağızlı kase, kısa boyunlu çömlek, dik kenarlı ve dışa açılan ağızlı kaseler, kısa boyunlu, omurgalı, içe kapanan ağızlı çömlekler ve dışa açılan ağız kenarlı kaseler) azımsanamayacak sayıda olması ve özellikle bazı örneklerin birbirlerinden ayrılamayacak kadar paralel bir görümüm sergilemesi sebebiyle bağımsız olarak ortaya çıkma ihtimali yok denecek kadar azdır (Umurtak, 1999, s.45,46). Bu benzerlikler göz önüne alındığında, Pisidya /Göller Bölgesi Neolitik Dönem çanak çömleğinin, önce kıyı Ege'ye oradan da Ege adaları ile Yunan karasına doğru bir yol izlemiş olduğu ve bu sayede, Güneybatı Anadolu Neolitik Dönem çömlekçilik geleneğinin batıya taşınmış olduğu söylenebilir. Bu durum, C. Renfrew'in göçebe toplulukların ufak kayıklarla Ege'yi geçtikleri (Renfrew, 1989, s.168), J. Mellaart'ın çömlekçiliğin Anadolu'dan hareket edip göç eden topluluklar tarafından batıya taşındığı (Mellaart, 1975, s.244-262) varsayımlarıyla da örtüşmektedir.

Yakındoğu'da başlayan Neolitikleşme süreci, Güneydoğu Anadolu'da görkemli kültür yapılarıyla dikkat çekerek devam etmiştir. Akabinde Konya Ovası'nda en erken yerleşmeler çanak-çömleksiz olarak ortaya çıkmış, MÖ 7000'li yıllara gelindiğinde kilin ısı yöntemi ile işlenmeye başlanmasıyla çanak çömlek yapımına geçilmiştir. Anadolu'da çanak çömlek yapımının en eski aşamaları standart olmasa da, koyu yüzlü bir mal grubuyla temsil edilen çanak çömlek geleneğidir. Geç Neolitik Dönem'de ise Anadolu'nun güneybatısında, kırmızı astarlı malların yoğun olduğu izlenebilmektedir. Bu grup, Çanak Çömlekli Neolitik Dönem'in sonuna tarihlenmektedir. Kırmızı astarlı malların beyaz boya ile bezenmesi geleneğininin EK Dönem ile birlikte artan bir özellik olduğu da izlenebilmektedir.

Pisidya/Göller Bölgesi yerleşmelerinden olan, Hacılar, Kuruçay, Höyücek ve Bademağacı, Orta Anadolu'daki Neolitik yaşamın Pisidya/Göller Bölgesi'ne geliş sürecini yansıtmaktadır. Ege Gübre, Ulucak, Yeşilova, Çukuriçi başta olmak üzere İzmir çevresinde gerçekleştirilen çalışmalar, Neolitik yaşam biçiminin Pisidya/Göller Bölgesi'nden batıya, Ege kıyılarına günümüzden MÖ 7000 yıllarında ulaştığını göstermektedir. Kara üzerinden gelen bu etkiyle birlikte, Anadolu'nun güney kıyılarını izleyen bir deniz yolunun da, Neolitiğin yayılımını açısından göz ardı edilmemesi gerektiğini ortaya koymaktadır (Özdoğan, 2016, s.58-59).

**Hakem Değerlendirmesi:** Dış bağımsız.

**Çıkar Çatışması:** Yazarlar çıkar çatışması bildirmemiştir.

**Finansal Destek:** Yazarlar bu çalışma için finansal destek almadığını beyan etmiştir.

**Peer-review:** Externally peer-reviewed.

**Conflict of Interest:** The authors have no conflict of interest to declare.

**Grant Support:** The authors declared that this study has received no financial support.

## Kaynakça/References

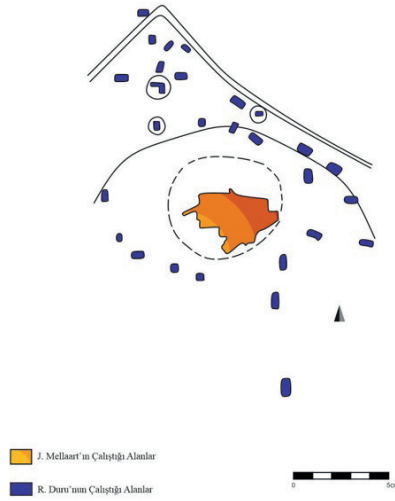
- Dedeoğlu, F. (2010). *Neolitik Çağdan Erken Tunç Çağ Sonuna kadar Yukarı Menderes Havzası kültürel ve ekonomik süreç* (Doktora Tezi). Ege Üniversitesi Sosyal Bilimler Enstitüsü, İzmir.
- Derin, Z. (2006). Yeşilova höyüğü. *Anadolu'da uygarlığın doğuşu ve Avrupa'ya yayılımı. Türkiye'de Neolitik Dönem: Yeni kazılar, yeni bulgular*, 377-384.
- Duru, R. (1990). Kuruçay Höyüğü kazıları 1988 Çalışma Raporu. *KST XI/1*, 81-86.
- Duru, R. (1992). Höyücek kazıları 1989. *Belleten, LVI*, 51-563.
- Duru, R. (1993). Höyücek kazıları 1992. *KST XV/1*, ss.97.
- Duru, R. (1994a). *Kuruçay höyük I*. Ankara: Türk Tarih Kurumu Yayınevi.
- Duru, R. (1994b). Hacılar'ın en eski kültürleri gerçekten çanak çömleksiz Neolitik mi idi ?, *Anadolu Araştırmaları, XIII*, 1-12.
- Duru, R. (1995). Bademağacı kazıları 1993. *KST XVI/1*, 69-77.
- Duru, R. (1995). Höyücek kazıları 1991-1992. *Belleten, LIX*, 449.
- Duru, R. (1997). Bademağacı kazıları 1994 çalışma raporu. *Belleten, LXI*, 145.
- Duru, R. (2001). Bademağacı kazıları 1999 çalışma raporu. *Belleten, LXIV*, 134.
- Duru, R. (2002). Bademağacı kazıları 2000-2001 çalışma raporu. *Belleten, LXVI*, 549-648.
- Duru, R. (2003). Bademağacı kazıları 2000 ve 2001 yılları çalışma raporu – A summary of 9 seasons of excavations. *Belleten, LXVI*, 449-594.
- Duru, R. (2004). Bademağacı kazıları 2002 ve 2003 yılları çalışma raporu. *Belleten, LXVIII*, 252.
- Duru, R. ve Umurtak G. (2005). *Höyücek 1989 – 1992 yılları arasında yapılan kazıların Sonuçları*. Ankara.
- Duru, R. (2007). *Göller Bölgesi Neolitik Hacılar - Kuruçay Höyüğü - Höyücek – Bademağacı Höyüğü*. Türkiye'de Neolitik Dönem, İstanbul.
- Duru, R. (2008). *M.Ö 8000'den M.Ö 2000'e Burdur-Antalya Bölgesi'nin altıbin yılı*. Suna-İnan Kırac Akdeniz Medeniyetleri Araştırma Enstitüsü Yayınları, İstanbul.
- Duru, R. (2016). *Tarım'dan yazı'ya Burdur Yöresi ve yakın çevresi'nin altıbin yılı (M.Ö 8000'den M.Ö 2000)*. Antalya.
- Fidan, E. (2015). Batı Anadolu'da sosyal sınıf farklılıklarının ortaya çıkışı: Aşağı ve yukarı yerleşme sistemi. *Tematik Arkeoloji Serisi 2*, 175-184.
- Gimbutas, M. (1974). The Gods and Goddesses of Old Europe, 7000 to 3500. *Myths, Legends and Cult Images*, 292.
- Gimbutas, M. (1989). Achilleion A Neolithic Settlement in Thessaly, Greece 6400-5600 BC. *Monumenta Archaeologia 14*, 589/7.

- Haupmann H. ve Özdoğan M. (2007). *İnsanlığın en eski anıtları 12.000 yıl önce Anadolu*. Anadolu'da Neolitik devrim, İstanbul, 404-410.
- Mellaart, J. (1970). *Excavations at Hacilar I – II*. Edinburgh.
- Mellaart, J. (1975). *The Neolithic of the Near East*. London.
- Özdoğan, M. (2016). Arkeolojik veriler açısından bir değerlendirme. *Aktüel Arkeoloji*, 52, 50-59.
- Ozan, A. (2012). *Ege Gübre Yerleşiminden Elde Edilen Veriler Kapsamında Kıyı Ege Neolitik Kültürünün Değerlendirilmesi* (Doktora Tezi). Ege Üniversitesi Sosyal Bilimleri Enstitüsü. İzmir
- Özdöl, S. (2011). Çanak çömleksiz neolitik çağda güneydoğu anadolu'da din ve sosyal yapı. *Tarih İnceleme Dergisi*, XXVI, 181.
- Özsait, M. (1980). *İlkçağ tarihinde Pisidya*. Baskı Yeri: İstanbul Üniversitesi Edebiyat Fakültesi.
- Renfrew, C. (1989). The puzzle of Indo-European origins. *Archaeology and Language*, 82.
- Reingruber, A. (2008). *Die Argissa - Magula II: das frühe und das beginnende mittlere Neolithikum im lichte transaaischer beziehung*: Bonn
- Schoop, U. (2005). *The late escape of the Neolithic from the Central Anatolian plain*. BYZAS 2, How Did Farming Reach Europe ? Anatolian – European Relations From the Second Half the 7th the First Half of the 6<sup>th</sup> millennium cal BC, İstanbul, 179.
- Thissen L. (2000). *Early village communities in Anatolia and the Balkans 6500-5500 cal BC*. Studies in Chronology and Culture Contact, Leiden.
- Thissen L. (2010). The Neolithic—Chalcolithic sequence in the SW Anatolian Lakes Region. *Documenta Praehistorica*, XXXVII, 269-282.
- Umurtak, G. (1999). Neolitik çağda Burdur bölgesi ile Ege Adaları ve Yunan Karası arasında çanak çömlek biçimlerine dayalı bazı gözlemler. *Anadolu Araştırmaları*, 15, 27-72.
- Yiğitbaşıoğlu, H. (1990). Burdur havzasında bulunan en yaşlı gösel iz. *Atatürk Kültür, Dil ve Tarih Yüksek Kurumu Coğrafya Araştırmaları*, 2, 55.

## Harita ve Resimler



Harita 1. Pisidya / Göller Bölgesi Coğrafi Konumu.



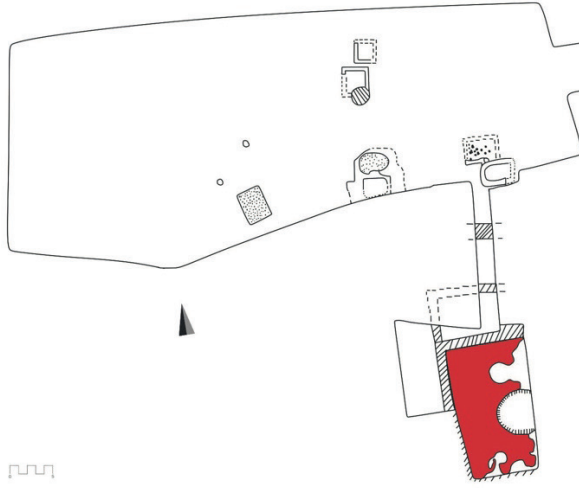
Resim 1. R. Duru ve J. Mellart'ın Hacilarda Çalışma Alanları (Duru, 2008:12, Res 14).

MİMARİ TABAKALAŞMA	MELLAART'A GÖRE KÜLTÜR EVRELERİ	R. DURU'YA GÖRE KÜLTÜR EVRELERİ
I D	Erken Kalkolitik Sonu	Erken Kalkolitik / Geç Neolitik
I C		
I B		
I A		
II B	Erken Kalkolitik	
II A		
III		
IV		
V		
VI	Geç Neolitik	Erken Neolitik II
VII		
VIII		
IX		
ARA		
I	Akeramik Neolitik	Erken Neolitik I
II		
III		
IV		
V		
VI		
VII		

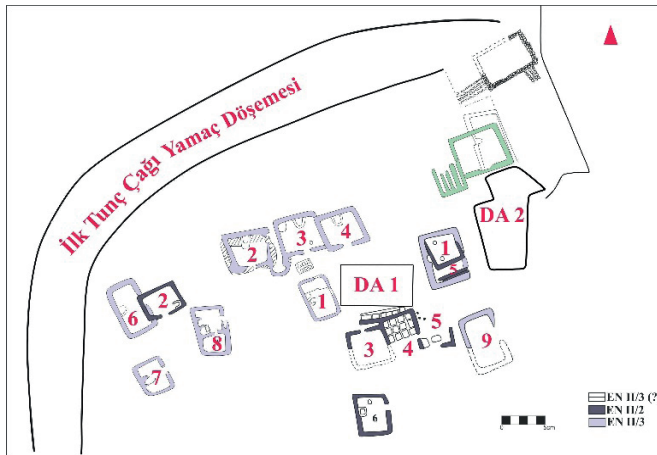
Resim 2. R. Duru ve J. Mellaart'a göre karşılaştırmalı Hacılar Tabakalanması (Duru, 2016 : 26 ve Mellaart, 1970:23'den düzenlenmiştir).

	Akeramik	ENÇ I	ENÇ II	GNÇ
Hacılar	I-VII			VI-IX
Bademağacı		5-9	1-3,3A,4,4A,4B	1.Yapı Katı 2. Yapı Katı
Kuruçay		13	12 alt, 12 üst	11 alt, 11 üst
Höyücek		Erken Yerleşmeler	Tapınak Dönemi	Kutsal Alanlar Dönemi

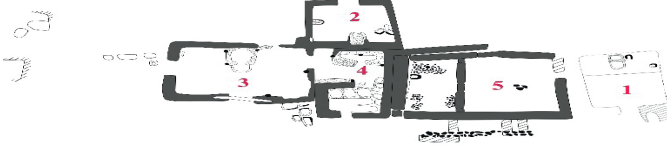
Resim 3. Hacılar-Bademağacı-Kuruçay-Höyücek Yerleşmeleri Neolitik Tabakaları (Duru, 2016 ve Mellaart, 1970'den düzenlenmiştir).



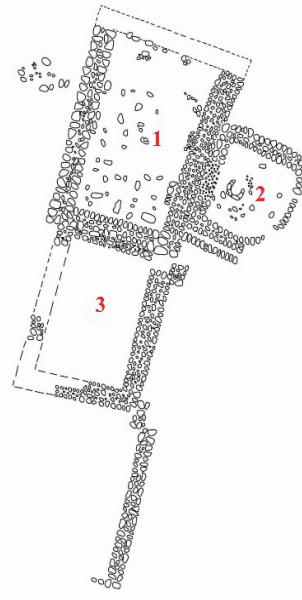
Resim 4. Hacilar Akeramik V. Tabaka *Terazzo* Taban (Mellaart, 1970:3' den düzenlenmiştir).



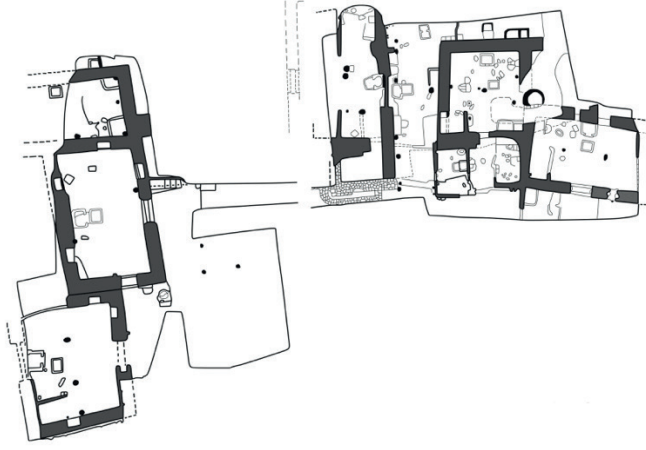
Resim 5. Bademağacı EN II Mimari Planı (Duru, 2016 : 99 23' den düzenlenmiştir).



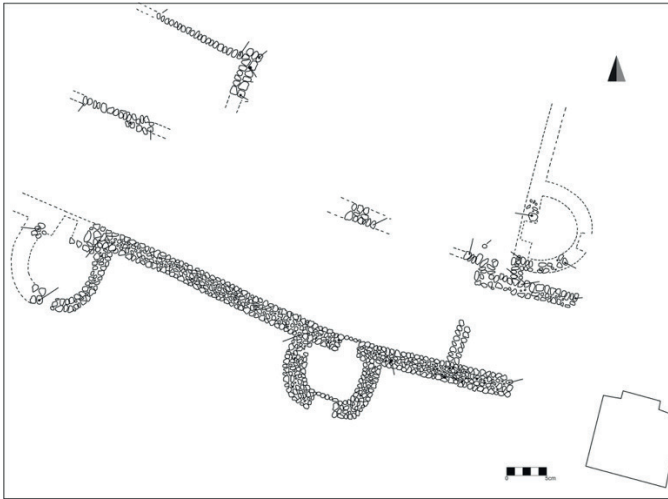
Resim 6. Höyücek TD Mimari Planı (Duru, Umurtak, 2005: 25'den düzenlenmiştir).



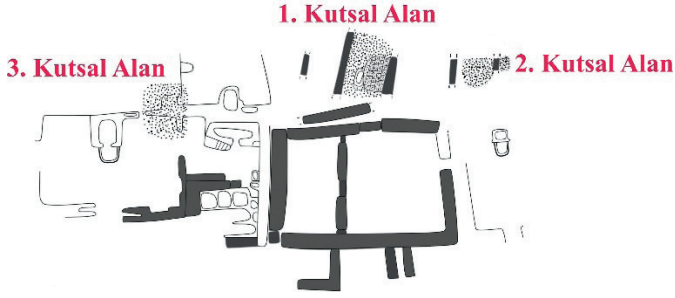
Resim 7. Kuruçay 12. tabaka Mimari Planı (Duru, 1994:Lev 4'den düzenlenmiştir).



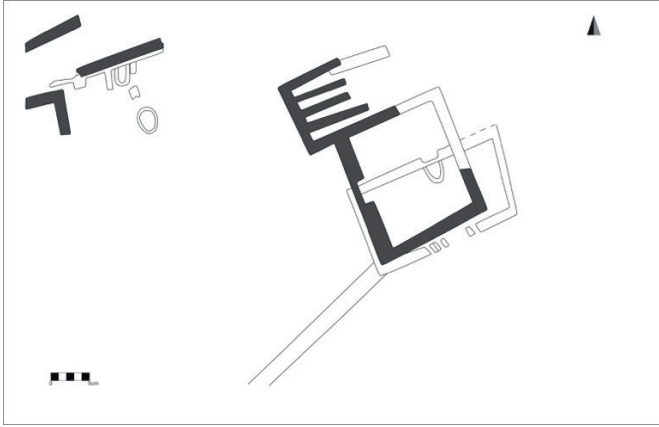
Resim 8. Hacilar VI. tabaka Mimari Planı (Mellaart, 1970'den düzenlenmiştir).



Resim 9. Kuruçay 11. tabaka Mimari Planı (Duru, 1994:Lev 5'den düzenlenmiştir).



Resim 10. Höyücek KAD Mimari Planı (Duru, Umurtak, 2005'den düzenlenmiştir).



Resim 11. Bademağacı GNÇ Mimari Planı (Duru, 2016:64'den düzenlenmiştir).

		ENÇ									
			DİKDÖRTGEN PLAN	ODA SAYISI	DUVAR	TABAN	OCAK	FİRİN	SİLO	DEPOLAMA KUTUSU	
HACILAR	TABAKALAR	Akeramik V. TABAKA		2	En alt sıradan itibaren kerpiçle örülmüştür.	Terazzo	✓	✓	✓		
		Akeramik IV. TABAKA		1		Terazzo	✓	✓	✓		
BADEMÇACI	TABAKALAR	EN I/8	Dikdörtgen planlıdır.	1		Terazzo					
		EN II/1					✓				
		EN II/2	2 Nolu Yapı	Dikdörtgen planlıdır.							
			5 Nolu Yapı								
			1 Nolu Yapı	Dikdörtgen planlıdır.	1				✓	✓	
			5 Nolu Yapı	Dikdörtgen planlıdır.						✓	✓
			6-7 Nolu Yapı				Duvar sıvalıdır.				
			8 Nolu Yapı	Yamak dikdörtgen planlıdır.	2				✓		
	EN II/4	Dikdörtgen planlıdır.	1			Bastırılmış kıldendir.		✓			
	EN II/4A	Dikdörtgen planlıdır.	1								
	EN II/4B	Yamak dikdörtgen planlıdır.	1		En alt sıradan itibaren kerpiçle örülmüştür.	Bastırılmış topraktaştır.	✓				
HÖYÜCEK	TABAKALAR	TD									
		1 Nolu Yapı	Dikdörtgen planlıdır.	1						✓	
		2 Nolu Yapı	Dikdörtgen planlıdır.	1				✓			
		3 Nolu Yapı	Dikdörtgen planlıdır.	1	Duvar sıvalıdır.	Bastırılmış kıldendir.			✓		
		4 Nolu Yapı	Dikdörtgen planlıdır.	2	Kaplumbağa kerpiç kullanılmıştır.	Bastırılmış kıldendir.			✓	✓	
5 Nolu Yapı	Dikdörtgen planlıdır.	2	Kaplumbağa kerpiç kullanılmıştır.	Bastırılmış kıldendir.							
KURUCAY	TABAKALAR	12. TABAKA									
		1 Nolu Yapı	Yamak dikdörtgen planlıdır.	1	Taş duvardır.	Çakıl döşemidir.					
		2 Nolu Yapı	Yamak dikdörtgen planlıdır.				Bastırılmış kıldendir.				
		3 Nolu Yapı	Dikdörtgen planlıdır.								

Resim 12. Pisıdıya/Göller Bölgesi Erken Neolitik Dönem Mimari Özellikleri (Duru, 2016 ve Mellaart 1970'den düzenlenmiştir).

	ENÇ						GNC	
	Hacilar Akeramik V	Hacilar Akeramik IV	Bademağacı EN II / 2	Bademağacı EN II / 3	Höyücek TD	Kuruçay 12	Hacilar VI	Bademağacı GNC
OCAK								
Bulandığı Yer	Açık alanda, arhada (?)	Açık alanda, arhada (?)	Oda içinde duvarın kenarında	Oda içinde kapı kenarında	Oda içinde kapı kenarında	Oda içinde	Oda içinde	
FİRİN								
Bulandığı Yer	Açık alanda, arhada (?)	Açık alanda, arhada (?)	Açık alanda	Oda içinde kapı kenarında	Oda içinde kapı kenarında		Oda içinde	
SİLO								
Bulandığı Yer	Açık alanda, arhada (?)	Açık alanda, arhada (?)	Oda içinde, duvarın yanına / Arhada					
DEPOLAMA KUTUSU								
	Açık alanda, arhada (?)	Açık alanda, arhada (?)	Arhada	Oda içinde				

Resim 13. Pisıdıya/Göller Bölgesi Neolitik Dönem Mimari Elemanları (Duru, 2016 ve Mellaart 1970'den düzenlenmiştir).

		ENÇ								GNÇ											
		Kırmızı / Kırmızmsı Kahverengi Mal Grubu		Bej / Devetiyü / Açık Gri / Açık Kahverengi / Kırmızı Mal Grubu		Kırmızı / Gri / Koyu Kahverengi Mal Grubu		Koyu Yüzlü Mal Grubu		Yahn Mal Grubu	Kırmızı / Kırmızmsı Kahverengi Mal Grubu		Bej / Devetiyü / Açık Gri / Açık Kahverengi / Kırmızı Mal Grubu		Kırmızı / Gri / Koyu Kahverengi Mal Grubu		Koyu Yüzlü Mal Grubu		Yahn Mal Grubu		
		A S T A R L I	A Ç K I L I	A S T A R L I	A Ç K I L I	A S T A R L I	A Ç K I L I	A S T A R L I	A Ç K I L I		A S T A R L I	A Ç K I L I	A S T A R L I	A Ç K I L I	A S T A R L I	A Ç K I L I	A S T A R L I	A Ç K I L I			
H A C I L A R											✓	✓	✓	✓	✓	✓	✓	✓			
K U R U Ç A Y	M A L G R U P L A R I	A1	✓	✓							✓	✓									
		A2					X	✓	X	✓					X	✓	X	✓			
		A3					X	✓	X	✓					X	✓	X	✓			
		B	✓	✓								✓	✓								
		C									✓									✓	
		D									✓										✓
		E																✓	✓		
		F																			
H Ö Y Ü Ç E K	M A L G R U P L A R I	MAL1							✓												
		MAL2			✓								✓	?							
		MAL3	✓	✓								✓	✓								
		MAL4	✓	✓																	
		MAL5										✓	✓								
		MAL6										✓	✓								
B A D E M A C I		?	✓			?	✓						✓	✓							

Resim 14. Pisidy/Göller Bölgesi Revize Edilmiş Mal Grubu Tablosu.

	ENÇ		
	KURUÇAY	BADEMAĞACI	HÖYÜCEK
Dik Kenarlı Kase	X	X	X
Yayvan Kase			
Basit Profilli Kase	X		
İçe Kapanan Ağızlı Kase			
S Profilli Kase			
Dışa Açılan Ağız Kenarlı Kase		X	
Pervaz Ağızlı Kase	X		X
Omurgalı Kase			
Ağız Aktarıcaklı Kase	X	X	X
Minyatür Kaplar			
İçe Kapanan Çömlek			
Kısa Boyunlu Çömlek			
Uzun Boyunlu Çömlek		X	
S Profilli Çömlek			
İç Bükümlü Boyunlu Çömlek		X	
Omurgalı Çömlek	X	X	X
Pervaz Ağızlı Çömlek	X		X
Hole Mouth Çömlek	X		X

Resim 15. Pisidy/Göller Bölgesi Erken Neolitik Formları  
(Duru, 1994-2005-2018 ve Mellaart 1970'den düzenlenmiştir).

GNÇ			
HACILAR	KURUÇAY	BADEMAĞACI	HÖYÜCEK
		x	
		x	
		x	
		x	
		x	x
x	x	x	x
		x	
x	x	x	
x		x	
	x		
	x	x	
		x	
	x	x	x
x		x	x
x	x	x	x

Resim 16. Pisidya/Göller Bölgesi Geç Neolitik Formları  
(Duru, 1994-2005-2018 ve Mellaart 1970'den düzenlenmiştir).