

**T.C. KÜLTÜR VE TURİZM BAKANLIĞI  
KÜLTÜRVARLIKLARI VE MÜZELER GENEL  
MÜDÜRLÜĞÜ BİLECİK MÜZESİ  
GENELGEDİKKAYA MAĞARASI KURTARMA  
KAZILARI 2022 YILI KAZI ÇALIŞMALARINA AİT  
RAPOR**

**Deniz SARI<sup>1</sup>  
Harun KÜÇÜKAYDIN  
Özge KOCABAŞ  
Şemsettin AKYOL  
Yusuf TUNA  
Mert Nadir YAZMACI  
Hatice KÜTÜK  
Akasya Betül PATAN  
Büşra MUSTAFAOĞLU**

*İN MAĞARASI (GEDİKKAYA) KONUMU*

Gedikkaya Mağarası Bilecik İnhisar'ın yaklaşık 1 km güneydoğusunda, İnkaya olarak adlandırılan kayalık tepenin kuzeye bakan yamacında yer alır. Tamamen Sakarya Vadisine hâkim bir konumda yer alan ve yöre halkı tarafından Gedikkaya olarak adlandırılan mağarasının ağzının deniz seviyesinden yüksekliği yaklaşık 300 m, kuzeyinden akan Sakarya Nehri'nden yüksekliği ise 180 m'dir. Mağara'da 1960 yılında K.H.Rupprecht tarafından fosforit araştırmaları kapsamında MTA adına araştırmalar yapmış, mağaranın planını çizip raporlamıştır<sup>2</sup> ve yine 2001 yılında MTA adına bir ekip Orta Sakarya Havzası doğal mağaraları projesi kapsamında mağarayı ziyaret etmiş ve raporlamıştır<sup>3</sup>. Gedikkaya Mağarası içerisinde yer alan arkeolojik kalıntılar ise, Bilecik İli Yüzey Araştırmaları sırasında 2017 sezonunda ilk kez saptanmıştır<sup>4</sup>. 2019 yılından itibaren Bilecik Müzesi'nin başkanlığında kurtarma kazılarına

---

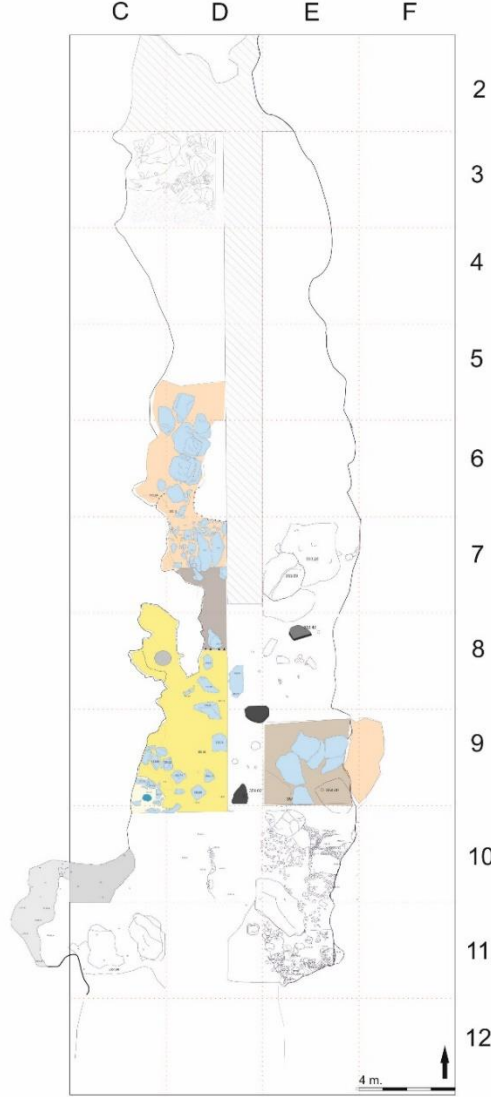
<sup>1</sup> Doç. Dr. Deniz SARI, Bilecik Şeyh Edebali Üniversitesi, Bilecik, Türkiye, e-posta: deniz.sari@bilecik.edu.tr  
Müze Müdürü Harun KÜÇÜKAYDIN, Bilecik Müzesi, Bilecik, Türkiye, e-posta: bilecikmuzesi@ktb.gov.tr  
Arkeolog Özge KOCABAŞ, Bilecik Müzesi, Bilecik, Türkiye, e-posta: ozgesenoz@hotmail.com  
Şemsettin AKYOL, Çanakkale Onsekiz Mart Üniversitesi, Çanakkale, Türkiye, e-posta: akyolll92@gmail.com  
Arş. Gör. Yusuf TUNA, Bilecik Şeyh Edebali Üniversitesi, Bilecik, Türkiye, e-posta: yusuftuna65@gmail.com  
Mert Nadir YAZMACI, Bilecik Şeyh Edebali Üniversitesi, Bilecik, Türkiye, e-posta: mrtyzmc@gmail.com  
Hatice KÜTÜK, Bilecik Şeyh Edebali Üniversitesi, Bilecik, Türkiye, e-posta: haatiicekutuk@gmail.com  
Akasya Betül PATAN, Bilecik Şeyh Edebali Üniversitesi, Bilecik, Türkiye, e-posta: akasyabetul@gmail.com  
Büşra MUSTAFAOĞLU, Bilecik Şeyh Edebali Üniversitesi, Bilecik, Türkiye, e-posta: busarakarataskaratas@gmail.com

<sup>2</sup> K.H.Rupprecht 1960, *İnhisar civarındaki Gedikkaya mağarasında bulunan fosforit zuhurunun etüdü. MTA Raporu, Derleme No: 02770.*

<sup>3</sup> Nazik, L., ve diğ., 2001. *Orta Sakarya Havzasının (Eskişehir ve Bilecik doğusu) Doğal Mağaraları. MTA Raporu, Derleme No:10420.*

<sup>4</sup> Sarı, D., 2018, "Bilecik İli 2017 Yılı Yüzey Araştırmaları", *Kültür Varlıkları ve Müzeler Genel Müdürlüğü Yüzey Araştırmaları, 36. Araştırma Sonuçları Toplantısı, Cilt 1, 439-454, Ankara*

başlanmıştır. 2022 yılı kazı çalışmaları<sup>5</sup> 4x4 m. boyutlarında olan plankarelerden D6-5, D7-8, C-D 8, D9, E 9, C10-11 ve B10-B11 plankarelerinde gerçekleştirilmiştir (Resim 1).



<sup>5</sup> Ekip Üyeleri: Doç. Dr. Deniz Sarı (Bilecik Şeyh Edebali Üniversitesi), Şemsettin Akyol (Çanakkale Onsekiz Mart Üniversitesi), Arş. Gör. Yusuf Tuna (Bilecik Şeyh Edebali Üniversitesi), Mert Nadir Yazmacı (Bilecik Şeyh Edebali Üniversitesi), Hatice Kütük (Bilecik Şeyh Edebali Üniversitesi), Ebru Tuna (Ege Üniversitesi), Akasya Betül PATAN (Bilecik Şeyh Edebali Üniversitesi), Hamza Aladağ (Bilecik Şeyh Edebali Üniversitesi), Ali Atilla (Bilecik Şeyh Edebali Üniversitesi), Büşra Mustafaoğlu (Bilecik Şeyh Edebali Üniversitesi), Ayşe Hacıbektaşoğlu (İstanbul Üniversitesi), Tunahan Samet Sazak (İstanbul Üniversitesi)

Resim 1. Mağara Planı ve 2022 Yılında Çalışılan Alanlar (Boyalı Alanlar)

#### D6-5 PLANKARELERİ

D6-D5 plankarelerinde 2021 yılında sonlandırılmış kesimde derinleşme çalışmaları yapılmıştır. D6-D5 plankaresinde kalker platform ile batı duvarında yer alan niş arasındaki doldurma taşlar boşaltılmıştır. Dolgu içinden yoğun hayvan kemikleri ile çoğunluğu mikrolit endüstriye ait olan yontma taşlar ele geçirilmiştir. Çalışmalar 352, 79 kotunda başlamıştır. Platform ve mağara duvarı arasındaki taşlar kaldırıldıktan sonra bir alt seviyedeki gri sarı topraklı dolgu tamamen temizlenmiş mağaranın giriş zeminini oluşturan sarı killi dolgu açığa çıkarılmıştır. Platforma güneyden yarı ay şeklinde birleşen dikey taşlarla sınırlandırılmıştır birim açığa çıkarılmıştır. Bu kesimin geçen yıl açılan ve epigravettiyen dilgicik topluluğunun geldiği birimle ilişkili olduğu anlaşılmıştır (Resim 2).



Resim 2. D7, D6 ve D5 Plankareleri, batıdan

#### D7-8 PLANKARELERİ

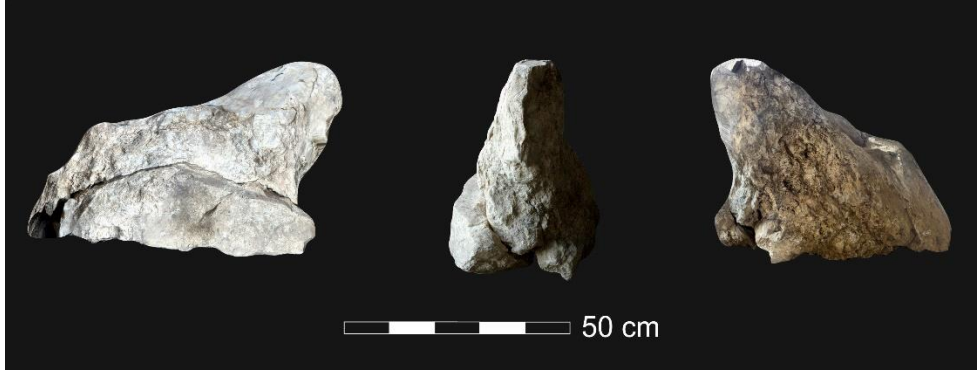
D7 plankaresinde ilk çalışmalar, 2021 yılında Bul. No. 14 ile temizlenmiş olan güney kesimdeki nişin içinde gerçekleştirilmiştir. Epipaleolitik döneme ait dolguların açıldığı bu kesimde niş içinde arka duvara dikey olarak yerleştirilmiş boynuz ve hemen önünde uzun bacak kemiği *in-situ* olarak saptanmıştır. Hem güneydeki diğer bir niş içinde içinde ve önünde ise 2021 yılında

da saptadığımız gibi açığa çıkarılan boynuz, omur, pelvis, uzun bacak kemiği ve omurlardan oluşan kemik grubu özellikle konulmuş izlenimi vermektedir (Resim 3.a). Söz konusu uygulamanın bir ritüelin parçası olma olasılığı yüksektir.



Resim 3. D7 plankaresi batı duvarındaki niş ve *in-situ* kemik buluntuları

Nişlere doğru devam eden ve bir kısmı 2021 yılında açılan levha taşlar bu yıl tamamen açılmış (Resim 3.b), ve söz konusu levha taş döşeme nişler arasında kalan kesimde bu yılın önemli bir buluntusu olan devrilmiş bir şekilde duran bir hayvan heykeli saptanmıştır. 45 cm. yüksekliğinde ve 40 cm. genişliğinde olan, yer yer tahrip olmuş heykel iki bacağı üzerine yatmış olan stilize bir aslan heykelidir; bacak kısmı düzleştirilmiş ve sol ayağındaki pençeler yivlerle belirtilmiştir (Resim 3.c, 4).



Resim 4. Aslan Heykeli

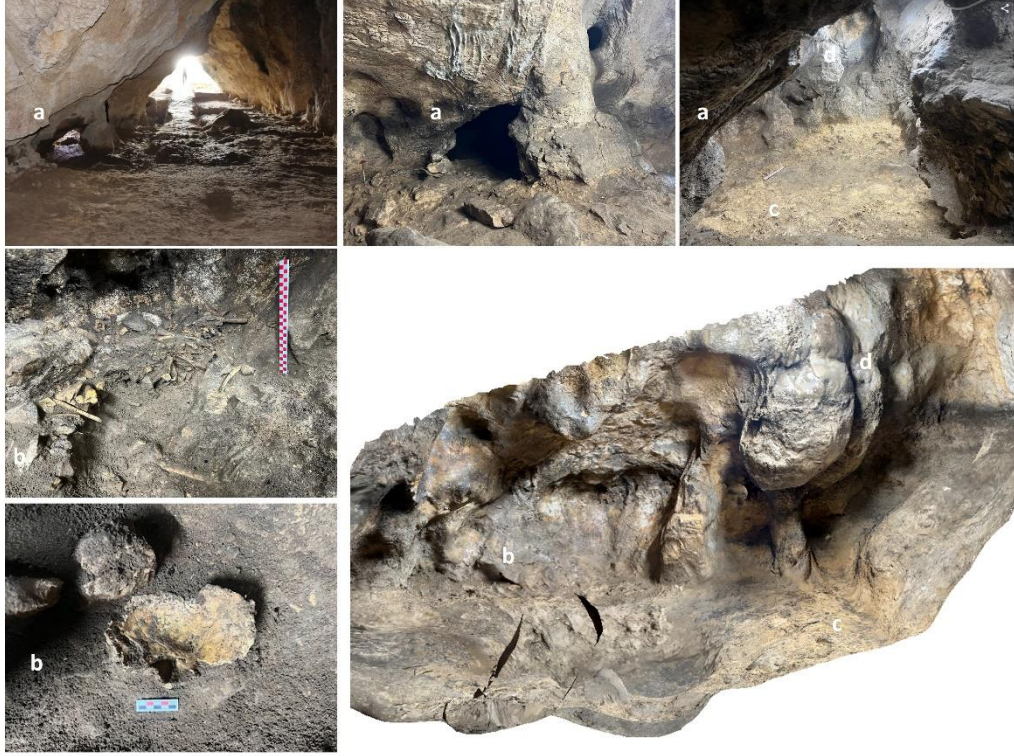
#### *C-D 8 PLANKARELERİ*

İlk olarak 2021 yılında saptanan ve ritüel odası olarak adlandırdığımız ve yaklaşık 4x2 m boyutlarında olan mağaranın batı duvarı içinde yer alan odacıkta çalışmalar bu sene de devam etmiştir (Resim 5.a).

Odanın dip kısmında (kuzey uç) geçen yıl saptadığımız kafatasının bulunduğu orta boy taşlıkları alanda derinleşmiştir. Odanın dip kısmında yer alan ve üst üste en az beş sıra oluşturan bu taşlar bilinçli koyulmuş izlenimi vermektedir. Her taş döşeme katmanının altında dağınık şekilde tüm buluntu alanına yayılan kemik buluntulara rastlamıştır. En son döşeme daha küçük boy taşlardan oluşmakta ve tüm zemine yayılmaktadır. Söz konusu taban ile beraber giden bir niş ise oda girişinin batısında saptanmıştır. Bu nişin içinde doğuya doğru yaklaşık 50 cm. genişliğindeki alanda çok yoğun bir kemik öbeğine rastlanmıştır (Resim 5.b). Söz konusu kemik öbeği içerisinde hayvan ve insan kemiklerinin varlığı tespit edilmiştir. Hiçbir boşluk içermeden yığın şeklinde be yaklaşık 20 cm. yüksekliğe sahip öbeğin bilinçli bir şekilde oluşturulduğu anlaşılmıştır. Tüm kemikler kaldırıldıktan sonra zemin üzerinde menengiç tohumları serilmiş ve üzerine bir kafatası parçası oturtulmuştur (Resim 5.b).

2021 yılında ritüel odasında bir insan kafatasının yanı sıra, çok yoğun olarak çeşitli hayvanlara ait çene kemikleri ve insana ait çene kemikleri ele geçirilmiştir. İnsan kemikleri üzerindeki çalışmalar Hacettepe Üniversitesi İskelet Biyolojisi Laboratuvarı'nda Prof. Dr. Yılmaz Selim Erdal tarafından yürütülmektedir. Kendisinin ilk değerlendirmelerine göre söz konusu kemikler mağarada kanibalizmin varlığına işaret etmektedir. Yukarıda bahsedilen 2022 yılı insan kalıntılarının yine bu kontekst ile ilişkili olduğu düşünülmektedir. Bu yılki çalışmalarda odacık içerisinde ele geçirilen buluntular içinde yer alan çok sayıda taşın balta parçaları ve vurgu taşları dikkat çekicidir. Söz konusu odacıkta bulunan çok sayıda buluntu grubu ile birlikte ele geçirilen ve MÖ 5300-6500 yılları arasında geniş bir zaman dilimine yayılan insan kemikleri ve insan kemikleri üzerindeki yoğun kesik izleri insanlığın sosyo-kültürel tarihinde yeni bir noktaya ışık tutması açısından çok yeni ve önemli bir bulgu olmakla beraber; yeni soru ve sorunları da ortaya koymaktadır.

Oda içindeki Kalkolitik ve Neolitik Dönem dolguları boşaltıldıktan sonra tüm zeminde orta boy taşçıklı turuncu renkli, çanak çömlek öncesi tabakaların (Akeramik/Epi-Paleolitik) başlangıç seviyesi açığa çıkarılmıştır (Resim 5c). Kuzey (352,97) Güney (352,88) Doğu (352,95) Batı (352,88) kotlarında, oda zemininin orta kesiminde içi gri yumuşak bir dolgu ile dolu, yuvarlak hat veren bir birim saptanmıştır. Bu aşamada oda girişinin tam karşısına düşen duvarda büyük olasılıkla bir boğayı temsil eden bir kaya kabartması olduğu saptanmıştır (Resim 5.d). Havuz olarak adlandırdığımız bu yuvarlak birim hayvan kabartmasının tam önünde yer almaktadır (Resim 5.c). Söz konusu boğanın baş kısmı odanın içinde damlayan sular neticesinde fazlaca kireç ile kaplanmıştır. Boğanın bacakları ise odanın doğal oluşumu olan nişlerin düzleştirme işlemi görmesi ile şekillendirilmiştir. Söz konusu nişlerden biri bir üst evrede kemik yığının geldiği niştir. Nişlerin duvarlarında deseni tam tanımlanamayan duvar boyası saptanmıştır. Bunlardan kırmızı renkte olanın demir oksit /hematit olduğu ve duvarın kendinden kaynaklanma ihtimali yüksektir. Bununla beraber küçük nişte yer alan boyama T ve ya stilize boynuz desenlidir ve daha koyu renkte olup aşı boyası izlenimi vermektedir. Alanda Bursa Restorasyon ve Konservasyon Laboratuvarı uzmanları tarafından gerekli incelemeler yapılmıştır. Araştırmalar sonlanınca daha somut yorumlar yapmak mümkün olacaktır.



Resim 5. a: Ritüel Odası, güneyden; b: Oda batı duvarında yer alan nişin önünde yer alan İnsan ve hayvan kemiklerinin bir arada saptandığı kemik yığını ve yığının tabanına oturtulmuş insan kafatası parçası c: Neolitik öncesi dolguların başlangıç seviyesi ve nişler ve önündeki yuvarlak birim; d: Oda içindeki hayvan kabartması

#### *D9 PLANKARESİ*

D9 plankaresinde, x: 0.30- 2.50; y: 0.0- 2.20 gridlerinde yaklaşık 2x2 m. boyutlarında bir açma açılmıştır. Söz konusu alanda Neolitik Dönem öncesi erken prehistorik tabakaların başlangıç seviyesi olan turuncu büyük taşçıklı dolgu açığa çıkarılarak GB (354,03) KB (353,84) KD(353,65) GD(354,07) kotlarında kova kapatılmıştır. Bir sonraki aşamada, alan batıda C plankaresine girecek şekilde genişletilmiş ve x: 2.5-2.5; y: 0.0-4.0 gridlerinde 4x4 m. boyutlarındaki açmada çalışmalara devam edilmiştir. Güneybatı köşede mağara duvarına yarım ay şeklinde birleşen ve iç içe yarım ay şeklinde düzenlenmiş taşlarla çevrili bir birim saptanmıştır. Adak çukuru izlenimini veren bu birimin iç halkadaki taşları yassı ve özenle seçilmiştir, dış halka daha büyük boyutlu taşlardan oluşmaktadır (Resim 1). Çukurun içinde ilk aşamada çok büyük olasılıkla alt mağaradan yükselen çok büyük ve kalın bir dikitin üst kısmı saptanmıştır (Resim 6). Stel olarak adlandırdığımız bu dikitin üst kısmı bilinçli olarak düzleştirilmiştir. Kenarlarında ise henüz tam netlik kazanmamış olmakla beraber kullanım izleri ve aşınmalar söz konusudur; söz konusu dikitin altar olarak kullanılmış olma olasılığı yüksektir (Resim 6c-d). Mağaranın doğal bir oluşumu olan bu dikit Epi-Paleolitik Dönem mağara

sakinlerinin dikkatini çekmiş olmalıdır ki, dikitin etrafı taşlarla örülmüş ve içindeki buluntularla beraber burası özel bir alan olarak kullanılmıştır. Çukur sonradan kademeli olarak kapatılmıştır. İlk aşamada bir stel olarak düşündüğümüz dikitin tam olarak açığa çıkarmak amacıyla kademeli olarak etrafındaki taşlar ve iç halka yassı taş dizisi kaldırılmıştır. Yaklaşık 1.20 m yarı çapındaki ve çeyrek daire biçimindeki çukurda derinleşilmiş ve 1 metre inildikten sonra, 352.50 m kotunda bulunan ilk tabana gelene dek dikit açılarak alanda derinleşilmiştir.

Bu adak alanının özel bir alan olduğuna işaret eden durum ise çukurun içinde kumtaşından şekillendirilmiş, kısmi işçiliğe sahip stilize insan ve hayvan heykelcikleri ile kemik objelerdir. Bunlar arasındaki en önemli buluntu ise stilize olarak şekillendirilmiş kumtaşından oturan bir heykelciktir. Söz konusu heykelcik Paleolitik Dönem Sanatı açısından önemli bir buluntudur. Stilize olarak şekillendirilmiş olan heykelciğin arka ve alt kısmı düzleştirilmiştir. Üste doğru sivrilen kesim baş olarak stilize edilmiştir. Bacaklar iki yana açık, oturur pozisyonda şekillendirilmiştir. Anadolu'da bilinen Ana tanrıça heykellerinin çok öncü bir örneği olarak değerlendirilebilir (Resim 6e).



Resim 6. a: Yarım ay biçimli adak çukuru ve dikitin ilk ortaya çıkışı; b: Adak çukuru ve dikit, doğudan; c-d: Dikit detay ; e: Adak çukurunda ele geçirilen oturan insan heykelciği

### E 9 PLANKARESİ

CD8 ve D8 plankarelerindeki tabakaları çakıştırmak amacıyla ve bu kesitte Doğu- batı hattında bir profil oluşturup pleistosen tabakaları belirlemek amacıyla derinleşme çalışmalarına başlanmıştır. İlk olarak 2019 yılında kısa bir test açması olarak açılmış olan alan genişletilerek x: 1.0-3.30; y:2.0- 4.0 gridlerinde 2x2 m.'lik alanda GB(353,95) KB(353,72) KD(353,72) GD(353,98) kotlarında çalışılmaya başlanmıştır. Turuncu renkte taşçıklı toprak açılarak zemindeki orta boy taşlar açığa çıkarılmıştır. Mağaranın doğu duvarında yer alan niş boşaltılmış; açmanın batı köşesinde ise büyük blok taşlardan oluşan ve GD-KB yönünde ve D9 plankaresindeki adak çukuru düzenlemesiyle ilişkili olduğunu düşündüğümüz büyük blok taş konsantrasyonuna rastlanmıştır (Resim 7a). Söz konusu büyük blok taşlardan birinin alt kısmına özellikle yerleştirildiği düşünülen ve bir kafatası biçiminde olan taştan bir obje *in-situ* olarak ele geçirilmiştir (Resim 7b). Bu plankarede D7-8 plankarelerinde saptadığımız erken Epi-Paleolitik Dönem'e ait yumuşak kahverengi dolgu seviyesinde çalışmalar sonlandırılmıştır.



Resim 7. a. E9 Batı duvardaki niş ve blok taş sırası, batıdan (taş objenin bulunduğu nokta kırmızı ok işareti ile gösterilmiştir); b. Farklı açılardan taş obje

### C10-11 VE B10-B11 PLANKARELERİ

Mağara giriş koridorunun ardından ana galerinin başlangıcında, batı köşede yer alan batıya doğru dağın içine genişleyen girintide çalışılmaya karar verilmiştir. C10-11 ve B10-B11 Plankarelerine denk gelen bu kesimde D9 plankaresinde açığa çıkarılan adak çukuru benzeri çukurların bu kesimde de var olup olmadığını anlamak amacıyla çalışmalar gerçekleştirilmiştir. Rampa şeklindeki alan yüzey seviyesinden itibaren sönmüş kireç izlenimi veren çok sert bir dolguya

sahiptir (Resim 8). Bu kesim temizlenmiş ve yoğun kırmızı ve yer yer yanıklı zemin seviyesinde çalışmalar sonlandırılmıştır. Ele geçirilen az sayıdaki malzeme Geç Kalkolitik Dönem'e tarihlenmektedir.



Resim 8. C10-11 ve B10-B11 Plankareleri, doğudan

#### *GENEL DEĞERLENDİRME VE SONUÇLAR*

Bu seneki çalışmaların odak noktasını çarpıcı sonuçlar içeren ve ilk olarak 2021 yılında saptadığımız Ritüel Odası ile Epipaleolitik Dönem bulguları veren D9 adak çukuru çalışmaları oluşturmuştur.

Ritüel odasında 2021 yılında bulunan insana ait kafatası, çene ve diğer kemikler üzerinde Hacettepe Üniversitesi'nde Prof. Dr. Yılmaz Selim Erdal'ın yaptığı çalışmalar neticesinde çok yoğun kesik izlerine rastlanmıştır. Bu seneki çalışmalarda benzer buluntu grubuna rastlanmıştır. Kemiklerin yanı sıra çok sayıda vurgu taşı ile beraber taştan insan ve hayvan figürini, yontma taş aletler gibi buluntu grupları ile beraber değerlendirebileceğimiz söz konusu kontekst bir ritüelin parçası mı yoksa bölgede yaşanan bir kıtlık sonucunda beslenme amacı ile mi yapıldı veya şiddetin izi mi ya da her ikisi mi? gibi insanlık tarihi açısından çok önemli ve yeni soru ve

sorunları ortaya koymaktadır. Mağarada kazı çalışmaları ve antropolojik çalışmalar devam ettikçe bu sorulara daha somut verilere dayalı cevaplar verebilmemiz mümkün olacaktır.

2022 yılında oda içinde saptanan stlize kaya kabartması, nişlerin kenarları düzleştirilerek olasılıkla boğa olarak tanımlayabileceğimiz bir hayvana benzetme eylemi/işçiliği/sanat anlayışı, nişlerdeki aşı boyası gibi unsurlar odanın aslında Neolitik Dönem öncesinde de özel bir amaçla kullanıldığını ortaya koymuştur. Mağaranın kullanım amacı ve prehistorik hafıza ve dolayısıyla mekânsal devamlılık açısından son derece önemlidir.

Buzul çağları sonuna denk gelen ilk yerleşim (MÖ 14 500-13 500) henüz çok sınırlı bir alanda açığa çıkartılmıştır. Çok az bilgi sahibi olduğumuz bu dönem Avrupa Üst Paleolitik kültürlerinin Balkanlar, Kafkasya ve Akdeniz'e yayıldığı bir süreçtir. Daha geniş alanda yapılacak kazı çalışmaları Gedikkaya'nın bu yayılım içerisindeki yeri ve bu süreçteki insan hareketliliğinin yönü hakkında daha fazla somut veri sunacaktır. Bununla beraber, 2022 yılında söz konusu süreçle ilişkili olarak özellikle D9 plankaresinde açığa çıkarılan adak çukuru ve içindeki doğal oluşum dikitin işlenerek bir stel görünümü verilmesi, çukurun sonradan kapatılmış olması, içinde bulunmuş olan oturan insan heykelciği (Ana Tanrıça/Venüs Heykelciği?) son derece önemlidir ve tarihöncesi arkeolojisi açısından çok yeni veriler içermektedir.