

# KÜLLÜOBA İLK TUNÇ ÇAĞI MİMARİSİ

Erkan Fidan\*

**Anahtar Kelimeler:** Küllüoba, İlk Tunç Çağı, Mimari, Şehirleşme, Kompleks II.

**Key Words:** Küllüoba, Early Bronze Age, Architecture, Urbanism, Complex II.

## Abstract

The Early Bronze Age architecture of western Anatolia is a topic about which we know relatively little. Excavations have been conducted every single year since 1996 at Küllüoba, situated near Eskişehir, and have made significant contributions to our knowledge in this area. These investigations have yielded a sequence stretching from the Late Chalcolithic Period up to the end of the Early Bronze Age. General architectural layouts of the settlement phases could be established due to the work having been carried out horizontally over large areas.

The thesis submitted here deals with, in full detail, the Early Bronze Age architecture of Küllüoba. First, its characteristics and the developmental phases have been examined. Second, its place in the West Anatolian and Aegean EBA has been determined by comparing the construction techniques used, general settlement patterns, and house types with those of the contemporary sites in these regions. Thus, this study makes an important contribution not only to the determination of the general settlement patterns and house types, of which we know very little, but also to the establishment of characteristics of the local architecture as well.

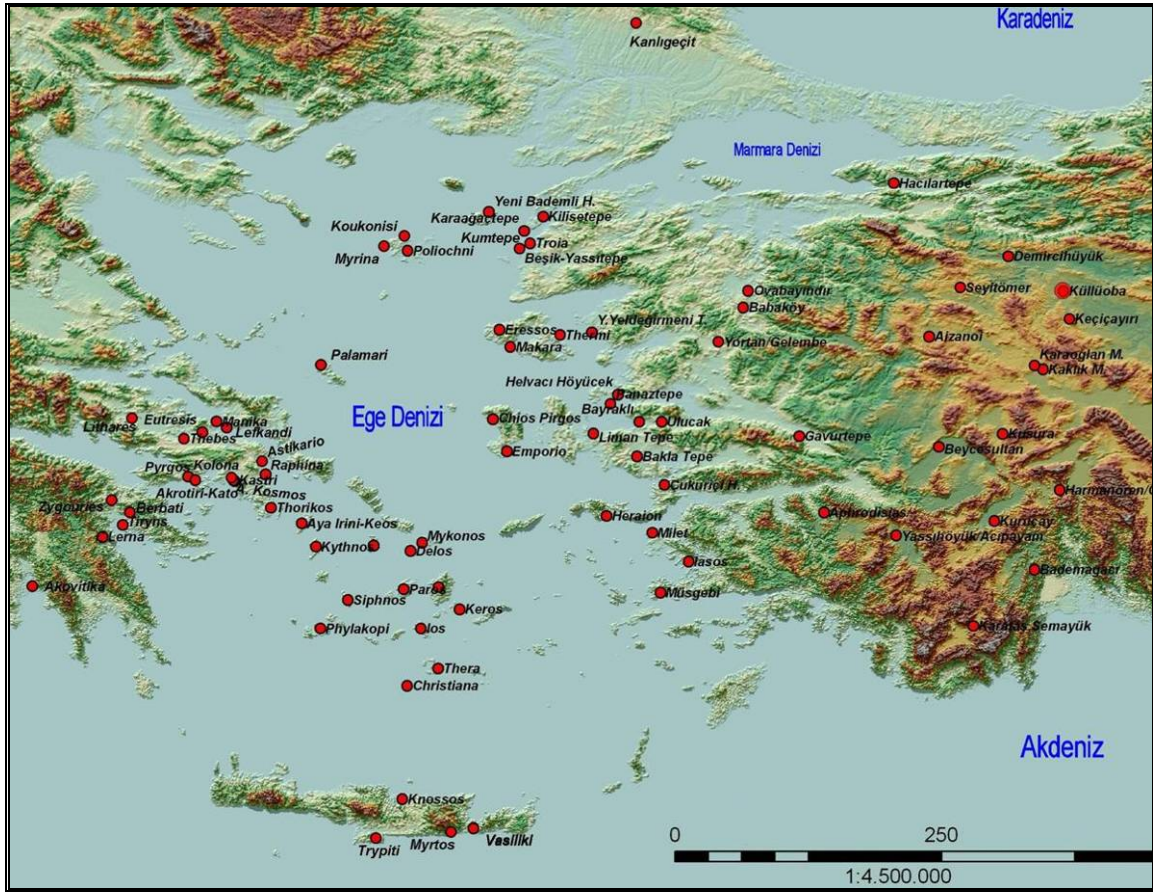
## I. Giriş

Batı Anadolu İlk Tunç Çağı mimarlığı, Anadolu Prehistoryası'nda hakkında çok az bilgi sahibi olduğumuz konuların başında gelir. Bunun en önemli nedenlerinden birini araştırma yetersizliği oluşturur. Diğer bir neden ise önceliğin daha çok stratigrafinin saptanmasına verilmesi sebebiyle, kazıların daha ziyade sondaj mahiyetinde yapılmasıdır. Dolayısıyla yerleşim dokusunun ortaya çıkarılmasına imkân verecek geniş alanlarda yapılan yatay kazılara gereksinim vardır. İşte Eskişehir Seyitgazi yakınlarındaki Küllüoba, Batı Anadolu'da

---

\* Yrd. Doç. Dr. Erkan Fidan. Bilecik Şeyh Edebali Üniversitesi Fen-Edebiyat Fakültesi Arkeoloji Bölümü  
erkan.fidan@bilecik.edu.tr

bu eksikliğin giderilmesi hususunda azımsanmayacak katkılarda bulunan önemli bir yerleşme yeridir. Bilecik Üniversitesi Arkeoloji Bölüm Başkanı Prof. Dr. Turan Efe yönetiminde 1996 yılından bu yana aralıksız olarak yapılmakta olan kazılar, Küllüoba’da en azından Geç Kalkolitik Çağ’ın ortalarından İlk Tunç Çağı’nın sonlarına kadar hemen hemen kesintisiz yerleşildiğini göstermiştir<sup>1</sup>. Bu özelliği ile Küllüoba, Batı Anadolu’da Troya, Beycesultan ve Liman Tepe gibi en uzun İlk Tunç Çağı stratigrafisinin saptandığı yerleşmelerden birisidir. (Res. 1).



Resim 1: Batı Anadolu ve Ege Dünyası’nda bilinen önemli İTÇ merkezleri.

## II. Yapı Malzemeleri

Küllüoba’da İlk Tunç Çağı boyunca mimaride kullanılan ana malzemelerin en önde gelen ikisi kerpiç ve taştır (Res. 2-3); ahşap ise üçüncü sırada yer alır.

<sup>1</sup> 2011 yılında tamamladığım doktora tezi kapsamında, Küllüoba mimarisini çalışmam için beni yönlendiren ve tez sürecinde tecrübesiyle beni bilgilendiren, aynı zamanda söz konusu tezin danışmanı da olan Küllüoba Kazıları Başkanı hocam Prof. Dr. Turan Efe’ye teşekkürlerimi sunarım.

Mimaride taş, en çok yapıların temellerinde kullanılmıştır; ayrıca cadde ve sokaklar ile oda tabanlarının da zaman zaman taşla döşendiği görülmektedir. Yapı temellerinde kullanılan taşlar, çoğunlukla kaba biçimli taşlardır. Genel olarak Küllüoba İlk Tunç Çağı mimarlığında, temel taşlarının en alt bir-iki sırasında zaman zaman oldukça büyük taşların kullanıldığı anlaşılmaktadır (**Res. 2**). Söz konusu bu taşların kazılan temel çukuruna yerleştirildiği düşünülmektedir. Bunların üzerinde ise nispeten daha küçük ve kenarları daha düzgün olan taş sıraları yer alır. Toprak seviyesi üzerindeki bu temel taşlarının genellikle iki sıra halinde ve düzenli olarak yerleştirildiği saptanmıştır. Bunların arasında oluşan boşluklar çok daha küçük taşlarla ve toprak harçla doldurulmuştur.



**Resim 2:** Küllüoba taş temellerine ait bir örnek.

Küllüoba İTÇ mimarlığında taş, yapı temellerinde kullanılmasının yanı sıra cadde, sokak ve avluların döşenmesinde de kullanılmıştır. Ayrıca söz konusu uygulama, mekân içleri yanında bazen yapıların ana girişlerini içeren sundurmalarda da görülmektedir. Bu döşemeler bazen rampa şeklindedir. Bunun yanında taş, yapı içlerindeki ocak-fırın gibi mimari öğelerin inşasında ve destek olarak zaman zaman direk dikmelerin altında da kullanılmıştır.

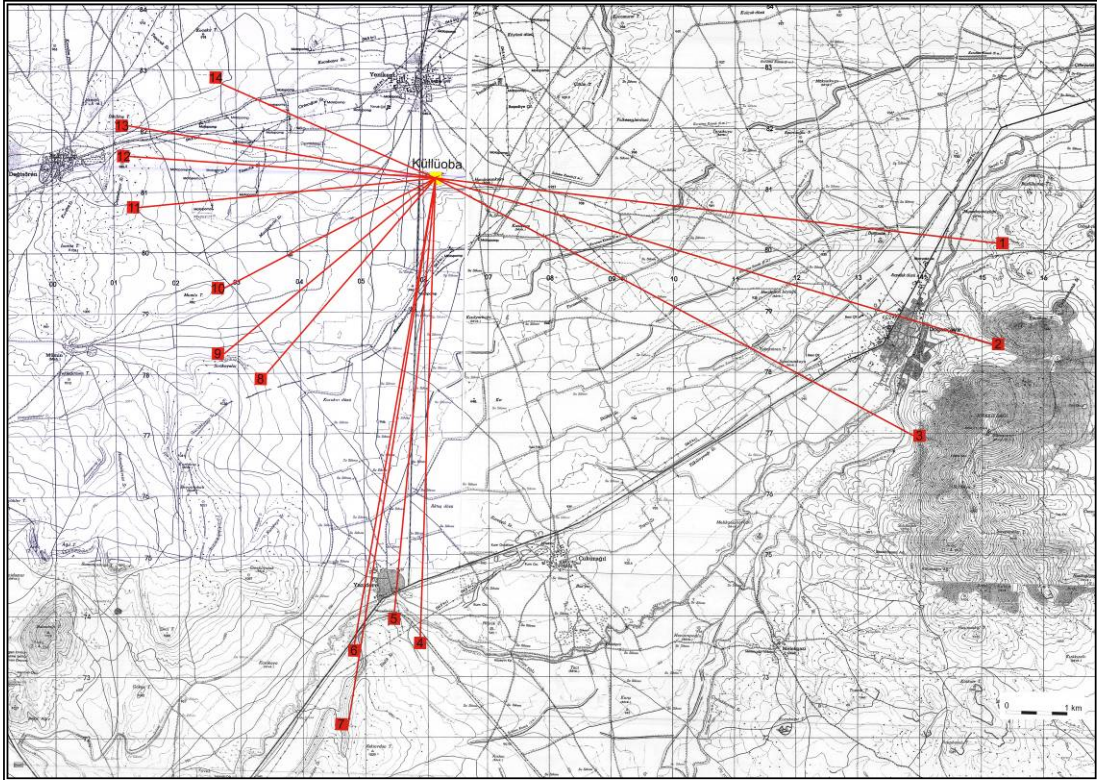
Küllüoba yerleşmesinde mimaride kullanılan temel taşlarının kaynaklarını bulmaya yönelik yaptığımız bir çalışma son derece bilgilendirici olmuştur<sup>2</sup>. Küllüoba Höyüğü merkez olmak üzere, yaklaşık 10 km çapında bir alanı içine alacak şekilde çevrenin araştırılması sonucunda, höyükte sadece Kompleks II'de kullanılan mika sıvımalı kuvarsitlerin

<sup>2</sup> Bu çalışma, 2008 ve 2009 yılları yaz aylarında Isparta Süleyman Demirel Üniversitesi Mühendislik - Mimarlık Fakültesi Jeoloji Mühendisliği Bölümü Uygulamalı Jeoloji Anabilim Dalı öğretim üyelerinden Yrd. Doç. Dr. Ali Yalçın ile birlikte gerçekleştirilmiştir. Bu bağlamda kendisine en içten teşekkürlerimi sunarım.

(metamorfik taşlar) yerleşmenin yaklaşık 9 km güneydoğusundaki Otyoludere Mevkii ve civarından alınmış olabileceği anlaşılmıştır. Kireçtaşı, killi kireçtaşı ve çakmaktaşları için ise Küllüoba'nın yaklaşık 4-5 km batısındaki taş yataklarının kullanılmış olması olası gibi görünmektedir (**Res. 3-4**).



**Resim 3:** Küllüoba'nın yakın çevresinde yer alan taş yatakları.



**Resim 4:** Küllüoba Höyüğü'nün çevresindeki taş yatakları haritası.

Hemen hemen Yakın Doğu'nun tümünde söz konusu olduğu gibi kerpiç, Küllüoba'da da en önemli yapı malzemelerinden biridir. Burada İlk Tunç Çağı yapılarının -taş temelli veya temelsiz- güneşte kurutulmuş kerpiç tuğlalardan inşa edildiği anlaşılmaktadır (**Res. 5**).

Yapılan çalışmalar sonucunda Küllüoba'da üç farklı kerpiç türünün yapı malzemesi olarak kullanıldığı görülmektedir. Bunlardan en fazla kullanılmış olanı, kırmızı/turuncu renklidir ve iyi pekişmiştir. Diğer iki kerpiç türü ise gri renktedir. Bunlardan biri gayet iyi pekişmiştir. Diğer gri kerpiç ise oldukça yumuşak olup gevşek dokuludur ve olasılıkla dere yatağından alınmış olan kilden yapılmıştır. Bu kerpicingin tuğlalarını çoğu zaman saptamak mümkün değildir ve bazen kil topaklarının kullanıldığı saptanmıştır; dolayısıyla bu tür duvarlar bir çeşit *pisé* tekniğiyle inşa edilmiş olabilir. Sadece kırmızı/turuncu kerpiç ya da iyi pekişmiş gri kerpiçten duvarlar yanında, bu iki tip kerpicingin beraber kullanıldığı duvarlar da görülmektedir. Hüyük dolgusunun gri renk almasında önemli rol oynadığını düşündüğümüz, iyi pekişmemiş ince tanecikli gri kerpiçler diğerlerine oranla daha az temsil edilmektedir. Bu kerpiç türü, daha ziyade yapı içlerindeki bölme duvarlarının inşasında kullanılmıştır.



**Resim 5:** Kırmızı/turuncu kerpiç tuğlalar ile inşa edilmiş bir silo (Küllüoba geç İTÇ II Dönemi).

Bazı değişiklikler göstermesine rağmen, tuğlaların ölçüleri birbirlerine yakın sayılabilir. Küllüoba'da esasen, ölçüleri genellikle 66 x 58 x 8, 56 x 38 x 7, 56 x 42 x 8 ve 52 x 32 x 7 cm ya da bu ebatlara çok yakın olan dikdörtgen tuğlalar kullanılmıştır. Ancak, yerleşmede ortalama 40 x 40 ve 50 x 50 m ebatlarında kare tuğlaların da kullanıldığı saptanmıştır. Duvar örgüsündeki ana prensip ise alttaki sırayla üsteki sıranın derzlerinin mümkün olduğunca üst üste gelmemesi kuralına dayanır. Bir başka deyişle, duvar örülürken derz alttaki tuğlanın ortasına gelecek şekilde oluşturulur (**Res. 5**). Duvarların her iki yüzü de çoğu zaman 3-5 cm kalınlığında kil ile sıvanmış ve onun üzeri de sarımsı, gri ya da beyaz renklerde badanalanmıştır

Küllüoba İlk Tunç Çağı mimarlığında ahşap ise kerpiç duvarların dayanıklılığı ve sağlamlığını artırmak için yatay ve dikey hatıllar şeklinde kullanılmıştır. Yapıların sundurmalı girişlerinde, mekânların içinde ve duvar kenarlarında taşıyıcı olarak kullanılmış olan ahşap ikmelere ait kalıntılar da bulunmuştur. Bunların yanında ahşabın pencere ve kapı çerçevesi yanında nadir de olsa taban döşemesi olarak da kullanıldığı görülmektedir. Çatıların da yatay ahşaplarla kapatılarak üstüne hafif malzeme konması ve kerpiç serilmesi sonucu oluşturulduğu varsayılmaktadır. Küllüoba'da kullanılan ağaç cinsleri ile ilişkili olarak ise henüz bir inceleme yapılmamıştır.

### III. Evrelere Göre Küllüoba İlk Tunç Çağı Mimarisi

Küllüoba mimarisi, –Orta Tunç Çağı'na Geçiş Dönemi haricinde-<sup>3</sup> eskiden yeniye doğru dört ana dönem altında incelenmiştir:

1. İlk Tunç Çağı'na Geçiş Dönemi (kabaca MÖ 3200-3000)
2. İlk Tunç Çağı I (kabaca MÖ 3000-2700)
3. İlk Tunç Çağı II (kabaca MÖ 2700-2400)
4. Erken İlk Tunç Çağı III (kabaca MÖ 2400-2200)

<sup>3</sup> Orta Tunç Çağı'na Geçiş Dönemi veya diğer adıyla Geç İTÇ III Dönemi, halen Araş. Gör. Fatma Şahin tarafından doktora tezi olarak hazırlanmakta olduğundan burada ele alınmamıştır.

**İlk Tunç Çağı'na Geçiş Geçiş Dönemi:** Geç Kalkolitik Çağ'ın sonlarına tarihlenen ve son derece sınırlı bir alanda stratigrafik olarak saptanan Demircihüyük C Evresi'ne ait malzemenin, İTÇ'nin başına tarihlenen bir üstteki D Evresi'ninkinden oldukça farklı özellikler içermesi sebebiyle, iki evrenin birbirinin devamı olamayacağı, dolayısıyla arada bir boşluğun bulunması olasılığının yüksek olduğu fikri ilk olarak J. Seeher tarafından ortaya atılmıştır<sup>4</sup>. Seeher, bu boşluktan sonra oldukça yerel özellikler gösteren bir çanak çömleğin ortaya çıktığını belirtmiştir<sup>5</sup>. T. Efe, daha sonraki yıllarda, bölgede yaptığı yüzey araştırmalarında, bazı höyüklerin üzerinde, bu boşluğa girebilecek malzeme ele geçirmiş ve bu zaman dilimi kendisi tarafından "*İlk Tunç Çağı'na Geçiş Evresi*" olarak tanımlanmıştır<sup>6</sup>. Daha sonra Küllüoba'da bu malzemenin stratigrafik olarak ele geçirilmesiyle, Demircihüyük'teki boşluğun varlığı, açık bir şekilde ortaya konmuştur. İşte Küllüoba'da Geç Kalkolitik tabakalar üzerinde yer alan ve 3 ayrı mimari evreden oluşan bu dönem, höyüğün kuzeybatı ucunda "Batı Açmaları" olarak adlandırılmış alanda tespit edilmiştir.

Bu dönem mimarisi genel hatlarıyla, yerleşmenin etrafını gayet belirgin zikzaklar yaparak çevreleyen kerpiçten bir savunma duvarı ve arkaları bu duvara yaslanan dörtgen ya da trapez şeklindeki evlerden oluşur (**Res. 6-7**). Zikzaklarla ilerleyen savunma duvarının içerisinde neredeyse her iki zikzak arası bir mekâna denk gelir. Taş temel kullanılmadan yapılan kerpiç duvar bazen tek, bazen çift sıra kerpiç tuğladan inşa edilmiştir. Sur boyunca dış tarafta, kalınlığı 3.0-3.5 m civarında olan, turuncu/kırmızı renkli, steril bir toprak yığını vardır. Bu toprak, höyüğün üzerine oturduğu neojen dolgunun aynısıdır. Aynı toprak dolgu odaların içinde de söz konusudur (**Res. 6**). Bu sebeple söz konusu yapıların çatılarının yapımında bu malzemedan yararlanılmış olabilir. Surun dış kısmında ise böyle bir dolgunun birikmesine yol açacak herhangi bir neden bulunmamaktadır. Dolayısıyla surun dışında bilinçli olarak oluşturulmuş olabilecek bu yığınının dışında, sadece küçük bir alanda derinleşilerek zemine kadar inilmiştir. Düzgün bir kontura ve yüzeye sahip olmaması sebebiyle, yığının dış tarafının zamanla erozyon dolayısıyla tahribata uğradığı düşünülebilir. Böyle bir durum, yerleşmeyi çevreleyen ve iki kerpiç duvar arasına steril toprak doldurulması sonucu oluşturulmuş bir surun söz konusu olabileceğini akla getirmektedir. Eğer bu doğruysa, en azından yaklaşık 4.0-4.5 m kalınlığında bir surdan söz edebiliriz.

---

<sup>4</sup> Seeher 1987: 155.

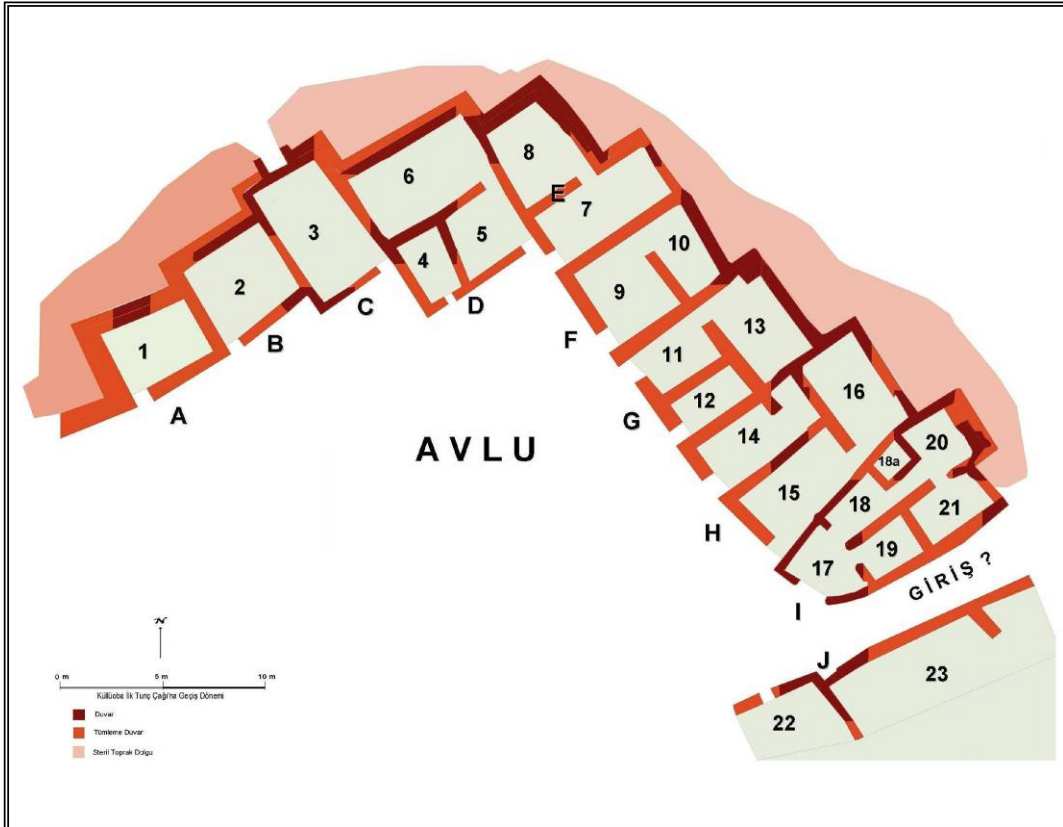
<sup>5</sup> Ibid.

<sup>6</sup> Efe 1994: 17-46.

Yerleşmenin doğusunda yer alan uzun bir koridor şeklindeki boşluk, yerleşmenin girişlerinden birisi olabilir. Yerleşmenin orta kesimde ise bu odaların açıldığı büyük bir avlunun bulunması olasılığı yüksektir (**Res. 7**).



**Resim 6:**  
Küllüoba  
İTÇ'ye Geçiş  
Dönemi  
mimarisinde  
zikzak yapan  
kerpiç duvar  
ve ona bitişik  
odalar.



**Resim 7:**  
Küllüoba  
İTÇ'ye Geçiş  
Dönemi  
mimarisinin  
şematik planı

Burada, Batı Anadolu İTÇ mimarlığının en karakteristik yapı tipini oluşturan ve uzun veya megaronumsu ev olarak tanımlanan ev planının henüz söz konusu olmadığı anlaşılmaktadır; bunun yerine evler, sura dik ya da paralel olarak yerleştirilmiştir. Odalar arasındaki duvarlar ortak olarak kullanılmıştır. Evlerin ön kısımları büyük oranda kazılmadığından mekân analizi yapmak pek mümkün değildir. Yerleşmede tek odalı evler yanında birden fazla odalı evlerin de söz konusu olduğu anlaşılmaktadır.

**İlk Tunç Çağı I Dönemi:** Küllüoba'da İTÇ I Dönemi mimarisi hakkındaki bilgilerimiz oldukça sınırlıdır. Birbirinden uzak alanlarda ortaya çıkarılan mimari kalıntıların henüz üst üste saptanamamış olması, dönem kronolojisinin tam anlamıyla oluşturulmasını engellemektedir. Ancak bu alanlarda yapılan çalışmalar, çanak çömleğin gösterdiği özelliklerin de değerlendirilmesi sonucu yerleşmede İTÇ I Dönemi'ne ait en azından 3 ayrı evrenin varlığını göstermiştir.

Batı konide kısıtlı alanda yapılan çalışmalarda dönem mimarisinin üstten açılan çukurlarla büyük oranda tahrip olduğu anlaşılmıştır. Doğu konide ise birkaç duvar kalıntısı ile tanımlanabilen ilk iki evrenin sonrasında dönemin son evresi olan V A Evresi'nde, arka tarafları yamaca yaslanan ve girişleri güneydeki boş bir alana bakan uzun evler ortaya çıkarılmıştır (**Res. 8-9**). Burada genellikle yan yana iki uzun evin birbirleri ile ortak yan duvarları kullandıkları, bu evlerin arasında ise belirli boşlukların olduğu belirlenmiştir. Evlerin arasında yer alan boşluklarda, günlük işlerin yapıldığına kanıt teşkil edilebilecek bulgulara rastlanmıştır. Ancak evlerin arka tarafları kazılmadığı için, arka odalar arasında trafiği sağlayan bir girişin bulunup bulunmadığı bilinmemektedir. Bu sebeple söz konusu bu evler, tek girişli ve kendi içinde dolaşıma imkân veren bir plana da sahip olabilir.



**Resim 8:** Sundurmalı bir uzun eve ait kalıntı (Küllüoba İTÇ I Dönemi).



**Resim 9:** Küllüoba İTÇ I Dönemi V A Evresi'ndeki uzun evlerin şematik planı.

**İlk Tunç Çağı II Dönemi:** Şüphesiz arazi çalışmalarının en fazla yoğunlaştırıldığı ve yatay olarak en geniş alanda çalışıldığı dönem İTÇ II Dönemi'dir. Küllüoba, bu dönemin başından itibaren Aşağı ve Yukarı Yerleşme'den oluşur. Kabaca dörtgen planlı olan Yukarı Yerleşme'de, dışta düzensiz zikzaklar yapan bir savunma duvarı ve bu duvara arka kısımlarından dayalı, yan yana bitişik evler yer alır. Bu evler, ön taraflarından ortadaki büyük avluya bakmaktadır. Avlunun ortasında ise bağımsız yapılar yer alır. Savunma duvarının dışında kalan yapılar ise Aşağı Yerleşme'ye aittir (**Res. 21**).

Esasen söz konusu İTÇ II yerleşmesinin şeklinin, büyük oranda daha önce oluşmuş olan iki ayrı koniye göre belirlendiğini söyleyebiliriz. Bunlardan doğudakinin üzerine Kompleks I yerleştirilmiştir. Burada ortadaki avluya bakan evlerin arka kısımlarının yaslandığı ve Kompleks I'in sınırını oluşturan duvar, koninin yamaçlarını takip eder ve bu duvarın taş temelleri bu sebeple oldukça yüksek inşa edilmiştir (**Res. 10**). Kompleksin I'in batı sınırının dışı doğru bir kavis oluşturmasının nedeni de yine topografyaya bağlanmalıdır. Yerleşmenin ana avlusu ise büyük oranda iki koni arasındaki seviyesi daha düşük alana denk getirilmiştir. Diğer taraftan, yerleşmenin güneyinde AC 24, AC 25 ve AC 26 açmalarında yapılan çalışmalara göre, surun içi ile dışı arasında önemli bir yükseklik farkı olmasından ve surdan

güneye doğru tabakaların oldukça meyilli bir düşüş göstermesinden dolayı, bu kesimde de savunma duvarının doğal bir teras boyunca inşa edilmiş olduğunu söyleyebiliriz.



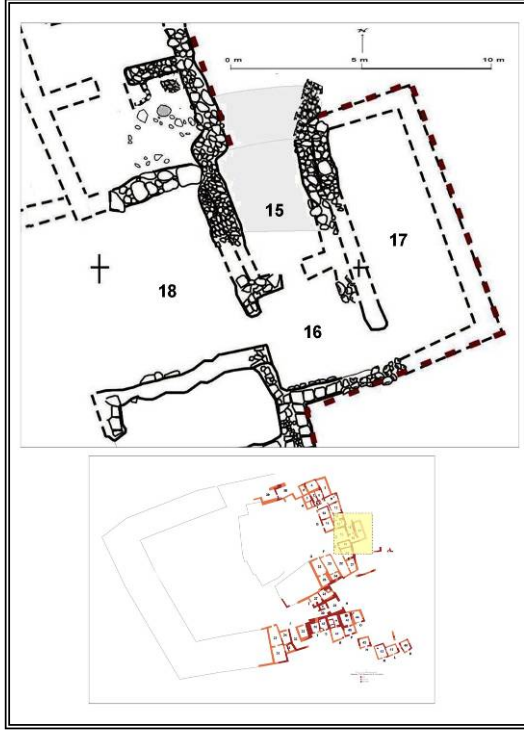
**Resim 10:** Kompleks I'ı sınırlandıran teras duvarı, kuzeybatıdan.

Bu dönem mimarisi IV E-F, IV C-D, IV B ve IV A Evreleri olmak üzere dört ayrı aşamada incelenmiştir. Höyüğün topografyasından, yerleşim katlarının oluşum şekline, katların derinliğinden ve çeşitli şekillerde oluşan tahribatlardan kaynaklanan nedenlerle, söz konusu bu evreleri, aynı oranda kazmak mümkün olamamıştır. Ancak kabaca, en erken evreler olan IV E-F Evreleri, höyük konisinin doğu yarısında; İTÇ II Dönemi'nin ortasına tarihlenen ve en geniş alanda araştırılan IV C-D Evreleri, höyüğün kuzeybatı ve güneydoğu dışındaki hemen her kesiminde; Geç İTÇ II Dönemi'ne tarihlenen IV B Evresi ise batı ve orta kesimlerinde ortaya çıkarılmıştır. "İTÇ III Dönemi'ne Geçiş Evresi" olarak da tanımladığımız IV A Evresi ise eteklerde aşınmış olup sadece höyük konisinin üzerinde ele geçirilebilmiştir.

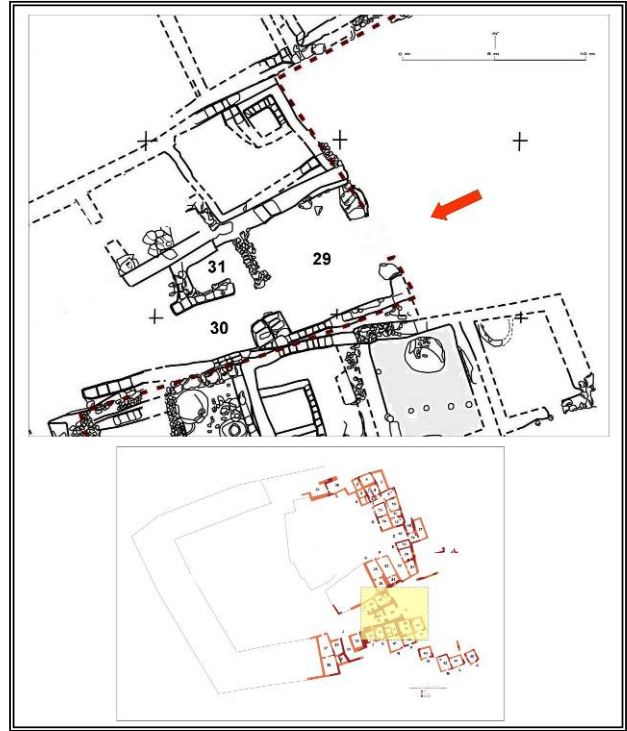
#### IV E-F Evreleri

İTÇ II Dönemi'nin başına tarihlenen IV E-F Evreleri'nde Yukarı ve Aşağı Yerleşme konseptinin başladığı açık bir şekilde görülmektedir. Yukarı Yerleşme kalıntıları, esas itibariyle doğu kesimde ortaya çıkarılmıştır. Bu kalıntıların büyük bir kısmını Yukarı Yerleşme'nin kuzeydoğusunda yer alan Kompleks I ile Yukarı Yerleşme'nin güney ve güneybatısında yer alan ve büyük avluya açılan yapılar meydana getirmektedir. Kompleks I, Yukarı Yerleşme'nin kuzeydoğuya doğru çıkıntı yaptığı kısımda yer alan ve bir avlu etrafında sıralanan yapılardan oluşmaktadır. Bu evrede söz konusu kompleksin doğu yarısı kazılabilmektedir. Burada kazılan kısım, Doğu Kapısı'nın kuzeyindeki mekânlar (depo odaları ve mutfaklar), Doğu Kapısı, Doğu Kapısı'nın güneyindeki mekânlar (evler) ve Güneydoğu Kapısı'ndan oluşmaktadır. Özellikle bu evrede yerleşmenin ana girişlerinden ikisinin (Doğu Kapısı ve Güneydoğu Kapısı) planı büyük oranda ortaya çıkarılmıştır.

**Doğu Kapısı:** Bunlardan Doğu Kapısı'nda, kapı önünde girişe doğru daralan bir ön avlu vardır (**Res. 11**). Bu avlunun tabanı, kapı girişinin iki tarafındaki mekânların tabanlarına göre daha aşağı seviyededir. Batı taraftan savunma duvarı ile güneyden ise taşla kaplanmış meyilli bir rampa ile sınırlı olan bu kapı ön avlusu bizi kapı girişine götürür. Kapı girişi 2.0 m genişliğindedir ve bunun batı tarafında, duvarın zikzak yaptığı kısımda ahşap kapı kanadı ile ilişkili olması gereken kalın bir direğe ait delik yer alır. Bunun içinde yoğun ahşap kalıntıları ele geçirilmiştir. Giriş geniş olduğundan çift kanatlı bir kapı ile kapatılmış olmalıdır. IV F Evresi'nde, kapıdan sonra gelen giriş odasının zemini ön avlununkinden bir miktar daha aşağıdadır. Dolayısıyla burada basamaklı bir eşik yer alır. Giriş odasının zeminindeki sıva yukarı doğru kıvrılarak kesintisiz yan duvarlarda ve aynı zamanda basamağın yüzeyinde de devam eder. Kapının doğu tarafı çift duvarla sınırlıdır. Dıştaki duvar doğu tarafta yer alan olası koridor şeklindeki mekâna aittir. IV E Evresi'nde 30 cm yukarıda yeni bir tabanın oluşturulduğu giriş odası güneyde, bir bölme duvarı ile sınırlıdır. Bu duvar üzerindeki bir kapı ile de kare şeklindeki küçük bir mekâna ulaşılır. Bu mekânın doğu ve batı duvarları üzerinde birer giriş yer alır. Bunlardan doğudaki, kapı girişinin doğusundaki dar uzun mekâna girişi sağlar. Bu uzun dikdörtgen oda, kapının güvenliği ile ilgili olabileceği gibi kapının çatısına çıkmak için merdiven boşluğu görevi de görmüş olabilir. Batıdaki diğer kapı ise muhtemel avluya açılır. Bu şekilde Doğu Kapısı'nın dış girişinden sonra, 90 derecelik bir dönüşle batıdaki büyük avluya ulaşılabilir. Dolayısıyla avluya dışarıdan, doğrudan giriş önlenmiştir.



Resim 11: Doğu Kapısı (IV E-F Evreleri).



Resim 12: Güneydoğu Kapısı (IV E-F Evreleri).

**Güneydoğu Kapısı:** Doğu Kapısı'ndan güneye doğru yaklaşık 15 m kadar devam eden sur, daha sonra köşe yaparak batıya yönelir. Burada da 15 m'den sonra tekrar güneye döner. Bu şekilde, bu hatta göre içeriye kaydırılmış olan kapı önünde, ön avlu olarak nitelendirebileceğimiz büyük bir boş alan oluşturulmuştur. Bu alandan Güneydoğu Kapısı'na ulaşılır (Res. 12). Öne doğru daralan trapez şekilli bir evi andıran kapının kendi bağımsız duvarları vardır. Kapının güney duvarı aynı zamanda surun batıya doğru devamını sağlamaktadır. Kapı binasına girişin güney kenarı ve devamındaki büyük eşik taşları gayet iyi şekilde belgelenmiştir. Söz konusu bu kapıdan sonra, gayet büyük olan, ön odaya ulaşılır. Odayı batıdan sınırlandıran bölme duvarının üzerinde, kapının güney duvarına yakın bir giriş yer alır. Girişin batı tarafına dikine yerleştirilmiş söve taşı da *in situ* olarak ele geçirilmiştir. Kapının güneyindeki kısa bölme duvarı çift duvar olarak inşa edilmiştir. Kapıdan sonra, batıdaki olası büyük avluya açılan derin bir kapı sundurması gelir. Sundurmanın zemini, üzerinde aşırı yürümeden dolayı sıkışmış olup beyaz renkli üst üste çok sayıda tabaka içerir. Bu tür tabanlara sık sık avlularda rastlanmıştır. Sundurmada, bölme duvarı ile kapıyı kuzeyden sınırlandıran duvarın oluşturduğu köşede, kare planlı bir oda oluşturulmuştur. Odanın girişi, bölme duvarı üzerindeki girişe bakmaktadır. Söz konusu bu oda konumu sebebiyle, büyük bir olasılıkla, kapının güvenliğini kontrol altında tutmakla görevli olan bekçiye aittir. Kapının kuzey yan duvarı güneydeki duvardan daha önce, kapının kuzey

bitişindeki evin ön cephesini oluşturmak üzere, kuzeye döner. Bekçi Odası'nın kuzey duvarı boyunca yerleştirilmiş, bazıları oldukça yassı olan taşlar, büyük olasılıkla burada yer almış olan basamaklara aittir. Kuzeydeki evin kapıya bitişik duvarı üzerinde, bu basamaklara denk gelen kısımda bir giriş yer alır. Bulgular, zemini daha düşük seviyede olan bekçi odasından bu yapıya basamaklar ve kapıyla ulaşıldığını göstermektedir. Söz konusu bu mekân sonrasında ise giriş ortadaki avluya açılmaktadır.

**Aşağı Yerleşme:** Yerleşmenin ortasında henüz bu evrenin kazılmamış olmasından dolayı, bağımsız yapıların İTÇ II'nin erken evresinde var olup olmadığı ise bilinmemektedir. Ancak bu evrede Aşağı Yerleşme ile ilgili önemli sonuçlara ulaşılmıştır. Aşağı Yerleşme'ye ait kalıntılar birbirlerine oldukça uzak şekilde Yukarı Yerleşme'nin doğusunda ve güneydoğusunda ele geçirilmiştir. Bir terasa inşa edilmiş olan doğudaki Aşağı Yerleşme evlerini şimdilik kısıtlı bir alanda açığa çıkarmak mümkün olabilmiştir. Ancak özellikle yerleşmenin güneydoğu kesiminde geniş alanda çalışılarak, arka tarafları sura yaslanmış ve birbirlerine bitişik şekilde inşa edilmiş evler bulunmuştur (Res. 13, 14). Ayrıca söz konusu bu evlerin daha güneyinde bağımsız olarak yerleştirilmiş başka evler de ortaya çıkarılmıştır.



**Resim 13:** IV E-F Evreleri'nde güneydoğu kesimde ortaya çıkarılan Aşağı Yerleşme evleri.



**Resim 14:** IV E-F Evrelerinde yangın geçirmiş bir Aşağı Yerleşme evi (no 45,46) ve in situ buluntular.

Burada, güneydoğu Kapısı'na dayanmış olarak inşa edilmiş toplam 5 ev açığa çıkarılmıştır. Tamamı yangın geçirmiş bu evlerin 3 tanesi iki odalı, 2 tanesi ise 2 odalıdır. Evlerin içerisinde ocak, fırın ve depo yerleri tespit edilmiştir. Bu evlerin güneyinde bağımsız olarak yerleştirilen ve bugüne kadar 4 tanesi açığa çıkarılan evler ise tek odalıdır (**Res. 13**).

#### IV C-D Evreleri

Küllüoba İTÇ II yerleşmesinin en geniş alanda açığa çıkarılan evlerinin başında gelen IV C-D Evreleri, kabaca İTÇ II Dönemi'nin ortalarına tarihlendirilmektedir. Bu evlerde, IV E-F Evreleri'nden bilinen yerleşmenin doğu sınırı aşağı yukarı aynı şekilde devam etmektedir; ancak bu kesimde surun dışına toprak yığılmış ve oluşturulan meyilli yüzey önce kil ile sıvanmış ve sonra da taşla kaplanmıştır. Bu şekilde surun dışına bir rampa inşa edildiği anlaşılmaktadır (**Res. 15**). Söz konusu bu rampanın yerleşmenin tüm doğu kesimini kapladığı ve güneyde Güneydoğu Kapısı'na kadar devam etmiş olabileceği; ayrıca kuzeydoğu kesimde de tahribatlara rağmen rampanın batıya da döndüğü anlaşılmıştır. Bu şekliyle Yukarı Yerleşme'nin kuzeyinde de surun dışındaki rampanın en azından devam ettiği anlaşılmıştır. Bu evrede sur ile ilgili önemli bir değişiklik de, Yukarı Yerleşme'nin güneydoğu köşesinden itibaren Yukarı Yerleşme'nin tüm güney ve batı taraflarındaki savunma duvarının iptal edilmesi ve onun yerine ise yer yer büyük taşlar kullanılarak yeniden bir sur inşa edilmesidir.



**Resim 15:** Yukarı Yerleşme'ye ait savunma duvarının dışında, üzeri taş döşeli rampaya ait kalıntı. Rampanın yüzey hattı profile gösterilmiştir.

Söz konusu sur üzerinde -güneydoğu köşede ve güneyde olmak üzere- iki bastion saptanmıştır. Ayrıca bu evrede Doğu Kapısı'nın planında da bazı değişiklikler yapılmıştır. Kapının en azından iki yenileme evresi açık bir şekilde belgelenmiştir. Bunun yanında yerleşmenin güneybatısında yeni bir Yukarı Yerleşme kapısı daha ortaya çıkarılmıştır.

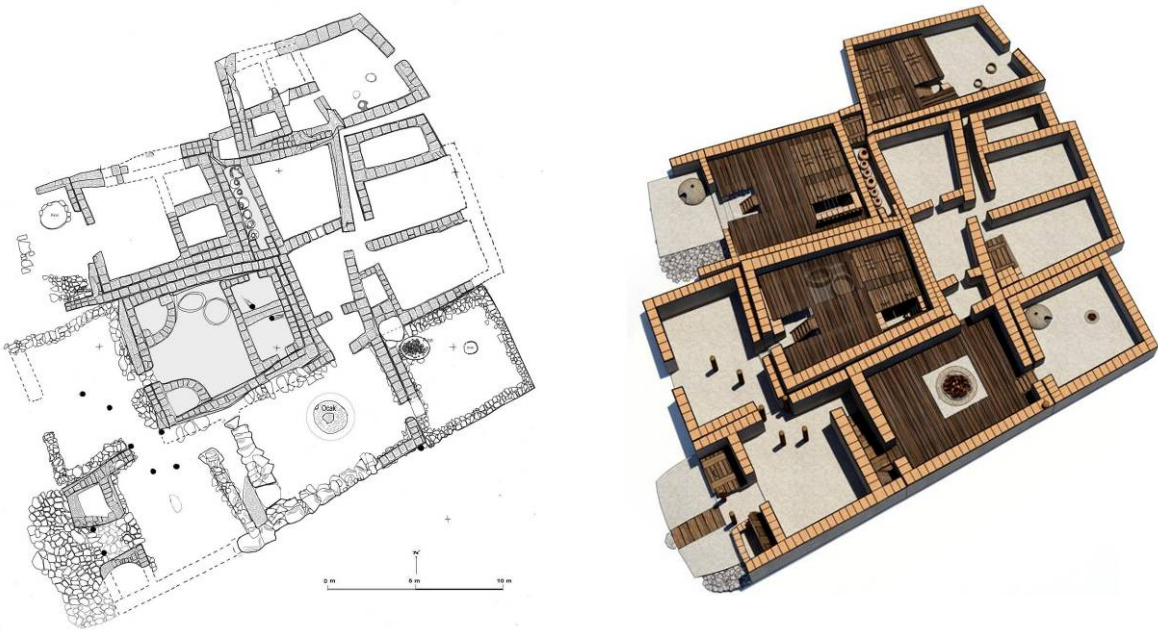
**Güneybatı Kapısı:** Bu evrenin başında inşa edildiği anlaşılan Güneydoğu Kapısı, iki kapı-odalıdır. Bu kapıya dıştan 3.50 m genişliğinde bir aralıkla girilmektedir. Burada yerleşmenin dışından gelen kil taban, mekânın içinde de aynı şekilde devam etmektedir. Bu ilk giriş odasından sonra çift duvardan oluşan bölme duvar üzerindeki 1.20 m genişliğinde bir iç kapı vasıtasıyla da ikinci kapı odasına ulaşılır ve yapı buradan da aynı genişlikteki ikinci bir kapıyla avluya açılır. Bu kapı Kompleks II'nin orta aksına denk gelmektedir. Söz konusu evrenin sonlarına doğru ise kapının arka duvarı kapatılarak, burada bir ev oluşturulmuştur. Erken evre ile plan olarak aynı görünümde olan odanın geç evresine ait kil tabanı üzerinde çok sayıda *in situ* tüm kap ve pişmiş topraktan küçük buluntular ele geçirilmiştir

Bu evrelerle ilgili olarak en önemli yapıların başında, muhtemelen idari işlevleri olan kompleksler gelir. Dışa kapalı ve kendi içinde bir bütün oluşturan Kompleks I'in dışında, Yukarı Yerleşme'nin büyük avlusunda, o dönem için oldukça anıtsal sayılabilecek özellikler taşıyan ve kendine özgü bir iç mekân düzenlemesi olan bir diğer bağımsız kompleks daha yer alır (Kompleks II).

**Kompleks I:** Bunlardan Kompleks I, ortada 20.0 x 15.0 m ebatlarında dikdörtgen bir avlu ile bu avlunun batısında, birbirine bitişik dört uzun evden oluşan bir ana bina ve avluyu diğer üç taraftan sınırlandıran ve çeşitli işlevleri olan birimlerden oluşur (**Res. 21**). Yukarıda değinildiği gibi bu kompleksin dış konturlarını büyük oranda topografya belirlemiştir. Kompleks I'e sadece Doğu Kapısı ve ana binanın güneyinde yer alan koridor şeklindeki bir giriş vasıtasıyla ulaşılabilir. İyi sıkışmış ve tabakalar şeklinde birçok ince taban içeren avlu, batı taraftaki mekânlara ulaşımın sağlanabilmesi amacıyla, ana binanın iki yanında da bir miktar daha batıya doğru devam eder. Avlunun güneyindeki mekânların bu evlere ait tabanları henüz ortaya çıkarılamamıştır. Ancak uzun ev şeklinde olan bu yapılar ile kuzeybatı köşedeki tek odalı üç mekân büyük olasılıkla ev olarak kullanılmıştır. Avlunun kuzey ve doğusundaki mekânlar ise uzun ev şeklinde değildir. Çeşitli büyüklüklerde dörtgen planlardan oluşması ve bir önceki dönemde, kuzeydoğu köşede depo yerleri ve mutfakların bulunması sebebiyle, bu evrede söz konusu mekânların, depo ve mutfak olarak kullanılmış olmaları kuvvetli bir olasılıktır.

Kompleks içerisinde daha özenli yapım tekniği gösteren ve birbirleri arasında geçişlere sahip odalardan oluşan olan batı taraftaki yapının ise bu kompleks içerisinde ayrı bir öneme sahip olduğu kesindir. İkametgâh olarak kullanıldığını düşündüğümüz iki kısımlı bu ana yapının odaları arasındaki girişler sayesinde tüm yapı içinde dışarı çıkmadan dolaşmak mümkün olabilir. Bu haliyle 26 x 22 m ebatlarındaki yapının molozu, höyüğün doğusunda söz konusu olan belli belirsiz koninin oluşumunda önemli rol oynamış olmalıdır. Uzunlamasına yerleştirilmiş her evde en az arka arkaya iki oda bulunur. Ön odaların yaşama alanı olarak kullanıldığı düşünülür. Güney yarısındaki iki mekânın da arka odaların tabanları altında -Kompleks II'de olduğu gibi- kendi bağımsız duvarları bulunan silolar yer alır. Bu siloların üzerinde ise ön odaların tabanları ile aynı seviyede, yaşama alanı olarak kullanılan ahşap tabanlar yer almış olmalıdır. Yapının kuzey yarısında ise durum biraz daha farklıdır. Burada en kuzeydeki yapının her iki odasının da depo odası olduğu, kazılan kısıtlı alanda ortaya çıkan yuvarlak ve kare silolardan anlaşılmaktadır. Yapının ön tarafı, yan kenarlarından karşılıklı olarak bir miktar daraltılmıştır. Ortadaki uzun evin ön kısmı ise yapının cephesinden dışarı doğru çıkarılmış ve burada bir sundurma oluşturulmuştur. Zemini taş döşemeli olan sundurmanın bölme duvarı önünde kerpiç akıntının tespit edilmesi, bu duvar üzerindeki girişin eşiğine basamaklarla çıkılmış olabileceğini göstermektedir. Ancak girişe dair bir kanıt ele geçirilememiştir.

**Kompleks II:** Yerleşmenin şüphesiz en önemli yapılarından biri konumundaki Kompleks II, daha önce de vurguladığımız üzere, Yukarı Yerleşme'nin ortasında yer alan avlu içerisine bağımsız olarak yerleştirilmiştir (**Res. 21**). Yapı bu evrede beş ayrı birim/evden oluşur. İlk başlarda bir veya iki ev sırasından oluşmuş daha basit bir plana sahip olduğu anlaşılan yapı, zamanla ekler yapılması suretiyle yavaş yavaş kompleks halini almıştır. Kompleksin en anıtsal görünüm sergileyen güneydeki uzun ev şeklindeki kısmının en son eklendiği stratigrafik olarak saptanmış bulunmaktadır (**Res. 16**).



**Resim 16:** Kompleks II'nin kuzeyden çekilmiş hava fotoğrafı, çizimi ve 3 boyutlu çizim denemesi. (İTÇ II Dönemi IV C-D Evreleri).

Farklı yapı birimlerinin bir araya getirilmesi ile oluşturulmuş olma bu kompleks -bu yapı birimlerinin büyüklükleri ve yerleştiriliş şekillerine göre- dış cephede yer yer zikzaklar içerir. Güneydeki uzun evin tüm Kompleks boyunca uzanması sebebiyle ise güney dış cephe düzgün bir hat oluşturmaktadır. Söz konusu bu uzun evin sundurmalı bir girişi ve üç odası vardır. Bu uzun evden kuzeydeki ek yapılara giriş ise iki kapıyla sağlanır. Uzun ev içerisinde ortada yer alan merkezi salon en büyük odadır. Salonun doğu duvarı boyunca belli aralıklarla yerleştirilmiş ahşap tahtaların baş kısımlarına ait kalıntılar, bu oda tabanının ahşaptan inşa edildiğini gösterir (**Res. 16**). Söz konusu odanın zemin dört taraftan orta kısma doğru yükseltilmiş olup bu en yüksek kısımda ocak yer alır. Yüzeyi kısmen korunmuş olan bu ocağın bu şekilde odanın zeminindeki ahşap taban seviyesine yükseltildiği anlaşılmaktadır.

İTÇ II Dönemi için “anıtsal” olarak nitelendirilebilecek büyüklüğü, rampa şeklinde taş döşeli batı girişi ve yükseltilmiş ocaklı geniş merkezi salonu ile kompleks içinde önemli bir konuma sahip olduğunu tereddütsüz söyleyebileceğimiz güneydeki uzun-ev, idari işlerin görüldüğü bir birim olabilir. Bu anlamda yapının merkezi salonu da “toplantı odası” olarak hizmet vermiş olabilir. Bitişikteki arka odanın ise –içinde ocak ve fırının bulunması ve zemininin küllü ve siyah bir dolgu içermesi sebebiyle- mutfak olarak kullanıldığını söyleyebiliriz.

Dışarıdan ayrı girişi olan diğer üç yapı biriminin en azından zemin katları, depo odası görünümündedir. Zeminden ikinci kata ahşap bir merdiven ile çıkılmış olmalıdır. Ahşap tabanları olduğu anlaşılan ikinci katların ise yaşam alanı olduğu varsayılabilir (**Res. 16**). Günümüze kadar korunmamış olan üstteki kat seviyesinde diğer birimler arasında, trafiği sağlayan geçişler de bulunmuş olabilir. Bu depolama alanlarında ise yerleşmedeki tarımsal artı ürünün depolanmasının yanında daha değerli ticaret malları da muhafaza edilmiş olabilir. Ayrıca Kompleksin doğu kesiminde yatak odaları olarak kullanıldığını düşündüğümüz ayrı bir birim daha yer almaktadır. Bu birim için özel tasarlandığını düşündüğümüz, kompleksin içindeki L şeklindeki koridor, yatak odalarından herhangi bir yangın ya da deprem gibi doğal felaketler sırasında, süratle bina dışına çıkışı sağlayan bir “acil çıkış koridoru” işlevi görmüş olabileceği gibi günlük yaşamda da ihtiyaç halinde kullanılmış olabilir.

**Aşağı Yerleşme:** Yukarı Yerleşme’nin güneyinde yerleşmenin bitiminde güneye doğru oldukça dik bir meyil yer alır. Bu meyilin bitimindeki düzlükte, İTÇ II’nin orta evrelerine ait mimari kalıntılar ele geçirilmiştir. Buradaki AJ 25 plankaresinde bir taş döşeme kısmen

korunmuş şekilde bulunmuştur. Bu kesimde ayrıca İTÇ III Dönemi çukuru tarafından kesilen kerpiç bir duvarın ise dar alanda yapılan çalışma sebebiyle, bu döşeme ile bağlantılı olup olmadığı anlaşılamamıştır. Büyük olasılıkla kazılan bu alan Aşağı Yerleşme planı içerisinde boş bir alana denk gelmiş olmalıdır. Döşemenin hemen güneyinde, üst üste kil tabakalar yer alır. Bunlar birbirlerinden ince kömürleşmiş bitki kalıntıları ile ayrılır. Bu durum, bu kesimi zaman zaman sel bastığını ve sellerden sonra burada bataklık oluştuğuna delil oluşturabilir.

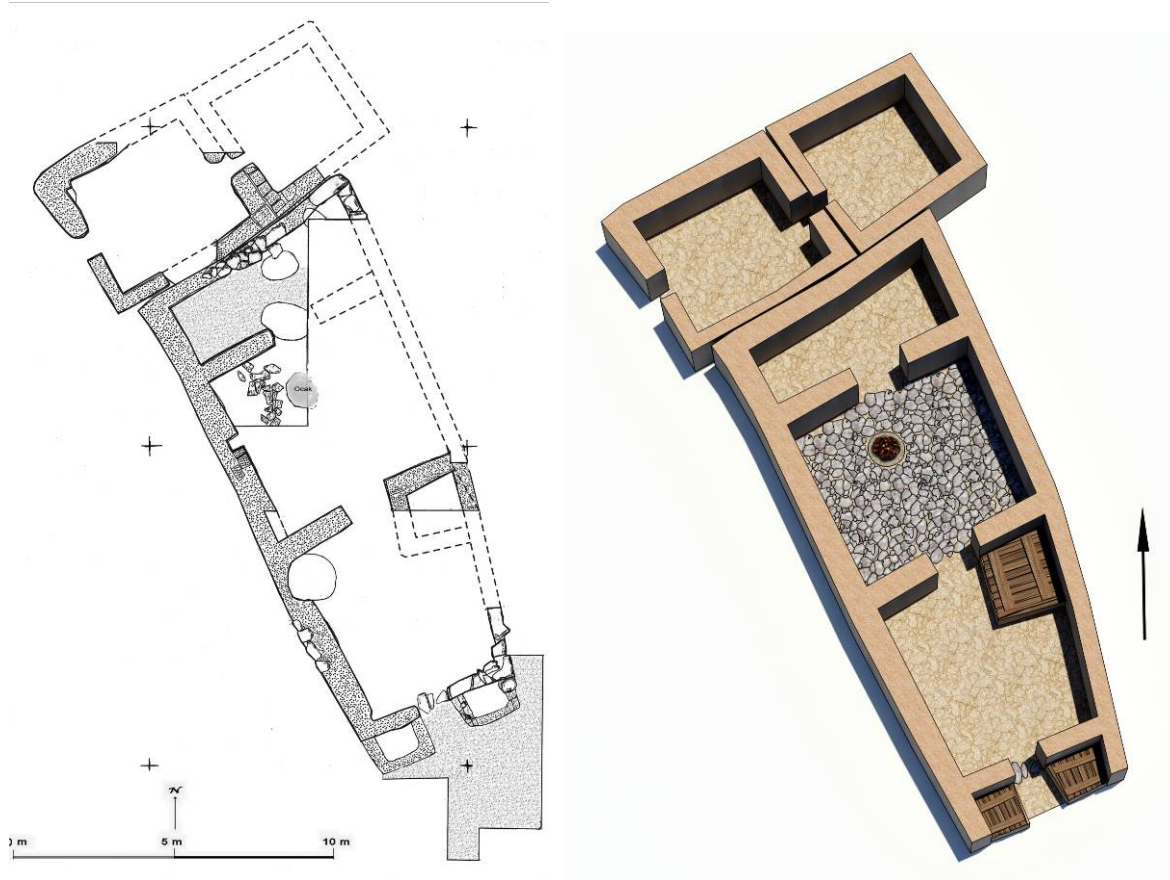
#### **IV B Evresi:**

Yukarı Yerleşme'nin İlk Tunç Çağı II Dönemi'nin geç safhalarına tarihlenen IV B Evresi, höyüğün özellikle kuzey, orta ve batı kesimlerinde ortaya çıkarılmıştır. Güney ve doğu kesimlerde ise yoğun aşınmadan dolayı söz konusu bu döneme ait mimari kalıntı ele geçirilememiştir; ancak burada yerleşim planının bir önceki evreninkinden pek farklı olmadığı düşünülebilir. Yukarı Yerleşme'nin neredeyse tüm batı sınırının saptandığı çalışmalar sayesinde batı yamaç boyunca ortadaki büyük avluya açılan birbirine bitişik yapıların söz konusu olduğu anlaşılmıştır. Ancak bunlardan birinin güney ve kuzeyinde büyük avlu ile birleşen boş alanlar vardır. Yapı sadece arkasından sura dayanmaktadır. Bu durum yapıyı bağımsız bir görünüme kavuşturmaktadır. Eşikli bir kapıdan odanın güney kenarında bir silo, kuzey kenarında ise işlevi anlaşılamayan bir niş yer alır. Kuzeyde bu nişin ilerisinde ise güneydekine nazaran çok daha küçük olan bir silo daha vardır. Ayrıca bu odanın arkasında bir ocak; arka odanın güneybatı köşesinde ise bir fırın ele geçirilmiştir.

Söz konusu evin kuzeyinde, "L" şeklindeki koridor ile ulaşılan iki odadan doğudaki diğerine göre bir miktar daha uzundur. Girişinde basamaklar tespit edilen söz konusu dikdörtgen odanın kırmızı renkli tuğlalarına ve üst dolgusundaki küllü toprağa bakıldığında, yangın geçirdiği düşünülmektedir. Ancak evin dolgusu çok az kazıldığından, olası yangın tabakasına inilmemiştir. Batıdaki oda ise çevre duvarına bitişik durumda inşa edilmiştir. Oldukça iyi sıvanmış duvarlara sahip yapının sura bitişik doğu duvarının ortasında aynı şekilde sıvanmış bir de niş yer alır. Ancak söz konusu niş, daha sonra kapatılmış bir girişe de ait olabilir. Nitekim bu oda sınırları içerisinde surdan batıya doğru uçları tahribat sonucunda kesilmiş ve oldukça iyi sıvanmış iki kerpiç duvar yer alır. Tahribat tam olarak boşaltılmadığından bu duvarların işlevini bilmek zordur. Ancak bu duvarların burada olabilecek bir kulenin güney ve kuzey duvarları olma ihtimali göz önüne alındığında, yukarıda niş olarak adı geçen ve söz konusu iki duvarın neredeyse ortasına denk gelen bu

aralığın odadan bu kuleye geçişi sağlayacak bir giriş olabileceği akla gelmektedir. Bu evlerin kuzeyinde ise genellikle tek odalı olan ve genel yerleşim planına uygun olarak arkalarını surla dayandırarak ortadaki büyük avluya açılan yapılar söz konusudur.

IV B Evresi'nde en önemli değişiklikler ise yapı komplekslerinde ortaya çıkmaktadır. Kompleks I'in ana binasında ve Kompleks II'de mekânlar arasındaki yan geçişler kapatılarak yeni bir düzenlemeye gidilmiştir. Bu durum, söz konusu yapılara -bağımsız konumlarını korumalarına rağmen- yeni bir fonksiyon verildiği ve yapıların artık kompleks olma özelliklerini yitirdiği şeklinde yorumlanabilir. Ayrıca bir önceki IV C-D Evrelerinde inşa edildiği bilinen diğer bağımsız bir yapı konumundaki Trapez Yapı'nın da bu evredeki planı büyük ölçüde açığa çıkarılmıştır (**Res. 17-18**). Bu yapının arka duvarına bitişik, iki odalı ve kendi bağımsız duvarları olan başka bir yapı daha yer alır.



**Resim 17:** Trapez Yapı ve bitişikindeki diğer yapı (IV B Evresi).



**Resim 18:** Trapez Yapı'nın ön kısmı (IV B Evresi).

**Kuzeybatı Kapısı:** Yerleşmenin batı yamacında da Yukarı Yerleşme'ye ait bir kapı ortaya çıkarılmıştır. Kuzeybatı kesimde yer alan iki ev arasındaki yaklaşık 2.0 m genişliğindeki aralık, doğu tarafta büyük olasılıkla yukarı yerleşmenin büyük avlusu ile batı tarafta Aşağı Yerleşme evlerine açılan boş alan ile bağlantılıdır. Batı tarafta 4.0 m'ye kadar genişleyen bu koridor şeklindeki boşluğun üzerinde, burada yer alan ev duvarına bitişik, kısa bir bölme duvarının yer alması, burada bir kapının bulunduğunu bize göstermektedir. Böylelikle bu kapı ile girilen giriş koridoruna ulaşılır. Koridorun sonunda ise başka bir kısa bölme duvarının varlığı, burada 11.0 m uzunluğunda ikinci bir kapının varlığını kanıtlamaktadır. “Kuzeybatı Kapısı” olarak adlandırılan bu giriş, bu kesimdeki Aşağı Yerleşme ile büyük avlu arasındaki trafiği sağlamaktaydı. Girişi oluşturan koridorun bitimine yakın bir kesimde, kuzeye doğru yaklaşık 2.5 m uzunluğunda ve 1.0 m genişliğinde bir girinti ise çatıya çıkmak için merdiven boşluğu olabilir. Aynı şekilde koridorun en sonunda güneyde de buna benzer ama çok daha

küçük bir girinti vardır. Bu da kapının güney kanadı üzerine çıkmaya yarayan bir merdivenin boşluğu olarak yorumlanabilir.

**Aşağı Yerleşme:** Bu evrede de Aşağı ve Yukarı Yerleşme konseptinin devam ettiği görülmektedir. Yerleşmenin kuzeybatısında, arka taraflarından Yukarı Yerleşme evlerine dayanan yan yana dizili evler söz konusudur (**Res. 19**). Bu evler önlerindeki bir sokak veya caddeye açılmaktadır. Caddeyi batı taraftan sınırlandıran evlerin konumu ise henüz tam olarak anlaşılamamıştır.



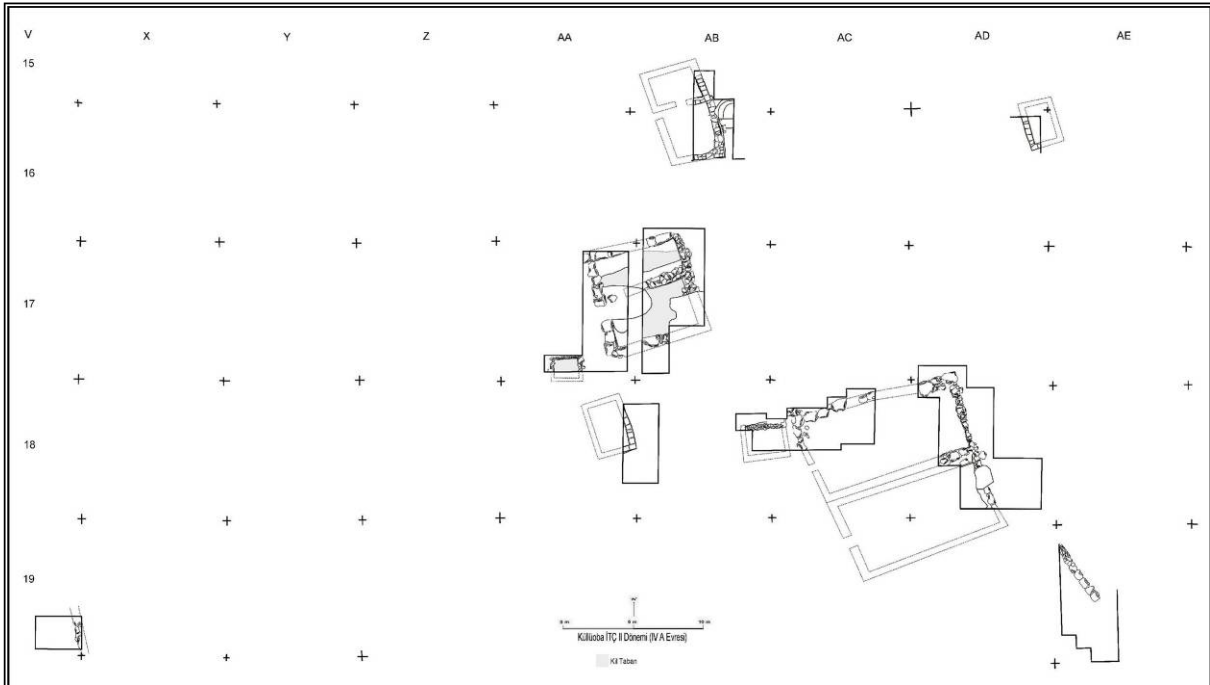
**Resim 19:** İTÇ II Dönemi IV B Evresi'nde Aşağı Yerleşme'ye ait evler.

## IV A Evresi

Küllüoba’da İTÇ II’nin son evresi olan IV A, çanak çömlekte ortaya çıkan yenilikler esas alınarak “Erken İTÇ III Dönemi’ne Geçiş Evresi” olarak da adlandırılmaktadır. Bu değişikliklerin en başında kırmızı astarlı malların ilk örnekleri (*Proto-Red Coated Ware*), az sayıda el yapımı Troya tabakları, tek kulplu *tankard* ve üç ayaklı mutfak kapları gelir<sup>7</sup>.

Bu evrede sadece çanak çömlekte değil, mimaride de önemli bir değişiklikten söz edilebilir. Bu değişikliklerin başında, ev temellerinin alt sıralarında oldukça büyük taşlar kullanıldığı genellikle iki odadan oluşan bağımsız yapılar gelir; ayrıca bu evrede, birbirine bitişik inşa edilmiş kendi duvarları olan ve muhtemelen tek ve büyük bir odadan oluşan yapılar da söz konusudur. Yapıların arasında ise toprağa oyulmuş olarak kerpiçten inşa edilmiş dikdörtgen silolar ortaya çıkarılmıştır (**Res. 20**).

Ancak, söz konusu bu bağımsız yapılar ve silolar, yerleşmenin orta kesimindeki boş alanda yer almış ve dolayısıyla aşınmadan dolayı, yerleşmeyi çevrelemesi muhtemel olan yapılar tamamen tahrip olmuş olabilir.



**Resim 20:** Küllüoba IV A Evresi’ne (Erken İTÇ III Dönemi’ne Geçiş Evresi) ait mimari kalıntılar.

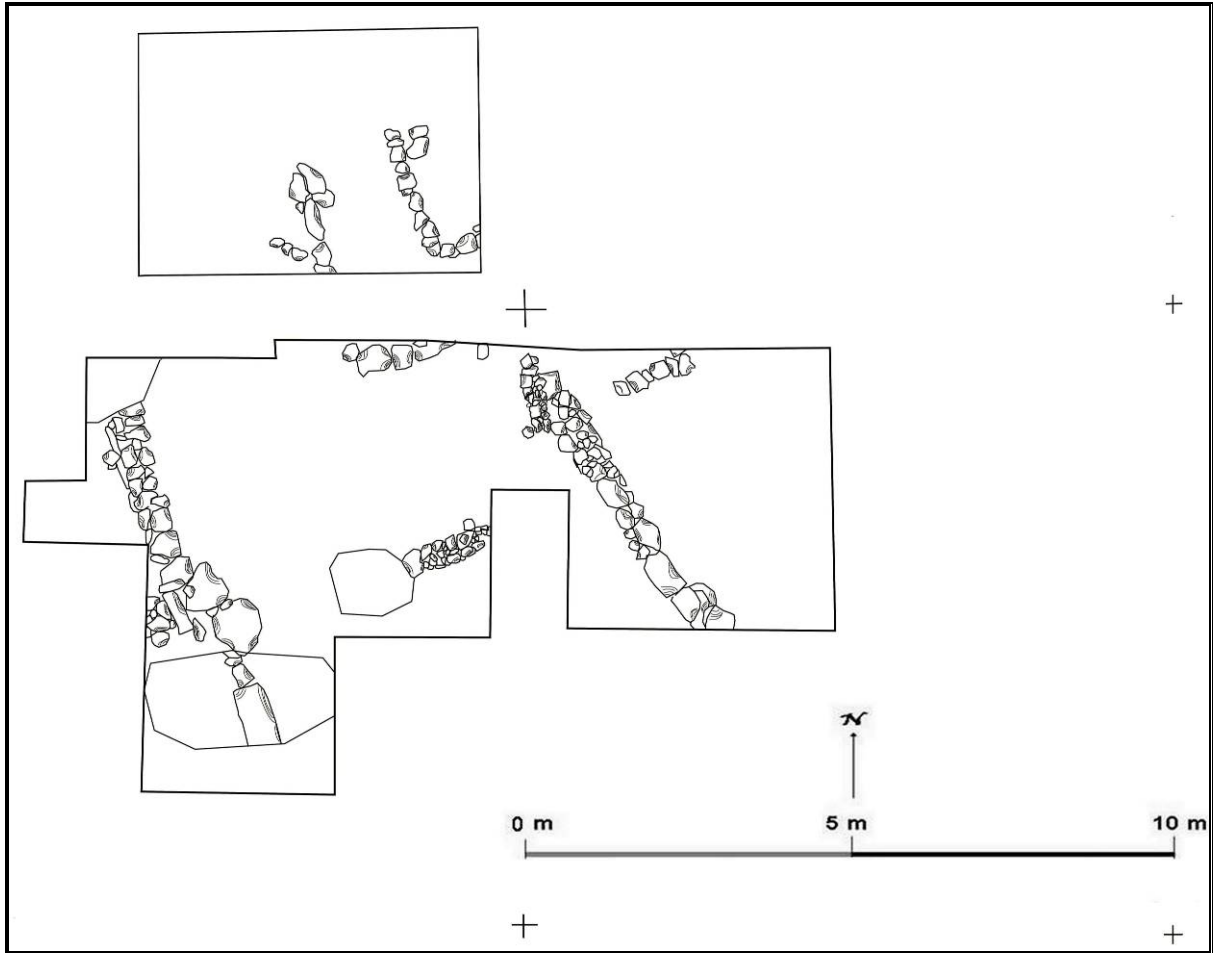
<sup>7</sup> Efe 2007: Şek. 7 c-e.



Resim 21: Küllioba İTÇ II Dönemi genel yerleşim planı (IV B-C-D-E-F Evreleri)

### Erken İlk Tunç Çağı III Dönemi:

Küllüoba'da üç evre ile temsil edilen Erken İTÇ III Dönemi'ne ait mimari kalıntılar -bu dönem dolgusu yüzeye yakın olduğu için- özellikle höyüğün yamaçlarında tamamen tahrip olmuştur. Bugüne kadar bazı taş temel kalıntıları ile çok sayıda adak ve çöp çukurları ele geçirilebilmiştir. Maalesef bu sebeple, mimarideki gelişimi İTÇ III içlerine doğru kesintisiz takip edebilmek şimdilik mümkün görülmemektedir (**Res. 22**).



**Resim 22:** Küllüoba Erken İTÇ III Dönemi'ne ait AD-AE/18-19 plankarelerinde ortaya çıkarılan mimari kalıntılar (III C Evresi).

#### IV. GENEL DEĞERLENDİRME VE SONUÇ

Anahatlarıyla tanıtılan Küllüoba İTÇ mimarisinin; kullanılan malzeme ve mimari elemanlar, genel yerleşim planı, savunma sistemleri, yapı tipleri ve şehircilik kapsamında Batı Anadolu ve Ege Dünyası içindeki yeri bu bölümde belirlenmeye çalışılmıştır.

**Malzeme ve mimari elemanlar:** Tüm Batı Anadolu ve Ege Dünyası'na, hatta tüm diğer coğrafyalardaki çağdaş yerleşmelere baktığımızda, İlk Tunç Çağı boyunca mimaride kullanılan ana malzemeler -Küllüoba'da olduğu gibi- taş ve kerpiçtir. Bunun yanında ahşabın da yardımcı eleman olarak kullanıldığı görülmektedir. Bu malzemelerin kullanımındaki öncelik, mimarideki geleneği yansıtmaktan ziyade, yerleşmenin içinde yer aldığı doğal çevrenin sunduğu imkânlarla yakından ilişkilidir.

Ancak Küllüoba kazıları, bazı mimari yapım tekniklerinin anlaşılması bağlamında önemli sonuçlar vermiştir. Yerleşmede yan yana dizili evlerden bazılarının özellikle de Kompleks II'ye ait birimlerin kendine ait duvarları vardır. Şüphesiz bunda amaç farklı yüksekliklerde çatılar elde edebilmek ve bu şekilde çatı seviyesi üzerinde yükselen duvarlar üzerine pencereler açılarak içteki mekânın ışık almasını sağlamaktır. Kompleks II'de söz konusu olduğu gibi bazı mekânların içinde de duvarlara bitişik ilave kerpiç duvarların ve bu duvarları kullanan siloların inşa edildiğini görüyoruz. İşte mekân içindeki bu ilave duvarlar, üstteki olası ahşap tabanı desteklemekteydi. Dolayısıyla bu yapıların, içinde siloların yer aldığı altta bir zemin katı ve onun üzerinde de yaşam alanı olarak kullanılan ahşap tabanlı ikinci bir kat içermiş olduklarını varsayabiliriz. Bu depolama alanlarında ise yerleşmedeki tarımsal artı ürünün depolanmasının yanında, daha değerli ticaret malları da korunmuş olabilir.

Küllüoba'da İTÇ'nin hemen hemen her evresinde yapıların içinde diğer tüm yerleşmelerde olduğu gibi ocak ve fırınlar yer almaktadır. Ancak genellikle evlerin tüm mekânları tamamen açığa çıkarılmadığından, her evde mevcut olan ocak ve fırın gibi iç mimari öğelerin sayısı ve konumları ile ilgili kapsamlı bir değerlendirme yapmak şimdilik mümkün olamamaktadır. Bilinçli olarak köşelere ya da arka duvarlara yakın şekilde yerleştirilen fırınların dumanı, kubbelerinin de yardımıyla pencereler ya da çatıda açılan bir boşluk sayesinde dışarı çıkarılmış olmalıdır. Ancak bazı durumlarda ocağın, evin ana girişinin hemen gerisinde de yer aldığı saptanmıştır. Bunun sebebi, ocak dumanının kapıdan çıkmasını sağlamak olmalıdır.

Mekânların ortasında yer alan ocaklarda ise ateş yakılmayıp mekân dışında yakılan ateşlerin közlerinin kullanılmış olduğu görüşünü savunuyoruz. Avlularda ortaya çıkardığımız birkaç ocak, odunlardan bu közleri elde etmek için kullanılmış olabilir. Ayrıca hem Küllüoba'da hem de bölgedeki diğer yerleşmelerde zaman zaman ocakların yakınında bulunan ve içlerinden sadece kül çıkan çukurlar yer almaktadır. "Kül çukuru" olarak tanımlanan ve ocaklardan çıkan küllerin atıldığı belirtilen bu çukurlar, içine köz konarak kapların içindeki yemekleri pişirmeye ya da sıcak tutmaya yarayan basit ateş çukurları olabilir.

İlk Tunç Çağı'nda Küllüoba'da olduğu gibi tüm Batı Anadolu'da da çatılara ait somut bir kanıt yok denecek kadar azdır. Küllüoba'da İTÇ'ye Geçiş Dönemi yapılarında yaklaşık 2 m yüksekliğinde neredeyse çatı seviyesine kadar korunmuş evlerin üst dolgusunda kırmızı renkli, steril bir toprak bulunmuştur. Yerleşmenin surunun dışına da serilen ve höyüğün üzerine oturduğu neojen dolgunun aynısı olduğu anlaşılan bu dolguya dayanarak, en azından bu dönemde çatılarının yapımında bu malzemeden yararlanılmış olabileceğini söyleyebiliriz.

Burada en büyük sorun çatıların şekilleri konusundadır. Kazılarda zaman zaman ele geçirilen bazı önemli ipuçları bir dereceye kadar çatının rekonstrüksiyonuna olanak tanımaktadır. Troya'da Megaron IIA'nın yıkıntısı içinde ahşap hatılların kömürleşmiş kalıntıları bulunmuştur<sup>8</sup>. Yapının ön tarafındaki avluda bulunan çok sayıdaki bakır çivinin ise ahşapların birbirine tutturulması amacıyla kullanıldığı düşünülmektedir<sup>9</sup>. Ayrıca Karataş Semayük'te de kerpiç parçaları üzerinde bulunan kamış ve ahşap parçalarından da çatıya ait ipuçları elde edilmiştir. Yerleşmenin mimarisi üzerinde çalışan Warner, burada bulunan kerpiç topaklarından birinin üzerindeki izlerden yola çıkarak çatıların beşik çatı olabileceğini düşünür<sup>10</sup>. Ancak yan yana dizili evler ile birçok odadan oluşan kompleks yapılarda beşik çatı kullanılması pek olası değildir. Çünkü beşik çatıya sahip olan bir yapının sadece kısa kenarlarına yapı ilave edilebilir. Ayrıca arasında boşluk olmayan yan yana uzunlamasına dizilmiş evlerin damları, beşik çatı şeklinde inşa edilirse yağmur ve özellikle kar, aralarda birikerek yapıya oldukça zarar verebilir. Bunun yanında, MÖ 3. Binyıl'a ait elimizde bir bilgi olmasa da MÖ 2. Binyıl'da Hitit yazılı metinlerinde yapıların düz dam olduğuna kanıt teşkil

---

<sup>8</sup> Naumann 1998: 162.

<sup>9</sup> Ibid.

<sup>10</sup> Warner 1994: 149-157.

edebilecek bazı bilgiler vardır<sup>11</sup>. Bu sebeplerle Küllüoba'da yapıların düz damlı olduğunu düşünmekteyiz. Ancak Karataş Semayük'te olduğu gibi sadece bağımsız olarak inşa edilmiş uzun-evlerde beşik çatı kullanılabilir.

**Genel Yerleşim Planı:** Eskişehir Bölgesi'nde Keçiçayırı ve Demircihüyük yerleşmeleri; İç Batı Anadolu'nun orta kesiminde Karaoğlan Mevkii ve Seyitömer; güney kesiminde ise Bademağacı ve Karataş-Semayük; Batı Anadolu kıyı kesiminde de Troya ile doğu Ege Adaları'ndaki Heraion, Thermi ve Poliochni yerleşmeleri, Yunan karasında ise Lerna, Thebes, Zygouries, Kolonna, Tiryns ve Akovitika Küllüoba genel yerleşim dokusunu en iyi karşılaştırabileceğimiz başlıca yerleşmeler olarak karşımıza çıkmaktadır.

Küllüoba'da İTÇ I Dönemi ile İTÇ II Dönemi'nin sonu ve Erken İTÇ III Dönemi mimarisinin çok az oranda ortaya çıkarılabildiği sebebiyle, yerleşmede mimarinin gelişimini kesintisiz izleyebilmek mümkün değildir. Ancak İTÇ I Dönemi'ne ait bu mimari eksikliği, İç Kuzeybatı Anadolu'da Demircihüyük gidermektedir<sup>12</sup>. Yerleşmede, İTÇ II Dönemi'nde de devam eden plan aynı Küllüoba İTÇ'ye Geçiş Dönemi planında olduğu gibi ortasında bir avlu ve ona açılan evlerden oluşmaktadır. Ancak buradaki radyal açılamdan dolayı, dizi evler öne doğru daralarak trapez şeklini almıştır.

Demircihüyük kazılarında sonra M. Korfmann, yerleşmenin planını, "Anadolu Yerleşim Planı" olarak tanımlamıştır<sup>13</sup>. Ancak bu adlandırmanın üzerinden geçen uzun bir zaman diliminde gerçekleştirilen yeni kazılar, bu tür planın aslında İç Batı Anadolu'ya özgü olabileceğini göstermiştir. Çünkü İTÇ'ye Geçiş Dönemi'ndeki Küllüoba 5. Evre yerleşmesinin dışında, bölgede geniş alanda kazılan Küllüoba, Keçiçayırı, Karaoğlan, Bademağacı ve Karataş-Semayük İTÇ II Yerleşmeleri ve Erken İTÇ III Dönemi'ndeki Seyitömer yerleşmesi benzer bir planı ortaya koymaktadır<sup>14</sup>. Anadolu'nun sahil kesimi ve doğu Ege Adaları'nda ise merkezi bir avlu etrafında sıralanan evler yerine, cadde ve sokakların boyunca yerleştirilmiş uzun evlerden oluşan başka bir yerleşim modeli söz konusudur<sup>15</sup>. Ege'de genellikle *insula* olarak tabir edilen cadde ve sokakların birbirlerini ayırdığı adacıklar şeklinde yerleştirilmiş ev toplulukları görülmektedir. Özellikle geniş alanda

<sup>11</sup> Naumann 1998: 160-165.

<sup>12</sup> Korfmann 1983: Şek. 343.

<sup>13</sup> İbid.: 222.

<sup>14</sup> İbid.: Şek. 343; Topbaş v.d. 1998: Şek. 2; Duru ve Umurtak 2008: Plan 1; Duru ve Umurtak 2010: Res. 2; Mellink 1974: Şek. 1.

<sup>15</sup> Bernabò-Brea 1964: Çiz. 25; Lamb 1936: Plan 5 ve 6; Mellaart 1959: Çiz. 6; Ünlüsoy 2006: Çiz. 9.

kazılan Thermi ve Poliochni bu modele en iyi örneklerdir. Diğer birçok Ege yerleşmesinin geniş alanlarda kazılmadığını bilmekteyiz; ancak yapılan çalışmalar, buradaki yerleşmelerde merkezi bir avlunun olmadığını göstermektedir; Palamari, Kastri, Trypeti ve Vasiliki gibi ada yerleşmelerinin yanında Raphina, Lithares, Agios Kosmos gibi anakara yerleşmelerinin hepsinde evlerin, cadde ve sokaklarla ayrılarak gruplar oluşturduğu bir sistem söz konusudur<sup>16</sup>. Batı Anadolu'nun kıyı kesiminde, başka bir anlatımla Doğu Ege sahil kesiminde de benzer şekilde yapıların çevresinde toplandığı bir merkezi avlu yerine, yapı topluluklarının cadde ve sokaklarla ayrıldığı bir yerleşim planı görülmektedir.

Orta Anadolu'da Ahlatlıbel ve Doğu Anadolu'da Pulur-Sakyol yerleşmesi dışında -her ne kadar Orta Anadolu'da İTÇ Dönemi ile ilgili bir araştırma yetersizliği olsa da- ortada merkezi bir avlunun etrafına toplanmış evlerden oluşan yerleşmeler söz konusu değildir<sup>17</sup>. Kaldı ki Ahlatlıbel'de merkezi avlu o kadar belirgin görünmemektedir. Kültepe'de yapılmakta olan yeni kazılarda böyle bir yerleşim modeline ait olabilecek mimari kalıntılar ise ancak İlk Tunç Çağı'nın sonlarına tarihlendirilmektedir<sup>18</sup>. Geniş alanda kazılan tüm İç Batı Anadolu yerleşmelerinde hem de İlk Tunç Çağı öncesinde bölgede yer alan Hacılar, Aktopraklık ve Ilıpınar örneklerinden<sup>19</sup>, bu tür bir plan anlayışının basit örneklerinin İç Batı Anadolu'da uygulandığı bilinmektedir. İTÇ öncesinde basit şekilde uygulanmaya başlanan, İTÇ ile birlikte ise bölgede oldukça gelişen ve yaygınlaşan bu yerleşim şekli için "*İç Batı Anadolu Yerleşim Modeli*" tanımlamasının daha yerinde olacağını düşünüyoruz.

Başka bir anlatımla, dış hatları ne şekilde olursa olsun, ortasında büyük bir avlu ve bu avluya açılan evlerin bulunduğu genel yerleşim planı esas itibarıyla Batı Anadolu'nun iç kesimlerine özgü gibi görünmektedir. İTÇ II Dönemi ile birlikte, yavaş yavaş şehirciliğe doğru giden bir gelişmeye paralel olarak yeni gereksinmelere cevap vermek üzere bu mimari planda bazı değişiklikler yapılmıştır. Bunun mimariye en önemli yansıması olarak yerleşmelerin orta kesimindeki boş alanlarda muhtemelen yöneticilere ait yapıların ortaya çıkması gösterilebilir.

<sup>16</sup> Kouka 2002: Plan 51; Theochari ve Parlama 1997: Çiz. 1; Watrous 1994: Çiz. 7, 9; Tzavella-Evjen 1972: Çiz. 1; Mylonas 1959: Çiz. 1; Theocharês 1954: Çiz. 1; Theocharês 1953: Çiz. 1; Blegen 1928: Lev. I.

<sup>17</sup> Koşay 1934: 7; Koşay 1971: Lev. 75.

<sup>18</sup> Bu bilgi, kazı başkanı Prof. Dr. Fikri Kulakoğlu'nun 2011 Aralık ayında Ankara Anadolu Medeniyetleri Müzesi'nde Kültepe ile ilgili verdiği konferanstan alınmıştır.

<sup>19</sup> Mellaart 1970: 88, 89; Karul 2009: Res. 8; Cockson 2008: Şek. 19.

Söz konusu bu modelde, yerleşme Demircihüyük'teki gibi yuvarlak şekilde olmak zorunda değildir; yerleşmenin şeklini topografya belirler. Demircihüyük yerleşim planında evler, yerleşmenin dış konturun yuvarlak olması sebebiyle zorunluluktan dolayı radyal açımlıdır. Burada sur daha önce yuvarlak olarak oluşmuş olan höyüğün eteklerini takip eder; sur üzerinde, dönüşleri kolaylaştırmak için testere dişi şeklindeki çıkıntılar yer alır. Bu çıkıntılar aynı zamanda suru güçlendirir. Diğer taraftan Küllüoba'da şekilsiz olan topografyaya uygun olarak, Yukarı Şehri çevreleyen duvarın uzun aralıklarla, gayet belirgin zikzaklar oluşturması sebebiyle, evler doğal olarak dikdörtgen planlı uzun evler şeklindedir. Kayalık bir tepenin üzerine kurulan Keçiçayırı yerleşmesinde ise sur, söz konusu tepenin dış konturlarını takip eder ve yerleşme buna bağlı olarak ovale yakın bir şekil almıştır<sup>20</sup>. Göller Bölgesi'nde yer alan Bademağacı yerleşmesi de yine topografyaya bağlı olarak ovaldir<sup>21</sup>.

Tüm İç Batı Anadolu'da benzeri bir planın yer alması ve yakın çevresindeki diğer bölgelerden belirgin bazı hatlarla ayrılması, bölge içi kurulan daha sıkı kültürel ve siyasi ilişkiler yanında, önceki dönemlerden aktarılan ortak kültürel mirasın mimarideki yansımaları olarak değerlendirilmelidir.

**Savunma Sistemleri ve Yerleşme Kapıları:** İlk Tunç Çağı'nda Batı Anadolu ve Ege yerleşmelerinde savunma sistemleri yerleşimin yapısına göre iki şekilde inşa edilmiştir. Bunlardan ilki çevre duvarı niteliğinde anıtsal olmayan duvarlar ile oluşturulan bir savunma şeklidir. Bu sisteme göre yerleşme, ya diğer yapı duvarlarından pek farklı olmayan basit bir duvarla çevrilidir ya da evlerin yan yana bitişik olarak inşa edilmesi suretiyle arka duvarlarının yerleşmeye girişi zorlaştırdığı ve dış tehlikelere karşı koruduğu bir model geliştirilmiştir. İlk Tunç Çağı'nda, özellikle Batı Anadolu sahil kesimi, adalar ve Yunanistan Karası'ndaki yerleşmelerde görülen diğer bir savunma sisteminde ise yerleşme oldukça anıtsal bir surla çevrilmiştir.

Küllüoba'daki savunma sistemini birinci grup içerisinde değerlendirebiliriz. Burada, İlk Tunç Çağı'na Geçiş Dönemi'nden itibaren bir savunma duvarı ve arka kısımlarından bu duvara dayalı evlerin yer aldığı bir yerleşim modeli benimsenmiştir. Savunma duvarının olmadığı bazı kısımlarda ise yapıların arka duvarları sur görevini görmüştür. Bu tür savunma

---

<sup>20</sup> Prof. Dr. Turan Efe'nin bilimsel danışmanlığında 2006-2009 yılları arasında kazılan Keçiçayırı yerleşmesinin İlk Tunç Çağı mimarisi, bu makalenin yazarı tarafından yayına hazırlanmaktadır.

<sup>21</sup> Duru ve Umurtak 2008: Plan 1.

sisteminin bir benzeri İTÇ I Dönemi'nde başlayıp İTÇ II Dönemi sonuna kadar olan süreçte Demircihüyük yerleşmesinde karşımıza çıkar. Söz konusu yerleşmede IV D yapı katından itibaren bir duvarla çevrili alanın içinde birbirlerine bitişik şekilde inşa edilmiş yapıların arka duvarları savunma sistemini oluşturmaktadır<sup>22</sup>. Burada da sur, Küllüoba İTÇ II yerleşmesinin geç evrelerinde saptandığı gibi taş rampa ile desteklenmiştir.

Küllüoba'da en azından İTÇ II Dönemi'nin başından itibaren Aşağı ve Yukarı yerleşmelerin söz konusu olduğunu biliyoruz. Bu şekilde Yukarı Yerleşme korunaklı hale getirilmiş, giriş ve çıkışlar kontrol altına alınmıştır.

Batı Anadolu ve Ege mimarlığında Aşağı Yerleşme'yi de kapsayan bir savunma duvarının varlığı ise Troya ve Liman Tepe'den yerleşmesinden bilinmektedir. Erken İTÇ III Dönemi'ne tarihlenen Troya II Yerleşmesi'nde, kale duvarlarından yaklaşık 250 m güneydeki tarlalarda ortaya çıkarılan kayaya oyulmuş hendeklerden ve ahşap direk yuvalarından, Aşağı Yerleşme'nin bir çit ile çevrilmiş olabileceği gündeme gelmiştir<sup>23</sup>. Liman Tepe'de ise kesin olmasa da kalenin oldukça uzağında Aşağı Yerleşme'yi çevrelediği düşünülen muhtemel dış sura ait bir kalıntı ele geçirilmiştir.

Yukarı yerleşmelerin korunmasına ayrı bir önem verilmesi doğaldır. Çünkü burada yönetici kadro ikamet ettiği gibi artı ürün de depolanmış olmalıdır. Batı Anadolu ve Ege Dünyası'nda bu tipin bilinen en erken ve en basit örneğini Karataş-Semayük yerleşmesi oluşturur. Küllüoba İTÇ II yerleşmesi ile Troya ve Liman Tepe Erken İTÇ III yerleşmeleri bu özelliği yansıtmaktadır. Ancak belki de daha geç bir dönemi yansıttıkları için, Küllüoba örneğine göre, Liman Tepe ve Troya Yukarı yerleşmelerinin surları daha anıtsaldır. Deniz kenarında olmaları nedeniyle bu yerleşmelerde, denizden gelebilecek tehlikelere karşı, daha korunaklı bir savunma sistemine gereksinim duyulmuş olabilir. Aynı şekilde Ege'de Lerna, Palamari ve Kastri gibi yerleşmeler de anıtsal surlarla tahkim edilmiştir. Ancak Kuzey Ege'de Thermi ve Poliochni yerleşmelerindeki surlar bunlarıki kadar anıtsal değildir.

Ne yazık ki Küllüoba'da Erken İTÇ III mimarisi ilgili hemen hemen hiçbir bilgi edinilememesi sebebiyle, bu dönemde yerleşmenin Liman Tepe ve Troya'daki örneklerle çağdaş bir karşılaştırma yapma imkânını ortadan kaldırmaktadır. İleriki yıllarda Eskişehir

<sup>22</sup> Korfmann 1983: Şek. 343.

<sup>23</sup> Jablonka 2001: 391 vd.

Bölgesi'nde söz konusu dönem mimarisinin başka merkezlerde kazılması sonucunda, Aşağı ve Yukarı yerleşmeleri çevreleyen anıtsal surlar ortaya çıkarılırsa, bu hiç de şaşırtıcı olmayacaktır.

Küllüoba'da savunma sistemi içerisindeki özelliklerden birisi de sur üzerinde yer yer bastionların bulunmasıdır. Yerleşme'nin savunma sistemi bu hali ile Karaoğlan Mevkii ile benzerlik göstermektedir<sup>24</sup>. Burada büyük boyuttaki taşlar kullanılarak oluşturulan sur üzerindeki dikdörtgen bastionlar hem yerleştiriliş hem boyut hem de şekil olarak Küllüoba örnekleri ile çok yakın bir görünüm sergilemektedir. Ege mimarlığında ise bu tür bastionlardan ziyade, Liman Tepe<sup>25</sup> ile Ege'deki Lerna<sup>26</sup>, Kastri<sup>27</sup> ve Palamari'de<sup>28</sup> saptanmış olan at nalı/yarım daire biçimli kule/bastionlar ön plana çıkar. Ancak Thermi ve Poliochni surları bu tür kule/bastionlar içermez<sup>29</sup>. Ayrıca bu coğrafya içinde bastion ve kulelerini en iyi bildiğimiz yerleşme Troya'dır ve burada bastion ya da kulelerin hepsi de dörtgen biçimlidir<sup>30</sup>.

Kuşkusuz yerleşmedeki savunma sisteminin en önemli paçalarından birisi ise sur üzerinde yer alan kapılardır. Kapılar, yerleşmede savunulması en gerekli kısım olması sebebiyle, her zaman daha özenli ve korunaklı şekilde inşa edilmeye çalışılmıştır.

Küllüoba'da bilinen en erken kapı, yerleşmenin İTÇ'ye Geçiş Dönemine aittir. Her ne kadar geniş alanda kazılmadığından tam anlamıyla açığa çıkarılamayan kapının, yerleşmenin kuzeydoğusunda yer alan iki ev arasındaki boşluktan meydana geldiği düşünülmektedir. Söz konusu bu boşluk dışarıdan içeriye doğru gittikçe daralan uzun bir koridoru andırmaktadır. Bu yönüyle söz konusu olası kapı, Demircihüyük yerleşmesindeki kapılara benzemektedir<sup>31</sup>. Ayrıca İTÇ II Dönemi'nin sonunda Küllüoba'da Kuzeybatı Kapısı olarak tanımlanan kapı da benzeri plan özelliği gösterir. Henüz tamamen kazılmamış olsa da yerleşmenin güneybatısındaki olası kapı da koridor şeklinde olabilir. Eskişehir Bölgesi'nde tüm İTÇ I-II Dönemi boyunca kullanıldığını anlaşılan bu tür kapılar "Koridor Kapı" şeklinde tanımlanabilir.

---

<sup>24</sup> Topbaş v.d. 1998: 25.

<sup>25</sup> Erkanal 2001: 263.

<sup>26</sup> Caskey 1968.

<sup>27</sup> Doumas 1972: 159; Bossert 1967: 58.

<sup>28</sup> Parlama 2003: 281-287.

<sup>29</sup> Bernabò-Brea 1964: 300, 319 vd.; Naumann 1998: 227, Lamb 1936: 36, 44 vd.

<sup>30</sup> Mellaart 1959: Çiz. 2, 6; Ünlüsoy 2006: Çiz. 5.

<sup>31</sup> Korfmann 1983: Şek. 343.

Küllüoba İTÇ II Dönemi'nde ise Yukarı Yerleşme'nin savunma duvarı üzerinde en azından dört kapı açığa çıkarılmıştır. Bu kapıların en erken örneklerini, İTÇ II Dönemi'nin başına tarihlenen IV E-F Evresi'ndeki Güneydoğu Kapısı ile Doğu Kapısı'nın ilk evresi oluşturur.

Yerleşmenin ana girişlerinden birisi olan Doğu Kapısı, İTÇ II'nin başından itibaren söz konusu dönemin en azından ortalarına kadar kullanılmıştır ve dört evre içerir. Kapının erken evresi, ana girişten sonra 90°'lik bir dönüş yapılarak (L şeklinde) avluya ulaşılması prensibine dayanarak inşa edilmiştir. Dolayısıyla avluya dışarıdan, doğrudan giriş önlenmiştir. Batı Anadolu ve Ege Dünyası İTÇ mimarlığında tam anlamıyla "L" şeklinde bir giriş yolu bulunan kapı bulunmamaktadır ancak Troya Iİa Yerleşmesi'nin FN Kapısı<sup>32</sup> ile Poliochni Yeşil Evre'deki XVIII Ada'ya ait koridor şeklindeki kapılar<sup>33</sup> hafif "L" şeklinde bir dönüş yaptıktan sonra yerleşim içine açılmaktadır. Bu örneklerin yanında araştırma bölgemiz dışında kalan Mersin Yumuktepe ve Tarsus Gözlükule'deki GKÇ ve İTÇ I Dönemleri'ne ait kapılar, sözünü ettiğimiz kapı tipine güzel birer örnek oluşturması açısından önemlidir<sup>34</sup>.

Küllüoba'da hem Doğu hem de Güneydoğu Kapısı'nda, girişten hemen sonra olasılıkla kapıyı kontrol eden ve bekçi odası olarak yorumladığımız odalar mevcuttur. Aynı şekilde Keçiçayırı kapısında da benzeri bir bekçi odasının varlığından söz edebiliriz. Karataş Semayük'te de merkezi yapıya açılan kapının kenarında da benzer bir uygulama söz konusu olabilir<sup>35</sup>.

Küllüoba'da İTÇ II'nin ortalarına tarihlenen IV C-D Evreleri'ne ait Güneybatı Kapısı ise tali girişlerden birisi olmalıdır. Söz konusu dönemin başında avluya açılan uzun bir evin arka duvarının kaldırılması ile giriş oluşturulmuştur. Bir süre kapı görevi gören yapının daha sonra arka tarafı kapatılır ve yeniden ev olarak kullanılır. Söz konusu kapı, Bademağacı yerleşmesindeki her iki tarafı açık olan uzun ev biçimli kapılara benzemektedir<sup>36</sup>. Aslında uzun evleri andıran kapıların en gelişmiş olanları Troya Iİc, d, e ve f Yerleşmeleri'ndeki girişlerde karşımıza çıkmaktadır<sup>37</sup>. Ancak megaron planlı bir uzun ev görünümündeki bu kapılar, hem Bademağacı hem de Küllüoba kapısından daha farklı özellikler içermektedir. Bu

<sup>32</sup> Ünlüsoy 2006: Çiz. 5.

<sup>33</sup> Bernabò-Brea 1964: Çiz. 23.

<sup>34</sup> Garstang 1953: Res. 95a ve 100; Goldman 1956: Şek. 6.

<sup>35</sup> Mellink 1974: Şek. 1.

<sup>36</sup> Duru ve Umurtak 2008: Plan 1.

<sup>37</sup> Mellaart 1959: Çiz. 6.

iki yerleşmede söz konusu kapılar diğer evlerin plan özelliklerinden farklı değildir. Troya’da da söz konusu kapı planı, aynı şekilde, aynı dönemde kalede söz konusu olan megaron ev planından esinlenerek ortaya çıkmış olabilir.

**Yapı Tipleri:** “*İç Batı Anadolu Yerleşim Modeli*” olarak adlandırdığımız genel yerleşim planının en karakteristik örneklerinin görüldüğü Eskişehir Bölgesi’nde, ev tipleri de kendi içinde çok farklı özellikler göstermemektedir. Bölgede İTÇ’ye Geçiş Dönemi’nde henüz tam anlamıyla uzun evlerin ortaya çıkmadığı anlaşılmaktadır. Demircihüyük’te olduğu gibi Küllüoba’da da İTÇ I Dönemi’nde uzun evlerin yaygınlaşmaya başladığı ve İTÇ II Dönemi’nde ise bu ev tipinin dönemin karakteristiği olduğu görülmektedir. Sadece Küllüoba’da değil, tüm Batı Anadolu’da bu dönemin tipik ev tipi, uzun evlerdir ve hemen hemen her yerleşmede bu tür evleri görmek mümkündür. Çeşitli yayınlarda megaron, megaronumsu ya da megaroid yapı olarak adlandırılan bu ev planları için bir genelleme yaparak “Uzun Ev” terimini kullanmak daha doğru olabilir. Küllüoba’da olduğu gibi Batı Anadolu ve Ege Dünyası’nda tüm İTÇ boyunca en tipik ev şekli olan bu evlerin Küllüoba’da konut olarak kullanıldığı düşünmekteyiz. Bu durum özellikle İTÇ II Dönemi Yukarı Yerleşmesi’nde açık şekilde izlenebilmektedir. Küllüoba uzun evleri genellikle iki ya da üç odalıdır. Zaman zaman yapıların ön tarafında fazla derin olmayan bir sundurma yer alabilmesine rağmen, bunların arka taraflarında ise sundurmalara hiç rastlanmamıştır. Diğer Eskişehir Bölgesi İTÇ yerleşmelerinde de aynı durum söz konusudur. Ancak Troya, Karataş-Semayük ve Kanlıgeçit gibi yerleşmelerde hem sundurmaların çok daha derin olduğu, hem de bu merkezlerdeki yapıların arka taraflarında da sundurma benzeri birer çıkıntı bulunduğu anlaşılmaktadır. Önlerinde derin birer sundurma olduğu belirtilen Bademağacı evlerinin ise ön taraflarının tahrip olması, hem bu evlerin ön kısımlarının tam olarak anlaşılmasına, hem de yerleşmenin orasındaki avlunun gerçek sınırlarının çizilememesine neden olmaktadır.

Küllüoba İTÇ II Dönemi mimarisinde evler dışında özellikle kompleks yapılar da oldukça önemli bir yer tutar. Bunlar içerisinde İTÇ II Dönemi IV C-D Evrelerine tarihlenen Kompleks II adını verdiğimiz yapı ön plana çıkmaktadır. Yapının, anıtsal özellikleri dolayısıyla İTÇ II Dönemi’nin ortalarında, Küllüoba’nın konumlandığı Yukarı Sakarya Ovası’nı ya da ovanın büyük kısmını elinde bulduran bir yöneticiye ait olabileceğini düşünüyoruz.

Küllüoba yerleşmesinde söz konusu kompleksler dışında aynı Kompleks II’de olduğu gibi ortadaki avluya bağımsız olarak inşa edilmiş bir yapı daha yer almaktadır. Şeklinden dolayı ‘‘Trapez Yapı’’ olarak adlandırılan ve IV B Evresi’ne tarihlendirilen bu binanın planı, trapez yapıların sadece radyal planın getirdiği bir zorunluluk olmadığını göstermesi açısından oldukça önemlidir. Bununla birlikte söz konusu yapı ile çağdaş ve yapının hemen batı tarafında, arka tarafı surla dayalı olarak inşa edilmiş olan üç odalı başka bir ev de bağımsız olarak nitelenebilir. Keza ortadaki avluya açılan evin hem kuzey hem de güneyinde avlu olarak kullanılan boş alanlar vardır.

Batı Anadolu İTÇ mimarlığında Küllüoba dışında, sıradan konutlar yanında ayrıcalıklı özelliklere sahip yapıların varlığı bilinmektedir. Bunlardan Karataş-Semayük’te İTÇ I sonu ya da İTÇ II başına tarihlenen merkezi yapı, Kompleks II’ye göre çok daha mütevazı özellikler sunar<sup>38</sup>. Aynı bölgede yer alan Bademağacı yerleşmesinde ‘‘Çok Odalı Yapı’’ ya da ‘‘Saray’’ olarak adlandırılan<sup>39</sup> yapıya ise yerleşmedeki boş alana, nüfusun artması sebebiyle yerleştirilen mekânların oluşturduğu bir yapı grubu olarak bakmak bizce daha doğru bir yaklaşımdır. Söz konusu yapının düzensiz bir plana sahip olması ve yerleşmedeki diğer evlerden ayırıcı herhangi bir özelliğinin de bulunmaması bizi bu düşünceye sevk etmektedir. Eskişehir Bölgesi’nde mimarisini hiç bilmediğimiz Erken İTÇ III Dönemi’ne ait ise Seyitömer, Troya ve Liman Tepe’de ortaya çıkan ve yöneticilere ait olabilecek yapılar dikkat çekicidir<sup>40</sup>.

Ege Dünyası’nda ise Anadolu kronolojisine göre İTÇ II Dönemi sonunda başlayan ve Erken İTÇ III Dönemi’nde giderek yaygınlaşan ‘‘Koridorlu Ev’’lerin kamusal işlevi olduğu, diğer bir deyişle yöneticiye ait oldukları söylenmektedir<sup>41</sup>. Küllüoba ya da Eskişehir Bölgesi’ndeki yapı sisteminden çok farklı olan ve Lerna, Thebes, Zygouries, Kolonna, Tiryns ve Akovitika gibi yerleşmelerde görülen bu tipin İç Batı Anadolu’da tek benzerlik kurabileceğimiz yapısı, Karataş-Semayük’teki Merkezi Bina’dır. Ancak Küllüoba Kompleks II yapısı - daha basit planlı ve küçük ölçekli Karataş-Semayük Merkezi Yapısı dışında- tüm

---

<sup>38</sup> Mellink 1974: Şek. 1.

<sup>39</sup> Duru 2008: Res. 292, 304.

<sup>40</sup> Mellaart 1959: Çiz. 6; Bilgen 2011, Plan 4. Şahoğlu 2008: 488-490.

<sup>41</sup> Caskey 1955: 39.

Batı Anadolu ve Ege Dünyası'nda yukarıda adı geçen söz konusu 'yönetici binaları'ndan daha önceye tarihlenmektedir<sup>42</sup>.

Küllüoba'da İTÇ II Dönemi ile birlikte Aşağı ve Yukarı Yerleşme'nin ortaya çıkması ve avluda kamusal işlevi olabilecek bağımsız yapı komplekslerinin inşa edilmesi, yerleşmede yönetici sınıfın giderek güçlendiği ve dolayısıyla sınıfsal farklılıkların daha bir belirginleşmeye başladığı şeklinde yorumlanabilir. Bu durumda, Yukarı Yerleşme'de sadece yönetici ile yöneticinin akrabaları ve bunlara hizmet eden kişiler oturmuş olmalıdır. Aşağı Yerleşmede ise büyük olasılıkla tarım ve hayvancılıkla uğraşan basit halk oturmaktaydı.

Batı Anadolu'nun kıyı kesiminde ise her ne kadar çok az kanıt olsa da Troya ve Liman Tepe gibi merkezlerde Aşağı ve Yukarı Yerleşme oluşumunun, en erken İTÇ III Dönemi'nde görülmeye başladığını söyleyebiliriz. Yunanistan'da ise bugüne kadar sadece Tiryns'de Aşağı Yerleşme kesin olarak belgelenmiştir<sup>43</sup>. Söz konusu bu modelin de burada Anadolu Kronolojisi'ne göre Erken İTÇ III Dönemi'nin sonunda görüldüğü bilinmektedir.

İTÇ II Dönemi'nde şehirciliğe geçişi, Batı Anadolu ve Ege ölçütlerinde değerlendirdiğimizde, Aşağı ve Yukarı Yerleşme'nin varlığı, bağımsız olarak ortadaki avluya inşa edilmiş kamusal işlevleri olabilecek yapı komplekslerin yer alması, Yukarı Yerleşme'de çok fazla depolama olanaklarının mevcut olması gibi özellikleri ilk olarak bu kadar açık bir şekilde Küllüoba'da görüyoruz<sup>44</sup>. Bu özellikler, Troya ve Liman Tepe ve diğer bazı Ege yerleşmelerde bir sonraki aşamada -Anadolu Kronolojisi'ne göre, Erken İTÇ III Dönemi'nde (MÖ 2400-2100) belirginleşmektedir.

Bu değerlendirmeler, İTÇ Dönemi'nde Küllüoba'nın yer aldığı İç Batı Anadolu'nun Ege'den mimari anlamda pek çok yönden ayrıldığını açıkça ortaya koymaktadır. İki bölge arasında hem genel yerleşim planları hem de yapı tipleri açısından bu fark belirgin şekilde kendini hissettirmektedir. Bu anlamda Ege yerleşmelerinden çok farklı bir görünüm sergileyen Küllüoba, bu dönemde diğer arkeolojik malzemenin de desteklediği gibi komşu

<sup>42</sup> Batı Anadolu sahil kesiminde ise Limantepe'de daha önce 'Koridorlu Yapı' olarak adlandırılan ancak daha sonra 'Merkezi Kompleks' olarak tanımlanan Erken İTÇ III Dönemi'ne ait bir yapının, Yunanistan'daki Koridorlu Ev geleneği ile benzer olabileceği -henüz kanıtlar çok yeterli olmasa da- belirtilmektedir. Bkz. Şahoğlu 2008: 488-490.

<sup>43</sup> Harrison 1995: 36.

<sup>44</sup> Bu modelin ilk örneği, çok daha küçük ve basit şekliyle Karataş Semayük yerleşmesinde İTÇ I Dönemi sonu - İTÇ II Dönemi başında görülmektedir.

bölgelerle kıyaslandığında kendi içinde bazı yönlerden kültürel bir bütünlük gösteren İç Batı Anadolu'nun en önemli İTÇ merkezlerinin başında gelir. Özellikle İTÇ II Dönemi'nin en erken evreleri ile birlikte Aşağı ve Yukarı Yerleşme konseptinin oluşması, yönetici kadronun olası güç kazanması ve büyük depolama birimlerinin görülmesi gibi nedenler yerleşmenin önemini daha da arttırmaktadır. Ancak Küllüoba'da İTÇ II Dönemi'nin sonlarına doğru bir değişim, mimari üzerinde kendini hissettirmeye başlar. Bu dönemde hem Kompleks II olarak adlandırdığımız yönetici binası hem de yerleşmenin kuzeydoğu köşesinde ayrı kapalı bir birim olan Kompleks I'in batısındaki ev grubu, kompleks olma özelliğini yitirir. Çünkü Geç İTÇ II'ye tarihlenen IV B Evresi'nde bu kompleksler içinde odalar arasında geçişlere izin veren trafik tamamıyla kapatılmış; böylelikle söz konusu kompleksler, yan yana ya da sırt sırta dizili evler haline gelmiştir. Bu durum, yöneticinin veya beyin oturduğu merkezi yerleşmenin oadaki bir başka yerleşmeye kaydığı şeklinde yorumlanabilir. Ancak tahribatlar ve üst katların aşınması sebebiyle bu değişim sonrasındaki mimari durum tam olarak bilinmemektedir. Bu sebeple de İTÇ II Dönemi'nin ortalarında, en azından Yukarı Sakarya Ovaları'nın batı kesimini elinde tuttuğunu düşündüğümüz siyasi gücün merkezi olabilecek Küllüoba'nın İTÇ'nin en son evrelerindeki mimarisi ne yazık ki henüz yeterince anlayışmamıştır.

İç Batı Anadolu'da yüzey araştırmaları ile tespit edilmiş olan Geç İTÇ II ya da Erken İTÇ III Dönemi'ne ait büyük ölçekli yerleşmeler kazıldığında, bölgedeki şehirciliğin gelişimi ve ulaştığı boyutlar hakkında çok daha sağlıklı bilgiler elde edilebilecektir. Geniş kapsamlı bir kurtarma kazısının halen yapılmakta olduğu Kütahya-Seyitömer'de -yerleşmenin fazla büyük ölçekli olmamasına rağmen- ortaya çıkarılmaya başlanan Erken İTÇ III Dönemi'ne ait mimari kalıntılar bunun ilk işaretlerini vermiştir.

Sonuç olarak Küllüoba kazıları, MÖ 3. Binyıl'ın ilk yarısında Eskişehir bölgesinde egemen olan malzeme kullanımı, genel yerleşim planı, savunma sistemleri, ev planları gibi mimari özelliklerin ortaya konulması ve şehirciliğin bölgedeki gelişimi bağlamında azımsanmayacak bilgiler vermiştir.

## Kaynakça

- Arı, İ., Z., Eres, A. Demirtaş,  
2010 “Kanlıgeçit Açık Hava Müzesi: Trakya’da Bir İlk Tunç Çağ İç Kalesi”,  
**Türkiye Bilimler Akademisi Kültür Envanteri Dergisi** 8: 229-240.
- Bernabò-Brea, L.,  
1964 **Poliochni, citta preistorica nell’isola di Lemnos, Vol. I, Roma.**
- Blegen, C. W.,  
1928 **Zygouries: A Prehistoric Settlement in the Valley of Cleonae,**  
Cambridge.
- Bilgen, N.,  
2011 **Seyitömer Höyük Kazısı Ön Raporu, (2006-2010), Kütahya.**
- Bossert, E. M.,  
1967 “Kastry auf Syros”, **Archaiologikon Deltion** 22: 53-76.
- Caskey, J. L.,  
1955 “Excavations at Lerna, 1954”, **Hesperia**, Vol. 24/1, American School of  
Classical Studies at Athens: 25-49.
- 1968 “Lerna in the Early Bronze Age”, **American Journal of Archaeology**  
72/4: 313-316.
- Cookson, B. C.,  
2008 “The houses from Ilıpınar Phase Z and VI compared”, **Life and**  
**Death in a Prehistoric Settlement in Northwest Anatolia The Ilıpınar**  
**Excavations, Vol III** (Ed. J Roodenberg ve S. Alpaslan Roodenberg):  
149-203.

Doumas, C. G.,

1972 “Notes on early Cycladic Architecture”, **Archäologischer Anzeiger** 87: 151–170.

Duru, R. ve G. Umurtak,

2008 “Bademağacı Kazıları, 2006”, 29. **Kazı Sonuçları Toplantısı-II**: 187-196.

2010 “Bademağacı Kazıları, 2008”, 31. **Kazı Sonuçları Toplantısı** 3: 261-268.

Efe, T.,

1994 “Eskişehir Yöresindeki Bazı Höyüklerde Saptanmış Olan İlk Tunç Çağı'na Geçiş Evresi Çanak Çömleği”, **Anadolu Araştırmaları** 13: 17-46.

2007 “The theories of the ‘Great Caravan Route’ between Cilicia and Troy: the Early Bronze Age III period in inland western Anatolia”, **Anatolian Studies** 57: 47–64.

Efe, T. ve E. Fidan,

2008 “Complex II In the Early Bronze II Upper Town of Küllüoba Near Eskişehir”, **Anatolica** XXXIV: 67-102.

Erkanal, H.,

2000 “1998 Liman Tepe Kazıları”, 21. **Kazı Sonuçları Toplantısı** I: 251-262.

2001 “1999 Liman Tepe Kazıları”, 22. **Kazı Sonuçları Toplantısı** I: 259-268.

Erkanal, H.,M. Artzy, O. Kouka,

2003 “2001 Yılı Liman Tepe Kazıları”, 24. **Kazı Sonuçları Toplantısı** 1: 423-437.

- Fidan, E.,  
2011 **Küllüoba İlk Tunç Çağı Mimarisinin Batı Anadolu ve Ege Dünyası İçindeki Yeri**, İÜ Sosyal Bilimler Enstitüsü Yayınlanmamış Doktora Tezi, İstanbul.
- Garstang, J.,  
1953 **Prehistoric Mersin, Yümük Tepe in Southern Turkey**, Oxford.
- Goldman, H.,  
1937 “Excavations at Gözlükule-Tarsus 1936”, **American Journal of Archeology** 41/2: 262- 286.
- Harrison, S.,  
1995 “Domestic Architecture in Early Helladic II: Some Observation on the Form of Non Monumental Houses”, **The Annual of the British School at Athens** 90: 23-40.
- Jablonka, P.,  
2001 “Şehrin Tahta Surları Troia II Aşağı Şehrinin Savunması”, **Troia: Düş ve Gerçek** (Ed. M. Korfmann): 391-394.
- Karul, N.,  
2009 “Kuzeybatı Anadolu’da Anahatlarıyla Neolitik-Kalkolitik Dönemler”, **Türk Eskiçağ Bilimleri Enstitüsü Haberler** 28 (Ed. M. Doğan Alparslan ve A. Özdizbay): 1-7.
- Korfmann, M.,  
1983 **Demircihüyük Die Ergebnisse Der Ausgrabungen 1975-1978 Band I, Architektur, Stragraphie und Befunde**, Mainz.
- Koşay, H. Z.,  
1934 “Ahlatlıbel Hafriyatı”, **Türk Tarih, Arkeologya ve Etnografya Dergisi** II: 3-100.

- 1971 “Pulur (Sakyol) Kazısı 1969”, **Keban Projesi 1969 Çalışmaları**, ODTÜ Keban Projesi Yayınları; Seri: 1; No: 2: 99-101.
- Kouka, O.,  
2002 **Siedlungsorganisation in der Nord- und Ostägäis während der Frühbronzezeit (3. Jt. v.Chr.)**, Rahden/Westf.
- Lamb, W.,  
1936 **Excavations at Thermi in Lesbos**, Atina.
- Mellaart, J.,  
1959 “Notes on the Architectural Remains of Troy I and II”, **Anatolian Studies** 9: 131-162.
- 1970 **Excavations at Hacılar**, Edinburg.
- Mellink, M. J.:  
1974 “Excavations at Karataş-Semayük and Elmalı, Lycia, 1973”, **American Journal of Archaeology** 78: 351-359.
- Mylonas, G. E.,  
1959 **Aghios Kosmos: an Early Bronze Age Settlement and Cemetery in Attika**, Princeton.
- Naumann, R.,  
1998 **Eski Anadolu Mimarlığı**, Tübingen.
- Parlama, L.,  
2003 “Palamari of Skyros and the EBA Fortifications in the Aegean in The Prehistoric Research in Greece and its Perspectives”, **Theoretical and Methodological Considerations. Proceedings of International Symposium in the memory of D.R. Theocharis**: 281–287.

- Seeher, J.,  
1987 **Demircihöyük (die Keramik I)** Bant III/1, Mainz am Rheins.
- Şahoğlu, V.,  
2008 “Liman Tepe and Bakla Tepe: New Evidence for the Relations between the İzmir region, The Cyclades and the Greek Mainland during the Late Fourth and Third Millennia BC”, **Proceedings of the International Symposium, The Aegaen in the Neolithic, Chalcolithic and the Early Bronze Age**, (Ed. H. Erkanal, H. Hauptmann, V. Şahoğlu, R. Tuncel): 483-502.
- Theocharês, D. R.,  
1953 “Anaskafê en Arafêni”, **Praktika tis en Athinai Archaialogikis Etaireias** 1953: 105-118.
- 1954 “Askêtario: prôtoel ladikê akropolis para tên Rafênan”, **Archaologiki Ephemeris** (1953-54 v. III): 59-76.
- Theochari, M. Ve L. Parlama,  
1997 “Palamari Skyros: The Early Bronze Age Fortified Settlement”, **Poliochni El' Antica Età Del Bronzo Nell'Egeo Settentrionale**: 344–356.
- Topbaş, A., T. Efe, A. İlaslı,  
1998 “Salvage Excavations of the Afyon Archaeological Museum, Part II: The Settlement of Karaoğlan Mevkii and the Early Bronze Age Cemetery of Kaklık Mevkii”, **Anatolia Antiqua** VI: 21-94.
- Tzavella-Evjen, H.,  
1972 “The Lithares Idols”, **Athens Annals of Archaeology** 5: 467-469.

Ünlüsoy, S.,

2006

“Vom Reihenhause zum Megaron-Troia I bis Troia III”, **Troia Archaologie Siedlungshügels und Seiner Landschaft** (Ed. Manfred Korfmann): 133-144.

Warner, J. L.,

1994

**Elmalı-Karataş II, The Early Bronze Age Village of Karataş**, Bryn Mawr.

Watrous, L. V.,

1994

“Review of Aegean Prehistory III: Crete from Earliest Prehistory through the Protopalatial Period”, **American Journal of Archaeology**, 98/4: 695-753.