



BİLECİK ŞEYH EDEBALI ÜNİVERSİTESİ

Sosyal Bilimler Enstitüsü
İktisat Anabilim Dalı

**DOĞRUDAN YABANCI SERMAYE YATIRIMLARININ
TÜRKİYE’NİN DIŞ TİCARETİNE ETKİSİ (1980-2012)**

Umut BAŞARAN
Yüksek Lisans Tezi

Danışman
Doç. Dr. Aykut EKİNCİ

BİLECİK, 2014
Referans No: 10016542

BİLECİK ŞEYH EDEBALI ÜNİVERSİTESİ

Sosyal Bilimler Enstitüsü

İktisat Anabilim Dalı

**DOĞRUDAN YABANCI SERMAYE YATIRIMLARININ
TÜRKİYE’NİN DIŞ TİCARETİNE ETKİSİ (1980-2012)**

Umut BAŞARAN

Yüksek Lisans Tezi

Danışman

Doç. Dr. Aykut EKİNCİ

BİLECİK, 2014

Referans No: 10016542



T.C.
BİLECİK ŞEYH EDEBALI ÜNİVERSİTESİ
SOSYAL BİLİMLER ENSTİTÜSÜ
YÜKSEK LİSANS JÜRİ ONAY FORMU

Sayfa: 1/1

24/01/2014

Bilecik Şeyh Edebali Üniversitesi Sosyal Bilimler Enstitüsü Yönetim Kurulu'nun 19.12.2013 tarih ve 108 sayılı kararıyla oluşturulan jüri tarafından 24.01.2014 tarihinde Tez Savunma Sınavı yapılan Umut BAŞARAN'ın "Doğrudan Yabancı Sermaye Yatırımlarının Türkiye'nin Dış Ticaretine Etkisi(1980-2012)" konulu tez çalışması iktisat Anabilim Dalında YÜKSEK LİSANS tezi olarak kabul edilmiştir.

TEZDANIŞMANI: Doç.Dr. Aylut EKİNCİ

ÜYE : Doç.Dr. Mevlüdiye ŞİMŞEK

ÜYE : Yard.Doç.Dr. Atıl TAŞER

ÜYE :

ÜYE :

ONAY

Bilecik Şeyh Edebali Üniversitesi Sosyal Bilimler Enstitüsü Yönetim Kurulu'nun/...../..... tarih ve/...../..... sayılı kararı.

İMZA/MÜHÜR

Madde 43-(3) Yüksek lisans tez sınavı jürisi ve tez savunma sınav tarihi, ilgili ABD/ASD başkanlığının önerisi ve EYK kararı ile belirlenir. Önerinin uygun bulunmaması halinde tez jürisini ilgili EYK belirler. Jüri, biri öğrencinin tez danışmanı ve en az biri enstitünün başka bir ABD/ASD'den ya da başka bir yükseköğretim kurumundan olmak üzere üç veya beş asil, birisi ilgili ABD/ASD'den, diğeri de enstitüye bağlı başka ABD/ASD'den veya başka bir yükseköğretim kurumundan olmak üzere iki yedek öğretim üyesinden, öğretim üyesi bulunmadığı takdirde doktora/sanatçı yeterlik derecesine sahip öğretim elemanları ya da sanatçı öğretim elemanlarından oluşur. ABD/ASD başkanı, jüri üyelerini uzmanlık alanlarını göz önünde bulundurarak önerir. Jürinin üç kişiden oluşması durumunda ikinci tez danışmanı jüri üyesi olamaz.

TEŐEKKÖR

Bu alıőmamda karőılaőtıđım tÖm zorluklarda bana destek olan, sevgisini, öđreticiliđini, eđitimciliđini benden esirgemeyen deđerli hocam Do. Dr. Aykut Ekinci'ye ve bu zorlu sÖrete yanımnda olan ailem ve dostlarıma teőekkÖr ederim.

Umut BAŐARAN
Sakarya, Aralık 2013

ÖZET

“DOĞRUDAN YABANCI SERMAYE HAREKETLERİNİN TÜRKİYE’NİN DIŞ TİCARETİNE ETKİSİ (1980-2012)”

Umut BAŞARAN

Sermaye hareketlerinde giderek artan bir küreselleşmenin yaşandığı günümüzde, doğrudan yabancı sermaye yatırımlarının (DYSY) dış ticaret üzerindeki etkileri en önemli tartışma konularından birini oluşturmaktadır.

Dünyadaki yabancı sermaye yatırımlardaki akımlardan çıkan sonuç, doğrudan yatırımların kalkınma hedefleri bakımından en fazla tercih edilen türdeki özel yabancı sermaye akımı olduğudur.

Doğrudan yabancı sermaye yatırımları geliştirmekte olan ülkeler ve gelişmiş ülkelerde tercih edilen bir akımdır. Ancak doğrudan yabancı sermaye yatırımlarının dış ticaret üzerine etkilerinin ne olduğu tartışılmaktadır.

Doğrudan yabancı sermaye yatırımlarının Türkiye üzerine etkilerini tarihsel olarak bakmak gerekmektedir.

Bu çalışmada, öncelikle doğrudan yabancı sermaye yatırımlarının tanımını, türlerini, özelliklerini kısaca teorik olarak tanımlanmasını anlatmaya çalıştık. Daha sonra doğrudan yabancı sermaye yatırımlarının Türkiye’deki gelişimini tarihsel olarak ele aldık. Bununla birlikte aynı yıllar olarak Türkiye’nin dış ticaretinin gelişimini ele aldık. Son olarak da doğrudan yabancı sermaye yatırımlarının Türkiye’nin dış ticaretine etkisini ekonometrik model yardımıyla anlamaya çalıştık.

Anahtar Kelimeler

Ekonomik Büyüme, Doğrudan Yabancı Sermaye Yatırımları, Dış Ticaret

ABSTRACT

“THE EFFECT OF DIRECT FOREIGN INVESTMENT ON FOREIGN TRADE IN TURKEY (1980-2012)”

Umut BAŞARAN

As Capital movements increase nowadays, the effect of direct foreign capital investment (DFCI) became an important matter of discussion.

The conclusion gained from trend of foreign capital investment is that; Direct investment is the most preferred type of trend of private foreign capital in terms of growing target.

Direct foreign capital investment is preferred trend for both developing and developed countries. However; it is matter of debate that what kind of effects direct foreign capital investment has on foreign trade.

It needs to be searched that the effect of direct foreign capital investment on history of Turkey.

In this study; we try to tell the type and description of direct foreign capital investment as theoretical. Then we focus on historical evolution of direct foreign capital investment on Turkey. In addition we approach to growth of Turkish Foreign Trade. Finally we try to find out the effect of direct foreign capital investment with the aid of econometric model.

Key Words

Economic Growth, Foreign Direct Investment, Foreign Trade

İÇİNDEKİLER

TEŞEKKÜR.....	i
ÖZET.....	i
ABSTRACT	iii
KISALTMALAR	vii
TABLolar LİSTESİ.....	viii
ŞEKİLLER LİSTESİ.....	x
GİRİŞ	1

BİRİNCİ BÖLÜM

DOĞRUDAN YABANCI SERMAYE YATIRIMLARININ TANIMI, TÜRLERİ VE ÖZELLİKLERİ

1.1. DOĞRUDAN YABANCI SERMAYENİN TANIMI	3
1.2. DOĞRUDAN YABANCI SERMAYE YATIRIMLARININ TÜRLERİ	4
1.2.1. Şirket Evlilikleri ile Doğrudan Yabancı Sermaye Yatırımları	4
1.2.2. Özelleştirmeler ile Doğrudan Yabancı Sermaye Yatırımları	5
1.2.3. Yap İşlet Devret Modeli İle Doğrudan Yabancı Sermaye Yatırımları	5
1.2.4. Montaj Sanayi İle Gerçekleşen Doğrudan Yabancı Sermaye Yatırımları	6
1.3. DOĞRUDAN YABANCI SERMAYE YATIRIMLARININ ÖZELLİKLERİ.....	7
1.4. DOĞRUDAN YABANCI SERMAYE YATIRIMLARINI ETKİLEYEN FAKTÖRLERE GENEL BAKIŞ	8
1.4.1. Fiziksel Faktörler	8
1.4.2. Sosyal ve Kültürel Faktörler	9
1.4.3. Ekonomik Faktörler	10
1.4.5. Politik Faktörler	11
1.4.6. Ahlaki Faktörler	12
1.5. DOĞRUDAN YABANCI SERMAYE YATIRIMLARININ ETKİLERİ	13
1.5.1. Doğrudan Yabancı Sermaye Yatırımlarının Dış Ticaret Üzerine Etkisi	13
1.5.2. Ödemeler Dengesi Etkisi	13
1.5.3. Büyüme Üzerine Etkileri.....	15
1.5.4. İstihdam üzerine Etkisi.....	16

1.6. DOĞRUDAN YABANCI SERMAYE YATIRIMLARINI AÇIKLAYAN TEORİLER.....	17
1.6.1. Ürün Dönemleri Teorisi	17
1.6.2. İçselleştirme Teorisi	18
1.6.3. Caves Ekonomileri Teorisi	19
1.6.4. Oli Model Teorisi.....	20
1.6.5. Oligopolistik Teori.....	21
1.6.6. Hymer ve Kindleberger Teoriler.....	21

İKİNCİ BÖLÜM

TÜRKİYE’DE DOĞRUDAN YABANCI SERMAYEYATIRIMLARININ GELİŞİMİ VE DIŞ TİCARET DURUMU

2.1. TÜRKİYE’DE DOĞRUDAN YABANCI SERMAYE YATIRIMLARININ GELİŞİMİ	22
2.1.1. 1980-1990 Yılları Arası Doğrudan Yabancı Sermaye Yatırımları Gelişimi	22
2.1.2. 1990-2000 Yılları Arası Doğrudan Yabancı Sermaye Yatırımları Gelişimi .	25
2.1.3. 2001-2012 Yılları Arası Doğrudan Yabancı Sermaye Yatırımları Gelişimi .	28
2.2. TÜRKİYE’DE DOĞRUDAN YABANCI SERMAYE YATIRIMLARININ GİRİŞİ.....	30
2.2.1. Türkiye’de Doğrudan Yabancı Sermaye Yatırımlarının Sektörel Dağılımı..	31
2.2.2. Türkiye’de Doğrudan Yabancı Sermaye Yatırımlarının Ülkeler Dağılımı ...	33
2.2.3. Türkiye’de Birleşme Ve Satın Alma İşlemlerinde Doğrudan Yabancı Sermaye Yatırımları.....	37
2.2.4. Türkiye’nin Dünya İle Karşılaştırılmasında Bazı İstatistikler	39
2.3. TÜRKİYE’DE DIŞ TİCARETİN DURUMU	46
2.3.1. Türkiye’de 1980 Sonrası Dış Ticaretin Gelişimi	46
2.3.2. Türkiye’de 1980 İle 2012 Arası Dış Ticaret Verilerine Genel Bakış	49

ÜÇÜNCÜ BÖLÜM

DOĞRUDAN YABANCI SERMAYE YATIRIMLARININ TÜRKİYE’NİN DIŞ TİCARETİNE ETKİSİ

3. 1. LİTERATÜR TARAMASI.....	59
-------------------------------	----

3.2. VERİ ve YÖNTEM.....	63
3.3. AMPİRİK BULGULAR.....	66
3.3.1. Birim Kök Testi Sonuçları.....	67
3.3.2. Johansen Eş Bütünleşme ve VAR Analizi Sonuçları.....	68
SONUÇ.....	71
KAYNAKLAR.....	74
ÖZGEÇMİŞ.....	83

KISALTMALAR

A.B.D.	Amerika Birleşik Devleti
AB	Avrupa Birliđi
DPT	Devlet Planlama Teşkilatı
DYSY	Dođrudan Yabancı Sermaye Yatırımları
DYY	Dođrudan Yabancı Yatırımlar
GB	Gümrük Birliđi
IMF	Uluslararası Para Fonu
İMKB	İstanbul Menkul Kıymetler Borsası
KİT	Kamu İktisadi Teşebbüsleri
OECD	Ekonomik Kalkınma ve İş Birliđi Örgütü
TCMB	Türkiye Cumhuriyeti Merkez Bankası
TÜİK	Türkiye İstatistik Kurumu
UNCTAD	Birleşmiş Milletler Ticaret ve Kalkınma Konferansı
Vb.	Ve Benzerleri
YASED	Uluslararası Yatırımcılar Derneđi
YOİKK	Yatırım Ortamını İyileştirme Koordinasyon Kurulu

TABLÖLAR LİSTESİ

Tablo 1: 1980-1990 Yılları Türkiye'ye Gelen Sermaye Yatırımları	24
Tablo 2: 1991-2000 Yılları Türkiye'ye Gelen Sermaye Yatırımları	27
Tablo 3: 2001-2012 Yılları Türkiye'ye Gelen Sermaye Yatırımları	30
Tablo 4: Doğrudan Yabancı Sermaye Yatırımlarının Sektörel Dağılımı (1980-1990)..	31
Tablo 5: Doğrudan Yabancı Sermaye Yatırımlarının Sektörel Dağılımı (1991-2001) .	32
Tablo 6: İzin Verilen Doğrudan Yabancı Sermaye Yatırımlarının Sektörel Dağılımı (2002-2007) (Milyon Dolar)	32
Tablo 7: İzin Verilen Doğrudan Yabancı Sermaye Yatırımlarının Sektörel Dağılımı (2008-2012) (Milyon Dolar)	33
Tablo 8: Uluslararası Sermayeli Şirketlerin Ülkelere Göre Dağılımı.....	34
Tablo 9: Kuruluş Türlerine Göre Uluslararası Sermayeli Şirketlerin SAYISI (1954- 2012)	34
Tablo 10: Doğrudan Yabancı Sermaye Yatırımlarının Ülkelere Göre Dağılımı (2007- 2012) (Milyon Dolar).....	36
Tablo 11: 2012 Uluslararası Doğrudan Yabancı Sermaye Girişi Ülke Bazında (Milyon Dolar)	36
Tablo 12: 2003-2012 Yılları Arasında Doğrudan Yatırım Girişi Ülke Bazında (Milyon Dolar)	36
Tablo 13: 2012 Yılında En Büyük Beş Birleşme Ve Satın Alma İşlemi	38
Tablo 14: 2011 ve 2012 Yılında En Fazla Doğrudan Yabancı Sermaye Yatırımı Çeken İlk 10 Ülke.....	39
Tablo 15: 2011 ve 2012 Yılları En Fazla Doğrudan Yabancı Sermaye Yatırımı Çeken Ülkeler Ve Türkiye	41
Tablo 16: 2011 Ve 2012 Yılları En Fazla Doğrudan Yatırım Çeken Gelişmekte Olan Ülkeler.....	41
Tablo 17: 2012 Yılında En Fazla Doğrudan Yatırım Yapan İlk 10 Ülke	42
Tablo 18: 2012 Yılında En Fazla Doğrudan Yatırım Yapan Ülkeler Ve Türkiye.....	41
Tablo 19: 2012 Yılında En Fazla Uluslararası Doğrudan Yatırım Stoğu Olan İlk 10 Ülke.....	42

Tablo 20: 2012 Yılında En Fazla Doğrudan Yatırım Stoğu Bulunduran Ülkeler Ve Türkiye	44
Tablo 21: Bölgelerin Uluslararası Doğrudan Yatırımlardan Aldığı Paylar (2006-2012)	43
Tablo 22: 2012 Yılı Batı Asya Ülkeleri En Fazla Doğrudan Yabancı Yatırım Çeken İlk 5 Ülke.....	44
Tablo 23: Türkiye'ye Doğrudan Yatırım Girişleri Ve Türkiye'nin Doğrudan Yatırımlardan Aldığı Pay	45
Tablo 24: Türkiye'de 1980-1990 İhracat ve İthalat Durumu (Milyon Dolar)	45
Tablo 25: Türkiye'de 1980-1990 İhracat ve İthalat Durumu (Milyon Dolar)	49
Tablo 26: Türkiye'de 1980-1990 Dış Ticaret Göstergeleri (Milyon Dolar).....	49
Tablo 27: Türkiye'de 1991-2001 Yılları İhracat ve İthalat Durumu (Milyon Dolar)	52
Tablo 28: Türkiye'de 1991-2001 Yılları Dış Ticaret Göstergeleri (Milyon Dolar).....	52
Tablo 29: Türkiye'de 2002-2012 Yılları İhracat ve İthalat Durumu (Milyon Dolar)	55
Tablo 30: Türkiye' de 2002-2012 Yılları Dış Ticaret Göstergerleri (Milyon Dolar)	56
Tablo 31: Doğrudan Yabancı Yatırımlar ve Etkileri Üzerine Dünya'da Çalışmalar	62
Tablo 32: Doğrudan Yabancı Yatırımlar ve Etkileri Üzerine Türkiye'de Çalışmalar...	62
Tablo 33: ADF Birim Kök Test Sonuçları	67
Tablo 34: VAR Modeli İçin Uygun Gecikme Uzunluklarının Belirlenmesi Kriterleri .	68
Tablo 35: Johansen Eş Bütünleşme Test Sonuçları	69
Tablo 36: Hata Düzeltmeye Dayalı Wald Testi Sonuçları	69

ŞEKİLLER LİSTESİ

Şekil 1: Türkiye'de 1980-1990 İhracat, İthalat ve Dış Ticaret Dengesi (Milyon Dolar)	50
Şekil 2: Türkiye'de 1980-1990 İhracat ve İthalat Değişim Oranları	51
Şekil 3: Türkiye'de 1980-1990 İhracatın İthalatı Karşılama Oranı	51
Şekil 4: Türkiye'de 1980-1990 İhracatın Ve İthalatın GSMH İçindeki Payları.....	51
Şekil 5: Türkiye'de 1991-2001 Yılları İhracat, İthalat ve Dış Ticaret Dengesi (Milyon Dolar)	54
Şekil 6: Türkiye'de 1991-2001 Yılları İhracat ve İthalat Değişim Oranları	54
Şekil 7: Türkiye'de 1991-2001 Yılları İhracatın İthalatı Karşılama Oranı	55
Şekil 8: Türkiye'de 1991-2001 Yılları İhracatın ve İthalatın GSMH İçindeki Payları ..	55
Şekil 9: Türkiye'de 2002-2012 Yıllar İhracat, İthalat ve Dış Ticaret Dengesi	57
Şekil 10: Türkiye'de 2002-2012 Yılları İhracat ve İthalat Değişim Oranları	58
Şekil 11: Türkiye'de 2002-2012 Yılları İhracatın İthalatı Karşılama Oranı	58
Şekil 12: Türkiye'de 2002-2012 Yılları İhracat ve İthalatın GSMH İçindeki Payları ...	59

GİRİŞ

Dünya ekonomilerinde, uluslararası sınırların ortadan kalktığı bir akım hâkim olup, küreselleşme olgusu büyümektedir. Küreselleşme olgusu ile birlikte, ülkeler arası yatırım sermaye etkileşimi artmaktadır. Doğrudan yabancı sermaye yatırımları özellikle gelişmekte olan ülkeler için mali kaynaktır. Ayrıca doğrudan yabancı sermaye yatırımları ile var olan teknoloji açıklarını, istihdam açıklarını kapatmayı amaçlarlar.

Türkiye’ de 1980 sonrası özellikle dışa açılım politikalar ile bu olgu her geçen zaman artmıştır. Bu çalışmada Türkiye’de hâkim olan doğrudan yabancı sermaye yatırımlarını tanıyıp, Türkiye’nin dış ticaretine etkilerini araştıracağız.

Birinci bölüm teorik ve kavramsal olarak doğrudan yabancı sermayelerini anlatan bölüm olup, doğrudan yabancı sermaye yatırımlarının anlamını, türlerini ve özelliklerini kapsayan bir bölümdür. Ayrıca birinci bölümde doğrudan yabancı sermaye yatırımlarını etkileyen faktörlere ve doğrudan yabancı sermayelerinin etkilerine genel bir bakış ile değinilmiştir. Birinci bölümde son olarak da, doğrudan yabancı sermaye yatırımlarını açıklayan teoriler anlatılmıştır.

İkinci bölümde doğrudan yabancı sermaye yatırımlarının Türkiye’deki durumu ele alınmış olup, 1980’den 2012 yılına kadar olan gelişmesi incelenmiştir. Türkiye’deki doğrudan yabancı sermaye yatırımlarının sektörel dağılımına ve ülkeler bazında dağılımına bakılmıştır. Ayrıca Türkiye’nin doğrudan yabancı sermaye yatırımlarında dünya ile karşılaştırılması yapılmıştır. Çalışmamızın sonunda doğrudan yabancı sermaye yatırımlarının Türkiye’nin dış ticaretine etkisini araştıracağımız için, ikinci bölümde 1980’ den 2012 yılına kadar olan dönemde Türkiye’de dış ticaretin durumu, gelişimi açıklanmıştır.

Üçüncü bölümde ise doğrudan yabancı sermaye yatırımlarının etkileri ile ilgili literatür değerlendirmesi yapılmış olup, ekonometrik modeli açıklayarak ve son olarak doğrudan yabancı sermaye yatırımlarının Türkiye’nin dış ticaretine etkisi ekonometrik model yardımıyla açıklanmaya çalışılmıştır.

BİRİNCİ BÖLÜM

DOĞRUDAN YABANCI SERMAYE YATIRIMLARININ TANIMI, TÜRLERİ VE ÖZELLİKLERİ

1.1. DOĞRUDAN YABANCI SERMAYENİN TANIMI

Genel bir bakış açısıyla, herhangi bir ülkenin ülke dışından servet edinmelerine yabancı sermaye yatırımları denilmektedir. DYSY, kaynakların bir başka ülkeye taşınmasıdır. Bir veya birden fazla uluslararası yatırımcının, tamamına sahip olarak veya yerli bir veya birkaç firma ile ortaklık şeklinde gerçekleştirdiği yatırımlardır (DPT, 2000:1). DYSY, yabancı şirketlerin uluslararası işbirliği yolu ile yerel şirketlerinin bir kısmının sahibi olması veya karar alma noktasından söz sahibi olmasıdır (De Mello,1997:20).

Bir şirketin üretimini, kurulu bulunduğu ülkenin sınırlarının dışına taşımak üzere merkezinin dışındaki ülkelerde üretim tesisi kurması veya mevcut üretim tesislerini satın alması bir doğrudan yabancı sermaye hareketleri olarak tanımlanır (Seyidoğlu, 2009:600).

Bir başka deyişle DYSY, kendi bulunduğu ekonominin dışında faaliyetini sürdüren bir işleyişten sürekli kazanç sağlamak için yapılan yatırımdır (Thomsen ve Woolcock, 1993:27).

Ekonomik İşbirliği ve Kalkınma Teşkilatı (OECD) normlarına göre ise DYSY; bir ülkede yerleşik kişi ya da kurumların bir başka ülkede kalıcı ekonomik çıkar elde etme amacını yansıtmaktadır (Demircan, 2003:1).

IMF'nin tanımına göre ise DYSY; yabancı bir ülkenin firması tarafından, yerli bir ülkede belirli bir şirketin sahipliğini edinebilmek için üretim yönetimi, dağıtım gibi uygulamaları yerine getirmektir (Mosa, 2002:1).

Başka bir tanıma göre DYSY; girişimcinin bulunduğu ekonomi dışında faaliyet gösteren teşebbüs aracılığıyla sürekli kazanç elde etmesi için yapılan yatırımı ifade eder. Ana şirkete bağlı şirket girişimcinin istekleri doğrultusunda yatırım yapmaktadır (Hartman, 1981:6).

DYSY, ülkeler arasında özel bir sermaye transferi olması niteliğinin yanında aynı zamanda teşebbüs, risk üstlenme, yönetim bilgisi varlıklarının finans kaynağı olarak da değerlendirilmektedir. Bu yönleriyle rekabet faktörünü de ülkeye sokmaktadır (Karluk, 2002:46).

1.2. DOĞRUDAN YABANCI SERMAYE YATIRIMLARININ TÜRLERİ

Doğrudan Yabancı Sermaye yatırımları, yatırım yapmaya karar verdikleri ülkelere farklı şekillerde giriş yapabilmektedirler. Bu girişler başlıca şirket evlilikleri, özelleştirmeler, yap-işlet-devret modeli, montaj sanayi modeli başlıkları altında incelenebilir.

1.2.1. Şirket Evlilikleri ile Doğrudan Yabancı Sermaye Yatırımları

Şirket evliliklerinde şirket birleşmeleri ve şirket satın almaları olmak üzere iki ana yol bulunmaktadır. Şirket birleşmesi benzer büyüklükteki iki şirket arasında piyasa verimliliğini veya piyasa gücünü arttırmak amacı ile gerçekleştirilmektedir. Şirket birleşmeleri hisse senetlerinin el değiştirmesi ile gerçekleşmektedir. Şirket satın alması ise bir işletmenin daha karlı ve daha büyük bir işletme tarafından varlıklarının ya da hisselerinin satın alınarak yapılan bir faaliyet olarak gerçekleştirilir (Gedikkaya ve Gürler, 2012:128).

Küreselleşme olgusu ile birlikte uluslararası sermaye hareketi büyük bir ölçüde artmıştır. İşletmeler tüm dünyayı ekonomik bir Pazar olarak düşünmekte ve rekabet edebilecek ürünlerin üretilmesi ve pazarlanması konusunda çalışmalarını sürdürmektedir.

İşletmeler bu rekabet ortamında faaliyetlerini sürdürebilmek için ve büyümek için başka bir işletme ile birleşirler. İşletmelerin birleşmeleri, daha hızlı ve etkin bir yöntem olması açısından diğer büyüme şekillerinden daha avantajlı sayılabilir ve kaynaklarını daha verimli kullanabilir. Bu sayede işletmeler düşük kapasite kullanımı gibi bir sorunu giderebilir (Candemir, 2006:20-21).

1.2.2. Özelleştirmeler ile Doğrudan Yabancı Sermaye Yatırımları

Özelleştirme, ekonominin tüm sektörlerine ilişkin olarak hem ekonomik hem de sosyal boyutlu amaçlara ulaşmak için kullanılan önemli bir araçtır. Bu genel amaçların yansısı, yabancı yatırımlar aracılığı ile uluslararası ekonomik bağların kuvvetlendirilmesi, verimlilik ve üretkenliğin artırılması, sermaye piyasalarının hızlandırılması gibi çok farklı hedeflere ulaşmak amacıyla da kullanılabilir. Özelleştirme yöntemleri içerisinde blok satışlar yabancı sermayenin ülkeye çekilmesinde önemli rol oynamaktadır. Ancak beklenen olumlu gelişmeler satın alan yatırımcının davranışlarına göre şekillenebilmektedir (Kazgan, 1989:30).

Yabancı sermayenin bir ülkeye özelleştirme yolu ile girmesinin çeşitli nedenleri bulunabilmektedir. Bunlardan birincisi başlangıç maliyetlerini azaltma düşüncesi olarak belirtilebilir. İkinci olarak bölgesel ve küresel ağ kurma ve son olarak Pazar payını artırma ve düşük maliyetli yatırım fırsatları arama şeklinde sıralanabilir (Cömert, 1998:16).

1.2.3. Yap İşlet Devret Modeli İle Doğrudan Yabancı Sermaye Yatırımları

Yap-işlet-devret modeli, uluslararası bir şirketler birliği ve ilgili bir kamu kuruluşunun müşterek kuracakları bir şirket üzerinden projenin tasarımı, o proje ile ilgili finansman ihtiyacının temini ve projenin gerçekleştirilerek 10-15 yıl gibi belirli bir süre işletildikten sonra kamuya devredilmesi esasına dayanmaktadır (Erdem, 1994:12).

Yap-işlet-devret modeli, bir ülkede temel alt yapı yatırımlarının yapılmasında, özel kesime açılmayı ve yabancı sermaye katkısını sağlamayı amaçlayan, dünyada ve Türkiye’de yeni sayılan bir modeldir.

Bu yöntemle daha büyük elektrik santralleri, barajlar, hava alanları, metrolar ve bazı karayollarının yapımı gerçekleştirilir. Devletin bu gibi projeleri bütçe kaynaklarından karşılaması, mali bir yük doğurur. Yap-işlet-devret modeli hükümetlere bu alanlardaki faaliyetlerde bir tür destek gibi düşünülmüştür. İlgili projenin gerçekleştirilmesi, yatırımın tamamlanması ve işletilmesini sağlar. Ancak proje inşaatını yapmak ve tesisi işletmekle görevli bir şirket vardır. Özel veya kamu kuruluşu biçiminde olan şirket de yatırım üzerinde belirli oranda pay sahibidir. Yatırımın gerçekleştirilmesi karşılığın da ev sahibi ülke üretilen mal veya hizmetin belli bir kısmını veya tamamını satın almayı taahhüt eder. Bunun için ev sahibi ülke dövizle ödemede bulunur ve belli bir süre sonra yatırım bedelsiz olarak ev sahibi ülke hükümetine devredilir (Seyidoğlu, 2009:613-614).

1.2.4. Montaj Sanayi İle Gerçekleşen Doğrudan Yabancı Sermaye Yatırımları

Montaj sanayi modeli, özel bir doğrudan yabancı yatırım yöntemi olarak belirtilmektedir. Bu yöntemle dışarıdaki ana firmadan sağlanan temel nitelikteki ara malların, ev sahibi ülkede yapılan bazı basit parçalarla birleştirilmesi ile üretim ana merkezin dışında gerçekleştirilmektedir. Ev sahibi durumunda olan az gelişmiş ülkeler; montaj sanayi yoluyla yabancı sermaye ihtimalini çoğunlukla belirli endüstrilerin kurulmasında ilk adım olarak düşünebilmektedir (Seyidoğlu, 2001:675).

Ev sahibi ülke için ithal ikameci niteliğinde olan böyle bir sanayileşmenin eskiden bitirilmiş olarak ithal edilen malların, şimdi son aşamasında da yerli üretime başlanmasıyla döviz giderlerinde tasarruf edileceği beklenir. İşsizliğin yoğun olduğu bu ülkelerde montaj sanayinin yerli işgücüne istihdam olanağı yaratması, yerli parça kullanımının artırılarak zamanla tamamen yerli üretime geçilmesi beklenir.

Montaj sanayi çerçevesinde yabancı sermaye tarafından kurulmuş tesisler genellikle hammadde veya ana parçaları üretici firmalardan temin edip montajını gerçekleştiren fabrikalar niteliğindedir. İleri teknoloji ve büyük sabit sermaye yatırımı gerektiren hammaddeler ve parçalar genellikle ana firmadan ithal edilmektedir. Buna karşılık basit teknoloji ve düşük sabit sermaye ile üretilebilecek maddeler ve parçalar gelişmekte olan ülkelerde üretilmektedir (Manisalı, 1975:143).

Montaj sanayinin genellikle lüks tüketim malları ürettiği, bu malların üretiminin ekonominin bütünü için sosyal ya da ekonomik bir fayda sağlamadığı ve yabancı sermaye tarafından ithalatın sürdürülmesini sağlayan bir araç olarak kullanıldığı montaj sanayine yöneltilen temel eleştirilerdir (Hiç, 1973:335).

1.3. DOĞRUDAN YABANCI SERMAYE YATIRIMLARININ ÖZELLİKLERİ

Doğrudan yabancı sermaye yatırımları ev sahibi ülkeye döviz transfer eder. Bazen ev sahibi ülkeye döviz girişi olmadan, üretimde kullanılacak makine ve donanım biçiminde fiziki üretim araçları şeklinde ya da lisans, teknik bilgi gibi maddi olmayan haklar biçiminde gelebilir. Yapılan yatırımlar uzun vadeli ve verimlilik, üretim maliyetlerinin düşürülmesi üzerinde yoğunlaşırlar (Seyidoğlu, 2009:601).

Doğrudan yabancı sermaye yatırımları genellikle tüzel kişiliğe sahip çok uluslu şirketler tarafından gerçekleştirilmektedir. Bu nedenle hem kararlar daha sağlıklı ortamlarda alınmakta hem de yatırım miktarı büyük olmaktadır. Buna karşılık portföy yatırımı yapanlar ağırlıklı olarak “gerçek” kişiler olduğu için ani ve belirsiz kararlar alınması riski doğrudan yatırımlara göre daha yüksek olmaktadır (Seyidoğlu, 2003:718-720).

Doğrudan sermaye yatırımları, sermayenin yanı sıra üretim teknolojisi, işletmecilik bilgisi, teşebbüs, risk ve organizasyon yapısı gibi unsurların da ülkeye gelmesini sağlamaktadır. Dolayısıyla, bu tür yatırımlar sayesinde ev sahibi ülke, bir taraftan finansman ihtiyacını karşılarken, diğer taraftan da teknoloji açığını da kapatma imkânı bulmaktadır. Portföy yatırımlarının ev sahibi ülkeye yaptığı katkı ise, sınırlı kalmaktadır (Kar ve Tatlısöz, 2008:1-23).

Doğrudan yabancı sermaye yatırımları ile portföy yatırımları arasındaki önemli farklardan bir diğeri ekonomik istikrara ilişkindir. Doğrudan yabancı sermaye yatırımları ev sahibi ülkenin istikrarına önemli katkılar yapmaktadır (Candemir, 2006:19).

Doğrudan yabancı sermaye yatırımını gerçekleştiren ana şirket, yavru şirkete kısmi bağımsızlık tanısa bile, denetim fonksiyonunu kendi elinde bulundurmaktadır. Ana şirket özellikle araştırma-geliştirme harcamaları, kalite ve standartları belirleme gibi konularda genel olarak tutucu davranmaktadır (Seyidođlu, 2003:718).

1.4. DOĐRUDAN YABANCI SERMAYE YATIRIMLARINI ETKİLEYEN FAKTÖRLERE GENEL BAKIŞ

Doğrudan yabancı sermaye yatırımlarını etkileyen faktörleri genel bir bakış işle fiziksel faktörler, sosyal ve kültürel faktörler, ekonomik faktörler, politik faktörler ve ahlaki faktörler olarak sıralayabiliriz.

1.4.1. Fiziksel Faktörler

Yatırım yapılacak ülke veya yatırımı yapacak ülke için iklim, ulaşım, konum gibi özellikler maliyet açısından önem taşır. Bu maliyette Pazar durumunu etkiler. Fiziksel olarak, çevresel olarak daha uygun iki ülke arasında doğrudan yabancı sermaye yatırımları daha etkindir. Fiziksel faktörler doğrudan yabancı sermaye yatırımının stratejisini etkiler.

İklim koşulları başta olmak üzere, fiziki faktörler öncelikle bir bölgedeki tarım gibi birincil ekonomik aktiviteleri belirleyicidir. Fakat bunun yanında, sanayinin gelişiminde de pay sahibidir. Belli bir sektörde üretimin belli bir bölgede gelişmesinde, enerji ve hammadde kaynağına yakınlık ya da edinme kolaylığı; hammaddeyi işleme esnasında gereken işgücü ve sermaye gibi faktörlerin bulunuşu; ya da mamulün dağıtımında kolaylık sağlayan fiziki koşullar etkindir (Taoka ve Beeman, 1991:209-212).

Arazi yapısı, iklim ve doğal kaynaklar birbiriyle ilintilidir ve ülkenin üretim yapısını ve ülke içi pazarların oluşumunu etkilemektedir. Kıyı kentlerinde ve ya taşımının daha kolay olduğu kentlerde ticaret artış göstermektedir (Ball ve McCulloch, 1990:230-234).

Doğrudan yabancı sermaye yatırımlarında kültürel ve fiziksel olarak birbirine yakın olan ülkelerde daha sık gerçekleşmektedir.

1.4.2. Sosyal ve Kültürel Faktörler

Sosyal ve kültürel faktörler doğrudan yabancı sermaye yatırımlarını doğrudan etkileyen faktörlerdir. Yatırım yapılacak ülkenin ekonomik ve politik durumu ne derece elverişli olursa olsun bu yatırımın gerçekleşeceği ülke halkının yabancı sermaye konusundaki düşünce ve davranış şekilleri yabancı sermaye sahibi açısından bir risk ihtimalini doğurabilir. Bu durum özellikle gelişmekte olan ülkelerde daha çok kendisini hissettirmektedir (Sabır, 2002:7).

Sosyal çevre, iş gücü kaynağı açısından da önemlidir. Doğrudan yabancı sermaye yatırımlarının hareketliliğinde nitelikli işçi kavramı etken olacaktır. Ayrıca çalışma koşulları, süreleri ve ücretleri de doğrudan yabancı sermaye yatırımlarında etkili olacaktır (Ball ve McCulloch, 1990:362).

Nüfusun yaş gruplarına, coğrafi bölgelere dağılımı ile kentleşme oranı da tüketici özellikleri ve dağıtım açısından önemli faktörlerdir (Ball ve McCulloch, 1990:204-210).

İşletmeler iş ilişkilerine yaklaşımları kadar, farklı kültürel ortamlarda tüketiciye sunacakları ürün, paket, hizmet ve mesajları da gözden geçirmek, gerekirse değiştirmek durumundadırlar (Taoka ve Beeman, 1991:306-308).

Yatırım yapılacak ülkelerin eğitim ve sosyal ve kültürel düzeyinin düşüklüğü, eğitim alanında doğrudan yabancı sermaye yatırımlarının, yatırım yapan ülkeye zamanla bağlılık oluşturacağı yönünde bir kanı doğrudan yabancı yatırımcılarının bir kısmında

mevcuttur. Yatırım yapılan ülkedeki halkın eğitim seviyesi ne kadar yükselirse, siyasi ve ekonomik ortam o kadar gelişir. Siyasi ve ekonomik ortamın gelişmiş olması ve eğitim seviyesinin yüksek olması, ülkede yapılan doğrudan yabancı yatırımlarının ülke halkı tarafından özümsemesini ve yatırımlarının nedenlerinin ülke halkı tarafından anlaşılmasını kolaylaştırmaktadır (Yorulmaz, 2006:8).

1.4.3. Ekonomik Faktörler

Doğrudan yabancı sermaye yatırımları etkileyen faktörlerden en önemlileri arasında ekonomik etkenler bulunmaktadır. Yatırımcı ülke için yatırım yaptığı ülkenin ekonomik durumu son derece önemlidir.

Yabancı sermaye hızla büyüyen, bölüşümü adil bir şekilde yaratabilen ve böylece talebi geniş tabana yayabilen, istikrarlı görünümüne sahip ekonomileri tercih etmektedirler (Zengin, 2003:57).

Doğrudan yabancı sermaye yatırımlarında ülke seçiminde en önemli faktörlerden biri de piyasa hacmi ve Pazar büyüklüğüdür. Yatırımı çekmek isteyen ülkenin sahip olabileceği en büyük avantaj, geniş bir pazara sahip olmaktır (Batmaz ve Tekeli, 2009:21).

Piyasa hacminin önemini; Wheeler ve Mody'nin uluslararası şirketlerin, 1982-88 döneminde 42 ülkeye ilişkin yatırımlarını kapsayan çalışmalarında, uluslararası şirketlerin, piyasa hacmine karşı gelişmekte olan ülkelere daha duyarlı olduklarını saptamıştır ve göstermiştir (Gövdere, 2003:31).

Ekonomik büyüme, bir ülke ekonomisinde yüksek getiri elde edilebileceğinin bir göstergesi olarak kabul edilmektedir. Bu nedenle, ekonomik büyümenin sürekliliği o ülkedeki ekonomik getirinin de devam edeceğinin bir göstergesi olarak kabul edilebilir. Yapılan ampirik çalışmalar doğrudan yabancı sermaye yatırımlarının hızla gelişen ve büyüyen dinamik ekonomilere yönlendiği görülmektedir (Terzi ve Günaydın, 1997:59).

Üretim maliyetleri içerisinde önemli bir yüzde oluşturan işgücü maliyetlerinin yükselmesi ülkeye gelen doğrudan yabancı sermaye yatırımlarını azaltmaktadır. Ücret düzeyinin yükselmesi yerel piyasada yer alan pek çok ürünün fiyatının da yükselmesine yol açarak iç ve dış ülke piyasalarında rekabeti azaltıcı bir etki olmuştur (Chakrabarti, 2003:161).

Ancak işgücü maliyetinin yükselmesi her sektörde yabancı yatırımları azaltmamakta tersine arttırabilmektedir. Yüksek iş gücü ücretleri verimliliği arttırarak özellikle iş gücünün yoğun kullanılmadığı teknoloji yoğun sektörlerde iş gücünün niteliğini arttırarak yatırımları arttırabilmektedir (Chakrabarti, 2003:163).

Ekonomik faktörlerde kısaca üretim maliyeti, Pazar hacmi, ekonomik büyüme, beşeri sermaye durumları etkilidir.

1.4.5. Politik Faktörler

Doğrudan yabancı sermaye yatırımlarında vergiler, siyasi istikrar ve diğer ülkelerle ekonomik işbirliği önemli ve etkilidir.

Ülkelerinde uygulanan ağır vergi yükünden kurtulmaya çalışan doğrudan yabancı sermaye yatırımcıları, başka ülkelerde yatırım yaparak karlılıklarını arttırmaya çabalarlar. Bu nedenle doğrudan yabancı sermaye yatırımları, vergi mevzuatının uygun olduğu bölgelere yönlendirilecektir. Dolayısıyla ülkelerini doğrudan yabancı sermaye yatırımları için çekici duruma getiren ülkeler, örneğin yerli yatırımcı ile yabancı yatırımcıya aynı vergi politikasını uyguladığında tercih edilecektirler. Yabancı yatırımcılarla ikili vergi anlaşmaları gibi uygulamalar da doğrudan yabancı sermaye yatırımları üzerinde önemli bir rol oynamaktadır (Candemir, 2009:667).

Düşük vergileme, yabancı yatırımcılarla ikili vergi anlaşmaları gibi uygulamalar da yabancı yatırımlar üzerinde önemli bir rol oynamaktadır. Bu anlamda artık günümüzde, doğrudan yabancı sermaye yatırımlarını çekmek isteyen ülkeler arasında düşük vergileme rekabetinin yaşandığı da bir gerçektir (Sabır, 2003:5).

Siyasi istikrarsızlık arttıkça, ülkelerde ki yabancı yatırımcı girişleri o derecede azalmaktadır (Şen, 2007:165). İyi kurulmuş demokratik yapı, seçimlerle başa gelmiş siyasiler, bağımsız adliyeler ve hukuki yapı, doğrudan yabancı yatırımlarının ülkelerde uzun ömürlü ve sağlam yapıları olmalarını sağladıkları için demokratik yapılar ve siyasal yapı doğrudan yabancı yatırımcıları için önem arz etmektedir (Resnick, 2003:176).

Ülkelerin diğer ülkelerle ekonomik ilişkileri tavrı doğrudan yabancı sermaye yatırımlarında önemli bir ölçüdür. Dışa açıklık oranı yüksek olan ülkelerin daha fazla yabancı yatırım çekeceği kabul edilmektedir (Kazgan, 1988:116). Doğrudan yabancı sermaye yatırımcılarının siyasi ve ekonomik istikrarın yanı sıra, söz konusu ülkenin dünya ticaret sistemine ve bu sistemin bünyesinde oluşturulan anlaşmalara ne ölçüde katıldığına da çok önem vereceği söylenebilir (Candemir, 2006:68).

1.4.6. Ahlaki Faktörler

Doğrudan yabancı sermaye yatırımlarında ülkenin sosyolojik ve ahlaki yapısı, alışkanlıkları da etkilidir.

Sosyal, ahlaki ve moral değerlerin, ticari düşüncelerin önüne geçmekle birlikte, yabancı yatırım kararlarında bir etken olduğunu belirtebiliriz (Satiroğlu, 1984:217).

Ekonomik, siyasi, psikolojik ve moral değerler konusundaki istikrar, güvence ve yakınlaşmalar bir ülkenin yabancı yatırımcılar için çekiciliğini arttırmaktadır (Mecidov, 2004:26).

Netice olarak, yabancı sermaye yatırımlarının başlangıcından beri değişmeyen bir karakteri vardır. O da yatırımın yapıldığı ülkenin, siyasal, sosyal, ekonomik alanda dengeli olmasıdır. Çünkü bu faktörler yatırımcı çokuluslu şirketin sadece satış hasılatı ve karını değil aynı zamanda uluslararası piyasalardaki ve özellikle gidilen ülkelerdeki varlığını ve bu varlığın devamını etkilemektedir (Karluk, 2007:215).

1.5. DOĐRUDAN YABANCI SERMAYE YATIRIMLARININ ETKİLERİ

Günümüz teknolojik gelişme ve iletişim araçlarında meydana gelen değişmelerle dünya önemli ölçüde küçülmüş, sermaye akımları hızlanmış ve ekonomik olaylar hemen herkes tarafından dikkatle izlenmeye başlanmıştır (Candemir, 2006:59). Bu gelişmeler ülkeleri dış ticarete bütünleşmeye ve kendi ülkelerinin açıklarını kapatmaya itmiştir.

1.5.1. Doğrudan Yabancı Sermaye Yatırımlarının Dış Ticaret Üzerine Etkisi

Ülkelerin dünya ekonomisi ile bütünleşmek için kullanabileceği iki önemli araç dış ticaret işlemleri ve doğrudan yabancı sermaye yatırımlarıdır. Bu iki değişkenin, özellikle küresel rekabet gücü ve pazarlama olanakları düşünüldüğünde birbiri ile yakından ilgili olduğunu görmekteyiz. Yabancı sermaye girişlerinin ülke ekonomisine istihdam ve üretim açısından yaptığı olumlu katkıların yanı sıra, getirdiği yönetim bilgisi yardımıyla iyileşen üretim süreçleri üretim kalitesi ile dış pazarlara erişimde kullanılabilir yatırımcı kanalları ülkelerin dış piyasalardaki rekabet gücünü de önemli ölçüde artırmaktadır (Kayalar, 2005:1).

Uluslararası şirketler genellikle ev sahibi ülkenin yerel firmalardan daha büyüktürler ve ihracat faaliyetlerini destekleyen taşıma, iletişim ve finansal hizmetlerin geliştirilmesi için gerekli yüksek maliyetlere katlanabilirler (Blomström ve Kokko, 1997:23-24). Bu nedenle doğrudan yabancı sermaye yatırımları dış ticareti arttırıcı etki yapar.

1.5.2. Ödemeler Dengesi Etkisi

Yabancı sermaye ülkeye ilk gelişinde ödemeler dengesi üzerinde olumlu etki yapar. Yine yabancı yatırımcı üretime başladıktan itibaren yaptığı ihracat ve ithal ikamesi üretimi yoluyla ödemeler dengesine olumlu katkı yapmayı sürdürür. Ancak yabancı yatırımcının üretimi için hammadde ve ara malı ithalatı, yabancı üretim faktörlerine yaptığı ödemeler dengesini olumsuz etkiler. Ayrıca yabancı yatırımcının

sebepler olduđu milli gelir artışı ev sahibi ülkenin ithalatını, marjinal ithalat eğilimine bađlı olarak, artırabilir ve ödemeler dengesine olumsuz yansır. Yine, kâr transferleri yapması ya da faaliyetini tamamen durdurup ülkeyi terk etmesi durumunda da ödemeler dengesine olumsuz etki yapar (Karluk, 1996:426).

Dođrudan yabancı sermaye yatırımları ile ev sahibi ülkeye sermaye girişı olur. Sermaye girişı, özel ya da kamu sektörünün belirli bir dönemde uluslararası borçlarında artışı ifade eder. Bir başka ifade ile ödemeler bilançosundaki hesabının fazla vermesi söz konusu olmaktadır (Calvo, 1994:2).

Dođrudan yabancı sermaye yatırımlarının, yatırım malları ve ara malları üreten sektörlere yapılması ithalat talebini azaltarak, kıt olan döviz kaynađını koruyucu etki yaratabilecektir (Akdiş, 1998:723). Bu da ödemeler dengesinin korunmasına katkı sađlayacaktır.

Kuruluş aşamasında getirilen yabancı sermaye ve döviz girdisi ülkenin ödemeler dengesine ciddi bir katkı sađlamaktadır.

Yapılan yatırım üretime başladıktan sonra gerek ihracat gerekse ithal ikamesi şeklinde ödemeler dengesinde olumlu ve döviz kazandırıcı etkiler oluşturmaya devam etmektedir (Gündođan, 2002:74).

Dođrudan yabancı sermaye yatırımlarının olumsuz etkisi ise ülkede marjinal tüketim eğilimini arttırarak ithalatı tetikleyebileceđi şeklinde düşünülebilir. Firmalar ve kuruluşların yerleşik olma durumunun yurttaşlıkla herhangi bir bađlantısı bulunmamaktadır (Seyidođlu, 2001:397).

Sonuç olarak ev sahibi ülke yatırılan sermayenin kendi ülkesinde kalmasını isterken, uluslararası şirketler de kar transferlerini gerçekleştirmek isteyeceklerdir. Ev sahibi ülkenin ödemeler dengesi olumsuz etkilenecektir.

1.5.3. Büyüme Üzerine Etkileri

Günümüzde hızla artan küreselleşme koşullarında artan uluslararası rekabet özellikle gelişmekte olan ülkelerin, açıklarını kapatabilmek için dış kaynaklara başvurmasını zorunlu hale getirmektedir. Doğrudan yabancı sermaye yatırımlarının her iki açığı birden kapatabilmesi gelişmekte olan ülkelerin sürdürülebilir büyümeyi gerçekleştirebilmeleri için yatırımlardan daha çok pay alabilme çabasına sürüklemiştir (Candemir, 2006:54).

Doğrudan yabancı sermaye yatırımları, ülke içinde üretimde bulunduğu ev sahibi ülkenin milli gelirine mutlaka katkısı olacaktır. Bu üretim miktarı ülkenin gayri safi milli hâsılasına dâhildir. Ama burada dikkat edilecek nokta, yabancı sermayenin üretimde kullandığı girdileri kendisinin üretip üretmediği konusudur. Eğer ithal edilen girdiler varsa bunların değeri ülkenin gayri safi milli hasılasından düşülecektir (Karluk, 2001:101).

Doğrudan yabancı sermaye yatırımı girişi ülkedeki yatırımlar için gerekli finansal kaynak düzeyini artırıp, döviz yokluğu ve tasarruf yetersizliği gibi kalkınmanın önündeki darboğazları azaltmakta ve bu baskılardan rahatlama ile doğrudan yabancı sermaye yatırımları ülkedeki sermaye oluşumunun genişlemesine ve ekonomik büyümeye yardımcı olmaktadır. Bu tür yatırımlar aynı zamanda yerli sektörlere girdi ve ara mallar teminini sağlayarak endüstrileşmesini, dolayısıyla yerli yatırımların artmasını, çıktı ve işgücü artışını hızlandırıcı biçimde etkilemektedir (Ercan, 2001:87-88).

Doğrudan yabancı sermaye yatırımları, ülke içinde üretimde bulunduğu ev sahibi ülkenin milli gelirine mutlaka katkısı olacaktır. Bu üretim miktarı ülkenin gayri safi milli hâsılasına dâhildir. Ama burada dikkat edilecek nokta, yabancı sermayenin üretimde kullandığı girdileri kendisinin üretip üretmediği konusudur. Eğer ithal edilen girdiler varsa bunların değeri ülkenin gayri safi milli hasılasından düşülecektir (Karluk, 2001:101).

Ekonomik büyümenin en önemli unsurlarından birisi de teknolojik bilgi stokunun artırılmasıdır. Öyle ki, bir ekonomide sermaye stoku hiç artmasa bile, teknolojik gelişme ile önemli ürün ve verim artışı sağlanabilir. Teknolojik gelişme faktör kullanım oranlarını değiştirerek faktör miktarlarında olduğu gibi benzer sonuçlar meydana getirir ve ülkenin karşılaştırmalı üstünlük durumunu etkiler. Teknolojik gelişmeler ülkenin ekonomik büyümesine de katkıda bulunur (Akman, 1988:29).

Doğrudan yabancı sermaye yatırımlarını gerçekleştiren ülkeler dış piyasalar konusunda geniş deneyimleri ve yeryüzüne dağılmış satış ve pazarlama örgütleri vardır. Bu sayede ev sahibi ülkelerin ihracat olanakları artmaktadır. Yabancı sermaye, ev sahibi ülkenin sermaye birikimine ve üretim kapasitesine dolaysız olarak katkıda bulunur. Az gelişmiş olmanın başlıca özelliği, sermaye birikiminin yetersizliğidir. Yabancı sermaye, hem başlangıçta getirdiği ve sermaye ile hem de sağladığı karları yeniden yatırarak, girdiği ülkenin üretim kapasitesini artırır (Seyidoğlu, 2001:657).

1.5.4. İstihdam Üzerine Etkisi

Doğrudan yabancı sermaye yatırım sahipleri üst düzey yöneticilerini beraberinde getirirse de, gerekli diğer iş gücünü yerli kaynaklardan sağlamaktadır. Bu bağlamda kendi kaynakları ile işsizlik oranını düşüremeyen ülkeler açısından doğrudan yabancı sermaye yatırımlarının önemi büyüktür (Akdiş, 1988:73).

Doğrudan yabancı sermaye yatırımlarının gelmesi sonucunda oluşacak istihdam etkisi ülkenin gelişmişlik düzeyine bağlıdır. Gelişmekte olan ülkelerde emek yoğun teknoloji kullanılmakta ve bu sebepten istihdam sağlayıcı bir etkisi bulunmaktadır. Gelişmiş ülkelerde daha çok ileri teknoloji ve sermaye ağırlıklı yatırım yapmalarından dolayı istihdama ters etkisi bulunmaktadır (Cömert, 2000:5).

Doğrudan yabancı sermaye yatırımlarının ülkeye geliş şekline baktığımızda, eğer yabancı yatırım, yabancı şirketin yerli bir şirketle birleşmesi veya yerli şirketin tamamen satın alınması şeklinde gerçekleşiyor ise, ilave bir istihdam yaratması söz konusu olmayacaktır (Alpar, 1978:78).

Devlet gerek doğal kaynakların ihracatından sağlanan gelirlerden aldığı payı ve gerekse yabancı şirket karlarından elde edilen vergi gelirlerini yeni iş sahalarının yaratılmasında kullanılabilir. Bu durumda yabancı şirket istihdama dolaylı yoldan olumlu bir katkı sağlamış olacaktır (Karluk, 2001:103).

Doğrudan yabancı sermaye yatırımını yapan firmalar, iş gücü ve yöneticileri eğiterek ekonomide kalifiye iş gücü ve yönetici açığının kapatılmasına ve dolayısıyla yönetim tekniğinin gelişmesine de olumlu katkılar sağlayacaktır (Soydal, 2007:96).

1.6. DOĞRUDAN YABANCI SERMAYE YATIRIMLARINI AÇIKLAYAN TEORİLER

Bu başlıkta doğrudan yabancı sermaye yatırımları için etkili olan bazı teorilere bakacağız.

1.6.1. Ürün Dönemleri Teorisi

R. Vernon, 1966 yılında Teknoloji Açığı Teorisi'nin bir uzantısı ve genelleştirilmiş şekli olarak görülen Ürün Dönemleri Teorisi'ni ileri sürmüştür. Bu teori, bilgi yoğun ürünler üzerindeki karşılaştırmalı üstünlüklerin dinamik teorisini sunmaktadır. Vernon, Ürün Dönemleri Teorisi uyarınca yeni ürünlerin gelişimi sırasında birçok aşamadan geçtiğini ve karşılaştırmalı üstünlüğün ürün dönemleri boyunca değiştiğini ortaya koymakta ve yeni ürünlerin icadının ABD gibi ülkelerde yoğunlaştığını öne sürmektedir.

Teknoloji Açığı Teorisi, taklit etme sürecindeki gecikmeyi vurgularken Ürün Dönemleri Teorisi ise standardizasyon sürecini vurgulamaktadır. Bu teorilere göre, endüstri ülkelerinin yeni ve daha ileri teknolojileri temsil eden ürünleri ihraç etmeleri ve eski veya daha az ileri teknolojileri ifade eden ürünleri ithal etmeleri beklenir (Salvatore, 1988:168).

Ürün Dönemleri Teorisi'ni ampirik olarak doğrulamada kullanılan tüm özellikleri kapsayan genel bir test bulunmamasına karşın araştırmacılar reel dünya

deneyimleriyle olan tutarlılıkları görmek için belirli özellikleri incelemektedirler. Garry Hufbauer (1966), sentetik materyal ticaretine ilişkin olarak yaptığı çalışmada, az gelişmiş ülkelerin eski ürünleri ihraç ederken ABD ile diğer gelişmiş ülkelerin yeni ürünler ihraç etme eğiliminde olduklarını bulmuştur. Daha sonra D. Keasing (1967) ve W. Gruber, D. Mehta ve R. Vernon (1967) adlı iktisatçılar, yaptıkları testler sonucunda ABD sanayi malları endüstrisi tarafından yapılan AR-GE harcamaları ile endüstrinin ortaya çıkardığı ihracat performansı arasında pozitif bir korelasyon olduğu bulgusuna ulaşmışlardır. Gruber, Mehta ve Vernon (1967), araştırma yoğun olarak sınıflandırılan ABD endüstrilerinin denizaşırı ülkelere yatırım yapma konusunda oldukça yüksek bir eğilim taşıdığını bulmuştur. Bu durum, ABD firmalarının teorinin olgunlaşan ürün aşamasında diğer ülkelerde üstlendikleri dolaysız yabancı sermaye yatırımlarıyla tutarlıdır. Söz konusu testler, gerek Teknoloji Açığı Teorisi gerekse Ürün Dönemleri Teorisi'ni destekleme eğilimindedir. Ayrıca, Louis Wells (1969) en hızlı artış gösteren ihracat mallarının gelir elastikiyetlerini inceleyerek yüksek gelir tipine bağlı ürünler üzerindeki ticaretin, Ürün Dönemleri Teorisi'yle tutarlı olduğu ve hızlı bir şekilde artış gösterdiği sonucuna ulaşmıştır. John Morral (1972), başarılı şekilde ihracat yapan ABD endüstrilerinin, reklam ve satış promosyonu maliyetlerinin yüksek olduğunu göstermiştir. Söz konusu bulgu, yeni ürünleri başarılı şekilde pazarlamanın bu tür harcamalara bağlı olduğunu ifade eden Ürün Dönemleri Teorisi'yle tutarlı görünmektedir (Appleyard ve Field, 1992:224).

1.6.2. İçselleştirme Teorisi

İçselleştirme teorisi, piyasa aksaklıkları ve asimetrik bilgi teorilerini oluşturan R. H. Coase ve Arrow 'un görüşlerinin geliştirilmesi sonucu ortaya çıkmıştır (Norman ve Featherstone, 2003:100).

Yatırımda bulunulmak istenilen uluslararası piyasalarda, ticaret ve yatırımların verimliliğine engel olabilecek aksaklıkların öngörülmesi, içselleştirmenin temelini teşkil eder (Caves, 1971:20).

İçselleştirme teorisine göre piyasa aksaklıkları sadece bulunulan ülkede değil, sınır ötesi piyasalarda da mevcuttur. Bu teoriye göre yatırımcı firmalar yerli

piyasalardaki maliyetlere katlanmaktansa uluslararası varlıklara sahip olmayı tercih etmektedirler (Deniz, 2006:26).

İçselleştirmeler sayesinde çok uluslu firma üretimin her aşamasında kendisi faaliyette bulunmakta, elindeki bilgiyi korumakta, koordinasyonu artmakta, şirket içi kontrol mekanizması güçlenmekte ve üretimin her aşamasındaki kar şirketin kendi bünyesinde kalmaktadır. Böylece şirketin büyümesi ve gelişimi artarken dışa bağımlılığı ve risk faktörlerinin olumsuz etkileri azalmaktadır (Root, 1997:100).

Bu teoriye göre, şirketin büyümesi ve gelişimi artarken, dışa bağımlılığı ile birlikte risk faktörlerinin olumsuz etkileri azalmaktadır (Arıkan, 2006: 27).

1.6.3. Caves Ekonomileri Teorisi

Caves'e göre bir şirket yurt dışında yatırım yapmak istiyorsa sahip olduğu üstünlükler o ülkede üretim yapan yerli firmaların yerli olmanın da etkisiyle artan avantajlarından fazla olmalı ve firma doğrudan yabancı sermaye yatırımının ihracat veya lisanslamadan daha avantajlı olduğu kararına varabilmelidir (Chakrabarti, 2003:161).

Caves'e göre bir doğrudan yabancı sermaye yatırımcısı, ya pazar yapısından dolayı daha çok mal farklılaştırması uygulayarak değişik ülkelerde aynı malı üretmek için, ya da bir malın alt üretim süreçlerini içermek için doğrudan yabancı sermaye yatırımı yapmaktadır (Caves, 1971:1-15)

Caves'e göre, *Yatay Genişleme* ve *Dikey Genişleme* ortaya kitle veya ölçek ekonomilerini çıkarmaktadır. Bu bağlamda, yurtiçine yönelik yabancı yatırımların yatay, işgücüne ve hammaddeye yönelik yabancı yatırımların ise dikey bir genişleme olduğu söylenebilir (Öztürk, 2004:50).

1.6.4.Oli Model Teorisi

Bir firmanın yabancı yatırım yapabilmesi için, gireceği piyasalardaki firmalara göre, onu kârlı kılacak birtakım avantajların olması gerekir. Firmanın yabancı yatırım yapma isteğini artırabilecek üç koşul söz konusudur.

Bu koşullar OLI olarak adlandırılan mülkiyet (ownership), yer seçimi (location), içselleştirme (internalization)'dir (Asideu, 2004:100; Milner ve Pentacost, 1996:50).

Mülkiyet avantajları üretim yapan firmaların boyutu, tekel gücü, kaynak kullanımı ve girişim yeteneğinin maksimum düzeyde kullanılmasından kaynaklanabilmektedir. Ayrıca Mülkiyet avantajları firmanın pazarlama tecrübesi, finans kaynaklarının maksimum kullanılmasının tamamını da kapsamaktadır. Firmaların mülkiyet avantajlarını kiralama yöntemiyle de piyasada kullanıma açabildikleri belirtilmiştir (Balasa, 1990:707-708).

Yer seçimi avantajında yatırım yapılan ülkenin coğrafi durumu ve yatırımın hangi ülke firması tarafından gerçekleştirildiği önemli bir etkidir. Yer seçimi avantajlarına; enerji, hammadde, emek gibi girdi faktörlerinin temel avantajları örnek verebiliriz (Dunning, 2000:3).

İçselleştirme avantajı ise, yabancı piyasaya yerleşme veya yatırım yapma yerine orada temsilcilik açma esasına dayanmaktadır (Ertürk, 2001:86).

Bir başka ifadeyle; işletmenin bir piyasaya neden başka yollardan değil de dolaysız yatırım biçiminde gireceğini açıklamaktadır (Seyidoğlu, 2007:607).

OLİ modeline göre yurt dışında yatırım yapacak işletmenin bu piyasalara girmeden önce kendisine rekabet üstünlüğü sağlayacak olan yöntemler, teknikler, bilgi ve beceriler geliştirmiş olması gerekir. Bunlar arasında Ar-Ge kaynaklı gelişmiş üretim teknolojileri, farklı ürünler, yönetim ve pazarlama bilgileri bulunabilir (Seyidoğlu, 2007:607).

1.6.5. Oligopolistik Teori

Oligopol, çok sayıda tüketicinin yer aldığı mal ve hizmet piyasasında arzın yalnızca birkaç işletme tarafından sağlandığı piyasa türüdür (Öztürk, 2004:117).

Herhangi bir ülkede pazar paylarını artırmak için rakip firmalar tarafından yapılan bir yatırım, ardından pazar paylarını korumak isteyen oligopol durumdaki diğer firmaların da bu ülkede yatırım yapmalarına neden olacaktır (Şener, 2008:33). Dolayısıyla bu yatırımda doğrudan yabancı sermaye yatırımlarını doğuracaktır.

1.6.6. Hymer ve Kindleberger Teoriler

Hymer-Kindleberger teorisi ülkeler arasındaki piyasa yapılarındaki farklılığa bağlamaktadır (Şener, 2008:29). S.H. Hymer ve C. Kindleberger'e göre, yabancı firmalar bir ülkede bir üretim yeri kurmada ve işletmede yerli firmalarla karşılaştırıldığında bazı dezavantajlara sahip olacaktır (Öztürk, 2004:110-120).

Bu teoriye göre; firmaların bir ülkeye yatırımda bulunabilmesi için yerli rakiplerinin erişemeyecekleri bazı avantajlara sahip olmaları gerekmektedir (Tatoğlu ve Glaister, 1998:100).

Bu teoride; firmaların sahip oldukları avantajlarını doğrudan yabancı sermaye yatırımı yoluyla elde ettiklerini ortaya koymasındır. Yani firmaların lisans anlaşması, ihracat vb. pazara giriş yollarını tercih etmeyip ev sahibi ülkede doğrudan bir üretim tesisi kurmalarının nedenlerini açıklamıştır (Kula, 2006:54-55).

İKİNCİ BÖLÜM

TÜRKİYE'DE DOĞRUDAN YABANCI SERMAYEYATIRIMLARININ GELİŞİMİ VE DIŞ TİCARET DURUMU

2.1. TÜRKİYE'DE DOĞRUDAN YABANCI SERMAYE YATIRIMLARININ GELİŞİMİ

Türkiye'deki doğrudan yabancı sermaye yatırımlarının 1980 ile 2012 arası gelişimini inceleyeceğiz.

2.1.1. 1980-1990 Yılları Arası Doğrudan Yabancı Sermaye Yatırımları Gelişimi

Türkiye'de 1980 yılından sonra görülen DYSY girişindeki artışın altında 24 Ocak 1980 Ekonomik İstikrar Kararları vardır. Bu kararlarla Türkiye dışı açık bir dış politika izlemeye başlamış, ülkede politik ve ekonomik istikrar yeniden kurulmuş, yabancı sermayeye uygulanan politikalarla güven verilmiştir (Karlık 2000:104).

24 Ocak 1980 sonrasında uygulamaya konulan ekonomi politikasının belirleyici özelliği, ekonomiye ilişkin karar süreçlerinde piyasanın kendi işleyişine göre oluşacak fiyatların tek yol gösterici olmalarıdır (Kepenek ve Yentürk, 2008:199).

Programı uygulanışı işçi ve memurların gelirinde önemli düşüslere yol açmış, askeri yönetimin sendikalara karşı getirdiği kısıtlayıcı yasal düzenlemeler işveren haklarını ön planda tutmuştur. Faizlerin serbest bırakılması ile Ponzi finansmanı yöntemini uygulayan bankerler 1982 yılında iflasa sürüklenince, faiz oranları tekrar hükümet tarafından belirlenmeye başlamıştır.1980'ler boyunca dış ticaret rejiminde liberalizasyon çabaları sürmüş, gümrük tarifeleri indirilerek ithalat kotaları kaldırılmıştır. İhracat teşvik edilmiş, düşük tempoda devalüasyonları içeren esnek kur sistemi benimsenmiştir. Bu dönemde ayrıca döviz kontrolleri azaltılmıştır (Boratav, 1995:162-166).

Uygulamaya konulan politikaların mali sistem üzerindeki yansımaları, finansal serbestliğe geçiş sürecinin başlangıcı olmuştur. Hem mevcut bankacılık sisteminin etkinliğinin artırılması, hem de menkul kıymetler piyasalarını geliştirerek mali sistemdeki eksikliklerin tamamlanması hedeflenmiştir. (Aksoy, 1998:272)

24 Ocak Programı, ekonomik büyümeyi, dış kaynak sağlanmasının bir sonucu, türevi aldığından yabancı özel sermaye yatırımlarına ayrı bir önem verir. Programın uygulanmaya başlamasıyla, yabancı özel sermayeyi daha çok özendirmek amacıyla yönetsel ve yasal düzenlemelere gidildi (Kepenek ve Yentürk, 2008:207).

Kısaca, kararlılık programı yabancı sermayenin girişiyle ilgili kolaylıkları genişletmiş; faaliyet alanlarını yaygınlaştırmış ve çok daha özendirici davranmayı amaçlamıştır. Program, yabancı sermayeyi “ödemeler dengesi açığı, tasarruf yetersizliği ve teknoloji transferi sorunlarının sağlıklı çözümünü” sağlayacak çok önemli bir araç olarak görmektedir (DPT, 1981:67).

1980 sonrasında uygulanan liberal politikalar yabancı sermaye girişlerini de büyük ölçüde özendirici mahiyette olmuştur. Yabancı Sermaye Yasasında yapılan iyileştirmeler, bürokrasinin azaltılması, gümrüklerin indirilmesi, kambiyo rejiminin serbestleştirilmesi, çeşitli ülkelerle yatırımların karşılıklı teşviki ve korunması anlaşmalarının yapılması, özelleştirmelerin yabancılara da yapılması yabancı sermaye girişi üzerinde teşvik edici olmuştur. Bu adımlar sonucu dış ticaret hacminde önemli artışlar kendisini sermaye hareketlerinde de göstermiştir.

Türkiye'de yabancı sermayeyi düzenleyen 1954 tarih ve 6224 sayılı Yabancı Sermayeyi Teşvik Kanunu 1980 sonrasında liberalleşme sürecinde yetersiz bulundu ve 24.01.1980 tarihinde 8/168 sayılı Yabancı Sermaye Çerçeve Kararnamesi ve 1989 da Türk Parasının Kıymetini Koruma Hakkında 32 Sayılı Karar ile ilgili diğer mevzuat yürürlüğe girdi. Bu düzenleme yabancı sermaye girişinde artışa neden olmuş ancak doğrudan yabancı sermaye yatırımlarındaki artış portföy yatırımları ve kısa vadeli yatırımlarda görülen artışın gerisinde kalmıştır (Güven, 2008:3).

12 Şubat 1986'da Yabancı Sermaye Çerçeve Kararnamesi çıkarılarak doğrudan uluslararası sermayeyi teşvik edici uygun bir ortamın oluşturulmasına çalışılmış ve bu kapsamda yatırım başvuru ve izin işlemleri basitleştirilmiş, yatırım yapılacak sektörlerin yatırım ve sektör paylarına yönelik kısıtlamalar esnetilmiştir (Uras, 1993:168).bul

Askeri yönetimin sonu olan 1983 yılından 1989'a dek Özal'ın başbakanlığında kurulan Anavatan Partisi hükümetleri boyunca liberalleşen ülkede ekonomik ve siyasi istikrar sağlanmış, bu da doğrudan yabancı sermaye yatırımları için olumlu bir etki yaratmıştır (Çalışır, 2001:167).

Tablo 1: 1980-1990 Yılları Türkiye'ye Gelen Sermaye Yatırımları (Milyon \$)

YILLAR	İZİN VERİLEN YABANCI SERMAYE (MİL. \$)	FİİLİ GİRİŞ (MİL. \$)	FİİLİ ÇIKIŞ (MİL. \$)	FİİLİ NET (MİL. \$)	YABANCI SERMAYE YATIRIMI YAPAN FİRMA SAYISI
1980	97,00	35	17	18	78
1981	337,51	141	46	95	109
1982	167,00	103	48	55	147
1983	102,74	87	41	46	166
1984	271,36	162	49	113	235
1985	234,49	158	59	99	408
1986	364,00	170	45	125	619
1987	655,24	239	65	106	836
1988	820,52	488	33	354	1.172
1989	1.511,94	855	75	663	1.525
1990	1.861,16	1.005	321	684	1.856
TOPLAM	6422,96	2439,005	799	2358	7151

KAYNAK: Ekonomi Bakanlığı, Türkiye'de Yıllara Göre Yabancı Sermaye Yatırımları(1980-2003)

Türkiye'de 1980 ile 1990 arasında doğrudan yabancı sermaye yatırımlarına baktığımız artarak devam ettiğini tablo-1 de görmekteyiz. Türkiye'de 1980 ile 1990 arası doğrudan yabancı sermaye yatırımı yapan firma sayısı artarak devam etmiştir. 1980 ile 1990 arası dönemde toplamda 7151 firma yabancı sermaye yatırımı yapmıştır. 78 adet yabancı sermayeli firma mevcut iken, 1989 yılında bu rakam 1.525'e yükselmiştir. Türkiye'de 1980 ile 1990 arası ülkeye fiili giriş artmıştır. 1980 ile 1990 arası dönemde toplamda yaklaşık 2439,005'e ulaşmıştır.

2.1.2. 1990-2000 Yılları Arası Doğrudan Yabancı Sermaye Yatırımları Gelişimi

1989 yılından sonra yapısal uyum politikalarında bir yeni değişikliğe giderek dış finansal serbestlik kararı alındı. Dış serbestlik bir yandan sermaye hareketlerinin serbest kalmasına, diğer yandan yurtiçinde yerleşik kurum ve bireyler arasındaki iktisadi işlemlerin yabancı paralar cinsinden yapılabilmesine olanak tanıdı (Kepenek ve Yentürk, 2008:213).

1989 yılında Türkiye’de sermaye piyasalarının tamamıyla serbestleşmesi yaşanmıştır. Sermaye akımlarının bu tarihten sonra tam anlamıyla liberalleşmesi ile başlangıçta oluşan sermaye girişleri Türk ekonomisinin içsel dinamiklerinin neden olduğu sorunları çözmeyi kısmen ve geçici olarak başarabilmiş olsa da uzun vadeli sürdürülebilir büyüme sürecini beraberinde getirememiştir (Berber, 2006:153).

1991 yılında gerçekleşen Körfez Savaşı Türkiye ekonomisini oldukça olumsuz etkilemiştir. Kamu açıklarından kaynaklanan ekonominin iç dengesizlikleri dış dengede de hızla bozulmaya neden olmuş, ithalat hızla artmış, ihracat yavaşlamış ve dış ticaret açığı önemli boyuta ulaşmıştır. Hızla bozulan iç ve dış dengeler 1994 yılında ciddi bir krize ve sonrasında da Olağanüstü İstikrar Tedbirlerinin açıklanmasına sebep olmuştur. "Kriz sonrasında Türkiye %125 oranında üç haneli enflasyon ve negatif büyüme ile "stagflasyon" içinde ayakta durmaya çalışmış, hedeflenen DYY rakamı da çok uzaklarda kalmıştır (Gövdere, 2003:47).

Hükümetlerin sık olarak değişmesi, oluşturulmasına 1980’lerde başlanan ekonomik sistem konusunda kırılmalara yol açmasa da, farklı çıkar ve tutumlara sahip partilerin bir araya geldiği hükümetlerin karar alması ve aldıkları kararların tutarlılıkla uygulanması zor olmuştur. Kısa vadeli politikalar sonucunda ülke ekonomisi 1994 yılından itibaren ekonomik krizlere sürüklenmiştir (Boratav, 1995:200-201).

Ekonomideki likidite artışı, spekülasyon faaliyetleri hızlandırmış, faizleri yükseltmiş ve döviz talebi artırmıştır. Moody’s ve Standard and PoorS adlı ülke kredi derecelendirme kurumları 1994 Ocak ayında Türkiye’yi spekülasyon ülke derecesine düşürmüştür. Finans piyasalarında büyük bir dengesizlik yaşanmıştır.

Döviz kurları olağanüstü yükselmiş, İMKB çökmüş ve faizler artmıştır. IMF ile bir anlaşma imzalanarak 5 Nisan İstikrar Programı uygulamaya konmuştur. 5 Nisan 1994 Kararları, iki ana bölümden oluşur. Birinci bölümde, döviz kuru, ücret, fiyat politikaları, merkez bankası ve bankacılık sektörüne, sermaye piyasası ile kamu sektörüne yönelik önlemler, tarımsal destekleme politikaları, toplumsal mali dayanışma ve yeni vergilere ilişkin önlemler ele alınmıştır. İkinci bölümde ise, özelleştirme, KİT'lerin iyileştirilmesi, kamuda istihdam, yerel yönetimlere ilişkin idari ve mali düzenlemeler ile sosyal güvenlik reformu ele alınmıştır (Karluk, 1997:397-401).

5 Nisan 1994 tarihinde alınan önlemler sayesinde 1994 Mali Krizi'nin etkisi kısa sürede atlatılmıştır. Ekonomi bu süreçte kısa bir daralma dönemi yaşamış olsa da daha sonra tekrar büyümeye başlamıştır (TCMB, 1999:26).

Bu süreç içerisinde yaşanan olumsuzlukların en büyük nedenleri piyasadaki temel yetersizliklerin giderilememesi, yapısal değişimlerin sağlanamaması, kayıt dışı ekonomiye karşı mali reformların gerçekleştirilememesi ve döviz kurunun bir fiyat değişkeni olarak uzun süre kullanılması sayılabilir (Karabıçak, 2000:10).

1990-1995 yıllarında tam açık kambiyo rejimi hakimdir. Bu dönemde özel sektörün toplam dış borçlar içindeki payı artmaya devam etmiş ve 1995 yılında yüzde 30'a ulaşmıştır. Bu oran sermaye hareketlerinde özel sektörün yönlendirici rol oynamaya başladığının önemli bir göstergesidir (Kumcu, 2001:49-73).

Türkiye'de yabancı sermaye rejiminde önemli değişiklikler getiren 95/6990 sayılı "Yabancı Sermaye Çerçeve Kararı'nın 07.06.1995 tarihinde yürürlüğe girmesiyle ülkemizde yabancı sermaye rejimi daha liberal hale gelmiş ve gerekli formaliteler önemli ölçüde azalmıştır (Karluk, 2002:652).

Yeni yabancı sermaye çerçeve kararında getirilen değişikliklerle Türkiye'nin yabancı sermaye politikasının temel ilkeleri şu şekilde sıralanabilir;

- Yabancı yatırımcılar, Türk yatırımcılarla aynı hak ve sorumluluklara sahiptirler.
- Yabancı sermayeli işletmeler ihtiyaç duyacakları yabancı personeli istihdam edebilirler.
- Yabancı sermaye olarak gelen dövizin Türk Lirasına çevrilme zorunluluğu kaldırılmıştır.

- Türk Ticaret Kanununa göre kurulan ve Türk Ticaret Siciline tescil edilen yabancı sermayeli firmalar ve şubeler Türk şirketi sayılmaktadır.

Bölgelere ve sektörlere göre değişiklikler gösteren ve %100'e kadar ulaşan yatırım teşvikleri söz konusudur. Bunlar;

- Kurumlar vergisi muafiyeti
- Bazı mallarda gümrük muafiyeti
- Arsa temini
- Bina ve yatırım muafiyeti gibi teşviklerdir.

Doğrudan yabancı sermaye yatırımları konusuna, Sekizinci Beş Yıllık Kalkınma Planı'nda da yer verilerek, doğrudan yabancı sermaye yatırımlarının, Türkiye'de üretim teknoloji ve kapasitesi ve rekabet gücüne katkısına önem verileceği, ihracata dönük ve yüksek katma değer yaratabilecek projelerin özendirileceği öngörülmüştür (DPT, 2000:13). Türkiye'nin AB ile bütünleşme hedefine yönelik ortaklık ilişkisinin önemli bir aşaması olan GB, aynı zamanda dışa yönelik büyüme politikası çerçevesinde taraf olduğu en geniş kapsamlı ticari yapılanma olarak 1 Ocak 1996'da tamamlanmıştır.

Tablo 2: 1991-2000 Yılları Türkiye'ye Gelen Sermaye Yatırımları (Mil. \$)

YILLAR	İZİN VERİLEN YABANCI SERMAYE (MİL. \$)	FİİLİ GİRİŞ (MİL. \$)	FİİLİ ÇIKIŞ (MİL. \$)	FİİLİ NET (MİL. \$)	YABANCI SERMAYE YATIRIMI YAPAN FİRMA SAYISI
1991	1.967,27	907	97	810	2.123
1992	1.819,96	911	67	844	2.330
1993	2.063,39	746	110	636	2.554
1994	1.477,61	636	28	608	2.830
1995	2.938,32	934	49	885	3.161
1996	3.835,97	914	192	722	3.582
1997	1.678,21	852	47	805	4.068
1998	1.646,44	953	13	940	4.533
1999	1.699,57	813	30	783	4.950
2000	3.477,42	1.707	725	982	5.328
TOPLAM	22.604,16	9.373	1.358	8.015	35.459

KAYNAK: Ekonomi Bakanlığı, Türkiye'de Yıllara Göre Yabancı Sermaye Yatırımları (1980-2003)

Türkiye’de 1991-2000 yılları arasında doğrudan yabancı sermaye için izin verilen rakamları, fiili net rakamları ve doğrudan yabancı sermaye yatırımı yapan firma rakamlarını tablo:2 de görmekteyiz.

Türkiye’de 1991-2000 yılları arasında toplam izin verilen yabancı sermaye miktarı 22.604,16’dır. Ayrıca yabancı sermaye yatırımı yapan firma sayısı toplamda 35.459’dır. Firma sayısı 1991 den 2000 yılına doğru hep artış göstermiştir.

2.1.3. 2001-2012 Yılları Arası Doğrudan Yabancı Sermaye Yatırımları Gelişimi

Türkiye’de 1999 yılı sonun IMF ile Stand-By anlaşmasının imzalanması ve Güçlü Ekonomiye Geçiş Programının hayata geçirilmeye başlanması, enflasyon ve faiz oranlarını düşürmede izlenen politikaların başarı sonuçlarının alınması, 2000 yılındaki GSM ihalesinin başarılı bir şekilde sonuçlandırılması 2001 yılındaki yabancı sermaye girişinin yüksek seviyelere çıkmasına sebep olmuştur. Ancak 2001 krizi 2002 yılındaki girişleri azaltmıştır. 2002’de genel seçimler sonucu iki partili meclis ve tek partili güçlü hükümetin iktidara gelmesi siyasi istikrarın oluşmasını sağlamıştır. Hükümetin Türkiye’nin AB’ye üyelik sürecinde göstermiş olduğu performans ve almış olduğu yol yabancı yatırımcıların dikkatini bir kez daha Türkiye üzerine yoğunlaşmasını sağlamıştır. 2003 ve izleyen yıllarda Türkiye’ye giren doğrudan yabancı sermaye miktarı kısa sürede yüksek miktarlara ulaşmıştır. Dünya finans piyasalarında türev piyasalarda kredi imkanının genişlemesi ile bollaşan kredilerin de Doğrudan yabancı sermayelerdeki artışta önemli etkisi olmuştur (Güven, 2008:80).

Doğrudan Yabancı Yatırım cezbetmek konusunda Türkiye’nin performans düşüklüğünün nedenlerini analiz etmek ve iyileştirici bir eylem planı önermek için, Dünya Bankası/IFC (Uluslararası Finans Kuruluşu) “Yabancı Yatırım Danışmanlık Servisi”(FIAS) tarafından 2001 ve 2002 yıllarında üç çalışma gerçekleştirilmiştir.

Bu çalışmalar, daha sonra YOİKK süreci olarak bilinmeye başlanan, Bakanlar Kurulunun 11 Aralık 2001 tarihli kararı ile kabul edilmiş kapsamlı bir “Türkiye’de Yatırım Ortamının İyileştirilmesi Reform Programı”nın hazırlanması için ortam oluşturmuştur (Eker, 2007:25).

2005 yılı Türkiye'nin doğrudan yabancı sermaye yatırımları bakımından geçmiş yıllara oranla önemli bir sıçrama yılı olduğu görülmektedir. Bu yıldan itibaren Türkiye'ye gerçekleşen doğrudan yabancı sermaye yatırımları girişine bakıldığında, yabancı sermayenin, yeni yatırımlar yapmaktansa satın alım veya ortak şeklinde veya gayrimenkul yatırımı şeklinde ülkeye girme eğilimlerinin yüksek olduğu görülmektedir. Bu şekilde ülkeye giren yabancı sermayenin satın alımları şirket açısından yatırım olurken, ülkemiz açısından yatırım özelliği bulunmamaktadır (Alagöz vd, 2004:83-84).

Ancak dünyadaki eğilimle paralellik gösteren bu durumun ekonomiye katkısını, tepkisel yorumlardan kaçınarak değerlendirmek daha sağlıklı analiz edilmesini sağlayacaktır. Örneğin en fazla eleştirilen bankacılık sektöründeki birleşme ve satın almalar sonrasında bu kuruluşların büyüdüğü, şube sayılarını ve dolayısıyla istihdamı arttırdıkları görülmektedir. Hisselerini satan yerel yatırımcılar açısından bakıldığında, satıştan elde edilen sermayenin başka yatırımlarda kullanılması durumunda yeni yatırımların önü açılmış olacaktır (YASED, 2007:4).

2005 yılında sonra Türkiye'ye doğrudan yabancı sermaye yatırımlarının girişinde radikal değişiklikler olmuştur. 2005 yılına kadar 1-2 milyar dolar olan yatırımlar, Türkiye'nin AB'ye giriş sürecinin başlamasının da olumlu etkileriyle önemli bir artış göstermiştir (YASED, 2012:12).

Türkiye'nin yüksek potansiyeline rağmen 2005 yılına kadar arzu edilen miktarda yatırım çekilememesinin temel sebebi, uzun yıllardır süregelen ekonomik ve politik istikrarsızlık olarak açıklanabilir.

2007 yılında finans ve telekomünikasyon sektöründe özelleştirmeler meydana gelmiştir. Kısaca, 2005-2007 yılları arasında, yabancı sermayede görülen artışlar, sadece ekonomideki özelleştirme ve şirket birleşmesinden kaynaklıdır. Bu nedenle de yatırım ve sermaye stoku açısından olumlu bir ekonomik performans ölçütü olarak alınmaz. Sadece mülkiyetin el değiştirmesi biçiminde yorumlamak gerekir (Arslan, 2008:415).

2006 yılı artışın en fazla yaşandığı yıl olmuştur. Türkiye'nin bu başarısı AB'nin müzakere başlama kararı, AB yolunda yapılan düzenlemeler ve doğrudan yabancı sermayeler doğrultusunda gerçekleşen özelleştirmeler olarak açıklanabilir.

Son yıllarda bir Devlet politikası olarak gündeme gelen özelleştirme faaliyetleri de Türkiye’de yabancı sermaye girişinde bir araç olarak kullanılmaya başlanmıştır (Bayraktar, 2003:47).

Türkiye’de yıllar itibariyle doğrudan yabancı sermaye yatırımlarına bakış ve teşvikler olumlu yönde geliştirilmeye çalışılmıştır. 2000’li yıllardan 2012’ ye kadar dönemde hükümet politikaları doğrudan yabancı sermaye yatırımlarını arttırıcı yönde olmuştur.

Tablo 3: 2001-2012 Yılları Türkiye'ye Gelen Sermaye Yatırımları (Mil. \$)

YILLAR	İZİN VERİLEN YABANCI SERMAYE (MİL. \$)	FİİLİ GİRİŞ (MİL. \$)	FİİLİ ÇIKIŞ (MİL. \$)	FİİLİ NET (MİL. \$)	YABANCI SERMAYE YATIRIMI YAPAN FİRMA SAYISI
2001	2.725	3.374	22	3.352	5.841
2002	2.243	571	5	566	6.280
2003	1.700	696	8	688	6.511
2004	2.800	1.190	98	1.092	1.245
2005	10.000	8.535	401	8.134	9.700
2006	20.200	17.639	657	16.982	5.841
2007	22.000	19.137	743	18.394	16.116
2008	19.800	14.747	35	14.712	19.147
2009*	8.700	6.252	82	6.170	21.594
2010*	9.000	6.238	35	6.203	25.528
2011	16.000	15.587	1.991	13.866	29.573
2012*	12.400	3.938	31	3.907	32.604
TOPLAM	127.568	97.904	3.308	94.066	179.980

KAYNAK: YASED, 2012 Faaliyet Raporu

* 2009, 2010 ve 2012 yıllarında ki düşüş dünyadaki ekonomik krizden kaynaklanmıştır.

2.2. TÜRKİYE’DE DOĞRUDAN YABANCI SERMAYE YATIRIMLARININ GİRİŞİ

Türkiye’de doğrudan yabancı sermaye yatırımlarının sektörel dağılımına, ülkelere göre dağılımına ve türlerine göre dağılımını bu bölümde inceleyeceğiz.

2.2.1. Türkiye’de Doğrudan Yabancı Sermaye Yatırımlarının Sektörel Dağılımı

Doğrudan yabancı sermaye yatırımlarının sektörlere göre dağılımlarında imalat sektörünün 1980’lerin ortalarına kadar ağırlığını sürdürdüğü görülmektedir. Hizmet sektörü ise özellikle 1981 sonrası yabancı sermayeden aldığı payı artırmış ve 1999 yılından sonra hizmetler sektörü lider sektör konuma gelmiştir. Hizmet sektörünün gelişen ülkelerde önem kazanması ve faaliyet alanının yaygınlaşması hizmet sektöründeki yabancı kuruluşları bu ülkelere yöneltmektedir (UNCTAD, 2004:12).

Tablo 4:Doğrudan Yabancı Sermaye Yatırımlarının Sektörel Dağılımı (1980-1990) (Mil. \$)

Yıllar	İmalat	%	Tarım	%	Madencilik	%	Hizmet	%	Toplam
1980	88,76	92	-	0	-	0	8,24	8	97,00
1981	264,54	73	0,86	0	0,98	0	89,13	26	337,51
1982	98,54	59	1,06	1	1,97	1	65,43	39	167,00
1983	88,93	87	0,03	0	0,02	0	13,76	13	102,74
1984	185,92	69	5,93	2	0,25	0	79,26	29	271,36
1985	142,89	61	6,37	3	4,26	2	80,97	35	234,49
1986	193,47	53	16,86	5	0,86	0	152,81	42	364,00
1987	293,91	45	13,00	2	1,25	0	347,08	53	655,24
1988	490,68	60	27,35	3	5,62	1	296,87	36	820,52
1989	950,13	63	9,36	1	11,69	1	540,59	36	1.511,77
1990	1.214,06	65	65,56	4	47,19	3	534,49	29	1.861,30
Toplam	4.011,83		146,38		74,09		2.208,63		6.422,89

KAYNAK: Ekonomi Bakanlığı, İzin Verilen Yabancı Sermayenin Sektörel Dağılımı (1980-2003)

Ülkemize gelen doğrudan yabancı sermaye yatırımında fiili giriş bazında, 1980 yılında 35 milyon Dolar iken, 1990 yılında yaklaşık olarak 1 milyar Dolara ulaşmıştır. 1990lı yıllarda Türkiye ye gelen yabancı sermaye yıllık ortalama 1 milyar Dolar civarında seyretmektedir. 1999 yılı sonu itibariyle, Türkiye de faaliyette bulunan toplam sermayesi 823,2 trilyon TL olan mevcut 4950 adet yabancı sermayeli şirketin yüzde 46,1’i imalat sanayi, yüzde 52,5’i hizmetler, yüzde 0,3’ü tarım ve yüzde 1’i ise madencilik sektöründe faaliyet göstermektedir (DPT, 2000:15).

Tablo 5: Doğrudan Yabancı Sermaye Yatırımlarının Sektörel Dağılımı (1991-2001)
(Milyon \$)

Yıllar	İmalat	%	Tarım	%	Madencilik	%	Hizmet	%	Toplam
1991	1.095,48	56	22,41	1	39,82	2	809,55	41	1.967,26
1992	1.274,28	70	33,59	2	18,96	1	493,13	27	1.819,96
1993	1.568,59	76	21,05	1	11,37	1	462,38	22	2.063,39
1994	1.107,29	75	28,27	2	6,20	0	335,85	23	1.477,61
1995	1.996,48	68	31,74	1	60,62	2	849,48	29	2.938,32
1996	640,59	17	64,10	2	8,54	0	3.122,74	81	3.835,97
1997	871,81	52	12,22	1	26,70	2	767,48	46	1.678,21
1998	1.017,29	62	5,75	0	13,73	1	609,67	37	1.646,44
1999	1.123,22	66	16,19	1	6,76	0	553,40	33	1.699,57
2000	1.105,49	32	59,74	2	5,01	0	2.307,18	66	3.477,42
2001	1.244,59	46	134,3	5	29,11	1	1.317,20	48	2.725,28
Toplam	13.015,11		429,36		226,82		11.628,06		25.329,43

KAYNAK: Ekonomi Bakanlığı, İzin Verilen Yabancı Sermayenin Sektörel Dağılımı (1980-2003)

Tablo 6: İzin Verilen Doğrudan Yabancı Sermaye Yatırımlarının Sektörel Dağılımı (2002-2007) (Milyon \$)

Yıllar	İmalat	%	Tarım	%	Madencilik	%	Hizmet	%	Toplam
2002	95,00	18.88	-	-	2,00	0.35	406,00	80.71	503,00
2003	440,00	72.13	1,00	0.16	13,00	2.13	156,00	25.57	610,00
2004	190,00	16.90	6,00	0.53	73,00	6.49	855,00	76.06	1.124,00
2005	785,00	9.20	7,00	0.08	40,00	0.46	7.699,00	90.24	8.531,00
2006	1.866,00	10.64	6,00	0.03	122,00	0.69	15.533,00	88.62	17.527,00
2007	4.211,00	22.67	9,00	0.04	337,00	1.81	14.012,00	75.45	18.569,00

KAYNAK: Ekonomi Bakanlığı, Ekonomi Bakanlığı, İzin Verilen Yabancı Sermayenin Sektörel Dağılımı

2002 yılında hizmetler sektörü en çok sermaye girişine izin verilen sektör olmuştur. İmalat, tarım ve madencilik sektörlerinde ise düşüş gözlemlenmiştir. Hizmetler sektörü %80'i görmüştür. 2003 yılında imalat sanayine yönelik doğrudan yabancı sermaye yatırımları girişinde önemli derecede yükselişler meydana gelmiştir. Yine bu yılda hizmetler sektörüne yönelik doğrudan yabancı sermaye yatırımlarında ise düşüş görülmüştür.

2004 yılından itibaren uluslararası Türkiye de artan özelleştirmelere paralel olarak yabancı sermaye girişinde de ciddi sıçramalar oldu. 2004 yılında gelen doğrudan yabancı sermaye yatırımlarının sektörel dağılımına yine tablo 6 aracılığıyla baktığımızda imalat sanayinde artış vardır.

Türkiye’de doğrudan yabancı sermaye yatırımlarına 2008 ile 2012 yılları arasında daha detaylı olarak bakmamız gerekirse;

Tablo 7: İzin Verilen Doğrudan Yabancı Sermaye Yatırımlarının Sektörel Dağılımı (2008-2012) (Milyon \$)

Sektörler	2008	2009	2010	2011	2012
Tarım	41	48	80	32	38
Sanayi	5.186	3.889	2.884	7.965	5.530
İmalat	3.971	1.642	923	3.573	4.393
Elektrik, gaz	1.055	2.153	1.823	4.244	923
Madencilik	145	89	135	146	214
Hizmetler	9.520	2.315	3.274	8.058	4.569
Finans ve Sigorta	6.136	817	1.620	5.882	1.435
Toptan Perakende Ticaret	2.088	390	435	709	219
İnşaat	337	209	314	301	1.457
Gayrimenkul Faaliyetleri	453	210	241	300	184
İnsan Sağlığı ve Sosyal Hizmet	147	105	112	231	545
Ulaştırma, Depolama	96	230	182	223	131
Diğer Hizmetler	263	354	370	412	598
Toplam Giriş	14.757	6.252	6.238	16.055	10.137

KAYNAK: YASED, 2012 Uluslararası DYSY Değerlendirme Raporu

Sektörlerin alt kalemlerine bakıldığında; paralel oranlarda düşüş yaşandığı, sadece elektrik, gaz, madencilik sektörlerinde ve toptan-perakende ticaretinde artış yaşandığı gözlemlenmektedir (YASED, 2013:2).

2.2.2. Türkiye’de Doğrudan Yabancı Sermaye Yatırımlarının Ülkeler Dağılımı

Türkiye’de önce ülke gruplarına göre şirket dağılımlarına bakalım.

Tablo 8: Uluslararası Sermayeli Şirketlerin Ülkeler Göre Dağılımı (Mil. \$)

Ülkeler	1954-2007	2008	2009	2010	2011	2012	Toplam
AB Ülkeleri	9.128	1.661	1.407	1.408	1.753	1.401	16.758
Almanya	2.751	537	480	458	599	445	5.270
Hollanda	1.237	248	140	173	181	160	2.139
İngiltere	1.583	217	188	156	182	149	2.475
İtalya	531	98	86	93	112	94	1.014
Diğer AB Ülkeleri	3.026	561	513	528	679	553	5.860
Diğer Avrupa Ülkeleri	1.713	422	323	401	456	371	3.686
Afrika Ülkeleri	269	43	66	98	130	142	748
Kuzey Amerika	836	122	141	133	188	135	1.555
A.B.D	734	105	109	102	160	98	1.308
Kanada	102	17	32	31	28	37	247
Orta ve Güney Amerika, Karayipler	94	14	15	13	20	18	174
Yakın ve Orta Doğu Ülkeleri	2.779	509	604	924	1.430	1.529	7.775
Diğer Asya	1.087	212	223	261	334	263	2.380
Çin Halk Cumhuriyeti	267	41	39	41	53	49	490
Güney Kore Cumhuriyeti	116	13	20	18	16	27	210
Diğer	704	158	164	202	265	187	1.680
Diğer Ülkeler	193	39	24	35	36	36	363
Toplam	16.099	3.022	2.803	3.273	4.347	3.895	33.439

KAYNAK: Ekonomi Bakanlığı, Uluslararası Doğrudan Yatırımlar Raporu, 2012:23

33.439 adet uluslararası sermayeli şirketin ülke gruplarına göre dağılımında, AB ülkeleri 16.758 girişimle birinci sırada yer almaktadır. AB ülkeleri içinde de Almanya 5.270 adet, , İngiltere 2.475 adet ve Hollanda 2.139 adet ile Türkiye’de en fazla şirketi olan ilk üç AB ülkesi olarak sıralanmaktadır. 2012 yılında kurulan 3.895 adet uluslararası sermayeli şirketin, 1.401 adedi AB ülkeleri, 1.529 adedi Yakın ve Ortadoğu ülkeleri ve 371 adedi ise diğer Avrupa ülkeleri ortaklı şirketlerdir(Tablo 8).

Tablo 9: Kuruluş Türlerine Göre Uluslararası Sermayeli Şirketlerin Sayısı (1954-2012)

Yıllar	Yeni	İştirak	Şube	Toplam
1954-2007 (Birikimli)	12.643	3032	437	16.112
2008	2.363	605	61	3.029
2009	2.193	550	65	2.808
2010	2.664	527	81	3.272
2011	3.628	627	91	4.346
2012	3.274	174	66	3.514
Genel Toplam	29.765	5.515	801	33.081

KAYNAK: Ekonomi Bakanlığı, Uluslararası Doğrudan Yatırımlar Raporu, 2012:19

2012 yılı itibariyle 27.566 adet uluslararası sermayeli şirket ve şube kurulmuş olup, 5.515 adet yerli sermayeli şirkete de uluslararası sermaye iştiraki gerçekleşmiştir. Toplamda 33.081 adet uluslararası sermayeli şirket ülkemizde faaliyette bulunmaktadır (Tablo 9). Doğrudan yabancı sermaye yatırımlarının ülkelere göre sermaye bakımından büyüklüğüne bakacak olursak ise AB ülkelerinin payının çok olduğunu görmekteyiz.

Tablo 10: Doğrudan Yabancı Sermaye Yatırımlarının Ülkelere Göre Dağılımı (2007-2012) (Milyar \$)

Ülkeler	2007	2008	2009	2010	2011	2012
AB Ülkeleri	12.601	11.076	4.928	4.719	11.456	7.111
Almanya	954	1.237	498	597	665	532
Avusturya	370	586	1.019	1.584	2.418	1.491
Fransa	367	679	617	623	999	99
Hollanda	5.442	1.343	718	486	1.425	1.176
İngiltere	703	1.335	350	245	904	1.996
İtalya	74	249	314	25	111	178
Diğer AB Ülkeleri	4.691	5.647	1.412	1.159	4.934	1.639
Diğer Avrupa Ülkeleri	373	291	306	201	1.093	611
Afrika Ülkeleri	5	82	2	0	0	0
A.B.D.	4.212	868	260	323	1.402	404
Kanada	11	23	52	55	20	32
Orta-Güney Amerika ve Karayipler	494	60	19	7	62	20
Asya	1.405	2.345	673	928	2.013	1.784
Yakın ve Ortadoğu Ülkeleri	608	2.184	361	473	1.516	1.169
Körfüz Ülkeleri	311	1.963	209	388	195	515
Diğer Yakın ve Ortadoğu Ülkeleri	196	96	78	45	1.317	654
Diğer Asya Ülkeleri	797	161	312	455	497	615
Toplam	19.137	14.747	6.252	6.238	16.055	9.968

KAYNAK: Ekonomi Bakanlığı, Uluslararası Doğrudan Yatırım Verileri Bülteni, 2013:15

Türkiye’de son 10 yıllık dönemdeki doğrudan sermaye yatırım rakamları ülkesel bazda incelendiğinde, ilk sırayı 16,7 milyar ABD Doları ile Hollanda’nın aldığı görülmektedir. Hollanda’dan sonra en fazla doğrudan yabancı sermaye yatırımı gerçekleştiren ülkeler sırasıyla Avusturya, ABD ve Belçika olmuştur (Tablo 11).2012 yılında ise Türkiye’deki uluslararası yatırım girişi bakımından ilk 10 ülke İngiltere, Avusturya, Lüksemburg, Hollanda, Almanya, Malezya, İsviçre, ABD, Azerbaycan ve Lübnan olarak sıralanmaktadır. İngiltere’nin toplam doğrudan yabancı sermaye yatırım girişleri içerisindeki payı %19,8 iken, Avusturya ve Lüksemburg sırasıyla %14,7 ve %12,4 oranında paya sahip olmuşlardır (Tablo 11).

Tablo 11: 2012 Uluslararası Doğrudan Yabancı Sermaye Girişi Ülke Bazında (Milyon \$)

Sıra	Ülke	Sermaye	Yüzde(%)
1	İngiltere	2.004	19,8
2	Avusturya	1.491	14,7
3	Lüksemburg	1.261	12,4
4	Hollanda	1.182	11,7
5	Almanya	551	5,4
6	Malezya	461	4,5
7	İsviçre	455	4,5
8	ABD	438	4,3
9	Azerbaycan	339	3,3
10	Lübnan	315	3,1
	Diğer	1.639	16,2
	Toplam	10.136	100

KAYNAK: Ekonomi Bakanlığı, Uluslararası Doğrudan Yatırımlar Raporu, 2012:15

Tablo 12: 2003-2012 Yılları Arasında Doğrudan Yatırım Girişi Ülke Bazında (Milyon \$)

Sıra	Ülke	Sermaye	Yüzde(%)
1	Hollanda	16.667	16,6
2	Avusturya	8.586	8,5
3	ABD	8.527	8,5
4	Belçika	7.315	7,3
5	Yunanistan	6.659	6,6
6	Lüksemburg	6.614	6,6
7	İngiltere	6.602	6,6
8	Fransa	6.091	6,1
9	Almanya	5.465	5,4
10	İspanya	4.314	4,3
	Diğer	23.775	23,6
	Toplam	100.625	100

KAYNAK: Ekonomi Bakanlığı, Uluslararası Doğrudan Yatırımlar Raporu, 2012:50

2012 yılında ilk üç sırada yer alan İngiltere, Avusturya ve Lüksemburg'un 2003-2012 yılları arasında toplam doğrudan yabancı sermaye girişlerindeki payına bakıldığında da bu ülkelerin ilk 10 içerisinde yer aldığı görülmektedir. 2003-2012 döneminde ilk 10 sırada yer alan ülkelerin, 9'unun AB üyesi ülkeler olması dikkat çekicidir (Tablo 10).

2012 yılında Malezya ve Lübnan'dan gelen sermaye miktarı, Birleşik Arap Emirlikleri ve Suudi Arabistan gibi ülkelere 2003 yılından bu yana gelen yatırımlar dikkate alındığında, Asya ülkelerinin Türkiye'ye olan ilgisinin giderek arttığı görülmektedir.

ABD ve AB ülkelerinin yanı sıra son yıllara Türkiye'ye Asya ülkelerinden yapılan yatırımlar, Türkiye'nin sadece AB ülkelerinden değil dünyanın farklı bölgelerinden yatırım çeken bir ülke haline geldiğini kanıtlar niteliktedir (Ekonomi Bakanlığı Raporu, 2012:50).

2.2.3. Türkiye'de Birleşme Ve Satın Alma İşlemlerinde Doğrudan Yabancı Sermaye Yatırımları

2012 yılı dünya ekonomisinde kırılganlık ve belirsizliklerin sürmesine rağmen Türkiye'nin genel anlamda ekonomik istikrarını koruduğu bir yıl olmuştur. Türkiye, coğrafi konumu ve hızla büyüyen ekonomisi ile sınır ötesi birleşme ve satın alma işlemleri açısından cazibesini ve istikrarlı görüntüsünü sürdürmektedir.

Ernst & Young'ın raporuna göre, 2012 yılı birleşme satın alma işlemlerinde hem işlem adedi hem de işlem hacmi bakımından bir önceki yıla göre önemli oranda bir artış gerçekleşmiştir. 2012 yılında Türkiye'de açıklanan toplam birleşme ve satın alma işlemi sayısı 315 olarak gerçekleşmiştir. Bu rakam Deloitte'un raporunda ise 259 işlem olarak belirtilmektedir. 2012 yılında Türkiye'de açıklanan birleşme ve satın alma işlemlerinin toplam hacmi ise Ernst & Young'ın raporuna göre yaklaşık 23 milyar ABD Doları seviyesinde iken Deloitte'un raporuna göre ise yaklaşık 28 milyar ABD Doları olarak gerçekleşmiştir. Dünya genelinde birleşme ve satın alma işlemlerinde yaşanan azalma göz önüne alındığında, Türkiye'deki bu yüksek birleşme ve satın alma işlem sayısı,

Türkiye'nin son dönemde sürdürdüğü makroekonomik istikrar ile uluslararası yatırımlar açısından önemli bir merkez olduğunu kanıtlar niteliktedir.

Ernst & Young'ın raporuna göre, 2012 yılında gerçekleşen birleşme satın alma işlemlerinin toplam hacminde, geçtiğimiz yıl olduğu gibi, uluslararası yatırımcıların payı %51 iken, Türk yatırımcıların payı ise %49 olmuştur. Deloitte'un raporunda ise, Türk yatırımcıların payı %46 olarak belirtilmiştir. Yatırımcı profiline bakıldığında, işlem adedinde uluslararası yatırımcılar Türk yatırımcıların gerisinde kalırken, uluslararası yatırımcılar işlem hacmi açısından Türk yatırımcıları geride bırakmıştır.

Ernst & Young'ın raporunda yer alan bir diğer husus da büyük hacimli işlemlere yönelik gerçekleştirilen değerlendirmelerdir. 2012 yılında uluslararası yatırımcıların 2011 yılına kıyasla daha büyük hacimli işlemlere yöneldiklerine dair analiz oldukça dikkat çekicidir. Yabancı yatırımcıların gerçekleştirdiği işlemler incelendiğinde, geçtiğimiz yıllarda olduğu gibi, adet bazında AB ülkeleri ve ABD'nin ağırlıklarını koruduğu görülmektedir. En çok işlem yapan ülkeler sıralamasında ABD ve AB ülkelerinin yanı sıra Rusya, Japonya, Singapur ve Kuveyt yer almaktadır (Ekonomi Bakanlığı Raporu, 2012:16-17).

Tablo 13: 2012 Yılında En Büyük Beş Birleşme ve Satın Alma İşlemi

Satın Alınan Şirket	Satın Alan Şirket	Satın Alan Şirketin Ülkesi	Doğrudan Sermaye Yatırımı (Milyon \$)
Anadolu Efes	SAB Miller	İngiltere	1.900
TAV Havalimanları	Aeroports de Paris	Avusturya	1.100
Acıbadem Sağlık Hizmetleri	Integrated Healthcare Holdings	Malezya	400
Polimer Kauçuk Sanayi ve Pazarlama A.Ş.	Eaton Corporation	Lüksemburg	371
Mustafa Nevzat İlaç Sanayi	Amgen	ABD	225

KAYNAK: Ekonomi Bakanlığı, Uluslararası Doğrudan Yatırımlar Raporu, 2012:17

2012 yılındaki önemli büyüklükteki birleşme ve satın alma işlemleri ağırlıklı olarak imalat ve hizmetler sektörlerinde gerçekleşmiştir. Anadolu Efes'in hisselerinin %24'ünün 1,9milyar ABD Doları karşılığında İngiltere menşeli SAB Miller'a satışı, TAV Havalimanları Holding'in hisselerinin %38'inin Fransa menşeli Aeroports de

Paris'e 1,1 milyar ABD Doları bedelle devredilmesi, Acıbadem Sağlık Hizmetleri'nin hisselerinin %75'inin yaklaşık 400 milyon ABD doları bedelle Malezya menşeli Integrated Healthcare Holdings'e devredilmesi, Polimer Kauçuk Sanayi ve Pazarlama A.Ş.'nin hisselerinin bir kısmının Eaton Corporation'a, 371 milyon ABD Doları karşılığında satışı, Mustafa Nevzat İlaç Sanayi'nin hisselerinin %99'unun Amgen şirketine 700 milyon ABD Doları karşılığında satılması ve Eurobank Tekfen'in hisselerinin bir kısmının 192 milyon ABD Doları bedelle Kuveyt menşeli Burgan Bank'a satışı 2012 yılının en önemli sınır ötesi birleşme ve satın alma işlemleridir (Ekonomi Bakanlığı Raporu, 2012: 16-17).

2.2.4. Türkiye'nin Dünya İle Karşılaştırılmasında Bazı İstatistikler

Bu başlık altında Türkiye'nin diğer ülkelere göre doğrudan yabancı sermaye yatırımı istatistiklerine bakacağız. Genel olarak 2012 yılında ki durumunu inceleyeceğiz.

Dünya genelinde doğrudan yabancı sermaye yatırım girişleri 2012 yılında bir önceki yıla göre %18 azalarak 1,35 trilyon dolara düştü. Türkiye'ye doğrudan yabancı sermaye yatırım girişleri 2012 yılında bir önceki yıla göre %23 azalarak 12,4 milyar dolara düştü (YASED, 2013:3).

Tablo 14: 2011-2012 Yılında En fazla Doğrudan Yabancı Yatırımı Çeken İlk 10 Ülke

2012	2011	Ülke	Miktar(Milyar \$)
1	1	ABD	167,6
2	2	Çin	121,1
3	4	Hong Kong, Çin	74,6
4	5	Brezilya	65,3
5	7	İng. Virjin Adaları	64,9
6	10	İngiltere	62,4
7	6	Avusturya	57,0
8	8	Singapur	56,7
9	9	Rusya Fed.	51,4
10	12	Kanada	45,4

KAYNAK: YASED, UNCTAD Dünya Yatırım Raporu, 2013:4

ABD 2011 ve 2012 yılında 167,6 milyar dolar ile en fazla doğrudan yabancı sermaye yatırımı çeken ülke olmuştur. Hong Kong 2012 yılında 3. Sıraya 76,6 milyar dolar ile yükselmiştir. Brezilya' da 2012 yılında 65,3 milyar dolar ile 4. Sıraya yükselmiştir. İngiltere 2012 yılında 62,4 milyar dolar ile 10. Sıradan 6. Sıraya yükselmiştir. Kanada ise 2012 yılında 45,4 milyar dolar ile ilk 10'a 10. Sıradan girmiştir (Tablo 14).

Tablo 15: 2011- 2012 Yılında En Fazla Doğrudan Yabancı Yatırımı Çeken Ülkeler ve Türkiye

2012	2011	Ülke	Miktar(Milyar \$)
11	17	Şili	30,3
12	32	İrlanda	29,3
13	18	Lüksemburg	27,9
14	16	İspanya	27,8
15	14	Hindistan	25,5
16	13	Fransa	25,1
17	21	Endonezya	19,9
18	28	Kolombiya	15,8
19	27	Kazakistan	14,0
20	38	İsveç	13,7
24	26	Türkiye	12,4

KAYNAK: YASED, UNCTAD Dünya Yatırım Raporu, 2013:5

2012 yılında en fazla artış gösteren ülke 29,3 milyar dolar ile 32. Sıradan 12. Sıraya yükselen İzlanda olmuştur. İzlanda'dan sonra İsveç gelmekte olup, 13,7 milyar dolar ile 38. Sıradan 20. Sıraya yükselmiştir. Türkiye 2011 yılın 26. Sırada iken 2012 yılında 12,4 milyar dolar ile sıralamada 26. Sıradan 24. Sıraya yükselmiştir (Tablo 14).Türkiye dünyada ki tüm ülkeler arasında 12,4 milyar dolar ile 2012 yılında 24. Sırada olmuştur. Gelişmekte olan ülkelerde ki sıralaması farklıdır.

Tablo 16: 2011 -2012 Yılları En Fazla Doğrudan Yatırım Çeken Gelişmekte Olan Ülkeler

2012	2011	Ülke	Miktar(Milyar \$)
1	1	Çin	121,1
2	2	Hong Kong, Çin	74,6
3	3	Brezilya	65,3
4	4	İng. Virjin Adaları	64,9
5	5	Singapur	56,7
6	6	Rusya Fed.	51,4
7	8	Şili	30,3
8	7	Hindistan	25,5
9	11	Endonezya	19,9
10	15	Kolombiya	15,8
11	14	Kazakistan	14,0
12	9	Meksika	12,7
13	18	Arjantin	12,6
14	13	Türkiye	12,4
15	20	Peru	12,2

KAYNAK: YASED, UNCTAD Dünya Yatırım Raporu, 2013:6-7

Gelişmekte olan ülkelerin doğrudan yabancı sermaye yatırım çekme sıralamalarına baktığımızda Çin 121,1 milyar dolar ile ilk sırada yer almaktadır. Çin kendisinden sonra en yakın ülkenin 1.6 katıdır. Türkiye gelişmekte olan ülkeler arasında doğrudan yabancı sermaye çekme sıralamasında 2011 yılında 13. Sırada iken 2012 yılında 12,4 milyar dolar ile 14. Sıraya gerilemiştir (Tablo 16).Dünyada en fazla doğrudan yabancı sermaye yatırımı yapan ilk 10 ülkeye baktığımızda Türkiye yoktur.

Tablo 17: 2012 Yılında En Fazla Doğrudan Yatırım Yapan İlk 10 Ülke

2012	2011	Ülke	Miktar(Milyar \$)
1	1	ABD	328,9
2	2	Japonya	122,6
3	6	Çin	84,2
4	4	Hong Kong, Çin	84,0
5	3	İngiltere	71,4
6	11	Almanya	66,9
7	12	Kanada	53,9
8	17	Rusya Fed.	51,1
9	13	İsviçre	44,3
10	10	İng. Virjin Adaları	42,4

KAYNAK: YASED, UNCTAD Dünya Yatırım Raporu, 2013:8

Dünyada 2012 yılında en fazla doğrudan yabancı sermaye yatırımı yapan ülke 328,9 milyar dolar ile ABD olmuştur. ABD'den sonra 122,6 milyar dolar ile doğrudan yabancı sermaye yatırımı yapan Japonya olmuştur.Çin 2012 yılında 6. sıradan 3. sıraya, Almanya 11. sıradan 6. sıraya, Kanada 12. sıradan 7. sıraya Rusya Fed. 17. sıradan 8. sıraya, İsviçre 13. sıradan 9. sıraya yükselmiştir (Tablo 17).

Tablo 18: 2012 Yılında En Fazla Doğrudan Yatırım Yapan Ülkeler ve Türkiye

2012	2011	Ülke	Miktar (Milyar \$)
11	8	Fransa	37,2
12	17	İsveç	33,4
13	16	Güney Kore	33,0
14	9	İtalya	30,4
15	28	Meksika	25,6
16	18	Singapur	23,1
17	21	Şili	21,1
18	19	Norveç	20,9
19	207	İrlanda	19,0
20	30	Lüksemburg	17,3
36	43	<i>Türkiye</i>	<i>4,1</i>

KAYNAK: YASED, UNCTAD Dünya Yatırım Raporu, 2013:9

Türkiye doğrudan yabancı sermaye yatırımı yapan ülkeler sıralamasın 2012 yılında 4,1 milyar dolar ile 36. sıradadır. Türkiye 2011 yılında ise 43. sırada kendine sıralamada yer bulmuştur.

2012 yılında dünyada doğrudan yabancı sermaye yatırımı yapan ülkelere en çok dikkati İrlanda çekmiştir.

İrlanda 2012 yılında 17,3 milyar dolar yatırım ile 207. sıradan 19. sıraya yükselmiştir. İtalya ve Fransa'da 2012 yılında doğrudan yabancı sermaye yatırımı yapan ülkeler sıralamasın ilk 10'dan düşmüştür (Tablo 18).

2012 yılı itibari ile toplam uluslararası doğrudan yatırım stoğu 22,8 trilyon dolar olmuştur. ABD, İngiltere ve Hong Kong en fazla uluslararası doğrudan yatırım stoğuna sahip ülkelerdir (Tablo 19).

Tablo 19: 2012 Yılında En Fazla Uluslararası Doğrudan Yatırım Stoğu Olan İlk 10 Ülke

2012	2000	Ülke	Miktar(Milyar \$)
1	1	ABD	3932,0
2	3	İngiltere	1422,4
3	2	Hong Kong, Çin	1321,4
4	4	Fransa	1095,0
5	-	Belçika	1011,0
6	5	Almanya	832,9
7	9	Çin	716,3
8	13	Brezilya	702,2
9	15	Singapur	682,4
10	18	İsviçre	665,6

KAYNAK: YASED, UNCTAD Dünya Yatırım Raporu, 2013:10

2000 yılında Belçika'nın verileri Lüksemburg ile birlikte açıklandığından dolayı o tarihteki sıralaması bulunmamaktadır (Tablo 19).

Gelişmekte olan ülkeler arasında ise Hong Kong, Çin, Brezilya, Singapur, Rusya ve Meksika en fazla stoğa sahip ülkelerdir. Gelişmekte olan ülkelerin payı %38 iken, Türkiye 181 milyar dolarlık stoğu ile 28. sıradadır (Tablo 20).

Tablo 20: 2012 Yılında En Fazla Doğrudan Yatırım Stoğu Bulunduran Ülkeler ve Türkiye

2012	2000	Ülke	Miktar(Milyar \$)
11	7	Kanada	637,0
12	10	İspanya	634,5
13	14	Avustralya	610,5
14	6	Hollanda	573,0
15	28	Rusya Fed.	508,9
16	17	İsveç	376,2
17	29	İng. Virjin Adaları	362,9
18	12	İtalya	356,9
19	16	Meksika	315,0
20	11	İrlanda	298,1
28	45	Türkiye	181,1

KAYNAK: YASED, UNCTAD Dünya Yatırım Raporu, 2013:11

Gelişmiş bölgelerin doğrudan yatırımlarından aldığı pay azalırken, gelişmekte olan bölgelerin payı artmaktadır (Tablo 20).

Tablo 21: Bölgelerin Uluslararası Doğrudan Yatırımlardan Aldığı Paylar (2006-2012)

Yüzde %	2006	2007	2008	2009	2010	2011	2012
Avrupa	43,7	45,5	31,8	33,8	27,2	27,9	20,4
Kuzey Amerika	20,3	16,7	20,3	13,8	16,9	17,6	15,8
Afrika	2,5	2,6	3,2	4,4	3,3	2,8	3,7
Asya	19,9	17,7	21,2	26,3	29,3	27,8	30,1
Doğu ve G. Doğu Asya	13,4	12,0	13,2	17,2	22,5	22,0	24,1
Batı Asya	4,6	4,0	5,1	5,5	4,4	3,2	3,5
Latin Amerika ve Karayipler	6,7	8,7	11,7	12,5	14,3	14,2	18,1
Okyanusya	0,1	0,1	0,1	0,2	0,2	0,1	0,2
G. Doğu Avrupa	0,7	0,6	0,7	0,7	0,3	0,4	0,3

KAYNAK: YASED, UNCTAD Dünya Yatırım Raporu, 2013:13

Tablo 22: 2012 Yılı Batı Asya Ülkeleri En Fazla Doğrudan Yabancı Yatırım Çeken İlk 5 Ülke

2012	2011	Ülke	Miktar(Milyar \$)
1	2	Türkiye	12,4
2	1	S. Arabistan	12,2
3	3	BAE	9,6
4	4	Lübnan	3,8
5	5	Irak	2,5

KAYNAK: YASED, UNCTAD Dünya Yatırım Raporu, 2013:13

Batı Asya ülkelerine yatırımlar dört yıldır düşüştür. Türkiye bu bölgede 1. sırada olan S. Arabistan'ı 2012 yılında geride bırakarak 1. sırada yer almıştır (Tablo 22).

Tablo 23: Türkiye'ye Doğrudan Yatırım Girişleri ve Türkiye'nin Doğrudan Yatırımlardan Aldığı Pay

Yıl	Giriş (Mil \$)	Dünya Toplamındaki Pay (%)	G.O.Ü Toplamındaki Pay (%)	Sıra
2012	12,4	0,9	1,6	24
2011	15,9	1,0	2,0	26
2010	9,1	0,7	1,4	29
2009	8,4	0,7	1,4	30
2008	19,5	1,1	2,5	20
2007	22,0	1,1	3,3	25
2006	20,2	1,4	4,2	17
2005	10,0	1,0	2,8	23
2004	2,8	0,4	0,9	38
2003	1,7	0,3	0,8	53
2002	1,1	0,2	0,6	53
2001	3,4	0,4	1,5	38
2000	1,0	0,1	0,4	53
1990'lar	0,8	0,2	0,6	-
1980'ler	0,2	0,2	0,8	-

KAYNAK: YASED, UNCTAD Dünya Yatırım Raporu, 2013:18

2012 yılında Türkiye'nin dünya genelindeki uluslararası doğrudan yatırımlardan adlığı pay %0,9 olurken, 169 gelişmekte olan ülke toplamında ise payı %1,6 olmuştur (Tablo 23).

Türkiye'nin sıralamada en iyi olduğu yıl 17. sıra ile 2006 yılı olmuşken, en kötü olduğu yıllar 53. sıra ile 2000, 2002 ve 2003 yılları olmuştur (Tablo 23).

Tablo 24: Türkiye'de Uluslararası Doğrudan Yatırımların Milli Gelir ve Sabit Sermaye Yatırımlarındaki Payı

Yıl	Stok / GSYİH (%)	G.O.Ü'lerde Stok/GSYİH (%)	UDY Girişi/Brüt Sabit Sermaye (%)	G.O.Ü'lerde UDY Girişi / Brüt Sabit Sermaye (%)
2012	22,9	30,4	7,6	9,0
2011	18,1	28,6	9,5	10,1
2010	25,6	31,2	6,5	10,2
2009	23,4	29,7	8,1	10,2
2008	11,0	24,6	13,4	13,4
2005-2007	6,6	14,4	14,6	13,3
2000	7,2	25,0	1,8	15,9
1990	5,6	13,6	2,0	4,0
1980	9,4	11,5	0,2	1,2

KAYNAK: YASED, UNCTAD Dünya Yatırım Raporu, 2013:19

2012 yılı itibari ile Türkiye'de uluslararası doğrudan yatırım stoğu GSYİH'nin %23'ü kadardır. Uluslararası doğrudan yatırımların toplam sabit sermaye yatırımlarındaki payı ise %7,6 olmuştur (Tablo 23).

Küresel uluslararası doğrudan yatırımlar 2011 yılında gerçekleşen 1,65 trilyon dolar ile kriz öncesi dönemi ortalaması olan 1,4 trilyon dolar seviyesini ilk defa aşmıştı. 2012 yılında ise %18 düşerek 1,35 trilyon dolar olan bu ortalamanın tekrar az da olsa altına düştü (UNCTAD, 2013: 20).

2.3. TÜRKİYE'DE DIŞ TİCARETİN DURUMU

Bu başlık altında Türkiye’ni 1980 sonra dış ticaretini verilerle alıp inceleyeceğiz. İhracat ve İthalat rakamlarını ortaya koyacağız.

2.3.1. Türkiye’de 1980 Sonrası Dış Ticaretin Gelişimi

1980 tarihinden sonra Türkiye’de dışa açılmaya yönelik adımları atılmıştır (İncekara, 2001:930). 24 Ocak 1980 ekonomik kararları ile ithal ikamesi politikası terk edilmiş olup, ihracata yönelik bir sanayileşme politikası benimsenmiştir (Karluk, 2005:497).

Türkiye’de 24 Ocak kararları ile ihracata dayalı sanayileşmeye yönelik önemli adımlar atılmıştır. 24 Ocak 1980 Kararları;

- İthalatın serbestleştirilmesi
- TL’nin aşırı değerlenmesine son veren “gerçekçi” esnek kur uygulamasına geçilmesi
- İhracatın ve yabancı sermayenin teşviki, ihracata finansman ve sigorta konularında kurumsal destek sağlanması
- Sübvansiyonların kademeli olarak azaltılarak, uygulanan fiyat kontrollerinin kaldırılması,
- Faiz oranlarının serbestleştirilmesi,

diye özetlenebilir (Uludağ ve Arıcan, 2003:47-48).

1980’de yapılan devalüasyonla ihracatın arttırılması ve döviz kazancının arttırılması beklenmiştir (Başkaya, 2004:191).

İthalatın serbestleştirilmesi için uygulanan politikalara 1981’deki ithalat programı ile başlamıştır. Ancak gümrük vergileri oranı ortalama %76,3 seviyesinde ve birçok sanayi mamulü üzerindeki vergi oranı ortalama %100 veya üzerinde kalmıştır. 1984’de ithalat rejiminde önemli değişiklikler yapılmıştır. 1984’de yapılan değişikliklerle ortalama %76,3 olan gümrük vergileri %48,9’a düşürülmüştür. İthalat kotaları tarife dışı engellere kaydırılarak dünya ekonomisine daha uyumlu bir dış ticaret politikası izlenmeye çalışılmıştır. İthali yasak malların sayısı yaklaşık olarak 1800’den

459'a düşürülmüştür. Daha sonra yapılan çeşitli düzenlemeler ile ithali yasak malların sayısı azaltılmış ve uyuşturucu, silah ve bunların girdileri dışında ithali yasak mal kalmamıştır. İthal iznine bağlı malların sayısı 1984'de 100 civarında iken 1988'de 33'e indirilmiştir. 1990'da ise ithali izne bağlı malların listesi tamamen kaldırılmıştır (Şahin, 2009:422-423).

6 Kasım 1983 siyasi seçimleriyle birlikte göreve başlayan hükümet, Aralık 1983 ve Ocak 1984'de, 24 Ocak 1980 Kararlarını tamamlayıcı nitelikte yeni ekonomik tedbirler uygulamıştır. Bu tedbirler ayrıca daha serbest bir ekonomi politikası uygulamaya yönelik bir ekonomi yaklaşımı getirmiştir. Bu bağlamda uygulanan ekonomi politikasında ekonomik serbestleşmeye öncelik verilmiş, bu sayede ekonomiye kaynak yaratacak gücün artarak daha verimli alanlara dağılması hedeflenmiştir (Uludağ ve Arıcan, 2003:51-52).

1980'den itibaren ihracatın önemli ölçüde geliştiği görülmektedir. Bu gelişmedeki en önemli etken kuşkusuz 24 Ocak 1980 Kararları ve daha sonraki yıllarda bu kararları destekleyen iktisat politikası uygulamalarıdır. İhracatı arttırmak için uygulanan teşvikler, ücret ve maaşların enflasyon seviyesinin altında tutularak iç talebin daraltılması sonucu ihracatçıların dış piyasaya daha önem vermesi, petrol fiyatlarında meydana gelen artışlar sonucunda orta doğu ülkelerinin satın alma gücünün artması ve Türkiye'nin komşu ülkelerle dış ticaret hacmini arttırmaya yönelik çalışmaları ihracatın artmasında önemli bir rol oynamıştır (Şahin, 2009: 409-410). Bu dönemde uygulanan devalüasyon politikaları bir yandan çalışan kesimin satın alma gücünde bir azalma yaratırken, diğer yandan ihracat sektörünün uluslararası rekabet gücünü arttırıcı bir unsur olarak görülmüştür (Sönmez, 2009:28).

1980'den itibaren uygulanan ekonomi politikalarıyla birlikte ihracatımızda önemli bir artış yaşanmıştır. Ancak ihracattaki artışa, ithalattaki artış da eşlik etmiş, dolayısıyla dış ticaret açığı daraltılamamıştır (Boratav, 2006:161).

1994'de "5 Nisan Kararları" olarak bilinen ekonomik istikrar programı açıklanmıştır. Aralık 1993'ün sonunda 14.458 TL/\$ olan döviz kuru, 7 Nisan 1994'de 39.853 TL/\$'a kadar yükselmiştir. 1994'ün ikinci yarısından itibaren döviz piyasasında tekrar istikrar sağlanmıştır. 1994'ün sonunda döviz kuru 34.418 TL/\$ seviyesinde oluşmuştur (Özkale ve Kayalica, 2008:365). 1989 ve 1994'de meydana gelen ekonomik

sorunlar 1980 ekonomik dönüşümü içinde ele alınmış, serbest piyasa ekonomisinin daha iyi işlemesi için kurum ve kuruluşların oluşmasına yönelik iktisadi düzenlemeler yapılmıştır.

Şiriner ve Doğru (2008) 1994'de alınan ekonomik tedbirleri 1980'den itibaren hayata geçirilemeyen ve bu nedenle ekonomide sorunların artmasına neden olan düzenlemelerin hayata geçirilmesine yönelik politikalar olarak görmektedir (Şiriner ve Doğru, 2008:172).

Türkiye, AB ile 1995'de GB anlaşması imzalamış ve imzalanan bu anlaşma 1996'da yürürlüğe girmiştir. GB, Türkiye ekonomisinde 24 Ocak 1980 kararlarıyla başlayan ticari serbestleşme sürecinin önemli bir aşamasını oluşturmaktadır (Tonus, 2007:193). GB anlaşmasının temelinde taraflar arasında malların serbest dolaşımı ve üçüncü ülkelere karşı ortak gümrük tarifesi uygulanması bulunmaktadır (DTP, 2007:314).

Türkiye ihracatının içinde 1980'den önce tarımın önemli bir yer tuttuğu görülmektedir. 1980 Ekonomik Kararlarıyla birlikte Türkiye'nin dış ticaret yapısının da değiştiği görülmektedir. Bu bağlamda 1980'den sonraki yıllar incelendiğinde ihracatımızda tarımın payının azaldığı, sanayinin payının ise hızla arttığı görülmektedir. 1990'da tarımın toplam ihracat içindeki payı %18.4 iken bu oran 2000'de %7.8 'e gerilemiştir. 1990'da toplam ihracatımızdaki sanayi kesiminin payı %79.0 iken bu oran 2000'de %91.2'ye yükselmiştir (Serin, 2001:311-312; TUİK, 2009:695). Ayrıca Türkiye'deki önemli ihracatçı sektörlerin aynı zamanda önemli ithalatçı sektörler olması, ihracatın ithalata bağımlılığının önemli bir göstergesidir. Örneğin ihracat sıralamasında ilk sırada bulunan motorlu kara taşıtları, traktör, bisiklet, motosiklet sektörü 2005'de 9.6 milyar ABD Doları ihracat gerçekleştirmiştir. Aynı yıl adı geçen sektör yaklaşık 10.6 milyar ABD Doları ithalat gerçekleştirmiştir (Eşiyok, 2008:140). İhracatın ithalata bağımlılığının temel nedeni ihracat mallarının ara mal ithalatına olan bağımlılığı olarak karşımıza çıkmaktadır. Türkiye'nin ihracat artışı 1994-2004 yılları arasında dünya ihracat artış hızının üzerinde yıllık ortalama %12.5'lik önemli bir artış göstermiştir. Bu artışla Türkiye 1994'de %0.42 olan dünya ihracatındaki payını 2004'de %0.70'e çıkartmıştır. Bu olumlu gelişmenin yanında sözü edilen yıllarda Türkiye'nin ithalatının ihracatından daha hızlı arttığı görülmektedir. Sözü edilen yıllar arasında

Türkiye'nin ithalatı %14.3'lük bir artış gösterirken dünya ithalatındaki artış %7.6'da kalmıştır (Aktan, 2006:80). Türkiye ekonomisi 2002'den itibaren hızlı bir büyüme eğilimine girmiştir. 2002-2007 yılları arasında yıllık ortalama %6.8 büyüyen Türkiye 2007'de ABD'de meydana gelen ekonomik krizin dalga dalga bütün dünyaya yayılmasından olumsuz şekilde etkilenmiştir (DTP, 2009:6).

2.3.2. Türkiye’de 1980 İle 2012 Arası Dış Ticaret Verilerine Genel Bakış

Bu başlıkta Türkiye’nin 1980 yılından sonra dış ticareti ile ilgili verilere bakacağız. Genel olarak Türkiye dış ticaretinin rakamsal gelişimini inceleyeceğiz.

Tablo 25: Türkiye'de 1980-1990 İhracat ve İthalat Durumu (Milyon \$)

Yıllar	İhracat Değeri	İhracat Değişim Oranı (%)	İthalat Değeri	İthalat Değişim Oranı (%)
1980	2.910	28,7	7.909	56
1981	4.702	61,6	8.933	12,9
1982	5.745	22,2	8.842	-1,0
1983	5.727	-0,3	9.235	4,4
1984	7.133	24,5	10.756	16,5
1985	7.958	11,6	11.343	5,5
1986	7.456	-6,3	11.104	-2,1
1987	10.190	36,7	14.157	27,5
1988	11.662	14,4	14.335	1,3
1989	11.624	-0,3	15.792	10,2
1990	12.959	11,5	22.302	41,2

KAYNAK: TÜİK, www.tuik.gov.tr

Türkiye’de bu 10 yıllık döneme baktığımızda en fazla ihracat 1990 yılında gerçekleşirken, en fazla ithalat da aynı gerçekleşmiştir. İhracatta artış oranı en fazla %61,6 ile 1981 yılında, ithalat da artış oranı ise en fazla %56 ile 1980 yılında gerçekleşmiştir. İhracatta en fazla düşüş %6,3 ile 1986 yılında, ithalat da en fazla düşüş ise %2,1 ile 1986 yılında olmuştur. Türkiye’de 1980 ile 1990 yılları arası genel olarak ihracat ve ithalat artış göstermiş (Tablo 25).

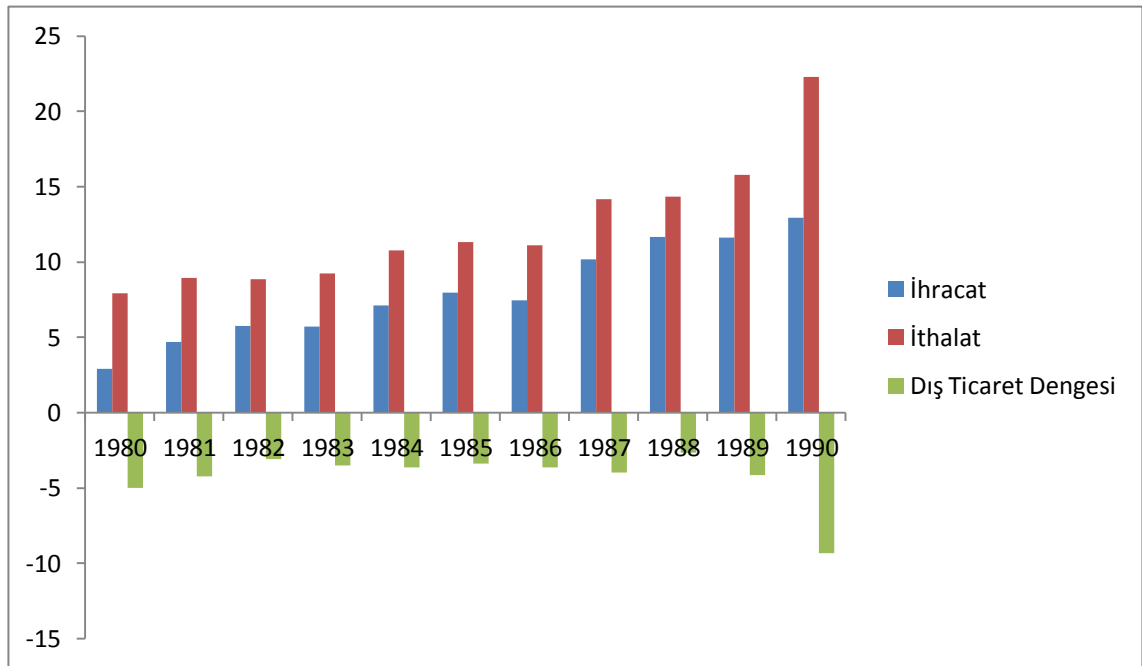
Tablo 26: Türkiye'de 1980-1990 Dış Ticaret Göstergeleri (Milyon \$)

Yıllar	Dış Ticaret Dengesi	İhracatın İthalatı Karşılama Oranı (%)	Dış Ticaret Hacmi	İhracatın GSMH İçindeki Payı (%)	İthalatın GSMH İçindeki Payı (%)
1980	-4.999	36,8	10.819	4,2	11,4
1981	-4.230	52,6	13.636	6,6	12,6
1982	-3.096	65,0	14.588	8,8	13,6
1983	-3.507	62,0	14.962	9,3	15,0
1984	-3.623	66,3	17.890	11,8	17,7
1985	-3.385	70,2	19.301	11,7	16,7
1986	-3.648	67,1	18.561	9,8	14,6
1987	-3.967	72,0	24.347	11,8	16,5
1988	-2.673	81,4	25.997	13,0	15,8
1989	-4.167	73,6	27.416	10,8	14,7
1990	-9.342	58,1	35.261	8,6	14,8

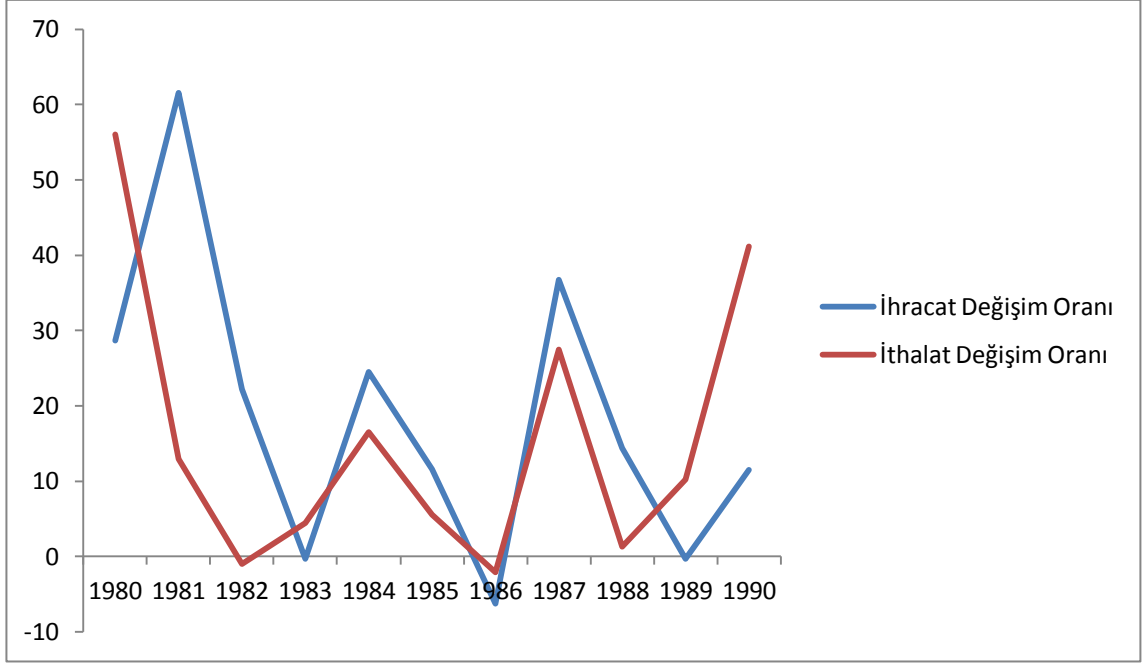
KAYNAK: TÜİK, www.tuik.gov.tr

Türkiye dış ticaret dengesinde en fazla açığı 1990 yılında 9.342 milyon dolar ile vermiş olup, en az açığı ise 2.673 milyon dolar ile 1988 yılında vermiştir. Türkiye’de dış ticaret hacmi en fazla 35.261 milyon dolar ile 1990 yılında olmuştur. Türkiye’de dış ticaret hacmi 1980 ile 1990 yılları arası genel olarak artış göstermiş olup, yalnızca 1986 yılında azalmıştır (Tablo 26).

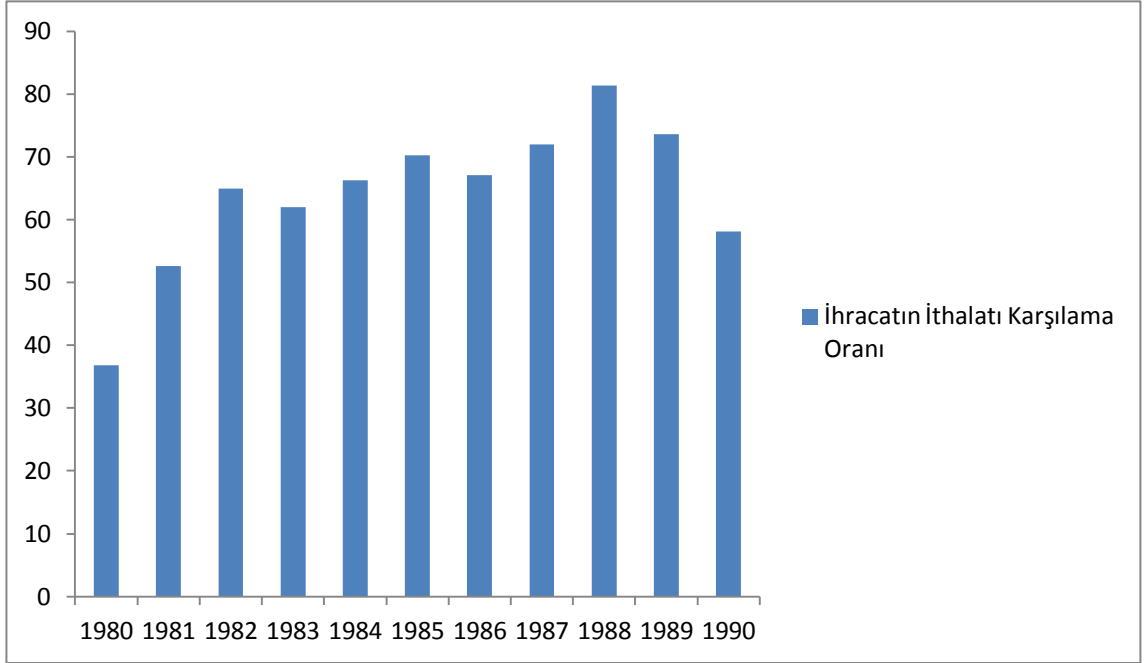
Şekil 1: Türkiye'de 1980-1990 İhracat, İthalat ve Dış Ticaret Dengesi (Milyon \$)



Şekil 2: Türkiye'de 1980-1990 İhracat ve İthalat Değişim Oranları

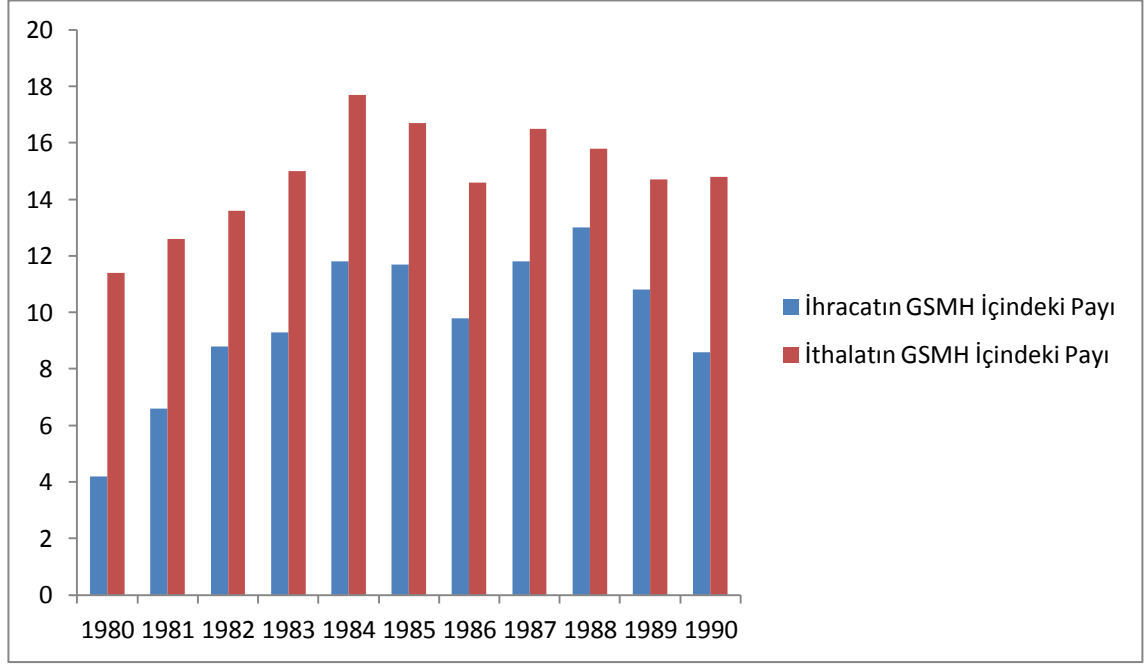


Şekil 3: Türkiye'de 1980-1990 İhracatın İthalatı Karşılama Oranı



Tablo 26 verileri ile hazırlanmıştır.

Şekil 4: Türkiye'de 1980-1990 İhracatın Ve İthalatın GSMH İçindeki Payları



Tablo 26 verileri ile hazırlanmıştır.

Tablo 27: Türkiye'de 1991-2001 Yılları İhracat ve İthalat Durumu (Milyon \$)

Yıllar	İhracat Değeri	İhracat Değişim Oranı (%)	İthalat Değeri	İthalat Değişim Oranı (%)
1991	13.593	4,9	21.047	-5,6
1992	14.714	8,2	22.871	8,7
1993	15.345	4,3	29.428	28,7
1994	18.105	18,0	23.270	-20,9
1995	21.637	19,5	35.709	53,5
1996	23.224	7,3	43.626	22,2
1997	26.261	13,1	48.558	11,3
1998	26.973	2,7	45.921	-5,4
1999	26.587	-1,4	40.971	-11,4
2000	27.774	4,5	54.502	34,0
2001	31.334	12,8	41.399	-24,0

KAYNAK: TÜİK, www.tuik.gov.tr

Türkiye'de 1991 ile 2001 yılları arasında en fazla ihracat 2001 yılında 31.334 milyon dolar ile olmuş olup, en fazla ithalat ise 54.502 milyon dolar ile 2000 yılında olmuştur. İhracatta en fazla artış %19,5 ile 1995 yılında olmuş olup, azalış ise %-1,4 ile 1999 yılında olmuştur. İthalatta en fazla artış %53,5 ile 1995 yılında olmuş olup, en fazla azalış %-24,0 ile 2001 yılında krizin etkisiyle olmuştur (Tablo 27).

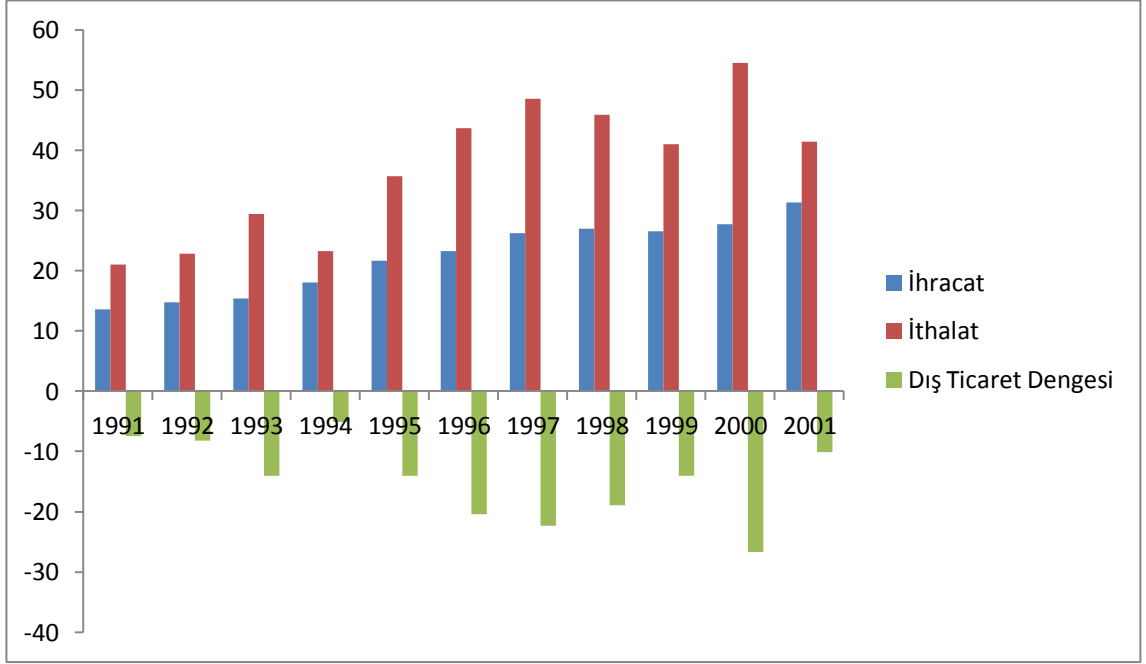
Tablo 28: Türkiye'de 1991-2001 Yılları Dış Ticaret Göstergeleri (Milyon \$)

Yıllar	Dış Ticaret Dengesi	İhracatın İthalatı Karşılama Oranı (%)	Dış Ticaret Hacmi	İhracatın GSMH İçindeki Payı (%)	İthalatın GSMH İçindeki Payı (%)
1991	-7.453	64,6	34.640	9,0	14,0
1992	-8.156	64,3	37.585	9,2	14,5
1993	-14.083	52,1	44.773	8,6	16,5
1994	-5.164	77,8	41.375	14,1	17,6
1995	-14.072	60,6	57.346	12,7	21,0
1996	-20.402	53,2	66.851	12,7	23,8
1997	-22.297	54,1	74.819	13,7	25,2
1998	-18.947	58,7	72.895	13,1	22,2
1999	-14.084	65,4	67.258	14,3	22,0
2000	-26.727	51,0	82.277	13,8	27,3
2001	-10.064	75,7	72.733	22,0	28,6

KAYNAK: TÜİK, www.tuik.gov.tr

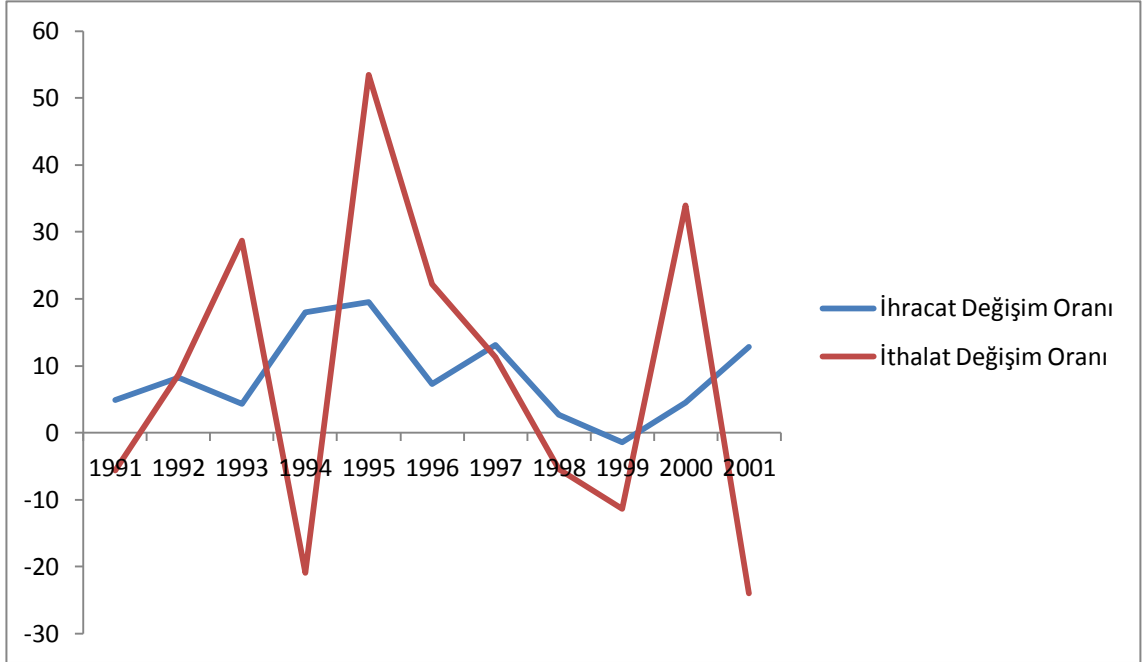
Türkiye 1991-2001 yılları arasında en fazla dış ticaret açığını 26.727 milyon dolar ile 2000 yılında vermiştir. Türkiye'de 1991-2001 yılları arasında en fazla dış ticaret hacmi 82.277 milyon dolar ile 2000 yılında gerçekleşmiştir. Türkiye'de 1991-2001 yılları arasında ihracatın ithalatı karşılama oranı en fazla %77,8 ile 1994 yılında gerçekleşmiştir. Türkiye'de 1991-2001 yılları arasında ihracatın GSMH içindeki payı en çok %22 ile 2001 yılında olmuş olup, ithalatın GSMH içindeki payı en çok %28,6 ile yine 2001 yılında olmuştur (Tablo 28).

Şekil 5: Türkiye'de 1991-2001 Yılları İhracat, İthalat ve Dış Ticaret Dengesi (Milyon \$)



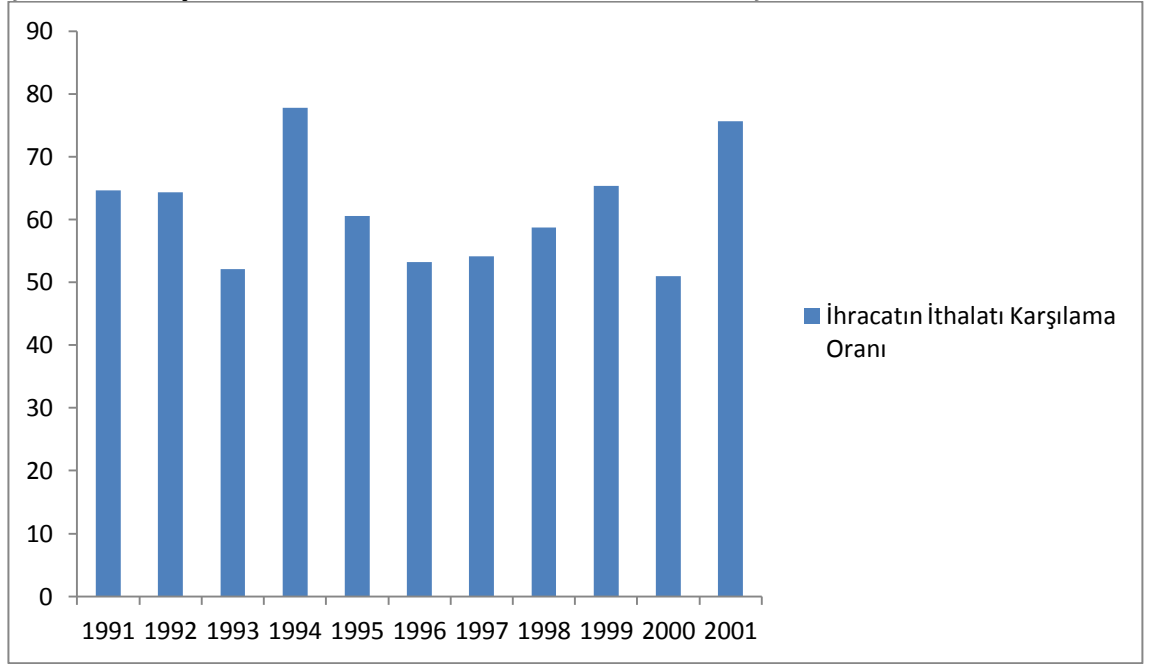
Tablo 27 ve 28 verileri ile hazırlanmıştır.

Şekil 6: Türkiye'de 1991-2001 Yılları İhracat ve İthalat Değişim Oranları



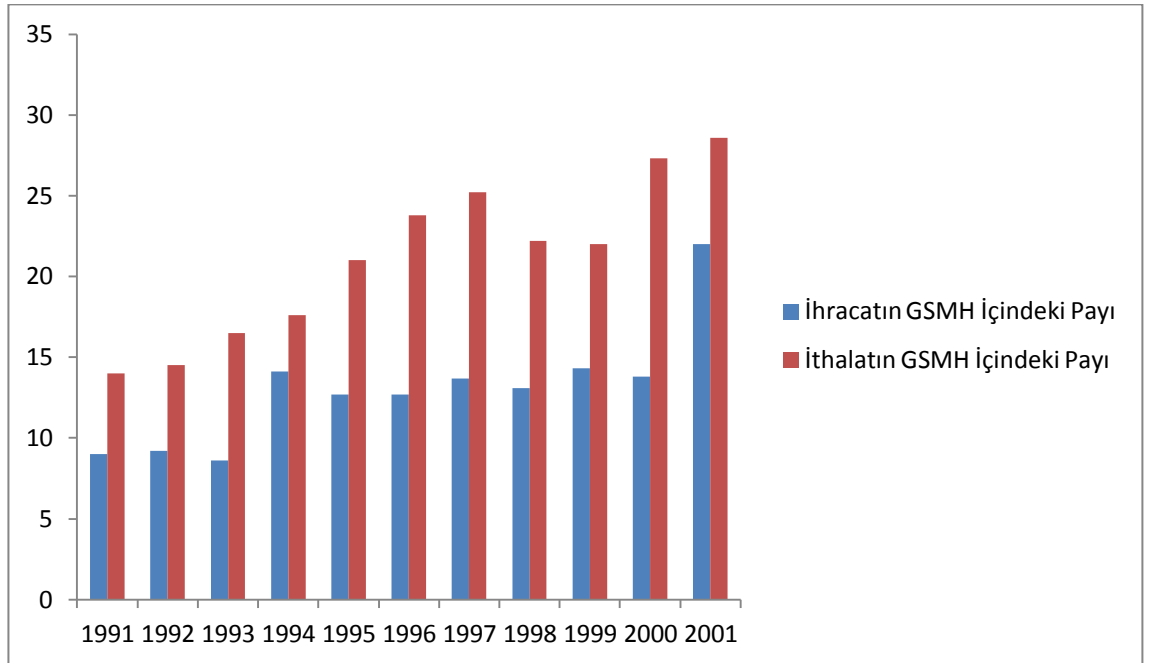
Tablo 27 verileri ile hazırlanmıştır.

Şekil 7: Türkiye'de 1991-2001 Yılları İhracatın İthalatı Karşılama Oranı



Tablo 28 verileri ile hazırlanmıştır.

Şekil 8: Türkiye'de 1991-2001 Yılları İhracatın ve İthalatın GSMH İçindeki Payları



Tablo 28 verileri ile hazırlanmıştır.

Tablo 29: Türkiye'de 2002-2012 İhracat ve İthalat Durumu (Milyon \$)

Yıllar	İhracat Değeri	İhracat Değişim Oranı (%)	İthalat Değeri	İthalat Değişim Oranı (%)
2002	36.059	15,1	51.553	24,5
2003	47.252	31,0	69.339	34,5
2004	63.167	33,7	97.539	40,7
2005	73.476	16,3	116.774	19,7
2006	85.534	16,4	139.576	19,5
2007	107.271	25,4	170.062	21,8
2008	132.027	23,1	201.963	18,8
2009	102.142	-22,6	140.928	-30,2
2010	113.883	11,5	185.544	31,7
2011	134.906	18,5	240.841	29,8
2012	152.560	13,1	236.536	-1,8

KAYNAK: TÜİK, www.tuik.gov.tr

Türkiye'de 2002 ile 2012 yılları arasında en fazla ihracat 2012 yılında 152.560 milyon dolar ile olmuş olup, en fazla ithalat ise 240.841 milyon dolar ile 2011 yılında olmuştur. İhracatta en fazla artış %25,4 ile 2007 yılında olmuş olup, azalış ise %-22,6 ile 2009 yılında olmuştur. İthalatta en fazla artış %40,7 ile 2004 yılında olmuş olup, en fazla azalış %-30,2 ile 200 yılında krizin etkisiyle olmuştur (Tablo 29).

Tablo 30: Türkiye'de 2002-2012 Yılları Dış Ticaret Göstergeleri (Milyon \$)

Yıllar	Dış Ticaret Dengesi	İhracatın İthalatı Karşılama Oranı (%)	Dış Ticaret Hacmi	İhracatın GSMH İçindeki Payı (%)	İthalatın GSMH İçindeki Payı (%)
2002	-15.494	69,9	87.612	15,6	28,5
2003	-22.086	68,1	116.592	15,5	29,0
2004	-34.372	64,8	160.706	16,2	32,6
2005	-43.297	62,9	190.250	15,3	24,3
2006	-54.041	61,3	225.110	16,2	26,5
2007	-62.790	63,1	277.334	16,5	26,2
2008	-69.936	65,4	333.990	17,8	27,2
2009	-38.785	72,5	243.071	16,6	22,9
2010	-71.661	61,4	299.427	15,6	25,4
2011	-105.934	56,0	375.748	17,4	31,1
2012	-83.976	64,5	389.094	19,4	30,1

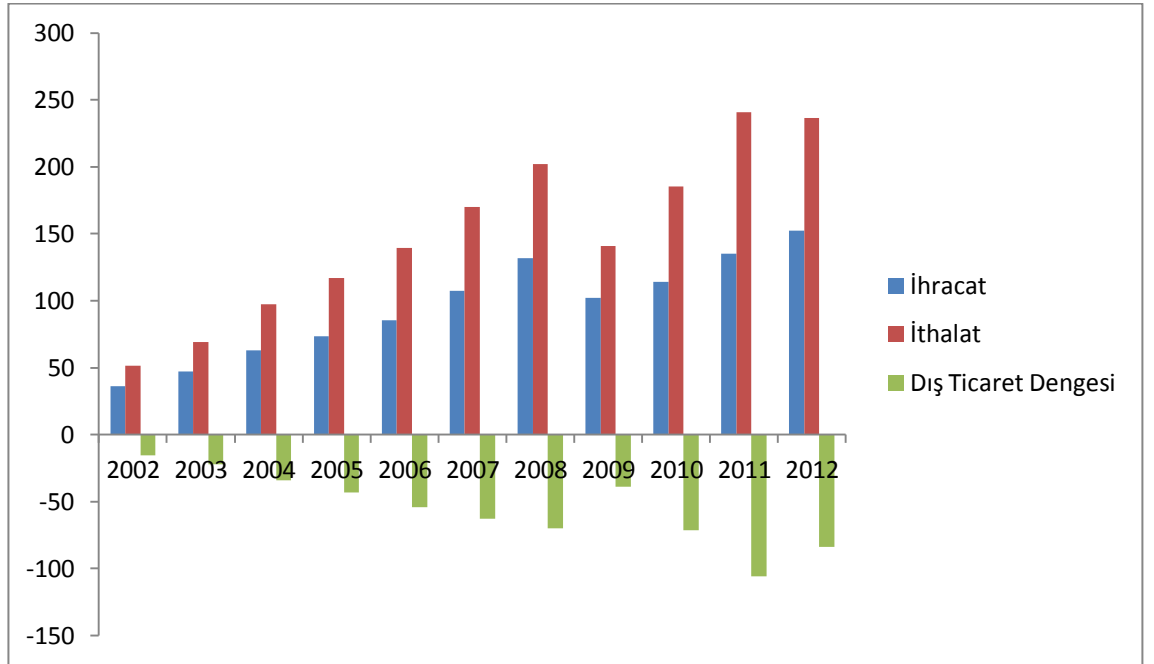
KAYNAK: TÜİK, www.tuik.gov.tr

Türkiye 2002-2012 yılları arasında en fazla dış ticaret açığını 105.934 milyon dolar ile 2011 yılında vermiştir.

Türkiye’de 2002-2012 yılları arasında en fazla dış ticaret hacmi 389.094 milyon dolar ile 2012 yılında gerçekleşmiştir.

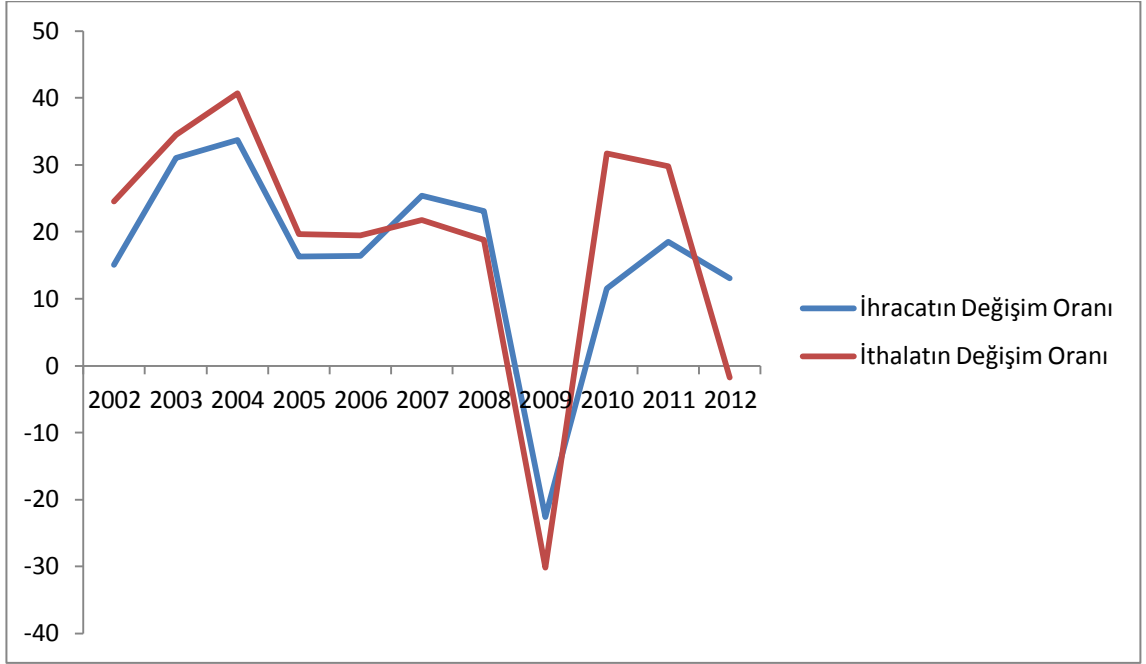
Türkiye’de 2002-2012 yılları arasında ihracatın ithalatı karşılama oranı en fazla %72,5 ile 2009 yılında gerçekleşmiştir.

Şekil 9: Türkiye’de 2002-2012 Yıllar İhracat, İthalat ve Dış Ticaret Dengesi



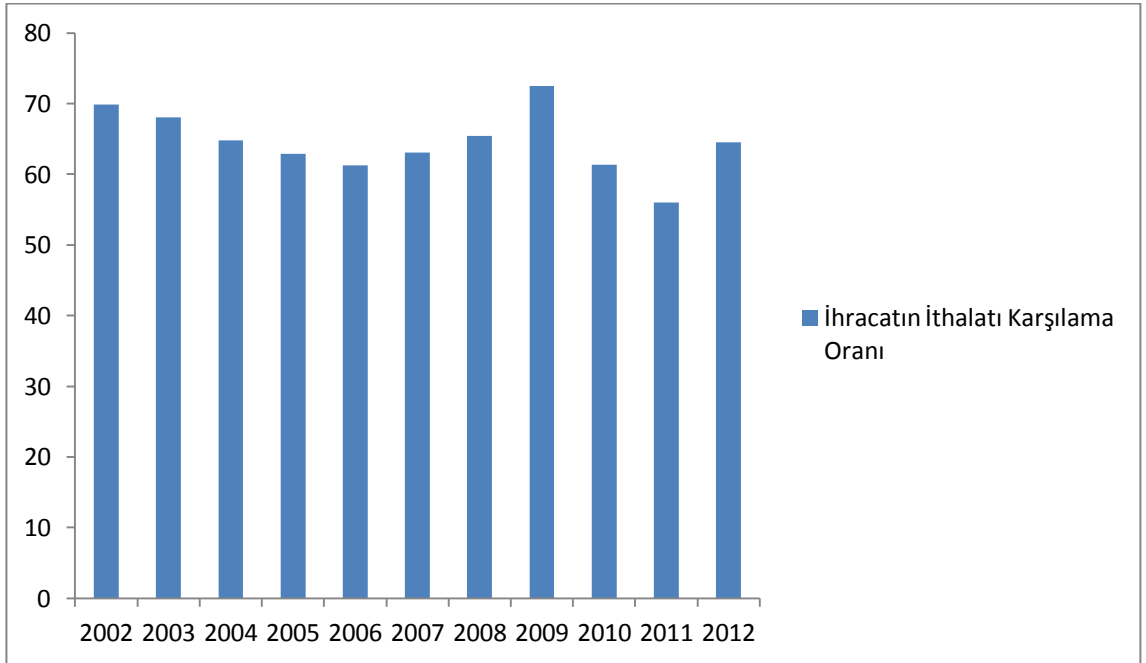
Tablo 29 ve Tablo 30 verileri ile hazırlanmıştır.

Şekil 10: Türkiye'de 2002-2012 Yılları İhracat ve İthalat Değişim Oranları



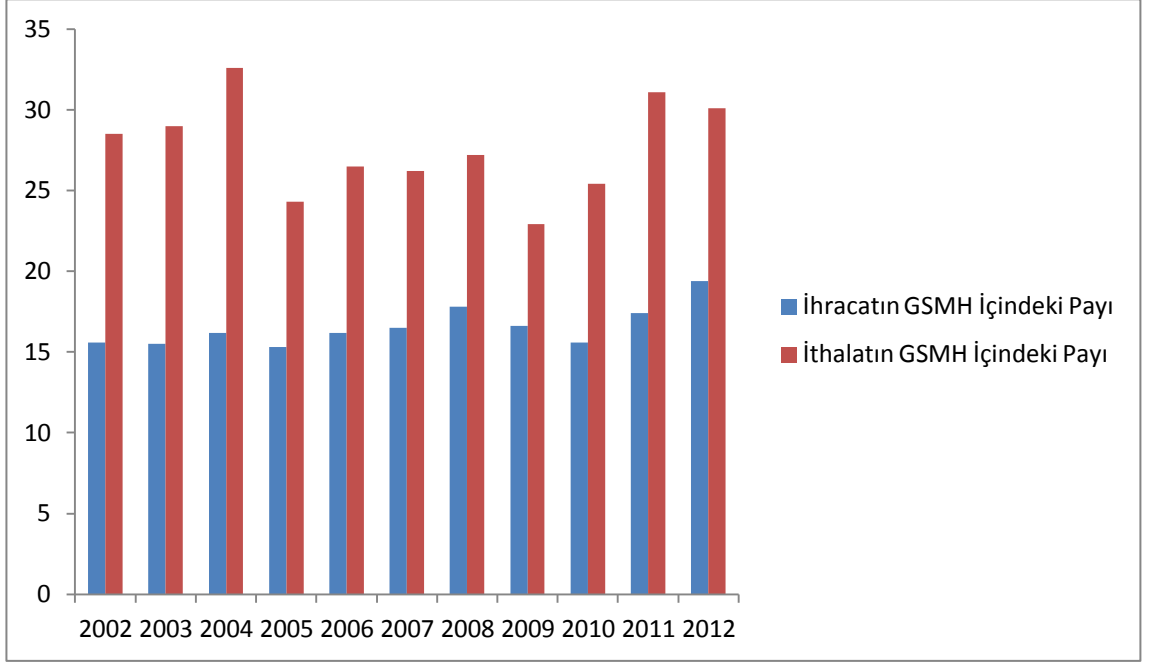
Tablo 29 verileri ile hazırlanmıştır.

Şekil 11: Türkiye'de 2002-2012 Yılları İhracatın İthalatı Karşılama Oranı



Tablo 30 verileri ile hazırlanmıştır.

Şekil 12: Türkiye'de 2002-2012 Yılları İhracat ve İthalatın GSMH İçindeki Payları



Tablo 30 verileri ile hazırlanmıştır.

ÜÇÜNCÜ BÖLÜM

DOĞRUDAN YABANCI SERMAYE YATIRIMLARININ TÜRKİYE'NİN DIŞ TİCARETİ ÜZERİNE ETKİSİ

3.1. Literatür Taraması

Doğrudan yabancı sermaye yatırımlarının ülkelerin ekonomilerine etkisiyle ilgili birçok çalışma yapılmıştır. Bu çalışmalarda ekonomik büyümeye etkisi, ihracata etkisi, dış ticarete etkisi ile ilgili bir sonuç elde edilmiştir. Ekonomi teorisinde ki genel tanıya göre doğrudan yabancı sermaye yatırımlarının ülkelerin ekonomisine katkısı pozitif yöndedir.

Blomström vd. (1993), Doğrudan yabancı sermaye yatırımları ile ekonomik büyüme arasında pozitif bir ilişki bulmuşlardır.

Sullivan (1993), 1960-1980 dönemi arasında yıllık verileri kullanarak İrlanda'da doğrudan yabancı sermaye yatırımları ile ihracat arasında pozitif bir ilişki bulmuştur.

Leichenko ve Erickson (1997), 1980-1991 dönemi arasında yıllık verileri kullanarak ABD'ye giren doğrudan yabancı sermaye yatırımlarının ihracat üzerindeki etkisini pozitif olarak bulmuştur.

De Mello (1999), toplamda 32 ülke için yaptığı çalışmada sonuç olarak, doğrudan yabancı sermaye yatırımları ile ekonomik büyüme arasında pozitif bir ilişki bulmuştur.

Ruane ve Uğur (2002), doğrudan yabancı sermaye yatırımlarının dolaylı ve dolaysız yoldan etkileri araştırmaya çalışılmış ve ticaret etkileri incelenmiştir. 1991-1998 yılları arasında İrlanda'da doğrudan yabancı sermaye yatırımları incelenmiştir. Doğrudan yabancı sermaye yatırımlarının olumlu ve pozitif bir etki yarattığı sonucuna varılmıştır.

Alguacil ve Orts (2003), 1970-1992 ve 1978-1992 dönemleri arası İspanya'da doğrudan yabancı sermaye yatırımı girişlerini incelemişlerdir. Sonuç olarak, doğrudan yabancı sermaye yatırımları ile ithalat arasında pozitif bir ilişki olduğunu bulmuşlardır.

Mencinger (2003), ek Cumhuriyeti, Estonya, Macaristan, Letonya, Litvanya, Polonya, Slovakya ve Slovenya verilerini incelemiřtir. Sonu olarak, doėrudan yabancı sermaye yatırımlarının ekonomik büyüme yi pozitif olarak etkilediėini bulmuřtur.

Dritsaki vd. (2004), 1960-2002 dönemleri arasında Yunanistan'ın doėrudan yabancı sermaye yatırımları ile ihracatını arařtırmıřlardır. Sonu olarak, doėrudan yabancı sermaye yatırımlarının ihracata pozitif etkisi olduėu bulunmuřtur.

Pramadgani vd. (2007), 1990-2004 dönemi arasında Endonezya'da doėrudan yabancı sermaye yatırımları ile ihracat, ithalat ve büyüme arasındaki iliřkiyi eřbütünleřme ve nedensellik testleriyle analiz etmiřlerdir. Doėrudan yabancı sermaye yatırımları ile ihracat ve ithalat arasında pozitif iliřkiyi bulmuřlardır.

Tadesse ve Ryan (2008), 1989-1999 dönemi arasında Japonya'nın 85 ölkedeki doėrudan yabancı sermaye yatırım giriřleriyle, sermayenin girdiėi ölkedeki dıř ticaret arasındaki iliřkiyi incelemiřtir. Sonu olarak, doėrudan yabancı sermaye yatırımları giriřleri ile ihracatın arttıėı ve ithalatın anlamlı bir řekilde azaldıėına ulařmıřlardır.

Aslanoėlu (2002), 1975-1995 dönemleri arasında Türkiye'de doėrudan yabancı sermaye yatırımları ile ekonomik büyüme arasındaki iliřkiyi incelemiřtir. Sonu olarak, doėrudan yabancı sermaye yatırımları ile ekonomik büyüme arasında bir nedensellik bulamamıřtır.

Alicı ve Ucal (2003), 1987 ve 2002 yılları arası veri kümesi ile ihracat ve doėrudan yabancı sermaye yatırımları arasındaki nedensellik iliřkisini incelemiřtir. alıřma sonucunda Türkiye ekonomisinde doėrudan yabancı sermaye yatırımlarının ihracatı arttırıcı veya doėrudan yabancı sermaye yatırımlarının ihracat üzerinde yarattıėı bir pozitif dıřsallık bulunamamıřtır.

Karagöz ve Kadir (2006), 1991-2003 dönemi arasında Türkiye'de ithalat ve doėrudan yabancı sermaye yatırımlarının ihracat ve ithalat üzerinde etkisini eřbütünleřme ve nedensellik analizi ile incelemiřlerdir. Sonu olarak, doėrudan yabancı sermaye yatırımları ile ithalat arasında bir iliřki olmadıėını, ihracatla ise pozitif bir iliřki olduėu sonucuna ulařmıřlardır.

Kar ve Tatlısöz (2008), 1980-2003 dönemleri arasında Türkiye’de doğrudan yabancı sermaye yatırımları ile dışa açıklık oranını EKK yöntemi ile incelemişlerdir. Sonuç olarak, pozitif ve anlamlı bir ilişki bulmuşlardır.

Alagöz vd. (2008), 1992-2007 dönemleri arasında Türkiye’de doğrudan yabancı sermaye yatırımları ile ekonomik büyüme arasındaki ilişkiyi granger nedensellik testi ile test etmişlerdir. Sonuç olarak, doğrudan yabancı sermaye yatırımları ile ekonomik büyüme arasında nedensel bir bağın bulunmadığı sonucuna ulaşmışlardır.

Örnek (2008), 1996-2006 dönemleri arasında Türkiye’de doğrudan yabancı sermaye yatırımları ile ekonomik büyüme arasında granger nedensellik testini kullanarak incelemiştir. Sonuç olarak, doğrudan yabancı sermaye yatırımları ile ekonomik büyüme arasında pozitif bir ilişkiye rastlamıştır.

Altıntaş (2009), 1996-2007 dönemleri arasında Türkiye’de doğrudan yabancı sermaye yatırımları ile ihracat ve ithalat arasındaki ilişkiyi Var yöntemi ve nedensellik analizi ile incelemiştir. Sonuç olarak, doğrudan yabancı sermaye yatırımları ile ihracat ve ithalat arasında pozitif ve anlamlı bir ilişkiye ulaşmıştır.

Kahramanoğlu (2009), 2002-2008 dönemleri arasında Türkiye’de doğrudan yabancı sermaye yatırımları ile ekonomik büyüme arasında ki ilişkiyi incelemiştir. Sonuç olarak, doğrudan yabancı sermaye yatırımları ile ekonomik büyüme arasında pozitif bir ilişki bulmuştur.

Yılmazer (2010), 1991-2007 dönemleri arasında Türkiye’de doğrudan yabancı sermaye yatırımları ile ihracat ve ithalat arasındaki ilişkiyi nedensellik testi kullanarak incelemiştir. Sonuç olarak, Doğrudan yabancı sermaye yatırımları ile ihracat arasında nedensellik ilişkisinin bulunmadığını, ithalatla ise doğrudan yabancı sermaye yatırımlarına doğru tek yönlü bir nedenselliğin bulunduğunu tespit etmiştir.

Kıran (2011), 1992-2008 dönemleri arasında Türkiye’de doğrudan yabancı sermaye yatırımları ile ihracatı granger ve dolado-lütkepohl nedensellik testleri incelemiş olup bir nedensellik bulamamıştır.

Tablo 31: Doğrudan Yabancı Yatırımları ve Etkileri Üzerine Dünya’da Bazı Çalışmalar

Yazar(lar)	Dönem	Örnek	İncelenen İlişki	Temel Sonuç
Blomström vd. (1993)	1960-1985	78 GOÜ	Ekonomik Büyüme	Pozitif Etki
Sullivan (1993)	1960-1980	İrlanda	İhracat	Pozitif Etki
Leichenko ve Erickson (1997)	1980-1991	ABD	İhracat	Pozitif Etki
De Mello (1999)	-	32 Ülke	Ekonomik Büyüme	Pozitif İlişki
Ruane ve Uğur (2002)	1991-1998	İrlanda	Dış Ticaret	Pozitif Etki
Alguacil ve Orts (2003)	1970-1992 ve 1978-1992	İspanya	İthalat	Pozitif Etki
Mencinger (2003)	-	Çek Cumhuriyeti, Estonya, Macaristan	Ekonomik Büyüme	Pozitif İlişki
Dritsaki vd. (2004)	1960-2002	Yunanistan	İhracat	Pozitif Etki
Pramadgani vd. (2007)	1990-2004	Endonezya	İhracat	Pozitif Etki
Tadesse ve Ryan (2008)	1989-1999	Japonya’nın Yatırım Yaptığı Ülkeler	Dış Ticaret	Pozitif Etki

Tablo 32: Doğrudan Yabancı Sermaye Yatırımları ve Etkileri Üzerine Türkiye’de Bazı Çalışmalar

Yazar(lar)	Dönem	Örnek	İncelenen İlişki	Temel Sonuç
Aslanoğlu (2002)	1975-1995	Türkiye	Ekonomik Büyüme	Nedensellik Bulunamadı
Alıcı ve Ucal (2003)	1987-2002	Türkiye	İhracat	Nedensellik Bulunamadı
Karagöz ve Karagöz (2006)	1991-2003	Türkiye	İhracat-İthalat	İhracat-Pozitif İlişki, İthalat-İlişki Yok
Kar ve Tatlısöz (2008)	1980-2003	Türkiye	Dışa Açıklık	Pozitif İlişki
Alagöz vd. (2008)	1992-2007	Türkiye	Ekonomik Büyüme	Nedensellik Bulunamadı
Örnek (2008)	1996-2006	Türkiye	Ekonomik Büyüme	Nedensellik Bulunamadı
Altıntaş (2009)	1996-2007	Türkiye	İhracat-İthalat	Pozitif İlişki
Kahramanoğlu (2009)	2002-2008	Türkiye	Ekonomik Büyüme	Pozitif Etki
Yılmaz (2010)	1991-2007	Türkiye	İhracat-İthalat	İhracat-Nedensellik yok, İthalat-var
Kıran (2011)	1992-2008	Türkiye	İhracat	Nedensellik Yok

3.2. Veri ve Yöntem

Çalışmada, 1980-2012 yıllık veriler kullanılarak, Türkiye’de doğrudan yabancı sermaye yatırımları ile dış ticaret arasındaki ilişki incelenmeye çalışılmıştır. Bu çalışmada doğrudan yabancı sermaye yatırım verileri ve dış ticaret verileri milyon dolar cinsinden kullanılmıştır. Doğrudan yabancı sermaye yatırımları verileri Türkiye Cumhuriyeti Merkez Bankası ve Ekonomi Bakanlığı raporların ve yayınlarından elde edilmiştir. Dış ticaret verileri ise Türkiye İstatistik Kurumu’nun elektronik veri dağıtım sisteminden elde edilmiştir.

Değişkenler arasındaki uzun dönemli ilişkiyi belirlemek için, eş-bütünleşme analizinden yararlanılmıştır. Eş-bütünleşme testinin ön koşulu örnek periyotta her bir zaman serisinin durağanlık testidir. Zaman serisi verilerinde durağanlık ön koşulunu sağlamak için ilk olarak başvuru yöntem, verilerin aynı değer biçiminde göstermektir.

Bu çalışmada, Dickey-Fuller (1981) tarafından önerilen her bir zaman serisinin durağanlığını araştırmak için ADF birim kök testi kullanılmıştır. ADF birim kök testi için aşağıdaki eşitlik kullanılmaktadır.

$$\Delta Y_t = \alpha_0 + \alpha_1 Y_{t-1} + \sum_{t=1}^p \beta \Delta Y_{t-1} + \varepsilon_t \quad (1)$$

1 no’lu denklem ΔY_t durağan olup olmadığı test edilen Y_t değişkenin birinci farkını, α_0 bir regresyon doğrusunun koordinat eksenlerini kestiği noktayı, α_1 katsayı değeri, t genel eğilim değişkenini, ΔY_{t-1} gecikmeli fark terimlerini, p gecikme uzunluğunu, ε_t ise hata terimini ifade etmektedir.

ADF testi (1) no’lu denklemde yer alan β katsayısının istatistiksel olarak sıfıra eşit olup olmadığına bakılarak yapılmaktadır. Bunun için elde edilen ADF ve t istatistikleri MacKinnon kritik değerleri ile karşılaştırılır. Söz konusu ADF ve t istatistiklerinin MacKinnon kritik değerlerinden mutlak olarak yüksek çıkması serinin durağan olduğunu gösterir. Aksi takdirde durağanlık koşulu sağlanıncaya kadar farkının alınması gerekmektedir (Mucuk ve Demirsel 2009). Schwarz bilgi kriteri (SIC), Akaike bilgi kriteri (AIC), Hannan-Quinn bilgi kriteri (HQ), Düzenlenmiş sırasal test istatistiği (LR)

ve son tahmin hatası (FPE) kullanılarak gecikme uzunluğu p seçilmiştir. Bu testlerin hipotezleri;

H_0 : $p=0$, birim kök vardır, zaman serileri durağan değildir.

H_1 : $p<0$, birim kök yoktur, zaman serileri durağandır.

Test sonucunda H_0 red edilemiyorsa serinin durağan olmadığı kararına varılır ve serinin farkı alınarak birim kök incelemesine devam edilir. Fark serisine uygulanan test sonucunda H_0 red edilebilirse seri birinci dereceden durağandır denir ve $I(1)$ şeklinde gösterilir.

Johansen (1988) tarafından geliştirilen eş-bütünleşme yönteminde, aralarında eşbütünlül ilişkisi olduğu tahmin edilen ve durağan olmayan değişkenler, Var modeli çerçevesinde aşağıdaki gibi ifade edilebilir:

$$X_t = \alpha + Y_1 X_{t-1} + Y_2 X_{t-2} + \dots + Y_p X_{t-p} + \varepsilon_t \quad (2)$$

2 no'lu denklemde, X_t sistemdeki değişkenlerin ($n \times 1$) vektörünü, α ($n \times 1$) sabit vektörünü, Y_1 , ($n \times n$) katsayı vektörünü, ε_t , ($n \times 1$) hata terimleri vektörünü ifade etmektedir.

$\Gamma = -(I - \sum_{i=1}^p Y_i)$, $\Gamma = -(I - \sum_{j=1}^i Y_j)$ matrisleri (2)' deki eşitlik ile aşağıdaki gibi tanımlanır:

$$\Delta X_t = \alpha + \sum_{i=1}^{p-1} \Gamma_i \Delta X_{t-i} + \Gamma X_{t-p} + \varepsilon_t \quad (3)$$

3 no'lu denklemde ΓX_{t-p} terimi, hata düzeltme faktörünü ve uzun dönem matrisi Γ 'nin rankı, incelenen değişkenler arasındaki bağımsız eş-bütünleşme vektörlerinin sayısını temsil eder. Johansen, X_t vektörünü oluşturan n değişken olduğu varsayımı altında, Γ 'nin derecesi n'e eşit ise, Γ matrisinin full rank, X_t vektöründeki tüm değişkenler durağan ve Γ 'nin derecesi r ise, ($r < n$) için X_t vektöründe yer alan değişkenler arasında r tane doğrusal bağımsız vektör olduğu sonucuna ulaşılır (Ekinci, 2010: 81).

Johansen sürecinde eşbütünleşik vektör sayılarının tahmini iki test istatistiğine dayanır. İz(trace) istatistiği ve maksimum özdeğer (max-eigenvalue) istatistiği. Bu iki istatistiğe ait eşitlikler (4) ve (5) no'lu denklemlerde ifade edilebilir.

$$\lambda_{trace}(r) = -T \sum_{i=r+1}^n \ln(1 - \lambda_i) \quad (4)$$

$$\lambda_{max}(r, r + 1) = -T \ln(1 - \lambda_{r+1}) \quad (5)$$

Eşitliklerde: λ_i ; tahmin edilen Γ matrisinden elde edilen karakteristik kökleri, T; gözlem sayısını ifade eder. 4'nolu denklem birbirinden farklı eşbütünleşme vektör sayısının r'ye eşit ya da r'den küçük olduğu hipotezini test etmek için kullanılır. 4 no'lu denklemde λ_i sıfır iken, λ_{trace} de sıfır olmakta ve tahmin edilen karakteristik kök sayısı sıfırdan farklı olursa, λ_{trace} istatistiği de o kadar büyük olacaktır. 5 no'lu denklemde ise eşbütünleşme vektörü yoktur hipotezine karşılık bir tane eş bütünleşik vektör vardır hipotezini test etmektedir. Hesaplanan test istatistikleri, belirli bir anlamlılık düzeyinde sahip oldukları kritik değerlerden büyük ise sıfır hipotezi reddedilir.

Ekonomik değişkenler karşılıklı olarak birbirleriyle etkileşim halindedir. Bu nedenle incelenen değişkenlerin hangisinin içsel hangisinin dışsal değişken olduğunu belirlemek güçleşir. Vektör Otoregresif Modeller (VAR), incelenen değişkenlerin içsel-dışsal ayrımının yapılmasında karşılaşılan sorunların çözümüne yönelik olarak geliştirilmiştir (Tarı ve Bozkurt, 2006).

Var modelinin tahmin edilmesinden sonra, elde edilen artık değerler analiz edilmekte ve geleceğe yönelik tahminler yapmak mümkün olmaktadır. Değişkenlere, bir standart sapmalılık şok verildiğinde, diğer değişkenlerin buna tepkisi, etki-tepki fonksiyonları ile ölçülmektedir. Artık değerlerin analizinde kullanılan diğer yöntem ise varyans ayrıştırmasıdır. Varyans ayrıştırmasının amacı, her bir rassal şokun, gelecek dönemler için öngörünün hata varyansına olan etkisini ortaya çıkarmaktır (Bilili vd., 2007). Varyans ayrıştırması, değişkenlerin kendilerinde ve diğer değişkenlerden birinde meydana gelecek olan bir değişimin yüzde kaçının kendisinden, yüzde kaçının da diğer değişkenlerden kaynaklandığını göstermektedir. Bir değişkende meydana gelen değişimlerin büyük bölümü kendisindeki şoklardan kaynaklanıyorsa bu durum, söz

konusu deęişkenin dıřsal olarak hareket ettięini, modeldeki dięer deęişkenlerden kaynaklanıyorsa deęişkenin isel olduęunu ifade eder. Ayrıca varyans ayrıştırması, deęişkenler arası nedensellik iliřkilerinin derecesi konusunda da bilgi vermektedir (Zengin, 2001).

Granger nedensellik testi, herhangi iki deęişken arasında bir nedensellik olup olmadıęı, eęer nedensellik var ise bu nedensellięin yönünün ne olduęunun belirlenmesinde kullanılır. Granger nedensellik testi için ařaęıda verilen denklemler kullanılmaktadır.

$$Y_t = \alpha_0 + \sum_{i=1}^p \phi_i Y_{t-i} + \sum_{i=1}^q \delta_i X_{t-i} + \varepsilon_t \quad (6)$$

$$X_t = \beta_0 + \sum_{i=1}^p \pi_i X_{t-i} + \sum_{i=1}^q \lambda_i Y_{t-i} + \mu_t \quad (7)$$

(6) ve (7) no'lu denklemlerde, sabit terimleri α ve β , gecikmeli deęişkenlerin tahmin edilen katsayılarını ϕ , δ , π ve λ temsil etmektedir. p ve q ise X ve Y serilerinin gecikme uzunluklarını ifade etmektedir.

Yukarıdaki modellerde bağımsız deęişkenlerin gecikmeli deęerlerinin katsayılarının sıfıra eřit ($\delta_1 = \delta_2 = \dots = \delta_i = 0; \lambda_1 = \lambda_2 = \dots = \lambda_i = 0$) olup olmadıęı test edilmektedir. (6) no'lu denklemde, F testi kullanılarak hipotezin reddedilmesi halinde X'in Y'nin Granger nedeni; (7) no'lu denklemde hipotezin reddedilmesi halinde ise Y'nin X'in Granger nedeni olduęunu gösterir (Ekinci, 2010).

3.3. Ampirik Bulgular

alıřmamızda, Doęrudan yabancı sermaye yatırımlarının dıř ticaret üzerindeki etkisini arařtırmak için Türkiye örneęinden hareketle 1980-2012 dönemine ait yıllık veriler kullanılmıřtır. Veriler TC Merkez Bankası ve Hazine Müsteřarlıęı veri daęıtım sisteminden elde edilmiřtir. Bu seriler alıřmada sırasıyla doęrudan yabancı yatırımlar (LOGDYSY) ve İhracat (LOGEXP) ve İthalat (LOGIMP) olarak kısaltılmıřtır. alıřmada bu deęişkenlerin doęal logaritmik deęerleri kullanılmıřtır.

alıřmada, ADF birim kök testi uygulanmıř ve analizler Eviews programı kullanılarak gerekleřtirilmiřtir.

3.3.1. Birim Kök Testi Sonuçları

Çalışmada, 1980-2012 dönemine ait yıllık verilerden hareketle, Türkiye’de Doğrudan Yabancı Yatırımlar ile dış ticaret arasındaki ilişkiler araştırılmıştır. Doğrudan yabancı yatırımlar ile dış ticaret değişkenleri arasındaki ilişkilerin tahmininden önce yapılması gereken değişkenlere ait serilerin durağanlık sınaması yapılmıştır. Serilerin durağanlık sınamasında ADF Birim Kök testi kullanılmıştır. ADF birim kök testi sonuçları Tablo 33’de gösterilmiştir.

Tablo 33’den de görüleceği üzere düzey değerlerindeki LOGDYSY, LOGEXP ve LOGIMP değişkenleri için bulunan ADF – t istatistiği MacKinnon kritik değerlerinden daha negatif olmadıkları için bu seriler durağan değildirler. Bu değişkenlerin birinci farkları alındığında ise serilerin durağan oldukları yine Tablo 33’den görülmektedir. Yani analizde kullanılacak tüm seriler 1. dereceden durağandır. Durağan olmayan serilerin birinci farkları alınarak durağanlık sınaması yeniden yapılmış ve birinci farkları alındığında durağan hale geldikleri tespit edilmiştir.

Tablo 33: ADF Birim Kök Test Sonuçları

		ADF			
		Düzey	p-değeri	Birinci Fark	p-değeri
LOGDYSYN	Sabitsiz	1.1866	0.9361	-6.1924	0.0000
	Sabitli	-1.3020	0.6164	-6.3826	0.0000
	Sabitli - Trendli	-2.8167	0.2019	-6.2824	0.0001
LOGEXPT	Sabitsiz	4.3772	1.0000	-3.9411	0.0003
	Sabitli	-1.0335	0.7290	-6.001	0.0000
	Sabitli - Trendli	-2.9377	0.1648	-5.8305	0.0002
LOGIMPT	Sabitsiz	3.0296	0.9990	-5.3253	0.0000
	Sabitli	-0.0963	0.9416	-7.2448	0.0000
	Sabitli - Trendli	-3.3393	0.0781	-7.2124	0.0000

NOT: % 1 anlam düzeyinde durağan*

% 5 anlam düzeyinde durağan**

3.3.2. Johansen Eş Bütünleşme ve VAR Analizi Sonuçları

Eşbütünleşme testi sürecinde ikinci aşama uygun gecikme uzunluğunun belirlenmesidir. Bu doğrultuda öncelikle LOGDYSYN, LOGEXPT ve LOGIMPT değişkenleri için uygun gecikme uzunluğunu tespit edebilmek için, gecikme uzunluğu belirleme kriteriyle analiz edilmiştir. Bunun için maksimum gecikme uzunluğu 5 olarak seçilmiş olup Likelihood Ratio (LR), Final Prediction Error (FPE), Akaike (AIC), Schwarz (SC) ve Hannan Quinn (HQ) gibi kritik değerleri en küçük yapan gecikme uzunluğu belirlenmeye çalışılmıştır. Elde edilen sonuçlar Tablo 34’de özetlenmiştir.

Tablo 34 gecikme uzunluğunu belirleme bilgi kriterlerine göre VAR gecikme modeli uzunluklarını göstermektedir. Tabloya göre uygun gecikme uzunluğu 1 olarak seçilmiştir.

Tablo 34: VAR Modeli İçin Uygun Gecikme Uzunluklarının Belirlenmesi Kriterleri

Gecikme	LogL	LR	FPE	AIC	SC	HQ
0	-31,3163	NA	0,00357	2,8797	3,02247	2,9233
1	27,03431	110,3154*	6,9051*	-1,0739*	-0,5029*	- 0,8993*
2	31,6245	6,8854	9,7105	-0,7589	0,2402	-0,4534
3	35,2652	4,6808	0,00015	-0,3761	1,0513	0,0602
4	46,0412	11,5457	0,00015	-0,50294	1,3526	0,0643
5	52,0750	5,1719	0,00024	-0,29107	1,9927	0,4070

Johansen eşbütünleşme testi için uygun gecikme uzunluğunun belirlenmesinden sonra, doğrudan yabancı yatırımlar ile ihracat ve ithalat değişkenleri arasındaki uzun dönemli bir ilişkinin var olup olmadığı belirlemek için Johansen Eş-bütünleşme testi yapılmıştır. VAR denklemi kullanılarak Johansen Eş-bütünleşme olup olmadığı araştırılmış ve test sonuçları Tablo 35’de gösterilmiştir. Bu test sonuçlarına göre değişkenler arasında eş-bütünleşme olmadığı hipotezi reddedilirken tek eş-bütünleşme ilişkisi olduğu görülmektedir. Eşbütünleşme testi sonucuna göre değişkenler arasında uzun dönemli bir ilişki mevcut olduğu tespit edilmiştir.

Tablo 35: Johansen Eşbütünleşme Test Sonuçları

Hipotezdeki Koentegre Vektör Sayısı	Özdeğer (Eigenvalue)	İz İstatistiği (Trace Statistics)	Yüzde 5'lik Kritik Değer	Olasılık Değeri
Yok*	0,5303	3,0968	2,9797	0,0365
En Fazla 1	0,2153	7,5448	154,9471	0,5153
En Fazla 2	0,0009	0,0274	3,8414	0,8685

Değişkenler arasındaki nedensellik ilişkisinin varlığını ve yönünü belirlemek için hata düzeltmeye dayanan Wald Testi yapılmıştır. Test sonuçları Tablo 36'da özetlenmiştir.

Tablo 36: Hata Düzeltmeye Dayalı Wald Testi Sonuçları

Değişkenler	F _{wald} testi	df	P değeri	Sonuç
Dış Ticaret ⇒ DYSY	7.2574	2	0,0265	Nedensellik var
İhracat ⇒ DYSY	0,0006	1	0,9790	Nedensellik yok
İthalat ⇒ DYSY	1,0407	1	0,3077	Nedensellik yok

Tablo 36'dan elde edilen bulgulara göre; dış ticaret yani ihracat ve ithalattan doğrudan yabancı sermaye yatırımlarına doğru tek yönlü bir nedensellik bulunmuştur. Bu bize ihracat ve ithalatın birlikte doğrudan yabancı yatırımları etkilediğini göstermektedir. Yani dış ticaret DYSY'nın bir nedenidir. Diğer taraftan ihracattan DYSY, ithalattan DYSY doğru bir nedensellik olmadığını göstermektedir. Yapılan analizler bize doğrudan yabancı yatırımlardan ne ihracata ne de ithalata doğru istatistiksel olarak anlamlı bir ilişkinin söz konusu olmadığını göstermektedir. Yani doğrudan yabancı yatırımlardan ihracata ve ihracattan doğrudan yabancı yatırımlara doğru bir nedensellik ilişkisinin olmadığını göstermektedir. Aynı zamanda doğrudan yabancı yatırımlardan ihracata ve ihracattan doğrudan yabancı yatırımlara doğru bir nedensellik ilişkisinin olmadığını göstermektedir. Anlamlı bir ilişkinin bulunamaması, Türkiye'de, doğrudan yabancı yatırımlar dış ticaretteki gelişmeyi takip etmekle birlikte doğrudan yabancı yatırımların dış ticareti henüz canlandırıcı bir etki yaratamadığı şeklinde yorumlanabilir. Bu nedenle doğrudan yabancı yatırımların hizmet sektöründen ziyade reel ekonomiye ve katma değeri yüksek yatırımlara yönelmesinin dış ticaret üzerinde etkisi daha çok olacaktır. Bu tür bir gelişmenin üretime, istihdama ve gelire katkısı daha fazla olacağından ekonomik büyüme üzerindeki etkisi de artacaktır.

SONUÇ

Dünya ekonomilerinde son dönemde uluslararası engellerin veya sınırların kalktığı görülmektedir. Küreselleşme ile birlikte ülkeler arası ticaret, etkileşim, yatırım, ilişki artmaktadır. Türkiye’de küreselleşmeye ayak uydurmaktadır.

Finansal serbestleşme süreci uluslararası sermaye hareketlerinin dünya genelinde artmasına sebep olmuştur. DYSY’nın miktarı zaman içinde artarken, türü de zaman içerisinde değişim göstermiştir. 1980’li yıllarda daha çok gelişmiş ülkelere yönelen doğrudan yabancı sermaye yatırımı, 2000 yılı ve sonrasında gelişmekte olan ülkelerde de artış göstermiştir.

Küreselleşen dünyaya eklemlenme çabalarını sürdüren Türkiye için doğrudan yabancı yatırımlar kritik önem taşımaktadır. Sermaye yetersizliği sorunu dışında bilgi ve teknoloji üretimi açısından yabancı yatırımlara ihtiyaç duyulmaktadır.

Türkiye’de doğrudan yabancı sermaye yatırımlarının 1980’den sonra giderek arttığını görmekteyiz. Doğrudan yabancı sermaye yatırımları ile Türkiye ekonomisinde ki etkiler tartışılmaktadır. Çalışmada teoriden çıkarttığımız sonuç doğrudan yabancı sermaye yatırımlarının Türkiye’ye yararının olduğudur.

1990’lı yıllardan itibaren Türk şirketlerinin yurt dışı yatırımları giderek artmaktadır. Türkiye’ de doğrudan yabancı sermaye yatırımları ile istihdam olanakları artmıştır. Teknolojik açık kapatılmaya başlanmıştır.

Ülkelerin gerek ekonomik, gerekse de siyasi arenada güç elde edebilmeleri için küresel dünyada var olmaları zorunlu bir hâl almıştır. İster gelişmiş, isterse de gelişme yolunda olan ülkeler olsun, hepsinin üzerinde hemfikir olduğu konu küreselleşen dünya içinde var olmanın yolunun gereken niteliklerde ve yeterli miktarda yabancı sermayeye sahip olmaktan geçtiği düşünülmektedir. Fiziksel sermaye kalkınmada, yeni iş olanakları yaratmada yaşamsal bir öneme sahip olmakla birlikte, daha da önemlisi fiziksel ve beşeri sermayenin iç içe işleyişi kalkınma ve büyümenin temel girdisi olarak kabul edilmektedir.

Uluslararası sermaye yatırımlarının ülkeye sağlayacağı katkılardan faydalanmak için ilk olarak yapılması gereken, ülkedeki ekonomik, siyasi ve politik istikrarın sağlanmasıdır. Ekonomik ve siyasi politikalarındaki tutarlılık ve süreklilik, uluslararası sermaye yatırımlarının kısa süreliden, uzun süreli olmasını sağlayacak ve uluslararası sermayeden beklenen faydanın gerçekleşme potansiyelini güçlendirecektir.

Doğrudan yabancı sermaye yatırımlarının ülkemiz için dış ticaretine etkisini incelediğimizde elde ettiğimiz sonuç; ADF birim kök testi analizi yapıldığında doğrudan yabancı sermaye yatırımlarının ihracata ve ithalata doğru nedensellik bulunmamıştır. İhracat ve ithalattan yani dış ticaret hacminden doğrudan yabancı sermaye yatırımlarına doğru tek yönlü bir nedensellik bulunmuştur.

Çalışmamızda, eşbütünleşme testi sonucuna göre değişkenler arasında uzun dönemli bir ilişki mevcut olduğu tespit edilmiştir. Elde edilen bulgulara göre; dış ticaret yani ihracat ve ithalattan doğrudan yabancı sermaye yatırımlarına doğru tek yönlü bir nedensellik bulunmuştur. Bu bize ihracat ve ithalatın birlikte doğrudan yabancı yatırımları etkilediğini göstermektedir. Yani dış ticaret doğrudan yabancı sermaye yatırımlarının bir nedenidir. Diğer taraftan ihracattan DYSY, ithalattan DYSY doğru bir nedensellik olmadığını göstermektedir.

Yapılan analizler bize doğrudan yabancı yatırımlardan ne ihracata ne de ithalata doğru istatistiksel olarak anlamlı bir ilişkinin söz konusu olmadığını göstermektedir. Yani doğrudan yabancı yatırımlardan ihracata ve ihracattan doğrudan yabancı yatırımlara doğru bir nedensellik ilişkisinin olmadığını göstermektedir. Aynı zamanda doğrudan yabancı yatırımlardan ihracata ve ihracattan doğrudan yabancı yatırımlara doğru bir nedensellik ilişkisinin olmadığını göstermektedir.

Anlamlı bir ilişkinin bulunamaması, Türkiye’de, doğrudan yabancı yatırımlar dış ticaretteki gelişmeyi takip etmekle birlikte doğrudan yabancı yatırımların dış ticareti henüz canlandırıcı bir etki yaratamadığı şeklinde yorumlanabilir. Bu nedenle doğrudan yabancı yatırımların hizmet sektöründen ziyade reel ekonomiye ve katma değeri yüksek yatırımlara yönelmesinin dış ticaret üzerinde etkisi daha çok olacaktır. Bu tür bir gelişmenin üretime, istihdama ve gelire katkısı daha fazla olacağından ekonomik büyüme üzerindeki etkisi de artacaktır. Doğrudan yabancı sermaye yatırımlarının

lkemize faydalı olabilmesi iin zelleřtirmeler veya satın almalar ile deęil retimi arttıracak boyutta olmalıdır. Hizmet sektrne yapılan yatırımlar ekonomideki refah seviyesine etki yapmamaktadır. retimi arttırıcı doęrudan yabancı sermaye yatırımları ise gerek istihdam gerek ise bymeyi pozitif etkilemektedir.

KAYNAKLAR

- Akdiş, M. (1998), “Dünya’da ve Türkiye’de Yabancı Sermaye Yatırımları ve Beklentiler”, *YASED Yayınları No: 33*, Ankara.
- Akman, A. (1988), “Yabancı Sermaye Yatırımları Nedenleri ve Etkileri” *YASED Yayınları*, Ankara.
- Aktan, O. H. (2006), “Dünya Ekonomisindeki Gelişmeler ve Türk Dış Ticareti”, *Uluslararası Ekonomi ve Dış Ticaret Politikaları Dergisi*, Yıl: 1, Sayı: 1, ss. 69-100.
- Alagöz, M., Savaş E. ve Topallı, N. (2008), “Doğrudan Yabancı Sermaye Yatırımları ve Ekonomik Büyüme: Türkiye Deneyimi 1992-2007”, *Gaziantep Üniversitesi Sosyal Bilimler Dergisi*, C.7,S.1, ss.79-89.
- Alguacil, M. T. ve Orts, V. (2003), “Inward Foreign Direct Investment and Imports in Spain”, *International Economic Journal*, 17/3: pp. 19-38
- Alıcı A. ve Ucal M. Ş. (2003), “Foreign Direct Investment, Export and Output Growth of Turkey: Causality Analysis”, *Paper Presented at the European Trade Study Group Fifth Annual Conference*, pp. 40-50.
- Alpar, C. (1977), “Çokuluslu Şirketler ve Ekonomik Kalkınma”, *Ankara İktisadi ve Ticari İlimler Akademisi Dergisi*, Yayın No: 106, Ankara.
- Altıntaş, Halil (2009), “Türkiye’de Doğrudan Yabancı Sermaye Girişi ve Dış Ticaret Arasındaki İlişkinin Ekonometrik Analizi: 1996-2007”, *Ankara Üniversitesi SBF Dergisi*, Cilt:64, S:2, ss.1-30.
- Arıkan, D. (2006), *Türkiye’de Doğrudan Yabancı Sermaye Yatırımları*, Arıkan Yayıncılık, Ankara.
- Asideu, E. (2004), “Policy Reform and Foreign Direct Investment in Africa: Absolute Progress but Relative Decline”, *Development Policy*, pp. 41-48.
- Aslanoğlu, E. (2002),” The Structure and the Impact of ForeignDirectInvesmentin Turkey” *Marmara Üniversitesi İktisadi İdari Bilimler Fakültesi Dergisi*, ss. 31-50
- Ball, D. E., Mcculloch, J. ve Wendell H. (1990), *International Business; Introduction and Essentials*, Boston: Richard D. İ.

- Başkaya, F. (2004), *Devletçilikten 24 Ocak Kararlarına*, Maki Basın Yayın, Ankara.
- Başkaya, F. (2004), *Kalkınma İktisadının Yükselişi ve Düşüşü*, Maki Basın Yayın, Ankara.
- Batmaz, N. ve Tekeli, S. (2009), *Doğrudan Yabancı Sermaye Yatırımlarının Ekonomik Büyüme Üzerindeki Etkileri: Polonya, Çek Cumhuriyeti, Macaristan ve Türkiye Örneği (1996-2006)*, Denizli: Ekin Yayınevi.
- Bayraktar, F. (2003), “Dünyada ve Türkiye ’de Doğrudan Yabancı Sermaye Yatırımları, Türkiye Kalkınma Bankası A.Ş.”, *Genel Araştırmalar*, GA/03-1-1, Ankara.
- Berber, M. (2006), *İktisadi Büyüme ve Kalkınma*, Trabzon: Derya Kitabevi.
- Bilgili, F. Düzgün R. ve Uğurlu E. (2007),” Büyüme, Doğrudan Yabancı Sermaye Yatırımları ve Yurtiçi Yatırımlar Arasındaki Etkileşim”, *Sosyal Bilimler Enstitüsü Dergisi*, S.23, ss.127-151.
- Blomström K. ve Kokko A. (1997), “The Impact of Foreign Investment on Host Countries: A Review of the Empirical Evidence”, *World Bank Policy Research Working Paper*, pp.1745-1755
- Blomström, M., Lipsey R. E. ve Zejan M. (1993), “Is Fixed Investment the Key to Economic Growth”, *NBER Working Paper Series*, No. 4436
- Boratay, K. (2006), *Türkiye İktisat Tarihi 1908-2005*, 10.Baskı, İmge Kitapevi, Ankara.
- Calvog, A., Leiderman, L. ve Reinhart, C. M. (1993), *Capital Inflows and Real Exchange Rate Appreciation in Latin America: The Role of External Factors*,
- Candemir, A. (2006), “Türkiye’de Doğrudan Yabancı Sermaye Yatırımlarını Etkileyen Faktörler: Bir Uygulama Cilt-I”, *İstanbul: Yased Yayınları* “Doğrudan Yabancı Sermaye Yatırımlarını Etkileyen Faktörler”, *Ege Akademik Bakış*, S:20-21, 659-675.
- Caves, R. E., (1971), “International Corporations: The Industrial Economics of Foreign Investment”, *Economica*, Vol:38, pp.1- 27.
- Chakrabarti, A. (2003), *A Theory Of The Spatial Distribution Of Foreign Direct Investment International Review Of Economics And Finance*, pp. 159-161.

- Cömert, F. (1998), “Yabancı Sermayenin Dünü, Bugünü ve Geleceği”, *Hazine Dergisi*, Sayı: 12, ss.45-98
- Çalışır, M. (2001), “Doğrudan Yabancı Sermaye Yatırımlarının Ülke Riski Analizi Açısından Analizi ve Türkiye”, *Yayınlanmamış Doktora Tezi*. İstanbul Üniversitesi Sosyal Bilimler Enstitüsü, İstanbul.
- De Mello, L. R., (1999) “Foreign Direct Investment in Developing Countries and Growth: A Selective Survey. *Journal of Development Studies*”, 34(1), pp. 1-34.
- Demircan, H. (2003), “Dünyada ve Türkiye’de Yabancı Sermaye Yatırımları ve Stratejileri”, *Ekonomik Araştırmalar Genel Müdürlüğü Araştırma ve İnceleme Dizisi*, ss. 50-75, Ankara.
- Dennis R. Appleyard ve Alfred J. Field. (1992), *International Economics*, Richard Irwin Inc., USA.
- Dominic S. (1988), *International Economics*, Prentice Hall, 6th Ed, New York.
- DPT. (2000), “Doğrudan Yabancı Sermaye Yatırımları Özel İhtisas Komisyonu Raporu”, *DPT: 2514 ÖİK*: ss. 532, Ankara.
- Dritsaki, Melina, Chaido D. ve Antonios A. (2004), “A Causal Relationship Between Trade, Foreign Direct Investment and Economic Growth for Greece”, *American Journal of Applied Sciences*, Vol:1, No:3, pp.230-235.
- DTM. (2007), *Avrupa Birliği ve Türkiye*, DTM Avrupa Birliği Genel Müdürlüğü, Ankara.
- DTM. (2009), *Dış Ticaretin Görünümü 2008*, T.C. Başbakanlık Dış Ticaret Müsteşarlığı, Ekonomik Araştırmalar ve Değerlendirmeler Genel Müdürlüğü, Ankara.
- Dunning, J. H. (2000), *The eclectic (OLI) Paradigm of International Production, Past, Present and Future*, pp.3-5
- Eker, A.Y. (2007), *19-21 Ocak 2007 Tarihinde Kızılcahamam’da Gerçekleşen Yatırım Konferansında İstihdam Teknik Komitesi’nin Yapmış Olduğu Çalışmalara İlişkin Rapor*, Ankara.

- Ekinci A. (2011), “ Doğrudan Yabancı Yatırımların Ekonomik Büyüme ve İstihdama Etkisi: Türkiye Uygulaması (1980-2010)”, *Eskişehir Osman Gazi Üniversitesi İİBF Dergisi*, 6(2), ss.71-96.
- Ercan, M. K. (2001), “Doğrudan Yabancı Yatırımlar ile Ülkenin Kalkınmışlığı ve Krizler Arasındaki İlişki”, *Gazi Üniversitesi, İ.İ.B.F. Dergisi* Cilt 3, Sayı: 2, ss. 80-88.
- Erdem, İ. (1994), “Yabancı Sermaye”, *Türkiye İş Bankası Yayınları*, ss. 12-40.
- Ertürk, E. (2001), *Uluslararası İktisat*, İstanbul: Alfa Yayınları.
- Eşiyok, A. (2008), “Türkiye Ekonomisinde Üretim ve İhracatın İthalata Bağımlılığı, Dış Ticaret Yapısı: Girdi-Çıktı Modeline Dayalı Bir Analiz”, *Uluslararası Ekonomi ve Dış Ticaret Politikaları Dergisi*, Yıl:3, S:1-2, ss.117-160.
- Gedikkaya, T. ve Gürler, C. (2012), “Birleşmeler ve Edinimler”, <http://www.tcmb.gov.tr/yeni/banka/emu/ma.html>. (17.12.2013)
- George M. T. ve Don R. B. (1991), “International Business: Environments. Institutions and Operations”, *USA: Harper Collins Publishers*, pp. 209-214.
- Gövdere, B. (2003), “Doğrudan Yabancı Sermaye Yatırımlarının Belirleyicilerinin Günümüzdeki Geçerliliği”, *DTM Dergisi*, Ankara: Dış Ticaret Müsteşarlığı, ss.31-33.
- Gündoğan, N. (2002), “Doğrudan Yabancı sermaye yatırımları ve istihdam üzerine etkileri” *İstanbul Üniversitesi Siyasal Bilgiler Fakültesi Dergisi*, ss.70-74.
- Hartman, D. (1981), “Tax Policy and Foreign Direct Investment ”, *NBER Working*, pp. 689-699, <http://www.nber.org/papers/w0689.v5.pdf> , (17.12.2012)
- Hiç, M. (1973), *Montaj Sanayi, Ekonomik ve Sosyal Etütler*, Konferans Heyeti Yayınları, İstanbul.
- Imad A. M. (2002), “Foreign Direct Investmet: Theory, Evidence and Practice, Palgrave”, *Integration Competition Among Firms and Governments*, London, Printer
- Kahramanoğlu, İ.E. (2009), “Uluslararası Doğrudan Yatırımların Ekonomik Büyüme Etkisi ve Ülkelerin Hazmetme Kapasitesi-Türkiye Örneği”, *Hazine Müsteşarlığı Uzmanlık Tezi*, 6800.

Kar, M. ve Tatlısöz F. (2008), “Türkiye’de Doğrudan Yabancı Sermaye Hareketlerini Belirleyen Faktörlerin Ekonometrik Analizi”, *Karamanoğlu Mehmet Bey Üniversitesi İİBF Dergisi*, Yıl:10, S:14, ss.436-458.

Kar, M. ve Tatlısöz F. (2008), “Türkiye’de Doğrudan Yabancı Sermaye Hareketlerini Belirleyen Faktörlerin Ekonometrik Analizi”, *Karamanoğlu Mehmet Bey Üniversitesi İktisadi İdari Bilimler Fakültesi Dergisi*, ss.1-23

Karabıçak, M. (2000), “Türkiye’de ekonomik İstikrarsızlığın Gelişim Süreci”, Süleyman Demirel Üniversitesi, *İktisadi ve İdari Bilimler Fakültesi Dergisi*, ss.2-10

Karagöz, M. ve Kadir K. (2006), “Türk Ekonomisinde İhracat ve Doğrudan Yabancı Yatırım İlişkisi: Bir Zaman Serisi Analizi”, *Ekonomik ve Sosyal Araştırmalar Dergisi*, Cilt:3, Yıl:2, S:1, ss.117-126.

Karluk R. (2000), *Türkiye’de Yabancı Sermaye Yatırımlarının Ekonomik Büyümeye Katkısı*, *Ekonomik İstikrar, Büyüme ve Yabancı Sermaye*, T.C. Merkez Bankası Yayınları, İstanbul.

Karluk, R. (1996), *Uluslararası Ekonomi*, 4. Baskı, Beta Basım Yayım Dağıtım A.Ş., Yayın No: 618, İstanbul.

Karluk, R. (2002), *Türkiye’de Doğrudan Yabancı Sermaye Yatırımlarının Ekonomik Büyümeye Katkısı*, *Ekonomik İstikrar, Büyüme ve Yabancı Sermaye*, TCMB Yayını Ankara.

Karluk, R. (2003), *Türkiye Ekonomisi*, Beta Basım Yayım Dağıtım A.Ş., Yayın No:1295, İşletme-Ekonomi Dizisi No:104, İstanbul.

Karluk, R. (2007), *Türkiye’de Yabancı Sermaye Yatırımlarının Ekonomik Büyümeye Katkısı*, TCMB, Ankara.

Kayalar, T. (2005), *Yabancı Sermaye Yatırımlarının Ülkemiz Ekonomisi ve Dış Ticaretine Etkileri*, Ankara.

Kazgan, G. (1988), *Ekonomide Dışa Açık Büyüme*, 2. Basım, İstanbul: Altın Kitaplar.

Kazgan, G. (1989), *Türkiye’de Yabancı Sermaye*, *Ekonomik ve Sosyal Etütler*, Konferans Heyeti Yayınları, İstanbul.

- Kıran, B. (2011), "Causal Links between Foreign Direct Investment and Trade in Turkey", *International Journal of Economics and Finance*, 3(2), pp. 150-158.
- Kula, F. (2006), *Çok Uluslu Girişimler ve Türkiye: Türkiye'de Yabancı Sermaye Yatırımlarının İktisadi Verilerle Bilimsel Analizi*, İstanbul: İleri Yayınları.
- Lall, P. Norman D. ve Featherstone, A. (2003), "Determinants of US Direct Foreign Investment in the Carribean", *Appleyard Economics*, pp.35-50.
- Leichenko, R. M. ve Erickson, R.A. (1997) "Foreign Direct Investment and State Export Performance," *Journal of Regional Science*, 37/2: pp.307-329.
- Manisalı, E. (1975), "Gelişme Ekonomisi", *İstanbul Üniversitesi*, Yayın No: 2042, İstanbul, ss.143-153.
- Mecidov, N. (2004), "Türkiye'de Doğrudan Yabancı Sermaye Yatırımları ve Ekonomik Etkilerinin Analizi (1980 ve Sonrası)", *Yayınlanmamış Yüksek Lisans Tezi*, İstanbul Üniversitesi Sosyal Bilimler Enstitüsü, İstanbul,
- Mencinger, J. (2003), "Does Foreign Direct Investment Always Enhance Economic Growth", *Kylos*, Vol 56, Fasc. 4, pp. 491-508.
- Örnek, İ. (2008), "Yabancı Sermaye Akımlarının Yurtiçi Tasarruf ve Ekonomik Büyüme Üzerine Etkisi: Türkiye Örneği", *Ankara Üniversitesi Siyasal Bilgiler Fakültesi Dergisi*, 63(2), SS.19-217.
- Özkale, L. ve Kayalica, Ö. M. (2008), *Dış Ticaretin Yapısal Değişimi, Çeşitli Yönleriyle Cumhuriyetin 85. Yılında Türkiye Ekonomisi*, Ed. Gülen Elmas Arslan, Ankara.
- Öztürk, L. (2004), "Serbest Bölgelerdeki Doğrudan Yabancı Sermaye Yatırımları: Dünyadaki Uygulamalara Teoriler Işığında Bir Bakış", *Akdeniz Üniversitesi İktisadi ve İdari Bilimler Fakültesi Dergisi*, ss.118-130.
- Pramadgani, M. ve Bissoodeal, R. ve Driffield N. (2007), "FDI Trade and Growth, A Casual Link" *Economics and Strategy Group: Aston Business School*, pp. 30-50.
- Resnick A. (2003), "Quan, Reversal of Fortunes: Democratic Institutions and Foreign Direct Investment Inflows to Developing Countries, International Organization", *Vol. 57*, No. 1. Winter, pp. 175-211.

- Ruane, F. ve Uğur A. (2002), “Foreign Direct Investment Ande Productivity Spillovers In The Irish Manufacturing Industry: Evidence From Firm Level Panel Data”, *Trinity Economics Papers*, 2002/6, Trinity College Dublin, Depertmen of Economics, Dublin.
- Sabır, H. (2003), “Doğrudan Yabancı Sermaye Yatırımlarını Gelişmekte Olan Ülkelere Yönlendirici Politikalar”, *Hazine ve Dış Ticaret Dergisi*, ss.1-20.
- Satıroğlu, K. (1984), *Çokuluslu Şirketler, S.B.F. Yayınları, No: 536*, Ankara.
- Serin, N. (2001), *Dış Ticaret ve Dış Ticaret Politikası, Türkiye Ekonomisi Sektörel Analiz*, Ed. Ahmet Şahinöz, Ankara, İmaj Yayınevi.
- Seyidoğlu, H. (2001), *Uluslararası İktisat Teori, Politika ve Uygulama*, İstanbul: Güzem Can Yayınları, İstanbul.
- Seyidoğlu, H. (2003), *Uluslararası İktisat Teori Politika ve Uygulama*, 17. Baskı, Güzem Can Yayınları, İstanbul.
- Seyidoğlu, H. (2009), *Uluslararası İktisat Teori Politika ve Uygulama*, 15. Baskı, Güzem Can Yayınları, İstanbul.
- Sönmez, S. (2009), “Türkiye Ekonomisinde Neoliberal Dönüşüm Politikaları ve Etkileri, Küreselleşme, Kriz ve Türkiye’de Neoliberal Dönüşüm”, Ed. Nergis Mütevellioğlu, Sinan Sönmez, *İstanbul Bilgi Üniversitesi Yayınları 234*, ss. 25-75.
- Şahin, H. (2009), *Türkiye Ekonomisi Tarihsel Gelişimi:Bu Günkü Durumu*, 10. Baskı, Ezgi Kitapevi, Bursa.
- Şen A. (2007), “Türkiye’deki Doğrudan Yabancı Sermaye Yatırımlarının Büyüme ve İhracata Etkisi”, *Sosyal Bilimler Konferansı Dergisi*, ss.1065-1075.
- Şener, S. (2008), *Yabancı Sermaye*, Bursa: Ezgi Kitabevi Yayınları, Bursa.
- Şiriner, İ. ve Doğru, Y. (2008), *Türkiye’de Büyümenin Ekonomi Politikası 1980 Sonrası Türkiye Ekonomisi Üzerine Bir İnceleme*, Dipnot Yayınları, Ankara.
- Tadesse, B. ve M. Ryan (2008), “Host Market Characteristics, FDI, and the FDI Trade-Trade Relationship”, *The Journal of International Trade Economic Development* 13, pp. 199-229.

- Tarı, R. ve H. Bozkurt (2006), “Türkiye’de İstikrarsız Büyümenin VAR Modelleri ile Analizi(1991:1-2004:3)”, *İstanbul Üniversitesi İktisat Fakültesi Ekonometri ve İstatistik Dergisi*, S:4, ss.12-28.
- Tatoğlu, E. ve Glaister, K. W. (1998), “An Analysis of Motives for Western FDI in Turkey”. *International Business Review*, pp. 203-230.
- TCMB (2002), *Küreselleşmenin Türkiye Üzerindeki Etkileri*, Ankara: Banknot Matbaası Genel Müdürlüğü.
- Terzi, H. Günaydın İ. (1997), “Ekonomik Kalkınmada Doğrudan Yabancı Sermaye Yatırımlarının Rolü: Türkiye Açısından Bir Değerlendirme”, *İktisat, İşletme ve Finans Dergisi*, S:5, ss.59-69.
- TÜİK (2009), *Dış Ticaret İstatistikleri Yıllığı 2008*, Türkiye İstatistik Kurumu Yayını, Ankara.
- TÜİK (2013), *Dış Ticaret İstatistikleri Yıllığı 2008*, Türkiye İstatistik Kurumu Yayını, Ankara.
- Uludağ İ. ve Erişah A. (2003), *Türkiye Ekonomisi*, Der Yayınları, İstanbul.
- YASED (2007), *Uluslararası Doğrudan Yatırımlar Değerlendirme Raporu*, İstanbul.
- YASED (2012), *Uluslararası Doğrudan Yatırımlar Değerlendirme Raporu*, İstanbul.
- Yılmaz, M. (2010), “Doğrudan Yabancı Yatırımlar, Dış Ticaret ve Ekonomik Büyüme İlişkisi: Türkiye Üzerine Bir Deneme”, *Celal Bayar Üniversitesi, S.B.E. Dergisi*, Cilt:8, S:1, ss.241-260.
- Yorulmaz F. (2006), “Yabancı Sermaye Yatırımlarının Türkiye Ekonomisine Etkileri”, *Yayınlanmamış Yüksek Lisans Tezi*, Selçuk Üniversitesi Sosyal Bilimler Enstitüsü, Konya.
- Zengin, A. (2001), “ Reel Döviz Kuru Hareketleri ve Dış Ticaret Fiyatları”, *C.Ü. İktisadi ve İdari Bilimler Fakültesi Dergisi*, 2(2), ss. 27-41.
- Zengin, A. (2003), “Türkiye Ekonomisi Açısından Doğrudan Yabancı Sermaye Yatırımlarına İlişkin Bir Değerlendirme”, *İktisat, İşletme ve Finans Dergisi*, ss. 55-57.



T.C.
BİLECİK ŞEYH EDEBALI ÜNİVERSİTESİ
SOSYAL BİLİMLER ENSTİTÜSÜ
ÖĞRENCİ ÖZGEÇMİŞ FORMU

Fotoğraf

Adı-Soyadı	Umut BAŞARAN	T.C. Kimlik Numarası	23078404198
Lisans Öğrenimi	Sakarya Üniversitesi / İktisat	Doğum Yeri	Adapazarı
Yüksek Lisans Öğrenimi	Bilecik Şeyh Edebali Üniversitesi Sosyal Bilimler Enstitüsü İktisat Ana Bilim Dalı	Doğum Tarihi	01 / 01 / 1988

İLETİŞİM BİLGİLERİ

ADRES: Cumhuriyet Mahallesi, Gökalp Sokak, No:4, Kat:2, Adapazarı/SAKARYA

TELEFON: 0264 271 44 22

GSM: 0554 570 60 29

E-Posta: umutbasarann@gmail.com