

**T.C.
BİLECİK ŞEYH EDEBALI ÜNİVERSİTESİ
BİLİMSEL ARAŞTIRMA PROJESİ SONUÇ RAPORU**

**PROJE ADI: KÜLLÜOBA İLK TUNÇ ÇAĞI MEZARLIK
KAZILARI**

**PROJE YÜRÜTÜCÜSÜ:DOÇ.DR. MURAT TÜRKTEKİ
PROJE NOSU: 2019-01.BŞEÜ.04-03**

BAŞLAMA TARİHİ:12.06.2019

BİTİŞ TARİHİ:09.01.2020

**BİLECİK ŞEYH EDEBALI ÜNİVERSİTESİ
BİLECİK, 2020**

ÖZET

Eskişehir İli Seyitgazi İlçesi'nde yer alan Küllüoba Höyüğü'nde 2019 yılı kazı çalışmaları mezarlık alanının araştırılmasına yönelik olarak planlanmış ve gerçekleştirilmiştir. Bu kapsamda öncelikle höyük çevresinde sondaj niteliğinde çalışmalar yapılmış ve höyüğün doğu eteklerinde yerleşmenin erken evrelerine diğer bir deyişle ilk tunç çağı başlarına tarihlenen mezarlık alanı saptanmıştır. Burada yapılan ilk çalışmalarda taş sanduka, kerpiç sanduka ve yoğun olarak ise çocuk mezarlarında çömlek mezar tipleri ile karşılaşılmasıdır.

Anahtar Kelimeler: Küllüoba, İlk Tunç Çağı, Mezarlık

ABSTRACT

The excavation season of 2019 in Küllüoba/Eskişehir Seyitgazi is planned for discovering and researching the cemetery area. Within this context, sondages were opened in vicinity of the mound and finally the cemetery which dated to the earlier phases of early bronze age was detected in the eastern slopes of the mound. With this recent work in the area types of burials such as cists, mudbrick and densely pithoi of child burials were unearthed.

Keywords: Küllüoba, Early bronze age, cemetery

AMAÇ VE KAPSAM

Projenin amacı Küllüoba'da İlk Tunç Çağı'ndaki sosyo-ekonomik yaşantıyı anlamaya çalışmaktır. Bu kapsamda insan kalıntılarının antropolojik incelemesi, gömülerle birlikte ele geçirilen buluntuların değerlendirilmesi, mezar tipleri ve gömü gelenekleri gibi kazılar sırasında ele ortaya çıkacak bulgular kullanılacaktır. Antropolojik inceleme yaşam şartları, yaşam süreleri, hastalıklar, yaralanmalar, ölüm sebepleri, ölüm oranları, mezarlarda yaş-cinsiyet tespiti, beslenme, hastalıklar ve antik DNA gibi verilerin analizlerini içerir. Arkeolojik inceleme ise mezarlara kontekt açısından bakarak, mezarlar arasındaki bağlantıları, sosyal statü veya cinsiyet farklılıklarını, ölü hediyeleri ve cenaze törenlerine ait verileri değerlendirmeyi amaçlamaktadır. Her iki inceleme alanı da birbiriyle yakın ilişki içerisinde olup ortak sonuçlar ortaya koyacak niteliktedir.

MATERYAL VE YÖNTEM

Küllüoba kazısında uyguladığımız yöntemler, tamamen 70'li yıllarda Demircihüyük'te geliştirilen ve daha sonra Troya'da kullanılmaya devam edilen kazı sistemine dayanmaktadır. Söz konusu teknik yeni teknolojilerin kullanılmasıyla birlikte geliştirilerek sürdürülmektedir. Buna göre höyükte kazı çalışmalarımız başlamadan önce, bir topograf tarafından höyük ve yakın çevresinin 1:1000'lik topografik planı çizilmiştir. Bu plan üzerine grid sistemine uygun olarak 10 X 10 m'lik kareler yerleştirilmiştir. Arazide çalışılacak alanları belirlemek amacıyla, bu karelerin köşelerinin isabet ettiği noktalara Total Station aleti ile hatasız bir şekilde tahta kazıklar çakılmaktadır. Buluntuların bulunduğu yüksekliklerin saptanması yanında, 1:20 ölçeğinde yapılan planlar ve profil çizimlerinde de nivo aletinden yararlanılmaktadır.

Her açma başkanı, içine kazının hikâyesinin yazıldığı, buluntuların bulunduğu alanların veya noktaların gridlerinin ve yüksekliklerinin kaydedildiği bir günlük defter tutar. Bu günlük defterler her yıl taranarak dijital ortama aktarılır. Kazılar sırasında açma başkanının plankare içerisinde belirttiği her alan grid sistemi ile belirlenir ve numaralandırılır. Bu alanla ilişkili olan buluntu grupları (unit) çanak çömlek, kemik ve taş olmak üzere üç grup altında toplanır ve numaralanır. Tekil buluntular, botanikler ve C-14 örnekleri de ilişkili oldukları alan numarasının altında her biri ayrı bir buluntu numarası olarak sınıflandırılır. Çalışılan alanlar düzenli olarak fotoğraflanır ve bu fotoğraflar açmalara ve tarihlere göre arşivlenir. Ayrıca gün sonunda alanın 1:20 ölçeğinde çizimi yapılır ve bu çizimler de taranarak dijital ortama aktarılır. Kazı sonunda ise her açmanın profilleri detaylı bir şekilde çizilir ve fotoğraflanır. Daha sonra kazılan alanlarla profiller "overlay" olarak isimlendirilen bir sistem yardımıyla ilişkilendirilerek oturtulur. Bu şekilde açma içerisindeki stratigrafi saptanır ve diğer plankareler

ile korelasyonu sağlanır.

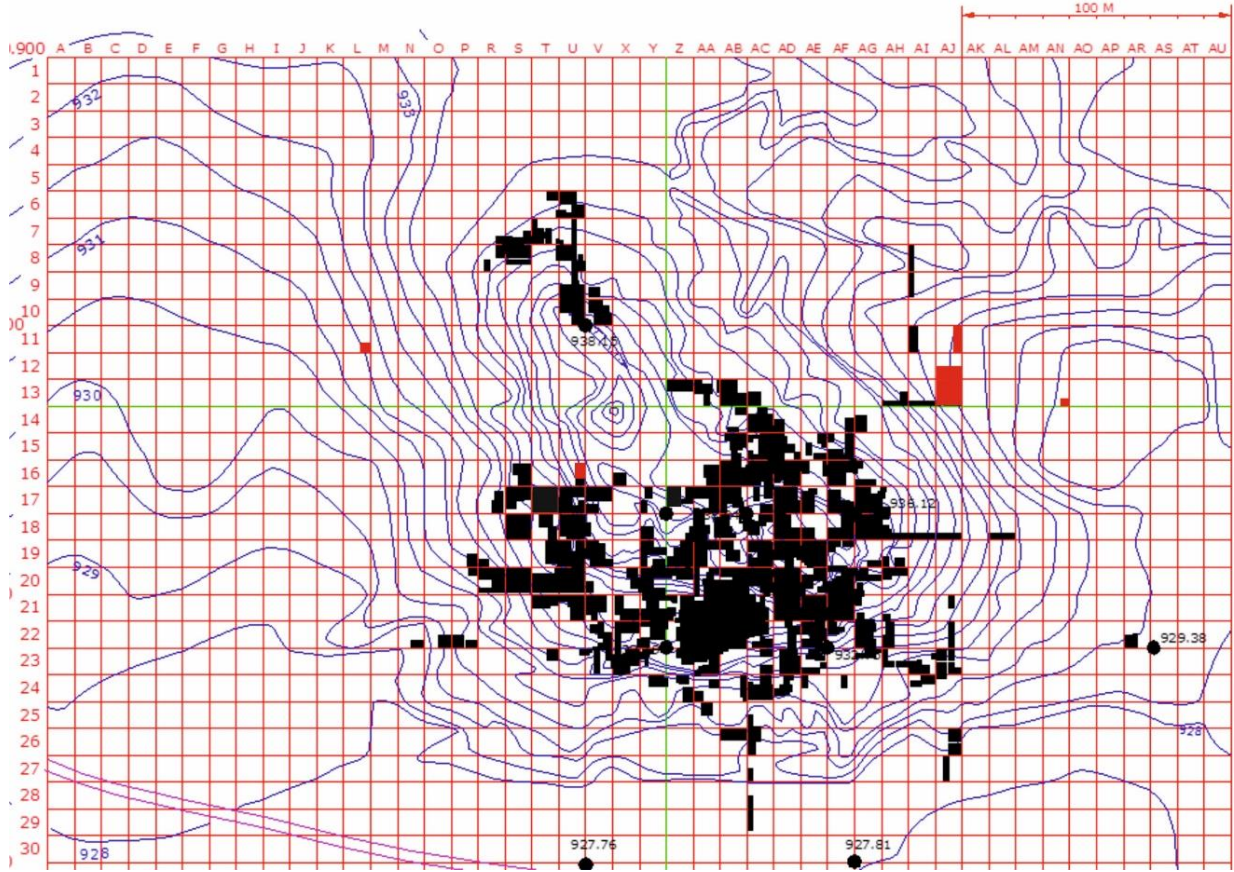
Kazı Evi'nin bahçesinde çanak çömlek bahçesi oluşturulur. Yıkayıp temizlendikten sonra, malzemenin üzerine buluntu numaraları yazılır. Daha sonra malzeme stratigrafik olarak dizilerek genel özellikleri kayıt altına alınır. Böylece kazılar sırasında herhangi bir stratigrafik karışıklık varsa kazı sırasında saptanır. Her açma için hazırlanan buluntu istatistik defterlerine bu numaralar ve ilgili bilgiler aktarılır. Mezarlık alanında bulunan her mezara G kodu ve bir sıra numarası verilir. Mezarların içinden veya etrafından ele geçirilen buluntular da aynı mezar koduna eklenen numaralarla sıralanır. Bu şekilde mezar envanteri de ilişkilendirilmiş olur.

Kazılar sırasında çalışılan alanlar düzenli olarak drone yardımıyla havadan da fotoğraf ve video ile kayıt altına alınır. Kazıların tamamlanmasının ardından çalışılan alanlar jeotekstil ile örtülerek kapatılır.

ANALİZ VE BULGULAR

2019 yılı kazısı çalışmaları ağırlıklı olarak daha önce belirtilen planlama yerleşimin mezarlığının saptanması ve kazılması amacıyla gerçekleştirilmiştir. Höyüğün doğu ve batı kesiminde altı farklı plankarede gerçekleştirilen bu çalışmalar sayesinde mezarlık alanı saptanmış ve sonrasında çalışmalar mezarlık alanında yoğunlaştırılmıştır.

Bu doğrultuda ilk olarak höyüğün batı eteklerinde L11 plankaresinde sondaj mahiyetinde çalışmalar gerçekleştirilmiştir. Daha sonra ise yoğun olarak höyüğün doğu kesiminde yerleşimin mezarlığının saptanmasına yönelik olarak çalışmalar gerçekleştirilmiştir. Bu alanda AJ 11, AJ 12, AJ 13 ve AN 13 plankarelerinde çalışılmıştır. Diğer yandan höyüğün batısında U16 plankaresinde de yangın geçirmiş bir yapı katının saptanması amacıyla kazı çalışmaları gerçekleştirilmiştir.



Plan 1: Topografik plan üzerinde çalışılan alanlar (2019 yılı çalışmaları kırmızı renkle gösterilmiştir)

Doğu Yamaçta İlk Tunç Çağı Mezarlığının Araştırılması

AJ 13 Plankaresinde Gerçekleştirilen Çalışmalar

2014 yılında Aİ/AJ-13 plankaresinin doğu kesiminde gerçekleştirilen çalışmalarda bir adet üzeri pithosla kapatılmış ve bir adet basit toprak gömünün ele geçmesi mezarlığın bu alanda bulunma olasılığını gündeme getirmiştir. Bu doğrultuda ilk etapta plankare ayrılarak 3.0/9.0 – 0.5/4.0 gridlerinde bir açma açılmıştır. 2014 yılında pulluk toprağı atılmış olan alanın akıntı toprağı temizlenerek işe başlanmıştır.



Resim 1: Aİ/AJ 13 ve AJ 12 Plankarelerinin havadan görünümü

İlk seviye 931.46 m seviyesidir. Akıntı toprağın temizlenmesinin ardından yaklaşık 930.70 m seviyelerinde kuzeybatı-güneydoğu doğrultusunda bir taş duvar sırası tespit edilmiştir.



Resim 2: AJ 13 plankaresinin güneyden görünümü

Daha sonra alanın batı kesimi 3.0/5.5 – 0.5/4.0 boyutlarında küçültülerek alanda derinleşilmiştir. Daha sonra alan 1 metre daha küçültülerek 3.0/4.5 – 0.5/4.0 boyutlarına bu aşamada alanın kuzeybatı kesiminde insana ait olabilecek 2 adet parmak kemiği ele geçmiştir. Alanın batı profilinde ise yaklaşık 929.80 seviyelerinde pithos parçalarına ve hemen kenarında muhtemelen bir insana ait olduğunu düşündüğümüz kaburga kemiklerine rastlanmıştır. Söz konusu pithos parçalarının tamamını açabilmek adına açma yeniden 1 metre genişletilerek 2.0/3.0 – 0.5/2.5 gridlerinde derinleşilmiştir. Söz konusu alanda yapılan derinleşme çalışmalarında başlangıçtaki beklentilerin aksine 929.95 m seviyesinde dikine yassı taşlarla çevrelenmiş bir adet taş sanduka mezar ele geçmiştir. Sandukanın güneybatısındaki taşlar ve üzerinde dağınık halde ele geçen insan kemikleri mezarın daha evvel bir müdahaleye maruz kaldığını düşündürmüştür.

Alanın batı tarafında yapılan çalışmalarının ardından daha önce böldüğümüz alanın doğusunda çalışmalara başlanmıştır. 5.5/9.0 – 0.5/4.0 ebatlarındaki alanda başlangıç seviyemiz 930.50'dir. Yapılan derinleşme çalışmaları sırasında alandan dağınık halde çok sayıda hayvan kemiği ele geçmiştir. Alanın kuzey profilinde ise yaklaşık 930.05 seviyesinde sayılabilen en az 7 adet tüm kap ele geçmiştir. Bunların üzerinde bulunan kerpiç dolgu dikkat çekicidir. Neredeyse her mezarın üst örtüsünde saptanan kerpiç dolgu bu kapların üzerine de özellikle dökülmüş şekilde tespit edilmiştir.



Resim 3: AJ Plankaresinde 7 adet tüm kabın ele geçtiği alanın üzerindeki kerpiç dolgu



Resim 4: AJ 13 Plankaresinde ele geçen 7 adet tüm kabın görüntüsü



Resim 5: AJ 13 Plankaresinde ele geçen buluntulardan örnekler

Tüm kaplar plankarenin kuzey kesiminde yeni bir açma açılarak aynı seviyeye getirildikten sonra toplanmıştır. Bunların içerisinde özellikle önceki yıllarda Küllüoba'da batı açmalarından stratigrafik olarak saptanmış olan türde, içerisinde testi ve amfora formlarının yer aldığı çanak çömlek ele geçmiştir. Bu malzeme grubu daha önce höyükte İlk Tunç Çağı'na geçiş evresi ve İlk Tunç Çağı I dönemi içerisinde saptanmış olduğundan bu alanın da tarihlendirilmesine yardımcı olmaktadır. Plankarenin güney kesiminde yapılan çalışmalarda çok sayıda dilgi parçası ve 23/1 buluntu numarası verilen 1 adet bronz iğne ele geçmiştir.



Resim 6: AJ 13 Plankaresinde ele geçen bronz iğne

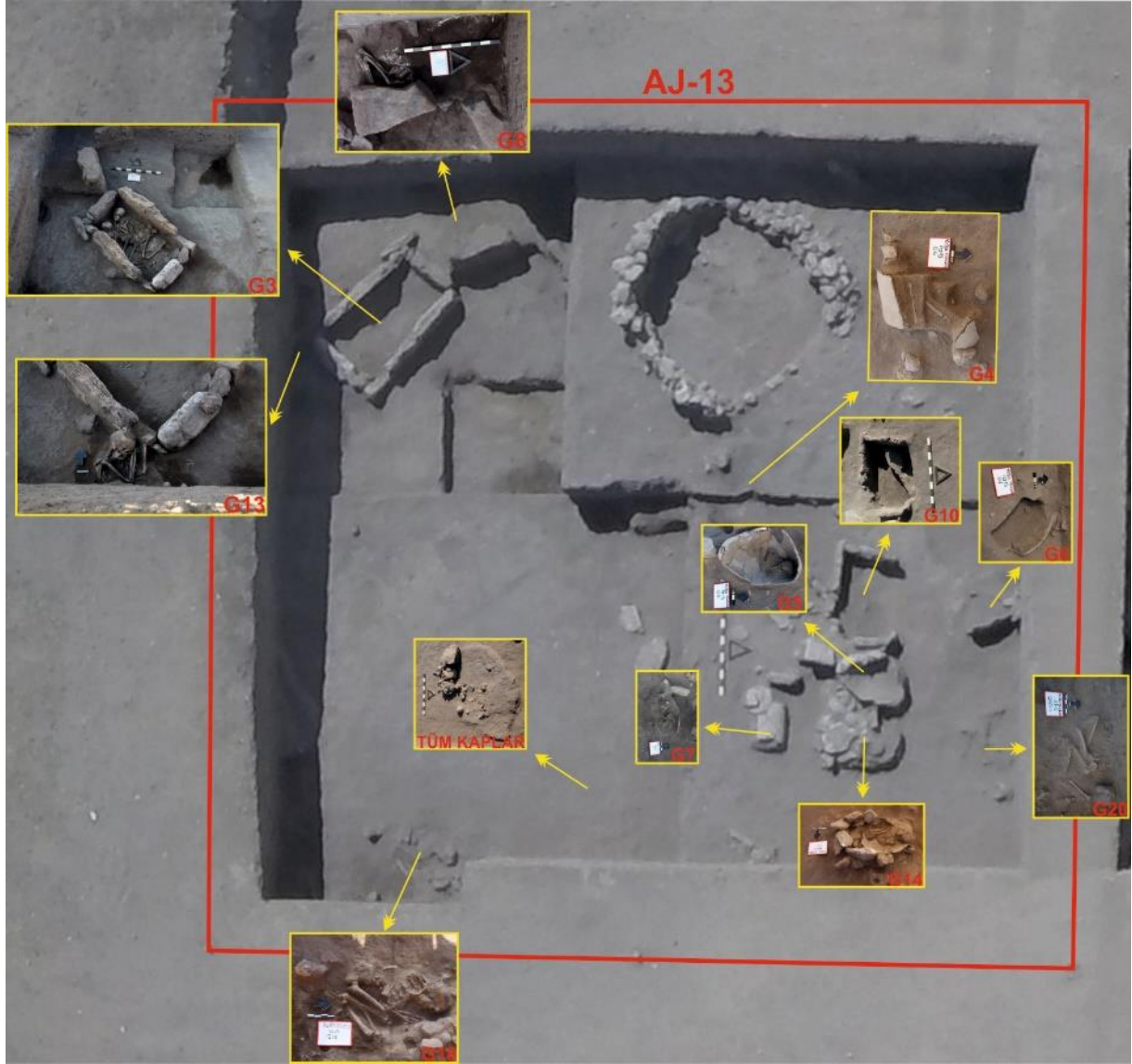
Bu aşamada plankarenin kuzey kesimindeki durumu görmek ve ele geçen tüm kapların devam eden kısımlarını açığa çıkartabilmek amacıyla başta 3.0/9.0 – 4.0/7.5 daha sonra ise

0.5/9.0 – 2.5/9.5 ebatlarında ve yaklaşık 931,45 m seviyesinde bir açma açılmıştır. Yapılan çalışmalarda alanın güneyinde daha evvel 930.70 seviyelerinde saptanan kuzeybatı-güneydoğu doğrultusundaki taş sırasının devam ettiği görülmüş ve tüm taş sırası ile birlikte açığa çıkartılmıştır. Plankarenin batısında ise yaklaşık 930.65 seviyesinde oval planlı bir taş sırası tespit edilmiştir. Söz konusu taşlar olasılıkla alana yukarıdan açılmış olan Orta Tunç Çağı'na geçiş evresine tarihlenen bir silo'ya aittir. Bu yapı içerisinde 1 adet öğütme ve 1 adet ezgi taşı ele geçirilmiştir.



Resim 7: AJ 13 Plankaresinde ortaya çıkarılan silo yapısı

AJ-13 plankaresinde toplam 12 adet mezar açığa çıkartılmıştır. Bu mezarlar; G3, G4, G5, G6, G7, G8, G10, G13, G14, G18 ve G20 olarak adlandırılmıştır.



Resim 8: AJ 13 Plankaresinde saptanan mezarlar ve konumları

G3 diye adlandırdığımız ve alanın güneybatı köşesinde yer alan taş sanduka mezar 1.3/3.38 – 0.7/2.56 gridlerinde ve 929,95 seviyelerinde diğer bir deyişle yüzeyden yaklaşık 1.5 m derinlikte bulunmuştur. Kuzeybatı-güneydoğu doğrultusunda, yassı kireç taşlarının dikey bir şekilde yerleştirilmesiyle trapez şeklinde kısa kenarı 80 cm uzun kenarı 140 cm ebatlarındaki mezar ana toprağın üzerine oturacak şekilde inşa edilmiştir.



Resim 9: AJ 13 Plankaresi G3 no'lu taş sanduka mezarın açılmadan önceki görüntüsü

Mezar açılmadan önce mezarın üzerinde dağılmış halde çanak çömlek parçaları ve etrafında dağınık olarak bir çocuğa ait iskelet kalıntıları ele geçirilmiştir.



Resim 10: AJ 13 Plankaresi G3 no'lu taş sanduka mezarın üst örtüsünün açılması

Mezarın tabanında ise yönleri kuzeybatı-güneydoğu doğrultusunda birbirlerine paralel şekilde gömülmüş iki iskelete rastlanılmıştır. İskeletler hocker pozisyonunda sağ taraflarının

üzerlerine yatırılmıştır. Kemiklerin birbirine temas ettiği bölgelerde bozulma ya da kayma olmaması her iki iskeletin de aynı anda gömüldüğünü göstermektedir.



Resim 11: AJ 13 Plankaresi G3 no'lu taş sanduka mezarın içerisindeki ikili gömü (güneyden)

İskeletlerin kemiklerini çevreleyen organik madde/kireç? ele geçmiştir. Bireylerden birinin, 13-14 yaşlarında bir bireye ait olduğu düşünülen iskeletin kafatasında belki de ölüm sebebi olabilecek darbe izlerine rastlanmıştır. Diğeri ise olasılıkla erişkin bir bireye ait olmakla beraber, cinsiyeti şu anki incelemelere göre erkek olarak saptanmıştır. Mezarın taban seviyesi 929, 37 olarak saptanmıştır.



Resim 12: İkili gömü üstten görünümü



Resim 13: AJ 13 Plankaresi taş sanduka mezarın içerisindeki ikili gömü (güneyden)



Resim 14: İkili gömünün kafatasında bulunan yaralanma izi görüntüsü

G13 mezarı 2.1/2.7 – 0.5/0.9 gridlerinde ve 929.86 seviyelerinde açığa çıkartılmıştır. Mezar, trapez biçimli taş sandukanın hemen güneyinde yer almaktadır. Yetişkin bir erkeğe ait olan iskelet hocker pozisyonunda basit toprak mezardır. İskeletin belden aşağı kısmı açmanın güney profilinin içinde kalmaktadır.



Resim 15: G3 no'lu mezarın güneyinde yer alan G13 No'lu mezara ait iskelet (güneyden)



Resim 16: G3 no'lu mezarın güneyinde yer alan G13 No'lu mezara ait iskelet (doğudan)

G4 mezarı 4.5/5.3 – 6.14/6.9 gridlerinde ve 930,39 m seviyelerinde yer almaktadır. Kúpün içine iskelet konularak yapılan gömüde iskeletin hocker pozisyonunda gömüldüğü anlaşılmış ancak çok tahrip olan iskeletin cinsiyeti ve yaşı saptanamamıştır.



Resim 17: G4 no'lu mezarın açılmadan önceki görüntüsü



Resim 18: G4 no'lu mezarın açıldıktan sonraki görüntüsü

G5 mezarı 6.6/7.2 – 7.3/8.0 gridlerinde ve 930,64 m seviyelerinde yer almaktadır. Kemiklerin korunma durumu oldukça kötü olmasına rağmen, bir bebeğe ait olduğu ve küpün içerisine hocker pozisyonunda yatırıldığı anlaşılabilmektedir.



Resim 19: G5 no'lu mezarın açıldıktan sonraki görüntüsü

G6 mezarı 5.70/6.30 - 8.70/9.40 gridlerinde ve 930,49 seviyelerinde yer almaktadır. Çok dağınık bir şekilde bir insana ait kemik kalıntılarının ele geçtiği bu mezarda, cinsiyet ve yaş durumu saptanamamıştır.



Resim 20: G6 no'lu mezarın görüntüsü

G7 mezarı 6.9/7.5 – 6.5/6.7 gridlerinde ve 930,39 seviyelerinde yer almaktadır. Diğer küp mezarlardan farklı olarak küpün ağız kısmı yassı bir taş ile kapatılmış olup, taşın yanında ise minyatür bir testi ele geçmiştir. Erişkin bir erkeğe ait olan kemik parçaları küpün ağız kısmında bulunmuş ve son derece dağınık şekilde ele geçmiştir.



Resim 21: G6 no'lu mezarın görüntüsü

G8 mezarı 0.5/1.6–3.2/4.1 gridlerinde ve 930,13 seviyelerinde bulunmaktadır. Kerpiç bir yükselti üzerine yatırılmış iskeletin belden yukarısı daha sonraki evrelerde açılmış bir çukur tarafından tahrip edilmiştir. Basit toprak mezar olan gömünün pelvis kemiğinden anlaşıldığı üzere bir kadına ait olduğu düşünülmektedir. Ayrıca bu gömünün üst ve alt seviyelerinde

organik madde/kireç? kalıntısı bulunmaktadır. İskeletin hem altında hem de üzerinde kerpiç dolgu tespit edilmiştir.



Resim 22: G8 no'lu mezarın görüntüsü

Resim 23: G6 no'lu mezarın güneyden görünümü

G10 mezarı 5.4/6.4 – 7.3/7.9 gridlerinde ve 930,14 seviyelerinde yer almaktadır. Kerpiç kullanılarak yapılan sandukanın içinde sadece birkaç bebek kemiği ve minyatür bir çömlek ele geçmiştir.



Resim 24: G10 no'lu mezarın görüntüsü

G14 mezarı 6.70/7.70 – 7.0/7.80 gridlerinde ve 930.31 seviyelerinde açığa çıkartılmıştır. Bu küp mezarın gövde ortasından dip kısmına kadar bir taş sırasıyla çevrilmiş ve üstüne ise iri bir taş konularak kapatılmıştır. Kazılan mezarlar arasında ilk defa küp ve taş bir arada kullanılarak gömü yapılmıştır. Mezar içerisinde iki farklı bireye ait olduğu saptanan iskeletler açığa çıkarılmış ve bunlardan birinin bebek olduğu tespit edilmiştir.



Resim 25: G14 A-B no'lu mezarın açılmadan önceki görüntüsü



Resim 26: G14 A-B no'lu mezarın içerisindeki iskeletin görüntüsü

G18 mezarı 8.90/9.50 – 0.5/2.50 gridlerinde ve 929.59 m seviyelerinde açığa çıkarılmıştır. Basit toprak gömüde az sayıda dağılmış kemiklerin ele geçtiği ve pelvis kemiğinden anlaşılacağı üzere erişkin bir erkeğe ait olduğu aynı zamanda hocker pozisyonunda gömüldüğü anlaşılmıştır.



Resim 27: G18 no'lu mezarın içerisindeki hocker konumunda ortaya çıkarılan iskelet

G20 mezarı 7.0/8.10 – 8.60/9.5 gridlerinde ve 930.17 seviyelerinde ele geçmiştir. Basit toprak mezarda iki bireye ait kemikler tespit edilmiştir. Bunlardan birisi bir çocuğa ait olmakla birlikte, diğer gömü ise hocker pozisyonunda gömülmüş olup cinsiyeti ve yaş durumu belirsizdir. Oldukça kötü durumda korunmuş olan iskeletlerin, bir kısmı kuzey profiline girmektedir.



Resim 28: G20 no'lu mezarın içerisindeki iskelet

Açmada mezarlar haricinde derinleşme çalışmaları, önceki çalışmalarda 6.7/8.6 – 3.10/5.0 gridlerinde ve 929,87 m seviyelerinde saptanan tüm kapların geldiği alanda sürdürülmüştür. Taban üzerine oturtulmuş, *insitu* şekilde ele geçen çeşitli form ve boyutlarda 7

kap belgeleme işlemleri sonrasında kaldırılmıştır. Kapların üzerine oturtulduğu tabanın, hiçbir mezarla veya açmadaki hiçbir alanlar ilişkisi saptanamamıştır. Olasılıkla bu kaplar mezarlarla ilişkili olmasından dolayı toplu bir şekilde buraya bırakılmıştır. Ayrıca yine bu alandan camsı taştan ve yeşil bir taştan olasılıkla tıkaç olarak kullanılmış iki taş nesne ele geçmiştir.



Resim 29: AJ 13 Plankaresinde ele geçen kulak tıkaçları

Bu alandaki çalışmalar 09.08.2019 tarihinde sona ermiştir.

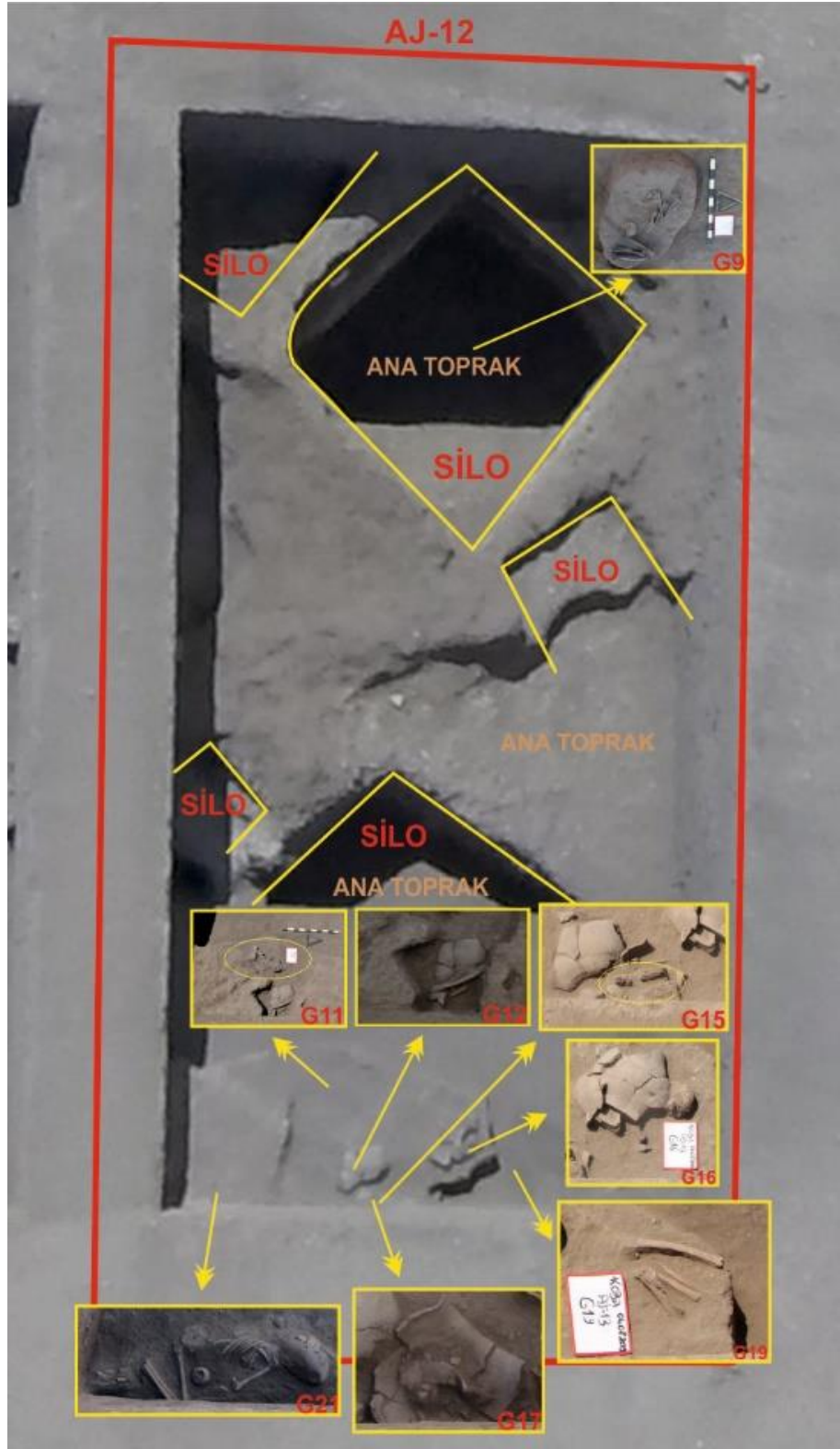
AJ 12 Plankaresinde Gerçekleştirilen Çalışmalar

AJ-13 Plankaresinin özellikle kuzey kesiminde pithos mezarların ele geçmiş olması nedeni ile çalışmalarımızın kuzey kesimde yoğunlaştırılmasına karar verilmiştir. Bu doğrultuda ilk olarak AJ-13 plankaresinin kuzeyinde yer alan AJ-12 plankaresi içerisinde 0.5/9.0 – 0.5/5.0 gridlerinde ve yüzey seviyesi 931.44 olan bir açma açılmıştır.



Resim 30: AJ 12 Plankaresi, doğudan.

Alanda, 930.97 seviyelerine kadar toprak sertliğini korumuş, ancak söz konusu seviyelerde yer yer yumuşamaya ve küllü bir dolgu kazanmaya başlamıştır. 930.69 m seviyelerinden itibaren ise kerpiç döküntüleri gözlemlenmeye başlamış, ayrıca bu seviyeyle birlikte insana ait kemikler gelmiştir. Buluntular arasında dilgi ve dilgi parçalarına çok sık rastlanırken, tümlenebilir bir minyatür kap 930.41 m seviyesinden gelmiştir.



Resim 31: AJ 12 Plankaresinde ortaya çıkarılan mezarların konumları

Alanda 1.9/3.0 – 2.7/3.5 gridlerinde ve 930.42 – 930.44 seviyelerinde G9 olarak adlandırdığımız bir mezar açığa çıkarılmıştır. Basit toprağa hocker pozisyonunda gömülmüş

iskeletin kadın bir bireye ait olduğu tespit edilmiştir. Korunma durumu oldukça kötü olmakla birlikte iskelet kaldırılarak derinleşme çalışmalarına devam edilmiştir.



Resim 32: G9 no'lu mezarda hocker konumunda ortaya çıkarılan iskelet

Bu çalışmalar sırasında hatları ilk kez 930.39 seviyelerinde tespit edilen ve sınırlarını ancak 930.03 seviyelerinde saptayabildiğimiz 0.5/3.4 – 1.6/4.7 gridlerinde ana kayaya oyulmuş ve açmadaki en büyük silo tespit edilmiştir.



Resim 33: AJ 12 Plankaresinde ortaya çıkarılan büyük silo, kuzeyden.

İçerisinde yapılan derinleşme çalışmalarında ele geçen yoğun taş kırıkları, hayvan kemikleri ve döküntü kerpiçler sebebiyle daha sonraki aşamalarda bu alanın çöplük olarak

kullanıldığı düşünülmektedir. Bu silonun hemen güneybatısında büyük oranda tahrip olmuş 0.5/1.8 – 0.5/2.2 gridlerinde ve 930.12 m seviyelerinde bir silo daha açığa çıkarılmıştır. Alanda ele geçirilen üçüncü silo ise 2.1/4.3 – 0.5/1.1 gridlerinde 929,80 m seviyelerinde ele geçmiştir. Alandaki ikinci en büyük silo ise 5.4/6.5 – 1.5/3.8 gridlerinde ele geçmiştir. 929,25 m seviyelerinde açığa çıkartılan bu silonun da ana kayaya oyulduğu anlaşılmıştır. Alandaki çalışmaların daraltılması sebebiyle söz konusu silonun tam sınırlarına ulaşılamamıştır. Son olarak 6.1/6.5 – 0.5/0.9 gridlerinde ve 920,07 m seviyelerinde açığa çıkartılan ve latrin kalıntılarının da ele geçtiği bu alan, açmada ana kayaya oyulmuş vaziyette ele geçen son çukurdur. Bu silonun içerisinden 1 adet tek kulplu fincan ele geçmiştir. Bu aşamada açma 6.5/9.0 – 0.5/5.0 gridlerinde daraltılmıştır.



Resim 34: AJ 12 Plankaresinde silonun içerisinden ele geçen tek kulplu fincan

Alanın batı tarafında ele geçen fazla sayıda çukurdan sonra mezarlık alanının saptanması amacıyla çalışmalar, plankarenin doğu kesiminde yoğunlaşmıştır. Doğu kesimde yürütülen çalışmalarda toplamda 8 adet mezar bulunmuştur. Bunlar; G9, G11, G12, G15, G16, G17, G19 ve G21'dir.

G11 mezarı 8.0/8.30 – 1.8/2.3 gridlerinde ve 930.11 m seviyelerinde ele geçmiştir. Basit toprak mezara hocker şeklinde gömülmüş iskeletin bir çocuğa ait olduğu saptanmıştır. Oldukça kötü ve dağılmış şekilde ele geçen iskeletler kaldırıldıktan sonra çalışmalara devam edilmiştir.

G12 mezarı G11 mezarının hemen doğusunda, 8.5/9.0 – 1.7/2.3 gridlerinde ve 930,09 seviyelerinde açığa çıkartılmıştır. Basit toprak mezara, hocker pozisyonunda gömülmüş olan

iskelet, açmanın doğu profiline girdiğinden dolayı cinsiyeti saptanamamış ancak bir erişkine ait olduğu tespit edilmiştir.



Resim 35: AJ 12 Plankaresinin doğusunda G11 ve G12 no'lu mezarlar

G15 mezarı 8.8/9.0 – 2.3/2.7 gridlerinde 930.09 m seviyesinde ele geçmiştir. Küp mezar olan bu gömüde yapılan çalışmalar sonucunda, açığa çıkartılan kemiklerden hareketle biri bebek, diğeri ise bir erişkine ait iki farklı gömünün bulunduğu saptanmıştır. İki bireye ait kemikler de oldukça dağınık bir şekilde bulunmuştur.

G16 mezarı 8.3/8.7 – 2.7/3.2 gridlerinde 930.10 seviyelerinde ele geçmiştir. Küp mezar içinde bir çocuğa ait olduğu tespit edilen iskeletler, oldukça dağınık bir biçimde bulunmuştur.

G16 ve G15'in hemen güneyinde kalan G17 olarak adlandırılan küp mezardan ise yalnızca insana ait olduğu saptanabilen 3 adet parçalanmış kemik ele geçmiştir.

G19 olarak adlandırdığımız mezar ise bu üç mezarın hemen kuzeyinde kalmaktadır. Diğerlerinden farklı olarak basit toprak mezara hocker pozisyonunda gömüldüğü anlaşılan bu iskelet, 8.5/8.8 – 3.6/3.9 gridlerinde ve 929,90 m seviyelerinde ele geçmiştir.



Resim 36: AJ 12 Plankaresinde G15, G16 ve G19 no'lu mezarlar

G21 mezarı 8,76/9.0 – 0.5/1.34 gridlerinde 929,79 m seviyelerinde açığa çıkarılmıştır. Hocker pozisyonunda basit toprağa gömülmüş bir çocuğa ait olan bu iskelet, açmanın doğu profiline bitişik şekilde açığa çıkartılmıştır. Ayrıca mezar hediyesi olarak iskeletin karın kısmına pişmiş toprak minyatür bir çömlek bırakılmıştır.



Resim 37: AJ 12 Plankaresinde G21 no'lu mezar, batıdan.

2019 çalışmaları, kazı sezonunun sonuna gelmesi sebebiyle, 929,59 m seviyelerinde seneye devam edilmek üzere çalışmalar sonlandırılmıştır.

AJ 11 Plankaresinde Gerçekleştirilen Çalışmalar

Höyüğün kuzeydoğusunda 30.07.2019 tarihinde AJ11 plankaresi içerisinde 7.0/9.0 – 0.5/9.5 gridleri içerisinde 930,94 m seviyelerinde çalışmalara başlanmıştır. Alandaki çalışmalar ilk olarak tüm plankarenin temizlenmesi ve belirtilen gridlerde pulluk toprağının atılması ile gerçekleştirilmiştir. Pulluk toprağı yarısına kadar kaldırıldıktan sonra daha dar bir alanda daha hızlı sonuçlar elde etmek için alan ikiye bölünerek, 7.0/9.0 – 0.5/5.0 gridleri içerisinde çalışmalar devam etmiştir. Bu alanda da pulluk toprağının devamı kaldırıldıktan sonra toprak daha yumuşak dokulu bir hale gelmeye başlamıştır. Bu dolgunun içerisinde küp parçaları, güney kısmında insana ait kafatası, batı profilinde çok az kısmı görünen insan kemiği, yine alanın genelinde yayılan dağınık insan kemikleri gelmeye başlamıştır. Ayrıca taş aletler (dilgi) ve çok az sayıda kaba bir çanak çömlek tespit edilmiştir. Bu plankare içerisinde çalışmalara gelecek yıllarda mezarlığın devamının açılması planı ile devam edilecektir. Alandaki

alıřmalara 930,21 m seviyelerinde arazi alıřmalarının son gnne denk gelmesi ve zamanın kısıtlı olması nedeniyle son verilmiřtir.



Resim 38: AJ 11 Plankaresinin grnm

AN 13 Plankaresinde Gerekleřtirilen alıřmalar

Hygn doęu eteklerinde mezarlık ile ilgili ipuları elde etmek iin 18.07.2019-22.07.2019 tarihleri arasında AN13 plankaresi ierisinde 6,5/9,5-0,5/2,5 gridlerinde bir alan aılmıřtır.

Kazılacak alan temizlendikten sonra bařlangı seviyesi 929,74 m olarak belirlenip pulluk topraęı atılmaya bařlanmıřtır. Alanda ilk etapta 15 cm kadar derinleřilmiř bu seviyede belirtilen gridler ierisindeki alanın orta kısmındaki toprakta renk deęiřimi ve yumuřama olduęu gzlemlenmiřtir. Daha alt seviyelerde de (929,20 m) profilde gzken yoęun tařık ve kum izlerinin bulunduęu sel dolgusuna rastlanmıřtır. Ayrıca bu seviyede haner olduęunu dřndęmz bir metal eser tespit edilmiřtir.



Resim 39: AN 13 Plankaresinde ele geçen metal hançer

Malzeme olarak az sayıda kaba mal çanak çömlek, birkaç adet kemik ve işlenmiş taş alet ele geçirilmiştir. Alandaki çalışmalara önümüzdeki günlerde de devam edilmesi planlanmaktadır.



Resim 40: AN 13 Plankaresi, güneyden.

SONUÇLAR VE ÖNERİLER

2019 kazı sezonu 23 kazı sezonu boyunca çalışmaların gerçekleştirildiği Küllüoba'da ilk kez mezarlık alanının saptanmış olması açısından son derece önemlidir. Yerleşmenin doğu eteklerinde henüz 30 m X 10 m'lik bir alanda yapılan çalışmalar bu kesimin höyüğün en erken yerleşimcilerinin mezarlık alanı olarak kullanıldığını göstermektedir. Yapılan bu ilk çalışmada ele geçirilen çanak çömlek daha önce höyüğün batı konisinde stratigrafik olarak saptanmış olan İlk Tunç Çağı'na Geçiş ve İlk Tunç Çağı I dönemine tarihlendirilen malzeme ile uyumlu görünmektedir. Daha önceki kazı sezonlarında höyüğün güneydoğu kesiminde mimari olarak saptanan İlk Tunç Çağı I dönemi yapıları ve 2019 kazı sezonunda AJ12 plankaresinde saptanmış olan büyük boyutlu silolar, Küllüoba'da yerleşmenin İlk Tunç Çağı'nın başında oldukça geniş bir alana yayıldığını göstermektedir. Mezarlık alanı çalışmaların gerçekleştirildiği kesimin güneyine, kuzeyine ve doğusuna doğru devam etmektedir. Önümüzdeki yıllarda bu alanlarda kazı çalışmalarına devam edilmesi planlanmaktadır.

Söz konusu kesimde biri taş sanduka mezar, biri kerpiç sanduka ve diğerleri çömlek mezar olmak üzere toplam 23 mezar tespit edilmiştir. İlk veriler bunların büyük oranda kadın ve çocuklara ait olduğunu göstermektedir. Dolayısıyla çağdaş mezarlık alanlarındaki verilere göre değerlendirildiğine henüz mezarlığın merkezinin etrafında bulunma olasılığı bulunmaktadır.

Gömülerin büyük çoğunluğunun hocker pozisyonunda ele geçmiştir. Özellikle taş sanduka içerisindeki ikili gömüde 13-14 yaşlarında bir çocuk ve 35 yaşlarında bir erkeğe ait iskeletlerin kafataslarındaki darbe izleri gömünün aynı anda yapılmış olması ilgi çekici bir durumdur. Söz konusu iskeletler üzerinde önümüzdeki yıllarda antik DNA çalışmaları gerçekleştirilecektir.