

BİLECİK ŞEHRİNDE MALA KARŞI İŞLENEN SUÇLARIN DAĞILIŞI (2017-2021)

Mustafa ÇİMEN

Bilecik Şeyh Edebali Üniversitesi

mustafacimen027@gmail.com-oid 0009-0001-7990-8622

Prof. Dr. Erdal KARAKAŞ

Bilecik Şeyh Edebali Üniversitesi

erdal.karakas@bilecik.edu.tr-oid 0000-0002-7687-9686

ÖZET

Suç olgusu, toplumu oluşturan bireylerde güvenlik endişesi yaratmakta; kontrol altına alınamadığı durumlarda ise toplumsal düzeyde sosyal, ekonomik ve psikolojik sorunlara yol açmaktadır. Dolayısıyla suç olgusunun kontrol altına alınması özellikle toplum için önem teşkil etmektedir. Bu çalışmada Bilecik kentsel yerleşim merkezinde 2017-2021 yılları arasında mala karşı işlenen suçların çeşitliliği incelenmektedir. Suçun ortaya çıkış yeri, sıklığı, sebepleri ve sonuçlarının irdelenmesi amaçlanarak çalışma yürütülmüştür. Şehirlerde suç oranlarının yüksek olması nedeniyle araştırma sahası olarak şehir yerleşmesi tercih edilmiştir. Çalışmanın amacı doğrultusunda Bilecik İl Emniyet Müdürlüğü'nden ve Türkiye İstatistik Kurumundan (TUİK) alınan veriler çeşitli yöntemler ile sınıflandırılarak Bilecik şehri merkez mahallelerinde mala karşı işlenen suçların mekânsal ve zamansal dağılışı analiz edilmeye çalışılmış, elde edilen veriler Coğrafi Bilgi Sistemi (CBS) kullanılarak haritalandırılmıştır.

Araştırma sahasında suçun dağılımı incelendiğinde en yüksek suç oranının Ertuğrulgazi mahallesi, Bahçelievler mahallesi ve Gazipaşa mahallesinde olduğu, suçun meydana gelişinde yerleşim alanlarının çekiciliklerinin etkin rol oynadığı ve dolayısıyla farklı yerleşim merkezlerinde çeşitli suç türlerinin olduğu ortaya çıkmıştır. Ayrıca suçun altında yatan ana etmenlerin ve suçun dağılışının istatistikî veriler ve haritalar ile detaylı bir şekilde incelendiği bu çalışmada kentsel yerleşim alanında işlenen mala karşı işlenen suçların büyük bir bölümünün mala zarar verme, dolandırıcılık, evden hırsızlık, işyerinden ve kurumdan hırsızlık ve açıktan hırsızlık gibi mekanın kullanımına bağlı suçlar olduğu tespit edilmiştir. Çalışmanın suç coğrafyası yönünden değerlendirilmesiyle ortaya konacak verilerin hem yetkili kurumlara rehberlik etmesi hem de bilimsel literatürü zenginleştirilmesi öngörülmektedir.

Anahtar Kelimeler: Suç, Suç coğrafyası, Mekan, Zaman, Bilecik

ABSTRACT

The phenomenon of crime creates a sense of insecurity among individuals in society, and when it is left uncontrolled, it leads to social, economic, and psychological problems at the societal level. Therefore, controlling crime has particular importance for society. This study examines the variety of property crimes committed in the urban settlement center of Bilecik between the years 2017 and 2021. The study was conducted with the aim of analyzing the location, frequency, causes, and consequences of crime. Due to the high crime rates in cities, an urban settlement area has been selected as the research site. In line with the aim of the study, data obtained from the Bilecik Provincial Police Department and the Turkish Statistical Institute (TÜİK) were classified using various methods, and the spatial and temporal distribution of property crimes in the neighborhoods of Bilecik's central district was analyzed. The obtained data were mapped using Geographic Information Systems (GIS).

When the distribution of crime in the research area was examined, it was found that the highest crime rates occurred in the neighborhoods of Ertuğrulgazi, Bahçelievler, and Gazipaşa. It was revealed that the attractiveness of residential areas played an active role in the occurrence of crime, and consequently, different types of crimes emerged in various settlement centers. Moreover, this study, which investigates the underlying factors of crime and its distribution in detail through statistical data and maps, determined that the majority of property crimes committed in urban residential areas are location-dependent crimes such as damage to property, fraud, residential burglary, workplace and institutional theft, and theft in public. It is anticipated that the findings of this study, evaluated from the perspective of crime geography, will both guide relevant authorities and enrich the scientific literature.

Keywords: Crime, Crime geography, Location , Time, Bilecik

1. GİRİŞ

İnsanlığın ortak sorunlarından biri olan suç evrensel bir olgu niteliği taşır. İnsanlıkla birlikte var olmuş ve gelecekte de var olmaya devam edecektir. Suçun tanımı, topluma ve zamana göre değişebilmektedir. Öyle ki, bir coğrafyada suç sayılan bir eylem başka bir coğrafyada kabul görebilir ya da aynı coğrafyada bir dönem suç olmayan bir davranış daha sonra suç olarak sayılabilir. Bu da suçun zamanla dinamik bir olgu olduğunu ortaya koyar.

Toplumun düzeni ve güvenliği açısından tehdit oluşturan ve kanunlarla suç olarak kabul edilen eylem, hareket ve davranışlar bütününe suç denir (Dönmezer, 1994; Seyhan, 2002).

Suç, bazı temel özelliklere sahiptir: nedeni, faili, mağduru, gerçekleştiği yer, zaman, yöntem ve tür. Örneğin; bireyi suça yönlendiren sosyal, ekonomik ve biyolojik koşullar suçun “neden”i oluştururken; suçu gerçekleştiren kişi “fail”, zarar gören kişi veya kurum ise “mağdur” olarak tanımlanır. Suçun meydana geldiği yer “mekân”, oluş zamanı ise yıl, ay, gün ve saat gibi ayrıntılarla belirtir. İşleniş biçimi “yöntem”i, suça ait genel yapı ise “çeşidini” ifade eder. İnsan gibi sosyal bir varlığın belirli bir mekânda suç işlemesi, suçun sosyal ve mekânsal yönünü ortaya koymaktadır (Karakaş, Elazığ Şehrinde Suçların Dağılışı ve Özellikleri, 2006).

Geçmişten bugüne varlığını sürdüren suç olgusu, gelecekte de devam edecektir. Toplumların suçtan tamamen arındırılması mümkün değildir. Durkheim Sosyolojik Yöntemin Kuralları adlı kitabında, ‘suçun normal olduğu, suçtan arınmış bir toplumun kesinlikle düşünülmemeyeceği’ sözleriyle dile getirmiştir (Durkheim, 2003).

Geçmişte suç, dinî ve ahlaki değerlerle kontrol altına alınmaya çalışılırken, günümüzde yazılı hukuk kurallarıyla bu hedeflenmektedir. Suç kabul edilen eylemler, ceza sistemi aracılığıyla engellenmeye çalışılmaktadır. Türkiye’de suçla mücadelede şehirlerde polis, kırsalda ise jandarma görev yapmaktadır. Kolluk birimleri çoğunlukla suç gerçekleştikten sonra devreye girse de önleyici tedbirlerin alınması suç oranlarını ciddi şekilde düşürebilir. Bilimsel araştırmaların bu noktada önemi büyüktür; bu çalışmalar kolluk kuvvetleri tarafından dikkatle incelenmeli ve birlikte hareket edilmelidir.

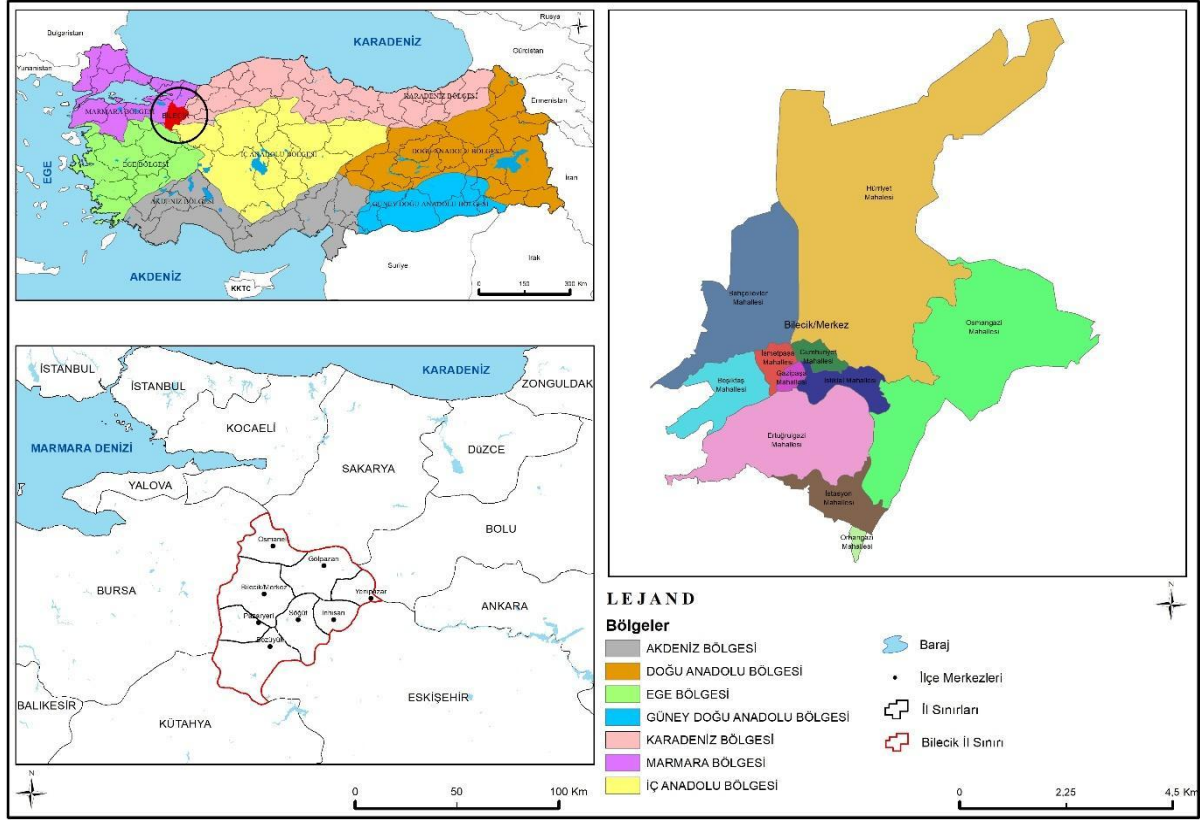
Farklı bilim dalları, yaptıkları araştırmalarla suçun önlenmesine katkı sunmuş ve daha güvenli bir toplum kurmayı amaçlamıştır. Diğer bilimler genellikle suçluların psikolojik, sosyolojik yönleri üzerine yoğunlaşırken, coğrafya bilimi suçun mekânsal dağılışı, zamanı ve işlenme şekliyle ilgilenmektedir. Bu bağlamda suçun hangi bölgelerde yoğunlaştığı ve bu yoğunluğun nedenleri coğrafyanın temel inceleme alanlarından biridir.

2. MATERYAL VE YÖNTEM

Bu çalışmada kullanılan istatistikî veriler, 2017-2021 yılları arasında Bilecik Emniyet Müdürlüğü tarafından kaydedilen suç olaylarına dayanmaktadır. Bu veriler doğrultusunda şehir merkezi mahallelerde söz konusu yıllarda mala karşı işlenen suçlar ele alınmıştır. Bilecik Emniyet Müdürlüğünden sağlanan 2017-2021 yıllarını kapsayan veriler kullanılarak şehir merkezinde suçun mahalleler arasındaki dağılımında etkili olan coğrafi farklılıklar belirlenmeye çalışılmıştır. Veriler tablolarla görselleştirilmiş ve suçun mekânla birlikte yıl, ay, gün ve saat gibi zaman dilimlerine göre dağılımı değerlendirilmiştir. Ek olarak, TÜİK’ten alınan nüfus bilgileri ile suç oranları karşılaştırılarak suç-nüfus ilişkisi analiz edilmiştir. Bu veriler Excel üzerinde tablo hâline getirilmiştir. Bu veriler birbiriyle ilişkilendirilerek grafiksel görsellere dönüştürülmüş; ardından ArcGIS 10.2.2 programı kullanılarak Bilecik şehri merkez mahallelerin suç yoğunluklarını gösteren haritalar hazırlanmıştır.

3. ARAŞTIRMA ALANININ LOKASYONU

Bilecik; Marmara, Karadeniz, İç Anadolu ve Ege bölgelerinin kesiştiği noktada yer alan, İstanbul, Bursa ve Eskişehir arasında konumlanmış küçük bir ildir. Bilecik; kuzeyde Sakarya, güneyde Kütahya, batıda Bursa ve doğuda Bolu ile Eskişehir'e komşudur.



Görsel 1. Bilecik İlinin Lokasyon Haritası.

Çalışma, Bilecik şehir merkezinde bulunan 12 mahalleyi kapsamaktadır. Bu mahalleler; Bahçelievler, Beşiktaş, Cumhuriyet, Ertuğrulgazi, Gazipaşa, Hürriyet, Orhangazi, Osmangazi, İsmetpaşa, İstasyon, İstiklal ve Pelitözü'dür.

Bilecik ili, TÜİK'in 2021 yılı verilerine göre 228.334 kişilik nüfusuyla nüfusça küçük iller arasında yer almaktadır. Bu nüfusun %86,34'ü kent merkezlerinde yaşamaktadır. Bu nüfus içinde 118.903'ü erkek, 109.431'i kadındır.

4. BİLECİK KENTİNDE MALA KARŞI İŞLENEN SUÇLAR VE DAĞILIŞ ÖZELLİKLERİ

Malvarlığına karşı işlenen suçlar; bir malın zilyedinin rızası dışında, değerinin düşürülmesi, izinsiz el değiştirmesi ya da zarar görmesi gibi durumlar çerçevesinde değerlendirilir (Katoğlu, 2012).

2017 ile 2021 yılları arasında Bilecik merkezde mala karşı toplam 1213 suç işlenmiş, bu da yıllık ortalama 242 suça denk gelmektedir. En çok karşılaşılan suç türleri sırasıyla: mala zarar verme (356), dolandırıcılık (219), evden hırsızlık (163) ve açıktan hırsızlık (142) olmuştur. Mabetten hırsızlık ise 9 vaka ile en az görülen suç türüdür.

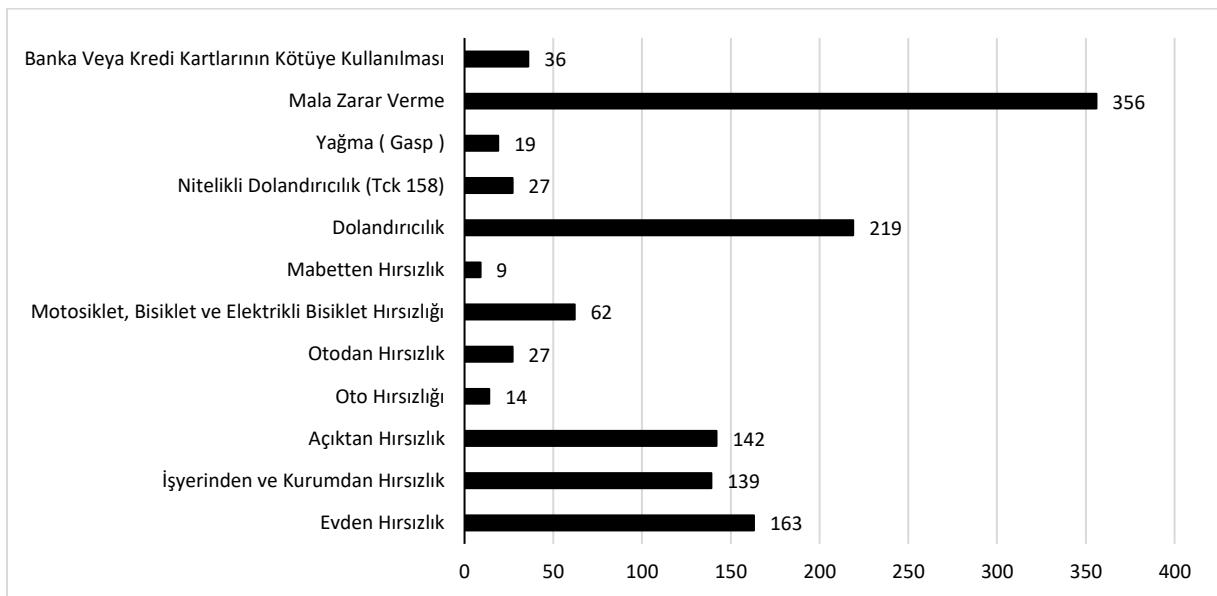
Çizelge 1. Mala karşı İşlenen Suç Sayılarının Mahallelere Göre Sayı ve Oranı

Mahalle	Suç Sayısı	Yüzde
Bahçelievler	156	12,86%
Beşiktaş	29	2,39%
Cumhuriyet	84	6,92%
Ertuğrulgazi	160	13,19%
Gazipaşa	216	17,81%
Hürriyet	150	12,37%
İsmetpaşa	168	13,85%
İstasyon	20	1,65%
İstiklal	155	12,78%
Orhangazi	3	0,25%
Osmangazi	56	4,62%
Pelit özü	16	1,32%
Toplam	1213	100%

Kaynak. Bilecik Emniyet Müdürlüğü (2017-2021)

Çevresel faktörler, mala karşı suçların mahalleler düzeyindeki dağılımında belirleyici bir etkidir. Bilecik şehir merkezinde en fazla suç, iş yerlerinin yoğunlaştığı ve insan trafiğinin yüksek olduğu Gazipaşa ile İsmetpaşa mahallelerinde görülmüştür. Buna karşılık, suç oranının en düşük olduğu mahalle ise nüfusu en az olan Orhangazi mahallesidir.

Çizelge 2. Bilecik Merkezinde Mala Karşı Suçlar



yüksek olması da bölgedeki nüfus yoğunluğu ile ilişkilendirilebilir. Buna karşılık, Orhangazi, İstasyon ve Pelitözü mahalleleri gibi nüfusu ve araç hareketliliği düşük olan bölgelerde mala zarar verme olaylarının sayıca az olduğu gözlemlenmiştir.

Aylara göre mala zarar verme suçu incelendiğinde, dikkat çeken belirgin bir artış ya da azalış gözlenmemektedir. Ancak en fazla olay mart ayında (41), en az ise aralık ayında (19) yaşanmıştır.

Gün bazında bakıldığında, en fazla olayın cuma günü (60), en az olayın ise pazar günü (43) yaşandığı görülmektedir.

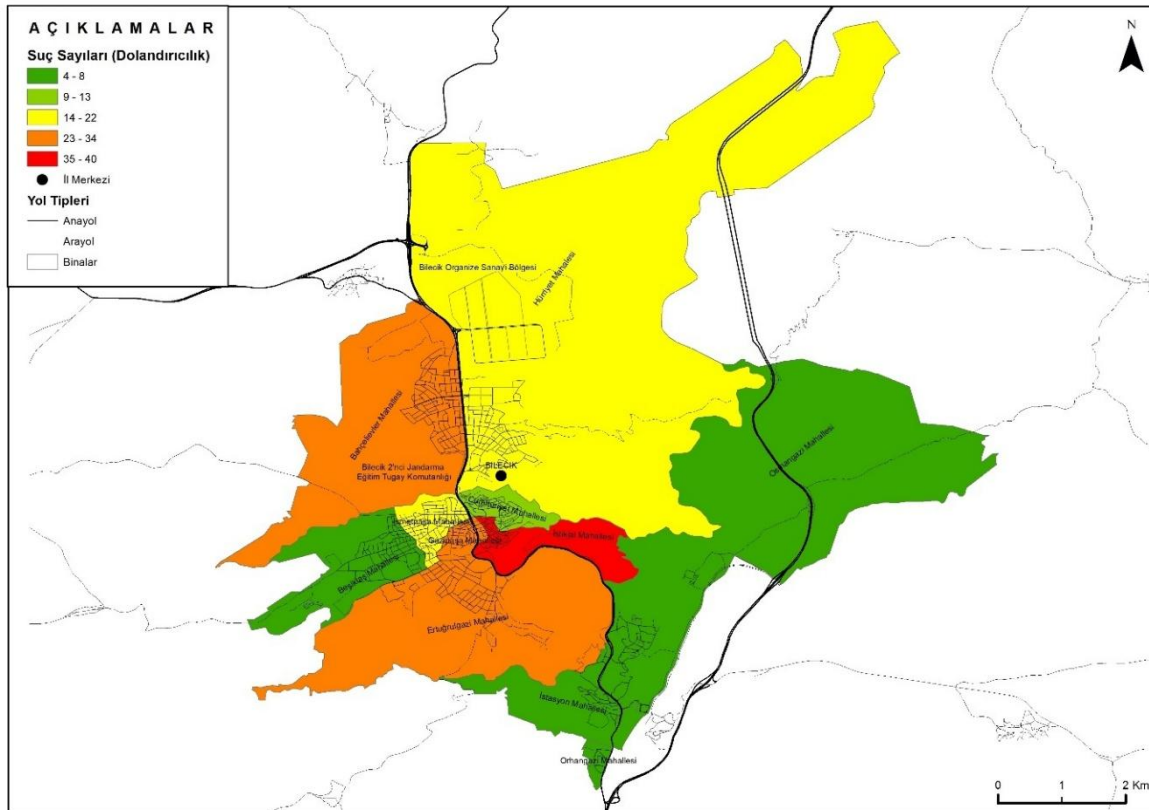
Saatlere göre dağılımına baktığımızda öğleden sonraki saatlerde yoğunlaşmıştır bunda insan hareketliliğinin bu saatlerde fazla olması etkilidir. Ayrıca gece mala zarar verme olayları sabah fark edilip karakola sabah gidildiği ve olayın tam saati belirtilmediği için gündüz saatlerinde artış yaşanmaktadır.

4.2. Dolandırıcılık

Dolandırıcılık suçu Türk Ceza Kanunu'nda 157 ve 158. maddelerde düzenlenmiştir. *“Dolandırıcılık suçu failin hileli davranışlarla bir kimseyi aldatması mağdurun veya başkasının zararına kendisine veya başkasına yarar sağlamasıyla oluşur. Dolandırıcılık suçunun oluşması için haksız bir yarar sağlanması gerekir. Hırsızlık suçundan farklı olarak dolandırıcılık suçunda mağdurların failin hileli davranışları nedeniyle ortaya çıkan rızaları söz konusudur.”* (T.C. Adalet Bakanlığı, 2024) şeklinde ifade edilmektedir.

Bilecik şehrinde 2017-2021 yılları arasında 219 dolandırıcılık suçu meydana gelmiştir. Mala karşı işlenen suçlar arasında %18,05 ile mala zarar verme suçundan sonra gelir.

Yıllara göre suçun dağılımında en fazla (59) 2020 yılında en az (29) 2019 yılında gerçekleşmiştir



Görsel 3. Dolandırıcılık Suçunun Mahallelere Dağılımı

Dolandırıcılık suçunun mahallelere göre dağılımına baktığımızda neredeyse tüm dolandırıcılık vakalarının, MİS kapsamında yer alan ve merkezî iş sahası özelliği taşıyan İstiklal, Gazipaşa ve Ertuğrulgazi mahallelerinde gerçekleştiği görülmektedir. Bölgede bulunan yoğun insan trafiği ve finansal kuruluşların yoğunluğu, suçun cazibesini artırmaktadır. Öte yandan, sosyo-ekonomik açıdan daha geri durumda olan Pelitözü, İstasyon ve Orhangazi (İlhan, 2019) gibi mahallelerde bu tarz suçlar meydana gelmemiştir.

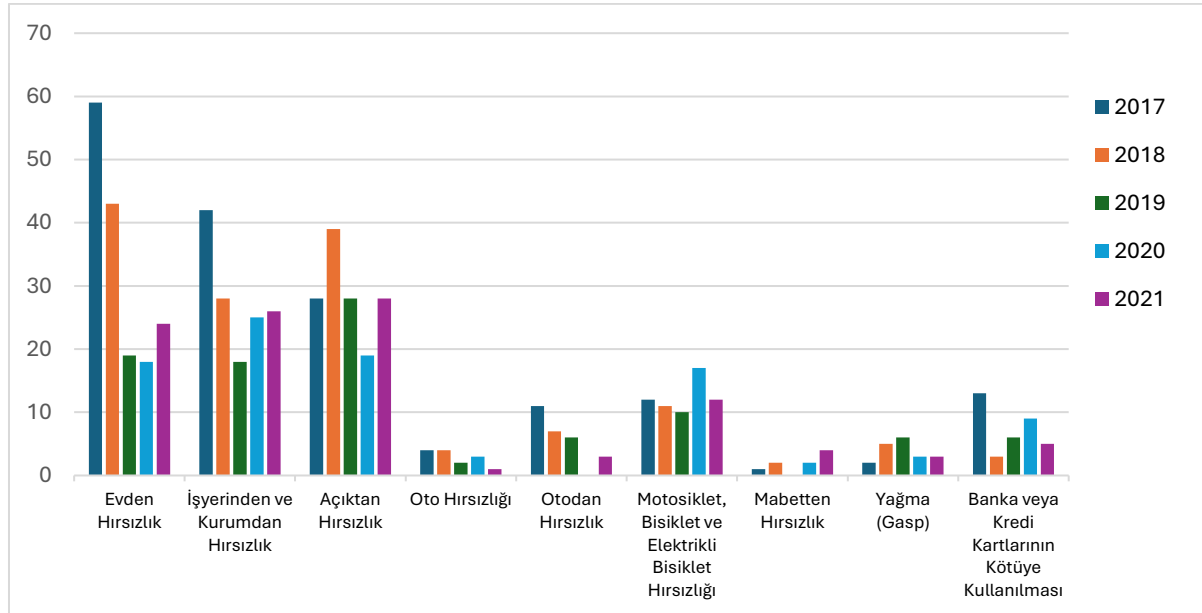
Aylara göre incelendiğinde, dolandırıcılık suçlarının en fazla 25 vakayla ekim, en az ise 7 vakayla haziran ayında görüldüğü tespit edilmiştir.

Haftanın günlerine göre dolandırıcılık suçlarında, özellikle iş günlerinde insan trafiğinin yoğunluğu nedeniyle artış gözlemlenirken, hafta sonları ise kamu kurumlarının kapalı olması ve insan yoğunluğunun düşmesiyle birlikte bu suçların azaldığı belirlenmiştir. Dolandırıcılık suçları gün içinde daha çok gündüz saatlerinde yoğunlaşmaktadır. Bu zaman diliminde banka ve PTT gibi kurumların faaliyet göstermesi, iş yerlerinin açık olması ve insan ile araç trafiğinin artması suç oranını yükselten faktörler arasındadır.

4.3. Hırsızlık Suçları

Hırsızlık, mala karşı işlenen suçlar arasında önemli bir yer tutmakta olup çeşitli alt türlere ayrılmaktadır. Çalışmamızda en çok işlenenden en az işlenene doğru sıralanan hırsızlık türleri şöyledir: evden hırsızlık (163), açıktan hırsızlık (142), işyerinden ve kurumdan hırsızlık (139), motosiklet/bisiklet/elektrikli bisiklet hırsızlığı (62), banka veya kredi kartlarının kötüye kullanılması (36), otodan hırsızlık (27), yağma-gasp (19), oto hırsızlığı (14), mabetten hırsızlık (9).

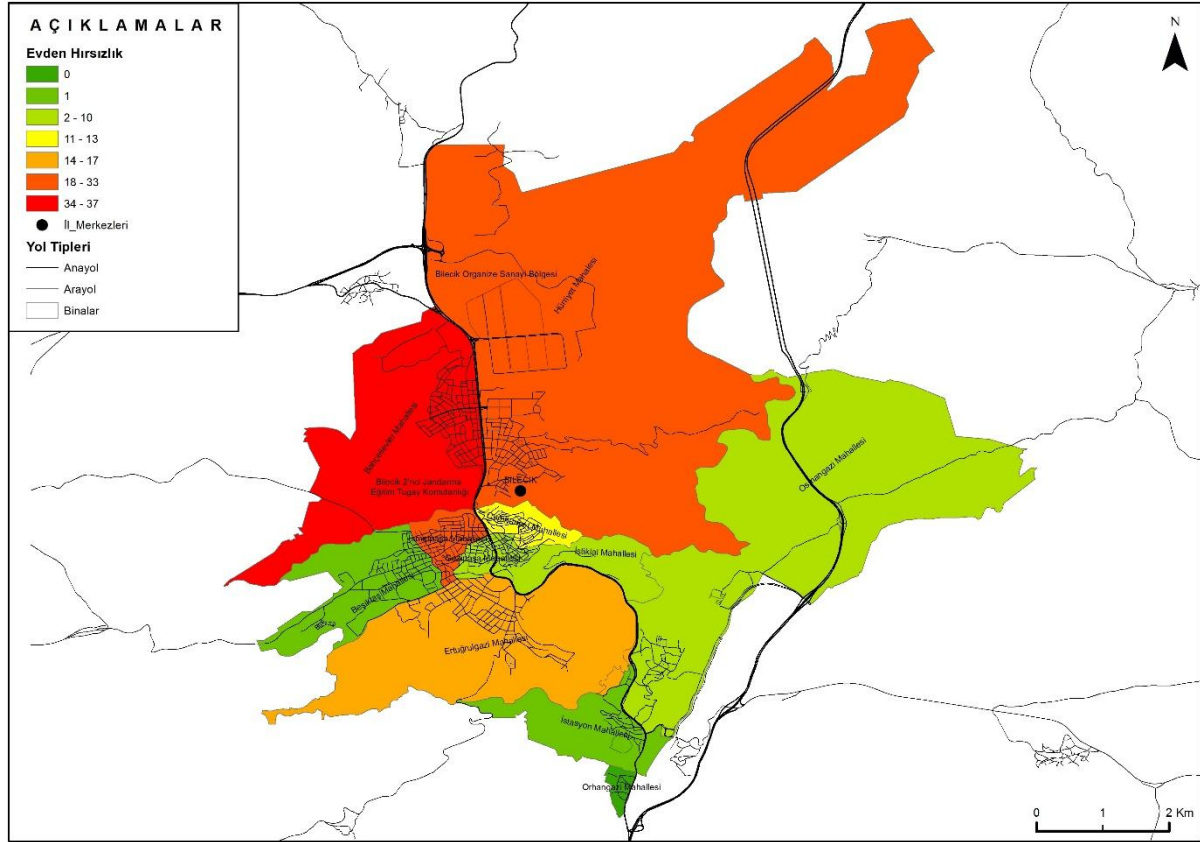
Çizelge 3. Polis Bölgesi Hırsızlık Türleri Yıllara Göre Dağılımı.



4.3.1. Evden Hırsızlık

En çok kabul gören tanıma göre, evden hırsızlık İngiliz gelenek hukukunda, bir suç işleme niyetiyle gece vakti bir başkasının evine giriş olarak değerlendirilir; burada suçun fiilen işlenip işlenmediği fark etmez (Lafave & Scott, 1986).

2017-2021 yılları arasındaki hırsızlık vakalarına bakıldığında, meydana gelen 163 adet evden hırsızlık suçu %26,6'lık payla diğer hırsızlık türleri arasında en çok karşılaşılan suç olarak öne çıkmaktadır.



Görsel 4. Evden Hırsızlık Suçunun Mahallelere Dağılımı

2017-2021 yılları arasında evden hırsızlık olaylarının mahalle dağılımına bakıldığında, Bahçelievler Mahallesi 37 olayla en çok vakanın yaşandığı bölge olmuştur. Onu 33 olayla İsmetpaşa, 31 olayla Hürriyet Mahallesi izlemektedir. 20.112 kişilik nüfusuyla Bilecik'in en kalabalık mahallesi olan Bahçelievler, suç oranlarının nüfus yoğunluğuna bağlı olarak arttığını savunan kuramları desteklemektedir. Bahçelievler Mahallesi'nin yeni yapılaşan bir bölge olması ve çok katlı modern konutların yaygınlaşması, yakındaki askeri birliğin etkisiyle memur ve öğrenci dolaşımının artması, konut hareketliliğini ve sosyal çözülme beraberinde getirmiştir. Bu durum, suç oranlarında artışa neden olmaktadır. Kontrolsüz bırakılan apartman girişleri ve mahalleye yabancı kişilerin rahatça karışabilmesi, evden hırsızlık olaylarının çoğalmasına katkıda bulunmaktadır. İsmetpaşa ve Hürriyet mahallelerinde öğrenciler ve memurlar tarafından fazlaca tercih edilmesi konut hareketlerinin fazla olmasına buna bağlı olarak da sosyal ilişkilerin zayıflamasına neden olmakta ve evden hırsızlık suç sayısının artmasına neden olmaktadır.

Gelir düzeyi düşük mahallelerde yaşayan bireyler suç işleme eğiliminde daha fazla olurken, suçların gerçekleştiği alanlar daha çok gelir seviyesi yüksek olan mahallelerdir (Karakaş, 2013). Sosyo-ekonomik göstergeler açısından değerlendirildiğinde, Bilecik'in en gelişmiş mahallesi Bahçelievler Mahallesi'dir (İlhan, 2019). Bahçelievler mahallesinde evden

hırsızlık suç miktarının fazla olmasında sosyo-ekonomik durumunda etkili olduğu doğrulanmaktadır.

Evden hırsızlık suçlarının aylara göre dağılımına, en fazla vakanın 23 olayla mart ayında gerçekleşirken en az 5 olayla ağustos ayında gerçekleşmiştir.

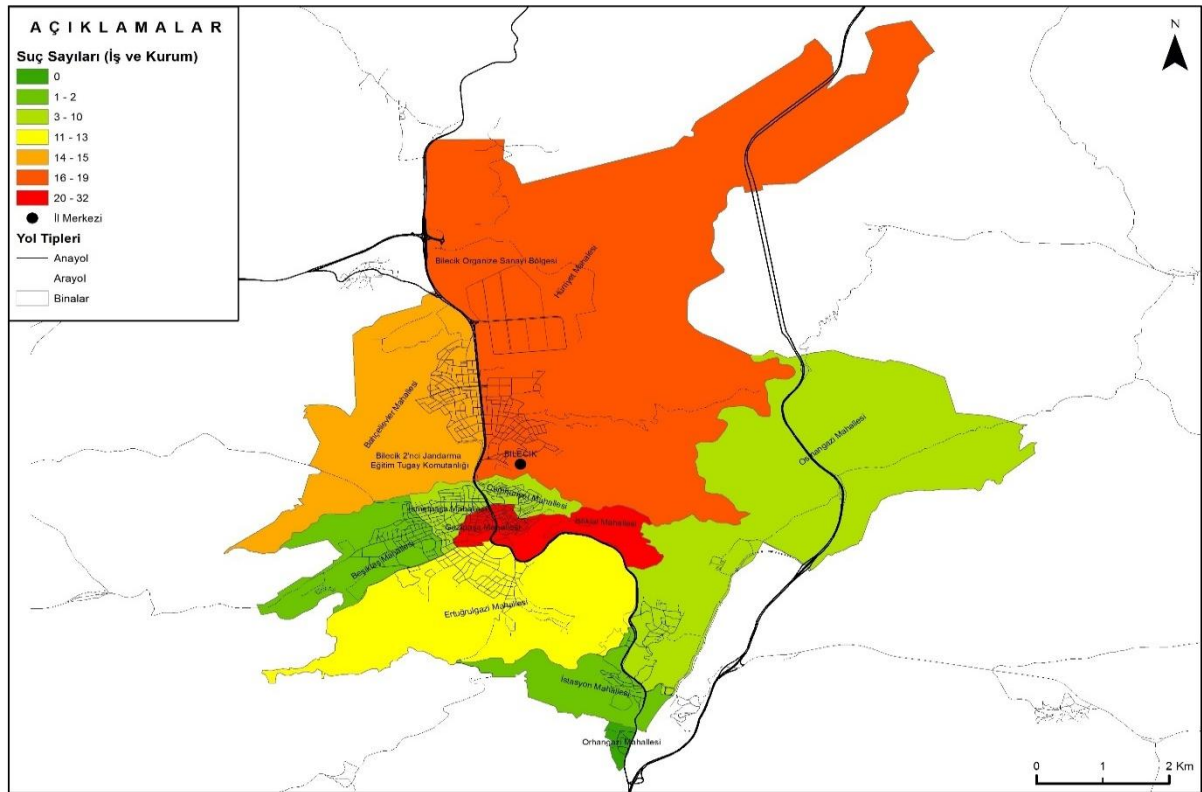
Haftanın günlerine göre evden hırsızlık olayları incelendiğinde, pazartesi günü 35 vaka ile en fazla olayın yaşandığı gün olurken, perşembe günü 12 vaka ile en az olayın görüldüğü gündür. Genel eğilim, bu suçların hafta içi günlerinde arttığı, hafta sonlarında ise azaldığı yönündedir. Bunda hafta sonları tatilden dolayı insanların evde olması etkili olmaktadır.

Evde hırsızlık suçlarının hangi saatte işlendiği çoğu zaman tam olarak bilinmemektedir; çünkü ev sakinleri genellikle olay sırasında evde değildir. Dışarıda, işte ya da tatilde olan mağdurlar, eve döndüklerinde hırsızlık olayının gerçekleştiğini gördükleri için suç zamanı ile ilgili olarak tahmini zaman aralıkları verebilirken güvenlik kameralarının bulunduğu durumlarda olayın gerçekleştiği zaman netleştirilebilir.

4.3.2. İş Yerinden ve Kurumdan Hırsızlık

Yükte hafif ama pahada ağır ürünlerin iş yerlerinde bulunması, kalabalık ortamlar ve çalışanların alışveriş sırasındaki dalgınlıkları, hırsızların bu mekânlara yönelmesini kolaylaştıran faktörler arasında sayılabilir. Buna karşın, teknolojinin ilerlemesiyle birlikte iş yerlerinde yaygın olarak güvenlik kameralarının kullanılması ve sokaklardaki insan yoğunluğu, hırsızlıkları engelleyici bir unsur hâline gelmiştir.

2017-2021 yılları arasında çalışma sahasında meydana gelen hırsızlık suçları arasında, iş yerinden ve kurumdan hırsızlık 139 olay ile %22,75 oranla en çok işlenen üçüncü suçtur.



Görsel 5. İş Yerinden ve Kurumdan Hırsızlık Suçunun Mahallelere Dağılımı

Çalışma alanı içinde 139 adet iş yerinden ve kurumdan hırsızlık olayı kaydedilmiştir. Bu olayların büyük bir kısmı, ticarethanelerin yoğun bulunduğu MİS alanında yer alan Gazipaşa (32 olay) ve İstiklal (30 olay) mahallelerinde toplanmıştır. İş yerinden ve kurumdan hırsızlık suçlarının yoğunluk noktalarına bakıldığında, MİS çevresinin öne çıktığı anlaşılmaktadır. MİS içerisinde farklı sektörlerden pek çok iş yerinin, özellikle bankaların, marketlerin, kuyumcu ve eczanelerin bulunması, bu alanı hırsızlık açısından cazip hâle getirmektedir. Bahçelievler ve Ertuğrulgazi mahalleleri, MİS kapsamında olmamalarına rağmen nüfus yoğunlukları dolayısıyla birçok iş yerinin bulunduğu alanlar arasında yer almaktadır. Hürriyet Mahallesi, oto sanayi alanını sınırları içinde barındırması ve çok sayıda iş yerine sahip olması nedeniyle iş yerinden ve kurumdan hırsızlık açısından üçüncü sırada yer almaktadır. Şehir merkezinden uzak konumda bulunan, sakin yaşam yapısı ve güçlü sosyal dayanışma ağına sahip Pelitözü ve Orhangazi mahallelerinde, analiz edilen yıllar boyunca iş yerinden ve kurumdan hırsızlık olayı yaşanmamıştır.

Yıllar bazında incelendiğinde, iş yerinden ve kurumdan hırsızlık suçlarının 2017 yılında 42 vakayla en fazla yaşandığı, 2019 yılında ise 18 vakayla en az gerçekleştiği görülmektedir.

İş yerinden ve kurumdan hırsızlık olayları aylar bazında değerlendirildiğinde, en yüksek oran ocak ayında (20 vaka), en düşük oran ise haziran ayında (4 vaka) gözlemlenmiştir. Günlere göre dağılımda iş yerinden ve kurumdan hırsızlık suçları günler arasında belirgin bir değişim göstermemekle birlikte, en fazla olay perşembe günü (26), en az ise cumartesi günü (14) meydana gelmiştir. Suçun günlük zaman dilimine göre dağılımına bakıldığında, iş yerinden ve kurumdan hırsızlık olaylarının en yoğun yaşandığı zaman dilimi öğleden sonra belirgin şekilde arttığı tespit edilmiştir. Bu artış, bu saatlerdeki insan yoğunluğuyla açıklanabilir.

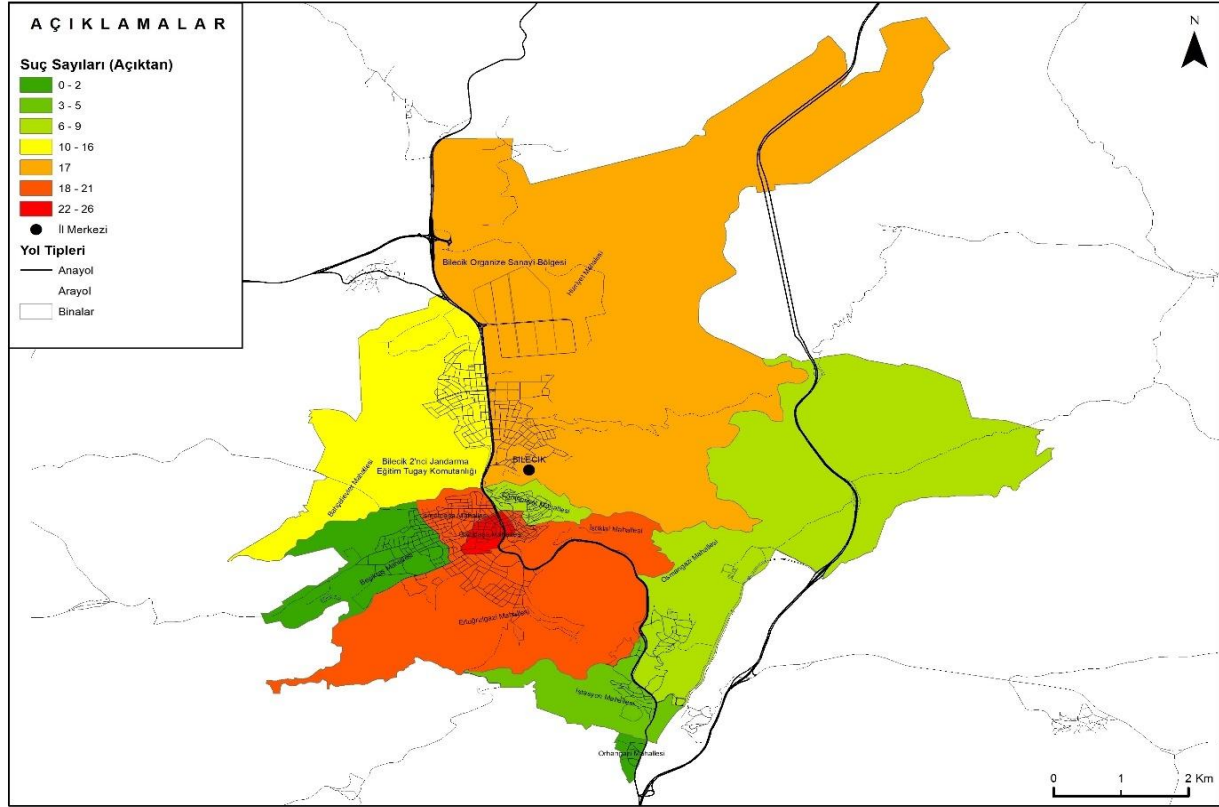
4.3.3. Açıktan Hırsızlık

Toplumun genel kullanımına açık ve kolayca ulaşılabilen yerlerde korumasız şekilde bırakılan malların çalınması olayına açıktan hırsızlık denir.

2017-2021 yılları arasında çalışma sahasında kayıt altına alınan hırsızlık suçları içinde açıktan hırsızlık, 142 olayla ve %23,24 oranla ikinci en yaygın hırsızlık suç türü olmuştur.

Açıktan hırsızlık olayları, yıllara göre incelendiğinde 2018'de 39 vaka ile en yüksek düzeye ulaşırken, 2020'de 19 vaka ile en düşük seviyeye gerilemiştir. 2020 yılındaki düşüşte Covid-19 pandemisi nedeniyle getirilen sokağa çıkma yasakları belirleyici olmuştur.

En çok açıktan hırsızlık vakasının aralık ayında (17), en az ise mart ve nisan aylarında (8) meydana gelmiştir. Kış aylarında bu suç türünün artmasında faillerin kalın giysilerle eşyaları kolayca gizleyebilmesi ve mevsimsel nedenlerle boş kalan inşaat alanlarının hedef hâline gelmesi önemli rol oynamıştır. Açıktan hırsızlık suçunun günler arasında belirgin bir farklılık göstermemektedir. En çok cuma günü 26, en az ise pazar günü 17 gerçekleşmiştir. Bu durumun temel nedeni, pazar gününün tatil olması nedeniyle MİS bölgesinde iş yerlerinin kapalı kalması ve insan trafiğinin azalmasıdır. Açıktan hırsızlık suçları en çok öğleden sonra saatlerinde meydana gelmekte olup, en fazla 14.00 saatinde (14) işlendiği, 04.00'te hiç meydana gelmediği tespit edilmiştir.



Görsel 6. Açıktan Hırsızlık Suçunun Mahallelere Dağılımı

Açıktan hırsızlık suçları çoğunlukla MİS çevresinde yoğunlaşmaktadır. Bu bölgelerde gerçekleştirilen cep telefonu, çanta gibi kişisel eşyaların çalınması ve tırnakçılık olayları açıktan hırsızlık olarak değerlendirilmektedir. Açıktan hırsızlık suçları en çok Gazipaşa Mahallesi'nde meydana gelmiştir. MİS içerisinde yer alan bu mahallenin suç açısından öne çıkmasında, ticaretin canlılığına bağlı olarak yaşanan insan hareketliliği etkili olmuştur. Bu suç türü ile nüfus miktarı arasında doğrudan bir ilişki bulunmadığı, açıktan hırsızlıkta asıl etkili olan unsurun yoğun gününbirlik nüfus hareketi olduğu söylenebilir. Sosyo-ekonomik seviyenin düşüklüğü, MİS'e olan uzaklık, düşük nüfus yoğunluğu ve kuvvetli sosyal ilişkiler, açıktan hırsızlık suçlarının Pelitözü, Orhangazi mahallerinde hiç görülmemesinde ya da çok az yaşanmasında etkili faktörlerdir.

4.3.4. Diğer Hırsızlık Suçları

2017-2021 yılları arasında meydana gelen toplam 611 hırsızlık suçunun altmış ikisi motosiklet, bisiklet ve elektrikli bisiklet hırsızlığı, otuz altısı banka veya kredi kartlarının kötüye kullanılması, yirmi yedisi otdan hırsızlık, on dokuzu yağma(gasp), on dördü oto hırsızlığı ve dokuzu mabetten hırsızlıktır. Banka ve kredi kartlarının kötüye kullanma suçu banka ve finans merkezlerini içinde bulunduran Gazipaşa ve Ertuğrulgazi mahallerinde meydana gelmiştir. Motosiklet, bisiklet ve elektrikli bisiklet hırsızlığı en fazla 2020 yılında meydana gelmiştir. Bunda pandemiden kaynaklı sokağa çıkma yasağı sonucu motosiklet, bisiklet vs. dışarda ve kapı önlerinde korumasız kalması etkili olmuştur. Otdan hırsızlık suçu nüfusun fazla olduğu Bahçelievler mahallesi ile oto sanayi bölgesini içinde bulunduran Hürriyet mahallesinde ön plana çıkmıştır. Oto hırsızlığı ise nüfusun ve insan hareketliliğinin fazla olduğu Ertuğrulgazi ve İsmetpaşa mahallelerinde ön plana çıkmıştır. Yağma (gasp) suçu en fazla

MİS’de bulunan Gazipaşa ve İsmetpaşa mahallelerinde akşam saatlerinde gerçekleşmiştir. Hırsızlık suçları arasında en az gerçekleşen mabetten hırsızlık suçu en çok nüfusun fazla olduğu Ertuğrulgazi mahallesinde meydana gelmiştir. Mabetten hırsızlık suçu özellikle cuma günleri ve öğle namaz vakti ile yatsı namazı vaki arasında gerçekleşmiştir.

5. BULGULAR VE TARTIŞMA

2017-2021 yılları arasında Bilecik şehrinde toplam 1213 adet malvarlığına karşı işlenmiş suç kayıt altına alınmıştır. Sırasıyla en fazla işlenen suç mala zarar verme (356), dolandırıcılık (219), evden hırsızlık (163), iş yeri ve kurumdan hırsızlıktır (139).

Nüfusun artması, ekonomik sıkıntılar ve beraberinde getirdiği işsizlik gibi problemlerin ülke ve iller genelinde suç sayılarının arttırdığı (Karakaş, 2013) görüşü Bilecik şehrinde aynı sonucu doğurmamıştır. 2017 yılında 80,065 nüfus miktarı 6.377 kişi artarak 2021 yılında 86,442 olmuştur. Fakat 2017 yılında 271 suç meydana gelirken 2021 yılında bu sayı 242’ye gerilemiştir. Yani Bilecik özelinde nüfus artışı ile suç sayısı arasında doğrudan bir bağlantı yoktur.

Mahallelerin nüfus büyüklüğü ile suç sayıları arasındaki ilişki incelendiğinde nüfusun büyüklüğünün değil mahallenin arazi kullanım özelliklerinin suçu etkilediği görülmektedir. Örneğin Bahçelievler mahallesi 20.112 nüfusu ile nüfus bakımından ilk sıradayken suç sayısı 1079 ile ikinci sırada yer alır. Ertuğrulgazi mahallesi 11.954 nüfusu ile nüfus bakımından ikinci sırada gelirken 1271 suç sayısı ile birinci sırada yer almıştır.

Suç türleri ile şehir içi arazi kullanım biçimleri arasında belirli bir ilişki bulunmaktadır. Örneğin hırsızlık suçlarının mahallelerdeki dağılımında, suçun türü, mekânın özellikleri ve çevresel faktörler belirleyici rol oynamaktadır (Karakaş, 2013). Banka şubelerinin, devlet dairelerinin, iş yerlerinin fazla bulunduğu ayrıca şehir merkezi konumunda olmasına bağlı olarak ulaşım hatlarının birleşim noktasında bulunan, nüfus hareketliliğinin fazla olduğu Gazipaşa ve İsmetpaşa mahalleleri iş yeri ve kurumdan hırsızlık suçu ile banka ve kredi kartlarının kötüye kullanma suçunun en fazla görüldüğü alanlardır. Evden hırsızlık suçu ise nüfus miktarının fazla olduğu ve buna bağlı olarak konut sayısının en fazla olduğu Bahçelievler mahallesinde meydana gelmiştir. Otodan hırsızlık suçu nüfusun fazla olduğu Bahçelievler mahallesi ile oto sanayi bölgesini içinde bulunduran Hürriyet mahallesinde ön plana çıkmıştır. Oto hırsızlığı ise nüfusun ve insan hareketliliğinin fazla olduğu Ertuğrulgazi ve İsmetpaşa mahallelerinde ön plana çıkmıştır. Yağma (gasp) suçu en fazla MİS’de bulunan Gazipaşa ve İsmetpaşa mahallelerinde akşam saatlerinde gerçekleşmiştir. Hırsızlık suçları arasında en az gerçekleşen mabetten hırsızlık suçu en çok nüfusun fazla olduğu Ertuğrulgazi mahallesinde meydana gelmiştir. Mabetten hırsızlık suçu özellikle cuma günleri ve öğle namaz vakti ile yatsı namazı vakti arasında gerçekleşmiştir.

Kenar kuşakta bulunan mahallelerde ise nüfus miktarı ile iş yeri sayısının ve nüfus hareketliliğinin az olması sosyal ilişkilerin gelişmiş olması bu alanlarda bazı suç türlerinin hiç görülmemesine ya da çok az görülmesine neden olmuştur.

6. SONUÇ VE ÖNERİLER

Günümüzde hem ülke genelinde hem de bölgesel düzeyde suçla etkin mücadele edebilmek ve suçları önleyici stratejiler geliştirebilmek için bilgiye dayalı analiz araçlarının kullanımı hayati önem taşımaktadır. Geçmişte daha çok geleneksel yöntemlerle yürütülen polis faaliyetleri, suç oranlarının artmasıyla birlikte yetersiz kalmış ve bu durum güvenlik hizmetlerinin teknolojik donanımlarla desteklenmesini gündeme getirmiştir. Suç ve suçlularla mücadele artık toplumların en temel önceliklerinden biri olmuş, teknolojik gelişmeler ise bu mücadeleyi daha etkin ve verimli hâle getirmiştir. Teknoloji, kolluk kuvvetlerinin daha etkin ve proaktif biçimde hareket edebilmesine olanak sağlayarak, suç öncesinde harekete geçme imkânı sunmaktadır.

Kent içi arazi kullanım çeşitliliği ile suçların dağılımı arasında doğrudan bir ilişki bulunmaktadır. Özetle, suçların mahalle bazında dağılımını belirleyen temel unsurlar; suçun niteliği, mekânın fiziksel yapısı ve çevresel etkenlerdir. Kent içinde suçların en çok işlendiği ve çeşitli suç türlerinin bir arada görüldüğü alanlar, genellikle yüksek nüfuslu, ulaşım akslarının kesiştiği, kalabalık yaya alanları veya ticaret merkezleri gibi yerlerdir.

Beş yıllık süreçte toplanan verilerle, suçların mekânsal dağılımı yıllık olarak değerlendirilmiş ve bu değişimlerin analiz edilmesi geniş kapsamlı yorumlar yapılmasını mümkün kılmıştır. Bilecik şehir merkezinde suç türlerinin mahallelere ve yıllara göre dağılımı analiz edilerek, suç kümelenmelerinin görüldüğü bölgeler tespit edilmiştir. Yapılan bu analizler ışığında, suçun azaltılmasına yönelik öneriler geliştirilmiş ve kentsel mekânın daha iyi anlaşılmasına katkıda bulunulmuştur. Bu çalışma, hem kolluk kuvvetlerine stratejik destek sağlayacak bir kaynak oluşturmuş, hem de suç coğrafyası literatürüne özgün bir katkı sunmuştur.

Suçların yoğunlaştığı alanların belirlenmesinde, mahallelerin nüfus yapısı ile barındırdığı konut ve ticaret gibi işlevsel kullanım alanları önemli rol oynamaktadır. Öte yandan, suçların işlendiği zaman dilimlerinin suç türüne göre değişiklik göstermesi, zaman-mekân ilişkisini güçlendirmektedir.

Ekonomik olarak gelişmiş mahalleler, hırsızlık gibi suçlar açısından daha riskli hâle gelirken; ekonomik yapısı zayıf ama sosyal bağları güçlü mahallelerde suç oranlarında belirgin bir azalma görülmektedir. Yüksek katlı konutlarda sosyal etkileşimin azlığı, bireylerin çevrelerindeki konutlara karşı ilgisiz kalmasına yol açar ve bu da hırsızların fırsat alanını genişletir.

İş yeri hırsızlıklarının en çok ticaretin yoğun olduğu mahallelerde görülmesi, ticaret faaliyetlerinin suç oranlarını yükselten bir faktör olduğunu göstermektedir. Bununla birlikte, suçların meydana geldiği saat aralıkları da arazinin kullanım türüyle doğrudan ilişkilidir. Özellikle öğleden sonraki saatlerde artan nüfus hareketliliği, bu tür hırsızlık olaylarının da artmasına neden olmaktadır. Oto hırsızlıklarının yoğun olarak görüldüğü bölgelerin başında, araç sayısının fazla olduğu ekonomik olarak gelişmiş mahalleler gelmektedir. Otopark sorununun yaşandığı şehir merkezlerinde, sürücülerin araçlarını daha izole alanlara park etmesi, ayrıca oto sanayi bölgelerinde tamir için gelen araç sayısının çokluğu ve savunmasızlığı

suçlular için elverişli ortamlar oluşturmaktadır. Kentsel alanlarda, özellikle iş merkezleri ve ticaret odaklı bölgelerde dolandırıcılık suçları artmaktadır.

Coğrafya bilimi, suçların hangi bölgelerde ve hangi zaman dilimlerinde gerçekleştiğini analiz ederek suç haritalarının oluşturulmasına katkı sağlar ve suçların belli alanlarda yoğunlaşmasının nedenlerini açıklamaya yardımcı olur. Bu çalışma sayesinde, kaynakların verimli bir şekilde yönlendirilmesi ve etkili güvenlik stratejilerinin uygulanması sağlanacaktır. Suç yoğunluğu fazla olan bölgelerde, potansiyel suçlulara yönelik tedbirlerin artırılması, suçların azaltılmasına katkı sunacaktır. Özellikle hırsızlık vakalarının yoğun olarak görüldüğü MİS bölgelerinde MOBESE sistemlerinin kurulması, iş yerlerinde ve konutlarda güvenlik sistemlerinin artırılması, aydınlatmanın yetersiz olduğu sokak ve caddelerde aydınlatma çalışmalarının yapılması ayrıca suç oranlarının fazla olduğu bölgelerde yaya ve motorize kolluk kuvvetlerinin devriye sayısının artırılması suçları önlemede ve suçluları caydırmada etkili bir yöntem olacaktır.

KAYNAKÇA

- Aliğaoğlu, A.** (2007). Balıkesir Şehrinde Suçlar Coğrafi Bir Yaklaşım (2005). Detay Yayıncılık. Ankara.
- Gürbüz, M., & Karabulut, M.** (2007). Adana Beş Ocak Polis Karakolu Sorumluluk Bölgesinde Çocuk Suçlarının Coğrafi Bilgi Sistemleri ile Haritalandırılması ve Analizi. *Çukurova Üniversitesi Sosyal Bilimler Enstitüsü Dergisi*, 16(1), 331-346.
- Gürbüz, M., Karabulut, M., & Temir, Ö.** (2013). Kayseri’de Oto ve Otodan Hırsızlık Suçlarının CBS ile Haritalandırılması ve Analizi. *Kahramanmaraş Sütçü İmam Üniversitesi Sosyal Bilimler Dergisi*, 10(1), 23-47.
- Wayne, L. R., & Austin, S. W.** (1986). *Ceza hukuku*. St. Paul, Minnesota: West Publishing Company.
- Dönmezer, S.** (1994). *Kriminoloji*. İstanbul: Bata Basım Yayım Dağıtım A.Ş.
- Durkheim, E.** (2003). *Sosyolojik Yönetimin Kuralları*. İstanbul: Bordo Siyah Yayınevi.
- İlhan, Ö. A.** (2019). *Bir Mekanın Sosya Ekonomik Coğrafi Görünümünün Belirlenmesi: Bilecik Şehri Örneği(Doktora Tezi)*. Bilecik: Bilecik Şeyh Edebali Üniversitesi Sosyal Bilimler Enstitüsü Coğrafya Anabilim Dalı.
- Karakaş, E.** (2006). Elazığ Şehrinde Suçların Dağılışı ve Özellikleri. *Doğu Coğrafya Dergisi*, s. 15-83.
- Karakaş, E.** (2013). Suç Mekan İlişkisi Açısından Elazığ Şehrinde Hırsızlık Suçları. *Nature Sciences*, s. 1-25.
- Katoğlu, T.** (2012). Ceza Hukukunda Suçun Mağduru Kavramının Sınırları. *Ankara Üniversitesi Hukuk Fakültesi Dergisi*, s. 657-694.
- Seyhan, K.** (2002). *Polislik ve Suçun Önlenmesi, Türkiye de Devlet Toplum ve Polis*. Ankara: Seçkin Yayınları.