



**T.C.  
BİLECİK ŞEYH EDEBALI ÜNİVERSİTESİ  
BİLİMSEL ARAŞTIRMA PROJELERİ  
HAZIRLAMA VE DEĞERLENDİRME YÖNERGESİ  
SONUÇ RAPORU**

**Ek 2. Sonuç Rapor Kapak**

**T.C.  
BİLECİK ŞEYH EDEBALI ÜNİVERSİTESİ  
BİLİMSEL ARAŞTIRMA PROJESİ SONUÇ RAPORU**

**ESKİŞEHİR VE KÜTAHYA İLLERİ TARİH ÖNCESİ  
DÖNEM YÜZEY ARAŞTIRMASI (EKAR), 2020 YILI  
ÇALIŞMALARI**

**PROJE YÜRÜTÜCÜSÜ: Doç. Dr. Erkan FİDAN  
PROJE NOSU:**

**ARAŞTIRMACILAR:  
1-**

**BAŞLAMA TARİHİ:**

**BİTİŞ TARİHİ:**

**BİLECİK ŞEYH EDEBALI ÜNİVERSİTESİ  
BİLECİK, 2020**

## KÜTAHYA YÜZEY ARAŞTIRMASI 2020

31.08.2020 Tarihinde başlayan, 2020-01.BŞEÜ.04-01 numaralı " *Kütahya YüzeY Araştırması 2020* " adlı genel amaçlı projemiz tamamlanmış ve proje raporu aşağıda sunulmuştur.

Eskişehir ve Kütahya İlleri Tarih Öncesi Dönem YüzeY Araştırması'nın (EKAR) 4. sezonu 31 Ağustos 11 Eylül tarihleri arasında 12 gün sürmüştür. Yaklaşık 1 ay olarak planlanan çalışma pandemi sebebiyle kısa tutulmuş ve sadece Kütahya ilinde çalışılmıştır. Çalışma programı kapsamında yer alan Ortaca Höyük ve Kocahöyük *intensive surveyleri*, Luwian Studies Vakfı tarafından bir proje olarak desteklenmiştir. *Intensive survey* dışında daha önce rapor edilen bir kaç Neolitik merkez çevresinde araştırmalar yapılmıştır. Çalışma içerisinde bir gün teknik geziye ayrılmış olup, komşu Uşak ilindeki Arkeoloji müzesi ve arkeolojik bazı alanlar gezilmiştir. 10 Eylül 2020 tarihinde Kütahya Müzesi'ne 3 envanterlik ve 1 etütlük eser teslim edildikten sonra, 11 Eylül 2020 tarihinde araştırma sezonu bitirilmiştir. BAP projesi ile Madencilik çalışmaları gerçekleştirilmiştir.

### **I- MADENCİLİK ÇALIŞMALARI:**

Madencilik çalışmaları, Emet, Hisarcık, Tavşanlı, Domaniç ilçeleri ile Merkez ilçede gerçekleştirilmiştir.

#### **Ia. Emet ve Hisarcık İlçeleri:**



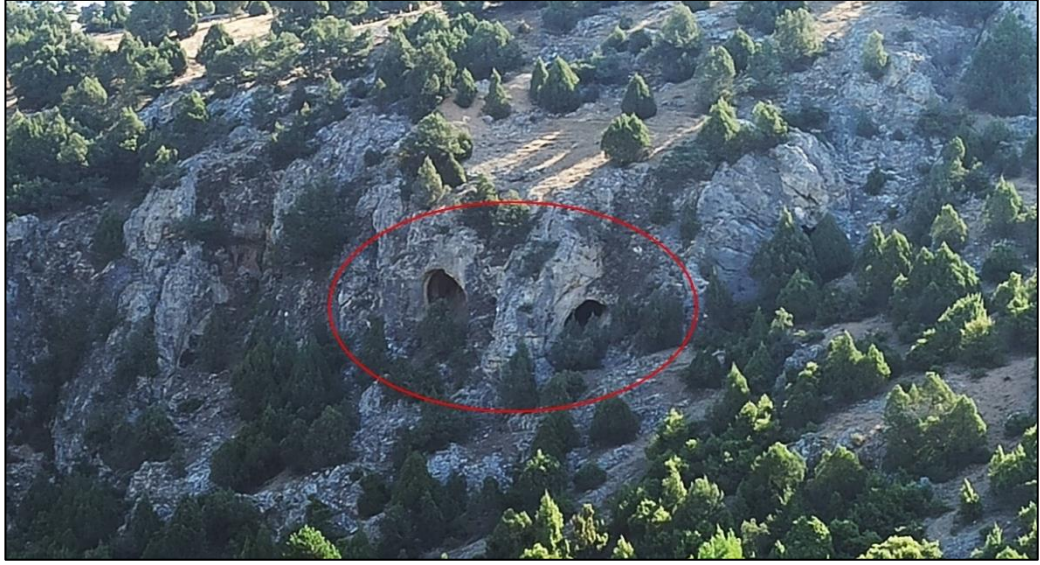
**Resim 1:** Emet-Küreci ve Eğrigöz köylerinde çalışma yapılan alanlar.



**Resim 2:** Hisarcık-Çatak Köyü'nde çalışma yapılan alanlar.

### **Eğrigöz Köyü, Temenni Tepesi, Emet/KÜTAHYA (1)**

Öncelikle Eğrigöz Köyü'nün kuzey ve kuzeybatı kesimlerini kapsayan kayalık alan ve etrafı incelenmiştir. Bu alanın güney kesiminde, Eğrigöz Köyü'nün 500 m kuzeyinde ağzı güneybatı yönüne bakan iki adet mağara (kaya mezarı?) tespit edilmiş, ancak içerisi gezilmemiştir (Resim 3). Mağaraların bulunduğu kayalık alanın, yerel halk tarafından Temenni Tepesi (Temenni İni) olarak anıldığı tespit edilmiş ve aynı kayalık alanın doğu ve kuzeydoğu kesimlerinde ise daha küçük ölçekli mağara oluşumlarının varlığı tespit edilmiştir.



**Resim 3:** Eğrigöz Köyü, Temenni Tepe Mağaraları (Kaya Mezarları?).

Temenni Tepesi'nin kuzey kesiminde, mağara veya karstik bir oyuk olduğu değerlendirilen kesimin bulunduğu yamaç üzerinde tesviye edildiği anlaşılan bir alan dikkat çekmiştir. Dairesel bir yükselti görünümüyle uyumlu bu kısımda bulunan yığma taşlar arasından (Resim 4) iki adet pişmiş toprak kap parçası ile bir adet demir çürüfu toplanmış, söz konusu alanların konumları uydu fotoğrafı üzerinde işaretlenmiştir (Resim 5).



**Resim 4:** Temenni Tepesi kuzey yamacı ve arkeolojik materyal toplanan alan.



**Resim 5:** Eğrigöz Köyü ve arkeolojik varlık tespit edilen noktalar.

Araştırma sahasının yakınlarında, işletme ruhsatı bulunan maden şirketlerinden birinde görevli bir jeologdan, bölgenin kuzey kesimlerinde işletilebilecek potansiyeli bulunan demir yatak veya yataklarının bulunduğu yönünde sözlü bilgi alınmış, tarif edilen alana incelenmek üzere gidilmiştir. Ancak bahse konu yatağın olduğu arazinin araç kullanımına elverişsiz olmasından dolayı söz konusu demir yatağına/yataklarına ulaşamamıştır.

### **Küreci Köyü, Kuşoynağı Dağı, Emet/KÜTAHYA (2)**

Küreci Köyü'nün kuzeybatısında bulunan Kuşoynağı Dağı'nın güneydoğu kesimlerindeki demir yatakları ile güncel maden işletmelerinin bulunduğu ormanlık alan incelenmiştir (Resim 6).



**Resim 6:**Küreci Köyü, Kuşoynağı Dağı'nda icelenen alan.

Bu alanda yapılan taramada arkeolojik veya tarihi nitelikte herhangi bir madencilik kalıntısına rastlanmamıştır. Ancak söz konusu alandaki güncel maden işletmelerinin bulunduğu sahadan (Resim 7) demir cevheri (limonit) örneği alınmıştır.



**Resim 7:**Küreci Köyü, Kuşoynağı Dağı'ndaki güncel demir madeni işletme sekileri.

### **Subak Köyü, Subak Höyük, Emet/KÜTAHYA (3)**

Subak Höyük'ün orta ve doğu kesimlerinden çeşitli tip ve biçimlerde pişmiş toprak kap parçaları ile orta kesiminden cürufklar toplanılmıştır. Höyükte kaçak kazı faaliyetlerine bağlı olarak yoğun bir tahribat olduğu görülmüştür. Höyük üzerinde izlenen kaçak kazı çukurlarından, höyüğün kuzeybatı kesiminde yer alan yaklaşık 2,5x1,5x3 m

ebadındaki çukurun yeni açıldığı anlaşılmıştır. Bunun yanında, Subak Höyük'ün 300 m doğusundaki kayalık alanda bir mezarlık alanı olduğu tespit edilmiştir (Resim 8).



**Resim 8:**Subak Höyük ve tespit edilen mezarlık alanı.

Söz konusu mezarlık alanında yoğun tahribat ve kaçak kazı çukurlarının olduğu görülmüştür. Kaçak kazı çukurlarıyla açığa çıkan mezarlar arasında tipolojik olarak belirgin olan iki tanesinin taş sanduka tipinde mezarlar olduğu anlaşılmıştır (Resim 9).



**Resim 9:**Subak Höyük doğusundaki mezarlık alanından tahrip edilmiş bir taş sanduka mezar.

Subak Höyük yakınlarındaki mezarlar ve kaçak kazı çukurlarında herhangi bir arkeolojik materyale rastlanılamamıştır.

#### Günlüce Köyü, Çiftlik Mevkii, Emet/KÜTAHYA (4)

Tavşanlı-Simav karayolunun (D-595) 10 m doğusunda, Günlüce Köyü halkı tarafından Çiftlik Mevkii olarak anılan mevkide yer alan (Resim 10) ve daha önceki raporlarda varlığından bahsedilmeyen ve doğal olmadığı anlaşılan konik bir yükselti tespit edilmiştir (Resim 11).



**Resim 10:** Günlüce Köyü, Çiftlik Mevkii tümülüsü (?) konumu.



**Resim 11:** Günlüce Köyü, Çiftlik Mevkii tümülüsü (?)

Söz konusu yükseltinin höyük olma ihtimali göz önünde bulundurularak üzerinde inceleme yapılmıştır. Söz konusu konik yükseltinin tepesinde ve doğu yamacında kaçak kazı çukurlarının olduğu görülmüş, yükseltinin üzerinde birkaç parça pişmiş toprak kap parçasına rastlanmıştır ve bu parçalar incelenmek üzere toplanılmıştır. Ancak söz konusu alanda bunun dışında arkeolojik nitelikte bir materyale rastlanılmamıştır. Bu durum bahse konu yükseltinin tümülüs olabileceği yönünde değerlendirilmiştir. Bu alanın tekrar incelenmesi önerilmektedir.

### Çatak Köyü, Hisarcık/KÜTAHYA (5)

Çatak Köyü'nün güney ve güneybatısında bulunan eski akarsu yatağı ve sekileri incelenmiştir. Alanda, madencilik tarihine veya arkeolojik dokuya dair herhangi bir iz rastlanılmamıştır. Ancak Çatak Köyü'nün 200 m güneybatısındaki eski dere yatağında, yerel halk tarafından değirmen olduğu teyit edilen moloz ve kesme taş bloklarla inşa edilmiş bir yapıya ait kalıntılara rastlanmıştır (Resim 12).



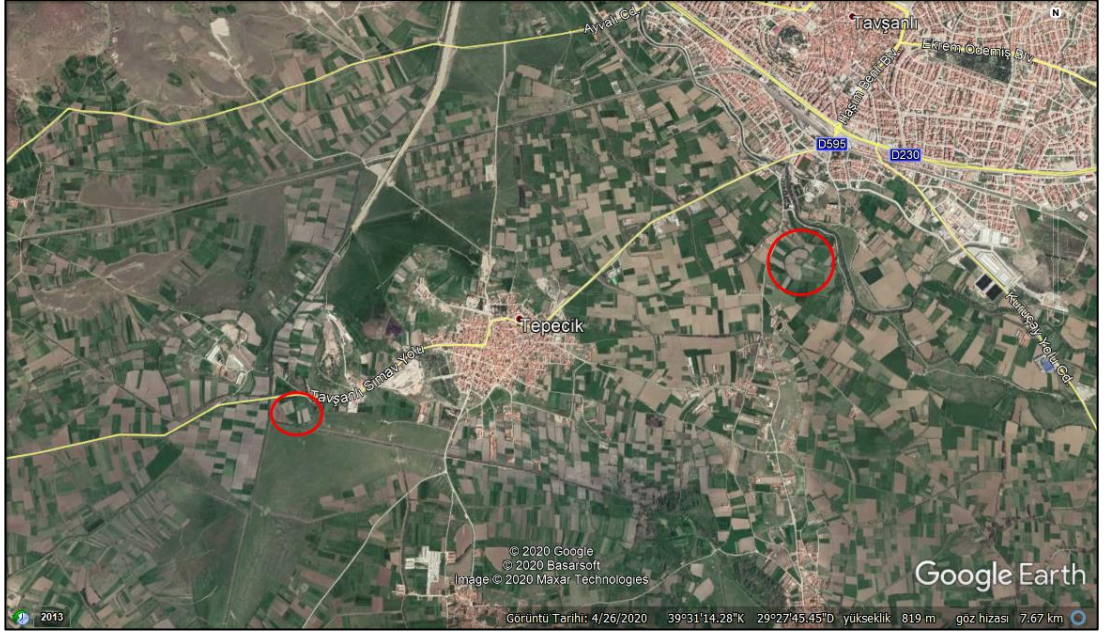
**Resim 12:** Çatak Köyü'nde incelenen alan.

Yapının (Resim 13) çevresinde yapılan incelemede, geç dönem olması muhtemel çeşitli tip ve türlerde seramik parçalarına rastlanmıştır.



**Resim 13:** Çatak Köyü'ndeki değirmene ait mimari kalıntılar.

### **Ib. Tavşanlı ve Merkez İlçe:**



**Resim 14:** Tavşanlı ilçesinde çalışma yapılan alanlar.



**Resim 15:** Merkez ilçede, Gümüşköy ve çevresinde çalışma yapılan alanlar.

### **Tepecik Höyük, Tavşanlı/KÜTAHYA (6)**

EKAR kapsamında önceki yıllarda da incelenen Tepecik Höyük bu yıl iki kez ziyaret edilmiştir. Üzerinden metalik olduğunu düşündüğümüz cüruflar toplanmıştır.

### **Tavşanlı Höyük, Tavşanlı/KÜTAHYA (7)**

Yüzey araştırmalarında önceki yıllarda çok ayrıntılı olarak incelenen, intensive survey, jeoradar çalışmaları dışında çevresinde jeoarkeolojik sondajlar yapılan Tavşanlı Höyük bu yılki çalışmalar kapsamında üç kez ziyaret edilmiştir. Höyükteki tahribat durumu kontrol edilmiş ve yoğun tarım faaliyetlerinin devam ettiği anlaşılmıştır. Yer yer pulluk toprağının 40 cm altına sürme işlemi yapıldığı görülmüştür. Ayrıca höyük üzerinden metalik olduğunu düşündüğümüz cüruflar toplanmıştır.

### **Köprüören Höyük, Tavşanlı/KÜTAHYA (8)**

EKAR kapsamında önceki yıllarda da incelenen Köprüören Höyük tekrar ziyaret edilmiştir. Ancak önceki yıllarda olduğu gibi höyük tamamen otlarla kaplıdır. Höyüğün hemen kuzeyindeki tarladan ise önceki yıllarda olduğu gibi maden cürufları toplanmıştır.

### **Tepe (Hisar) Höyük, Gümüşköy, Merkez/KÜTAHYA (9)**

Eti Gümüş AŞ Gümüşköy gümüş üretim sahasının hemen doğusunda yer alan Tepe Höyük'te incelemeler yapılmıştır. Höyüğün muhtelif yerlerinde eski olduğu değerlendirilen kaçak kazı çukurlarının olduğu görülmüştür. Söz konusu çukurlarda herhangi bir arkeolojik materyale rastlanılmamıştır. Höyüğün en üst kısmının güney kesiminde yer alan düzlükte (Resim 16) pişmiş toprak kap parçaları ile gümüş cürufu olması muhtemel metal cürufları toplanmıştır. Bunun yanında tescil kayıtlarında Tepe Höyük olarak tescillenmiş olan bu alanın yerel halk tarafından Hisar veya Hisar Tepesi olarak anıldığı öğrenilmiştir.



**Resim 16:** Gümüş (?) cüruflarının toplandığı alan.

#### **Gümüş Höyük, Gümüšköy, Merkez/KÜTAHYA (10)**

EKAR kapsamında önceki yıllarda da incelenen Gümüş Höyük bu yıl tekrar incelenmiş, ancak madencilik faaliyetlerine ilişkin kalıntılara (cüruflar) bu incelemede rastlanılmamıştır.

#### **Boztepe Höyük, Gümüšköy, Merkez/KÜTAHYA (11)**

Boztepe Höyük'ün kuzey yamacı ve tepe kısmından muhtelif pişmiş toprak kap parçaları toplanmıştır. Höyüğün çeşitli yerlerinde görülen ve eski olduğu değerlendirilen çok sayıda kaçak kazı çukurunun yanında; höyüğün en üst kısmının batı kesiminde yer alan bayrak direğinin hemen yanında 5x3x3 m ebadında ve yeni olduğu anlaşılan bir kaçak kazı çukuru tespit edilmiştir (Resim 17).



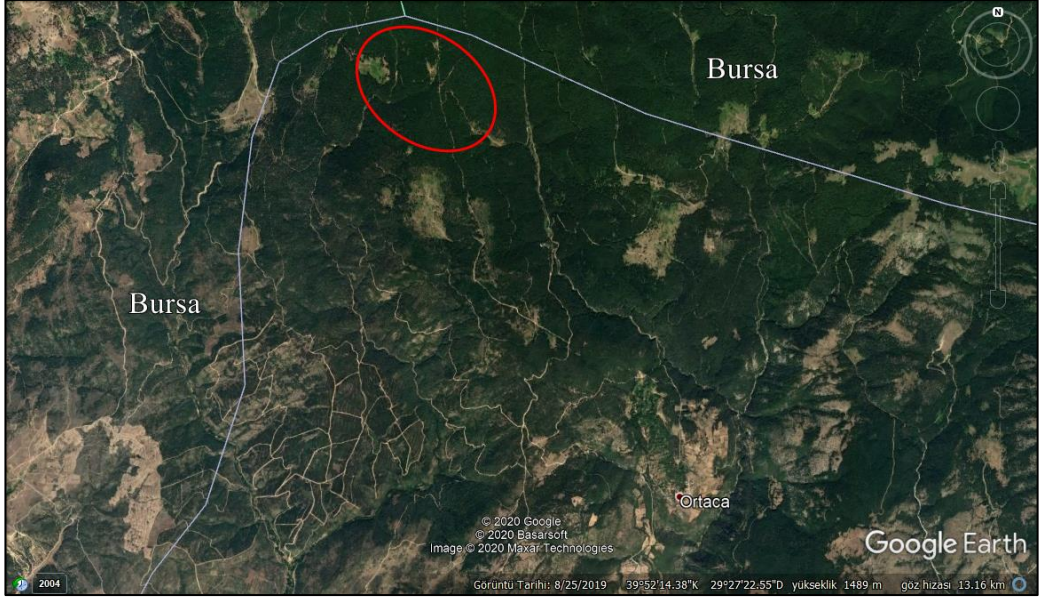
**Resim 17:** Boztepe Hüyük üzerinde yeni açılmış kaçak kazı çukuru.

### **Ic. Domaniç İlçesi:**

Bu yılki madencilik arařtırmalarının en yoğun yapıldığı alan Domaniç ilçesidir.



**Resim 18:** Domaniç-Saruhanlar Köyü'nde çalışma yapılan alan.



**Resim 19:** Domaniç-Topuk Deresi Mevkii'nde çalışma yapılan alan.

### **Saruhanlar Köyü, Domaniç/KÜTAHYA (12)**

Saruhanlar Köyü'nün güneybatı kesimlerinde inceleme yapılmıştır (Resim 18). Yapılan incelemede Saruhanlar Köyü Vakıfbank 50. Yıl İlköğretim Okulu'nun oturduğu, üst kesimi höyükvari bir görünüm sergileyen kayalık alan dikkat çekmiştir. Söz konusu okulun bahçesinde, bahçe kapısının 5 m batısında (Resim 20 ) arkeolojik olduğu değerlendirilen bir adet düğme dipli tüm pitos tespit edilmiştir (Resim 21). Pitosun yakın çevresinde yeşil sırlı geç dönem pişmiş toprak kap parçalarıyla birlikte, arkeolojik olduğu değerlendirilen kırmızı astar üzerine krem rengi çizgiler (konsantrik daireler?) biçiminde yapılmış boya bezekli pişmiş toprak kap parçaları toplanmıştır. Söz konusu alanda arkeolojik dolgu toprağı olması muhtemel alanda incelemeler, okul idari sorumlusunun izin vermemesi nedeniyle tamamlanamamıştır. Daha önceki rapor ve tescil kayıtlarında yer almayan ve höyük olması muhtemel bu alanda daha geniş alanda çalışma yapılması gerekmektedir.



**Resim 20:** Saruhanlar Köyü Vakıfbank 50. Yıl İlköğretim Okulu'nda arkeolojik varlık tespit edilen alanlar.



**Resim 21:** Saruhanlar Köyü Vakıfbank 50. Yıl İlköğretim Okulu bahçesinde tespit edilen pitos.

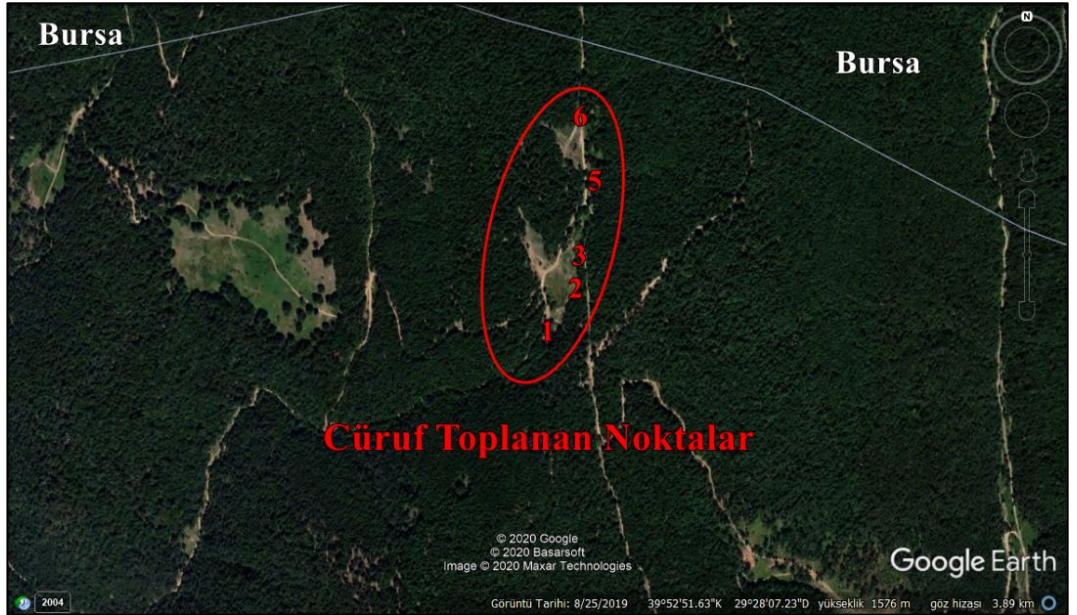
### **Ortaca Köyü, Topuk Deresi Mevkii, Domaniç/KÜTAHYA (13)**

EKAR kapsamında ilk kez incelenen, Domaniç ilçesine bağlı Ortaca Köyü'nün yaklaşık 6 km kuzey-kuzeybatısında (Resim 19), köyün kuzeyindeki orman yolunu takip edilerek gidilen, Orman Genel Müdürlüğü'nden alınan şifahi bilgiye göre Topuk Deresi Mevkii olarak anıldığı ifade edilen alanda 7 farklı noktada inceleme yapılmıştır. İncelemede ormanlık alanda kalan 2 noktada demir cevherinin yoğun olarak bulunduğu

görülmesine rağmen arkeolojik veya tarihi madencilik ile ilgili herhangi bir kalıntıya rastlanılmamıştır. Buna karşın, Topuk Deresi'ndeki, derenin menderes yaptığı alanlarda biriken alüvyonlarda ve derenin eski sekilerinde (Resim 22) toplam 5 noktadan (Resim 23) demir cürufu toplanmıştır (Resim 24).



**Resim 22:**Topuk Deresi 1 nolu nokta.



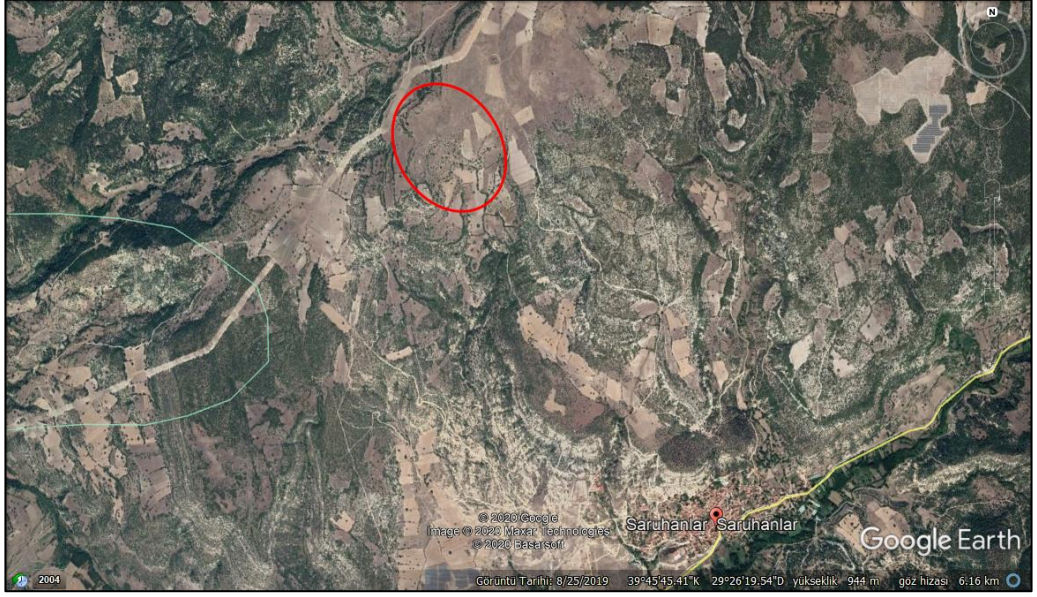
**Resim 23:**Topuk Deresi'nde incelenen alan ve cüruf toplanan noktalar.



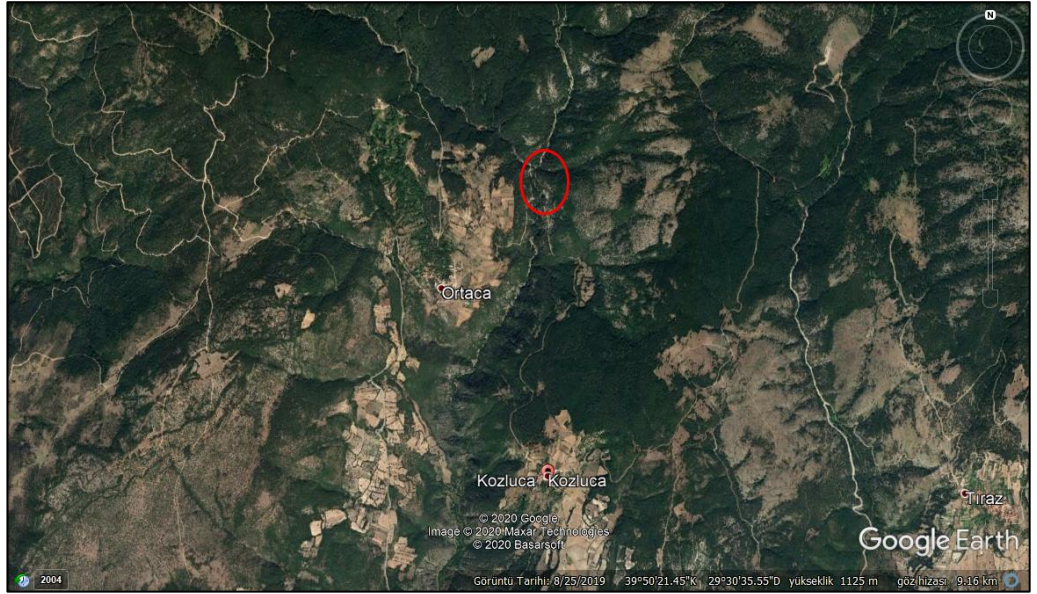
**Resim 24:**Topuk Deresi'nden toplanan demir cüruflarından bir kısmı (1 no.lu nokta).

İlk (1 nolu) noktadan Topuk Deresi boyunca kuzeye ilerlenerek toplanan tüm demir cüruflarının morfolojik olarak birbiriyle benzeştiği (arıtma cüruflu?) gözlenmiştir. Yapılan incelemede dere yatağından kuzeye, Bursa sınırına doğru ilerlendikçe cürufların boyutlarının büyüdüğü izlenmiştir. Cürufların boyutlarında izlenen bu durum, cürufların geldiği ana kaynağın incelenen alandan daha da kuzeyde olması gerektiği şeklinde değerlendirilmiştir. Ancak söz konusu alan Bursa ili sınırlarında kaldığından, söz konusu ana cüruflar kaynağını bulmak amacıyla Topuk Deresi boyunca daha da kuzeye ilerlenememiştir. Toplanan cürufların gerek morfoloji gerekse hammadde özellikleri nedeniyle, prehistorik olamayacağı değerlendirilmiştir. Ancak bunun yanında söz konusu cürufların güncel de olmadığı anlaşılmaktadır. Bu nedenle, Topuk Deresi'nden toplanan cürufların prehistorik dönemden daha geç bir döneme (Roma? - Osmanlı?) ait bir üretim yerinin artıkları olabilecekleri düşünülmektedir. Bunun yanında, yoğun demir cevheri barındıran ve eldeki cürufların miktarına bakılarak yine oldukça yoğun bir demir üretiminin yapıldığı anlaşılan bu alanda; prehistorik madencilik potansiyelinin de oldukça

yüksek olduğu öngörülmekte ve söz konusu alanda yoğun yüzey araştırması yapılması önerilmektedir.



**Resim 25:** Domaniç-Killik Mevkii'nde çalışma yapılan alan.



**Resim 26:** Domaniç-Eğridere Mevkii'nde çalışma yapılan alan.

### **Saruhanlar Ky, Killik Mevkii, Saruhanlar Hyk, Domani/KTAHYA (14)**

Madencilik arařtırmaları kapsamında gneybatı kesimleri incelenen Saruhanlar Ky evresinde yerel halk tarafından Killik veya Killik Pınarı olarak anılan mevkide bulunan Saruhanlar Hyk evresinde inceleme yapılmıřtır. Saruhanlar Ky i yolundan kuzeybatı istikametinde devam edilerek ulařılan dağ yolundan gidilen bu mevkii Saruhanlar Ky'nn 2,5 km kuzeybatısında yer almaktadır (Resim 25). Saruhanlar Hyk'n tm yamalarında, kyller tarafından (tarım arazisini temizlemek amacıyla?) oluřturulmuř ok sayıda tař beğinin varlıđı dikkat ekmiřtir (Resim 27).Gneydođu yama zerinden ulařılan hykte ilk nce sz konusu tař bekleri incelenmiřtir. İncelenen beklerde ve yamacın tamamına yayılmıř olduka fazla sayıda pitos parasına rastlanmıřtır (Resim 28).



**Resim 27:**Saruhanlar Hyk gneydođu yamacındaki tař bekleri.



**Resim 28:**Saruhanlar Höyük güneydoğu yamacıpitos parçaları.

Bunun yanında, güneydoğu yamaçtaki bir öbekte büyük boyutlu ve görüldüğünden daha ağır bir demir cürufu tespit edilmiştir (Resim 29). Arkeometalürjik analizler yapılmadan kesin bir tanımlamanın yapılması etik olarak doğru bulunmamakla birlikte; söz konusu cürufun morfolojisi ve ağırlığı itibariyle doğrudan/direkt indirgeme işlemiyle elde edilen sünger demir külçeleri (Alm. *luppe*) ile büyük oranda benzeştiğini söylemek mümkündür.



**Resim 29:**Saruhanlar Höyük güneydoğu yamacı demir cürufu.

Bunun yanında yine güneydoğu yamacında, söz konusu cürufun çok yakınındaki bir başka taş öbeği içerisinde daha küçük boyutlu bir demir cürufu daha bulunmuştur. Ancak bu cüruf yarı mamulden daha çok üretim artığını andırmaktadır. Höyüğün tepe kısmına geçildiğinde ise çok sayıda ve büyük ölçekli kaçak kazı çukurlarının varlığı dikkat çekmiştir (Resim 30). Söz konusu kaçak kazı çukurları içerisinde çok fazla miktarda ve farklı dönemlere ait (MÖ III.-I. binyıl) muhtelif pişmiş toprak kap parçaları mevcuttur. Söz konusu kap parçaların içerisinde örnekler seçilerek incelenmek üzere toplanmıştır.



**Resim 30:** Saruhanlar Höyük tepe kısmında görülen kaçak kazı çukurlarına bir örnek.

Bunun yanında bahse konu kaçak kazı çukurlarından çıkarılan toprağın atıldığı alanlarda ve çukurların içlerinde çok sayıda toprak cürufu ve yanmış kerpiç parçalarına rastlanmıştır (Resim 31). Ocak veya mimari kalıntısı olabileceği değerlendirilen, üzerinde ahşap izleri/negatifleri olan yanmış kerpiç (?) parçalarından oluşan bu cürufların tepedeki kaçak kazı çukurlarında ve söz konusu çukurlardan atılan toprak yığınlarında oldukça fazla olması dikkat çekicidir.



**Resim 31:** Saruhanlar Höyük tepe kısmında görülen yanmış kerpiçler.

Tamamı dolaşılın höyükte, bazalttan yapılmış çok sayıda ezgi taşı parçasına ek olarak; höyüğün kuzeydoğusunda (tarım alanı olarak kullanılan arazide) bir kısmı yüzeye çıkmış kireçtaşından (dolomitik kireçtaşı?) bir taş bloğu tespit edilmiştir (Resim 32). Söz konusu blok, literatürde cevher zenginleştirmede kullanıldığı ifade edilen çok çukurlu ezgi/ezme taşlarıyla<sup>1</sup> çok benzer bir görünüm sergilemektedir.



**Resim 32:** Saruhanlar Höyük cevher zenginleştirme taşı.

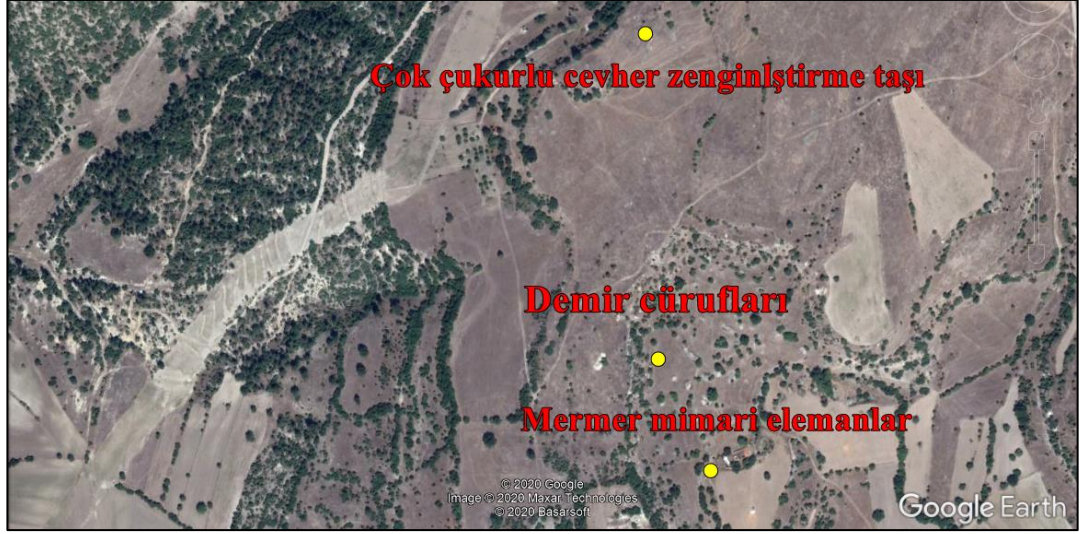
<sup>1</sup>Kaptan 1991: 100 (Kaptan, E., “Eski Anadolu Madenciliğine Ait Yeni Tarihlenen Buluntular”, VII. Arkeometri Sonuçları Toplantısı Bildirileri, Çanakkale 1991: 95-103.).

Blok üzerindeki çukurların bazılarında gümüş veya kurşun mineralleriyle ilişkili olabileceği değerlendirilen kül rengi lekelerin varlığı; güneydoğu yamacı ve höyüğün tepesindeki diğer üretim artıkları bütünleşik bir biçimde değerlendirildiğinde, bu taş bloğunun cevher zenginleştirmede kullanılmış olabileceğini söylemek mümkündür. Ayrıca söz konusu taş bloğunun 2 m doğusunda aynı biçim ve işlevde olabilecek bir başka taşın daha izine rastlanmış, ancak üzerinin toprak tabakasıyla kaplı olmasından dolayı detaylı olarak incelenememiştir. Bunlara ek olarak höyüğün güneydoğu eteğinde yer alan barakanın bahçe duvarının kuzeybatı köşesinde, 4 adet mermer mimari eleman (Hellenistik?- Roma?) tespit edilmiştir (Resim 33).



**Resim 33:** Saruhanlar Höyük güneydoğu eteğindeki mermer mimari elemanlar.

Söz konusu mimari elemanlardan üçünün beyaz mermerden, birinin ise gri bantlı ve diğerlerinden farklı bir mermerden yapıldığı görülmüştür. Bu parçanın diğerlerinden farklı bir malzemedden, daha ince işçilikle işlenmiş olması ve üzerinde görülen diğer detaylar, bu parçanın mimari eleman olmayabileceğini düşündürmüştür. Bu kalıntının Hellenistik-Roma heykeltıraşlığı ve mimarisi konusunda yetkin bir uzman tarafından tekrar değerlendirilmesi önerilmektedir. Tüm bunlara ek olarak; Saruhanlar Höyük'ün ve değinilen alanların (Resim 34) tekrar gezilmesi, özellikle güneydoğu, kuzey ve batı yamaçlarında yoğun yüzey araştırması yapılması önerilmektedir.



**Resim 34:** Saruhanlar Höyük önemli noktalar.

### **Ortaca Köyü, Egridere Mevkii, Domaniç/KÜTAHYA (15)**

EKAR kapsamında ilk kez incelenen, Domaniç ilçesine bağlı Ortaca Köyü'nün yaklaşık 1,3 km kuzeydoğusunda ve Kozluca Köyü'nün 2 km kuzeyinde yer alan mevkiidari olarak Ortaca Köyü sınırları içerisinde yer almaktadır. Bu mevki daha önce dolaşılan Topuk Deresi'nin doğusunda, Topuk Deresi gibi kuzey-güney aksında Uludağ'ın güneydoğu eteklerindeninen bir akarsu ve sekilerini kapsamaktadır. Yapılan ön planlamada Egridere Mevkii'nin Bursa sınırına yakın olan kuzey ve doğu kesimlerinin dolaşılması kararlaştırılmış, ancak elverişsiz hava koşulları nedeniyle çalışma söz konusu mevkinin en güneyinde sonlandırılmak zorunda kalmıştır (Resim 36).

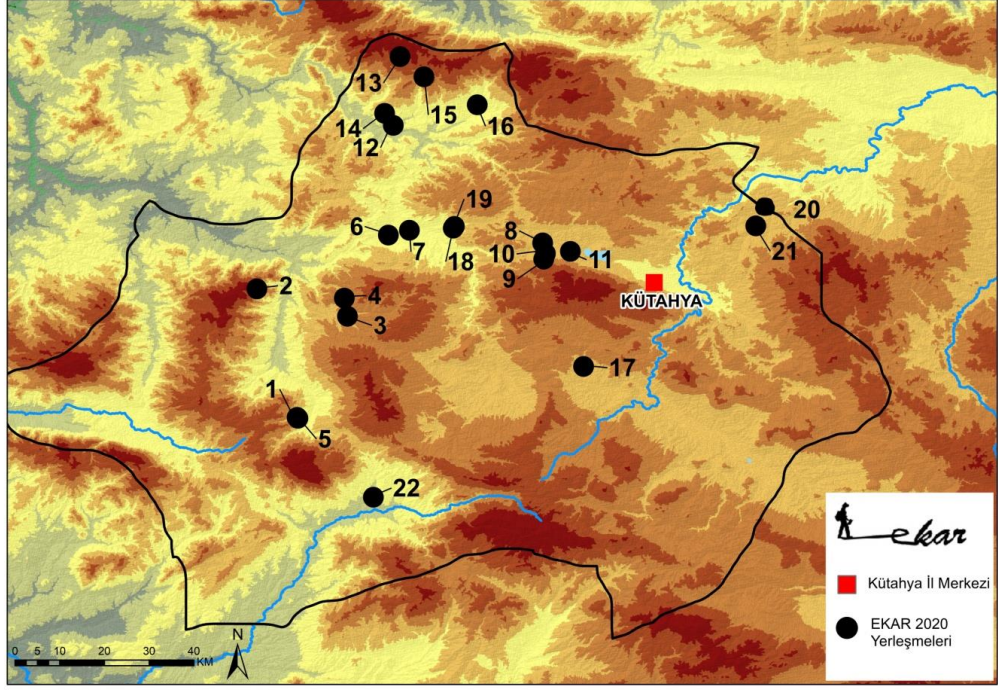


**Resim 36:** Eğridere Mevkii'nde cüruf toplanan nokta.

Kozluca Köyü iç yolu üzerinden köyün kuzeyindeki orman yolunu takip edilerek 13:00'da ulaşılan Eğridere Mevkii'nde, dere üzerindeki ilk köprü ve çevresindeki (Resim 37) tek noktadan çok sayıda demir cürufu toplanmıştır. Söz konusu cüruflar Topuk Deresi demir cüruflarıyla aynı morfolojik özellikleri taşımalarına rağmen boyut itibariyle daha küçüktür.



**Resim 37:** Eğridere Mevkii, yol üzerindeki ilk köprü ve cüruf toplanan nokta.



**Resim 38:** 2020 Sezonunda araştırma yapılan merkezler