



**T.C.
BİLECİK ŞEYH EDEBALI ÜNİVERSİTESİ
BİLİMSEL ARAŞTIRMA PROJELERİ
HAZIRLAMA VE DEĞERLENDİRME YÖNERGESİ
SONUÇ RAPORU**

Ek 2. Sonuç Rapor Kapak

**T.C.
BİLECİK ŞEYH EDEBALI ÜNİVERSİTESİ
BİLİMSEL ARAŞTIRMA PROJESİ SONUÇ RAPORU**

**ESKİŞEHİR İLİNDEKİ TARİHÖNCESİ DÖNEM
KAZILARININ ÇEVRE HALKI TARAFINDAN
BİLİNİRLİĞİ VE YÖREYE ETKİLERİ**

**PROJE YÜRÜTÜCÜSÜ: Doç. Dr. Taner KILIÇ
PROJE NOSU: 2019-01.BŞEÜ.04-02**

**ARAŞTIRMACILAR:
1- Doç. Dr. Erkan FİDAN**

BAŞLAMA TARİHİ: 12-06-2019

BİTİŞ TARİHİ: 12-12-2020

**BİLECİK ŞEYH EDEBALI ÜNİVERSİTESİ
BİLECİK, 2020**

ESKİŞEHİR İLİNDEKİ TARİHÖNCESİ DÖNEM KAZILARININ ÇEVRE HALKI TARAFINDAN BİLİNİRLİĞİ VE YÖREYE ETKİLERİ

12.06.2019 tarihinde başlayan, 2019-01.BŞEÜ.04.02 numaralı "*Eskişehir İlindeki Tarihöncesi Dönem Kazılarının Çevre Halkı Tarafından Bilinirliği ve Yöreye Etkileri*" adlı genel amaçlı projemiz tamamlanmış ve proje raporu aşağıda sunulmuştur.

Proje kapsamında birincil verileri toplamak amacıyla; Yenikent, Çukurhisar, Aşağıkuzfındık, Zemzemiye, Bardakçı ve Şarhöyük (Gazipaşa) mahallelerinde anket çalışması yapılması planlanmıştır. Ancak tüm dünyayı olduğu gibi ülkemizi de etkileyen Covid19 virüsünden kaynaklanan pandemi sebebiyle yeni bir planlama yapılması zorunlu hale gelmiştir. Bundan dolayı anket çalışmaları, Şarhöyük (Gazipaşa) ve Bardakçı mahalleleri ile sınırlandırılmıştır.

Pandemi öncesi Eskişehir'in merkezinde, Odunpazarı İlçesi sınırları içerisinde yer alan Şarhöyük (Gazipaşa) mahallesinde yapılan anketler ile Seyitgazi ilçesine bağlı kırsal bir mahalle olan ve en az Covid19 vakasının görüldüğü Bardakçı mahallesinde anketler yapılarak kentsel ve kırsal mahalle karşılaştırılması yapılmıştır. Bardakçı mahallesinde anket yapabilmek için Hayat Eve Sığar (HES) uygulamasından yararlanılmış, vaka olmayan dönemde, muhtar ile de iletişime geçilerek anket çalışması gerçekleştirilmiştir (Ek 1). Elde edilen veriler rapor haline getirilerek aşağıda sunulmuştur.

I. ŞARHÖYÜK

Şarhöyük, Eskişehir'in kuzeyinde, ovada yer alan bir höyüktür. Şarhöyük Eskişehir'in 2 km kuzeydoğusunda Porsuk çayının güneyinde konumlandırılmaktadır. Taş çeşitleriyle ünlü Bozdağ höyüğün kuzey kesiminde bulunmaktadır. Kurtuluş Savaşı sırasında höyük üzerine yapılmış top tabyaları sebebiyle höyük yüzeyinde engebeli alan oluşmuştur

Antik kaynaklarca Phrygia şehrinin bilinen kurucusu Yunanlı Doryleos'tur. Önemli yolların kavşak noktası olan bu bölge kaplıcaları ve ticaretle varlığa kavuşmuş bir şehirdir. Bizans kaynaklarında da sıklıkla yer almaktadır. Anadolu Yunan kültürleri

ile etkileşim halinde olan Dorylaion şehrinin adına sikke bastırıldığı da bilinmekte olup, Yunan tanrısı 'Zeus' ve Anadolu Phryg tanrıçası 'Kübele'nin yer aldığı sikkeleri bulunmaktadır.

Şarhöyük, son 30 yıldır birkaç yıl dışında aralıksız olarak kazılmaktadır. 1989 yılında Prof. Dr. Muhibbe Darga tarafından başlatılan kazılar 2003 yılına dek devam etmiştir. 2005 yılından itibaren Prof. Dr. Taciser Tüfekçi Sivas başkanlığındaki kazılar. 2012 yılına dek sürmüştür. 2013 yılında Doç. Dr. Hakan Sivas başkanlığındaki temizlik sezonu sonrası 2015-2019 yılları arasında Eskişehir Eti Arkeoloji Müzesi Müdürlüğü başkanlığında Mahmut Bilge Baştürk'ün bilimsel danışmanlığında kazı yürütülmüştür. 2020 yılında ise Eskişehir Eti Arkeoloji Müzesi Müdürlüğü tarafından temizlik çalışması gerçekleştirilmiştir.

Osmanlı, Bizans, Roma, Hellenistik, Klasik, Phryg, Hitit, Erken Tunç Çağ kültürleri saptanan Şarhöyük'ün 5000 yıl öncesinde yerleşime başlanan bir alan olduğu saptanmıştır. Şarhöyük yerleşim alanı, nekropol ve aşağı şehirden oluşmaktadır. 400 m çapındaki höyük İç Anadolu bölgesinin büyük höyükleri arasında yer almaktadır. Dorylaion 1071 yılında gerçekleşen Malazgirt savaşı sonrası ele geçirilip, tahrip edilmiştir. Bu savaşta Haçlı ordusu Türk'leri Dorylaion ovasında büyük bir yenilgiye uğratmıştır. Miryokefalon Savaşıyla tekrardan Türk'lerin eline geçen Dorylaion kalıntıları, W. M. Ramsey tarafından "Old City: Eskişehir" olarak isimlendirilmiştir.

Şarhöyük-Dorylaion stratigrafisi aşağıdaki gibi tarihlendirilmektedir:

ŞH I Bizans Dönemi

ŞH II Roma Dönemi

ŞH II Hellenistik Dönem

ŞH IV Demir Çağ

ŞH V Son Tunç Çağ (Hitit Dönemi)

ŞH VI Orta Tunç Çağ

(çanak çömlekle ve küçük buluntu ile sınırlı) (Assur Ticaret Kolonileri Dönemi)

ŞH VII (çanak çömlekle ve küçük buluntu ile sınırlı) İlk Tunç Çağı 2.

Hazırlanan anket 12 Kasım 2019 tarihinde 8 kişilik bir ekip tarafından Şarhöyük kazı alanının çevresindeki en yakın mahalle olan Gazipaşa Mahallesiinde ikamet eden 86 kişiye uygulandı. Şarhöyük proje kapsamında kent merkezinde yer alan kazı alanı olması bakımından önemlidir.



Harita 1: Şarhöyük ve Gazipaşa mahallesi

CİNSİYET	Frekans (f)	Yüzde (%)
Erkek	47	54,7
Kadın	39	45,3
Toplam	86	100
YAŞ	Frekans (f)	Yüzde (%)
0-29	10	11,6
30-64	53	61,6
65 ve üstü	23	26,7
Toplam	86	100
EĞİTİM SEVİYESİ	Frekans (f)	Yüzde (%)
İlkokul	54	62,8
Ortaokul	14	16,3
Lise	9	10,5
Üniversite	9	10,5
Toplam	86	100
MESLEK	Frekans (f)	Yüzde (%)
İşveren/Kendi hesabına	4	4,7
Kamu	12	2,3
Özel sektör	15	17,4
Ev hanımı	31	36
İşsiz	1	1,2
Emekli	27	31,4
Diğer	6	7
Toplam	86	100
GELİR	Frekans (f)	Yüzde (%)
0-2000	39	45,3
2001-4999	35	40,7
5000 ve üstü	7	8,1
Toplam	5	5,8
İKAMETGAH	Frekans (f)	Yüzde (%)
Eskişehir	85	98,8

Diğer	1	1,2
Toplam	86	100
İKAMETGAHTA YAŞANILAN SÜRE	Frekans (f)	Yüzde (%)
Yıl boyu	85	98,8
Mevsimlik	1	1,2
Toplam	86	100

Tablo 1. Şarhöyük'teki katılımcıların demografik bilgilerine ilişkin tanımlayıcı bilgiler

Şarhöyük'te ankete katılanların demografik verileri Tablo 1'de sunulmuştur. Katılımcıların % 54,7'sini erkekler, % 45,3'ünü kadınlar oluşturmaktadır. Ankete en fazla katılan grup 30-64 yaş grubudur. Katılımcıların % 62,8'i ilkökul düzeyinde eğitim aldığı görülmektedir. Ankete katılanların mesleki durumları incelendiğinde erkeklerin büyük bir kısmını emekliler ve özel sektörde çalışanlar oluştururken, kadınların büyük bir kısmını ev hanımları oluşturmaktadır. Ankete katılanlar arasında, asgari ücretlilerin ve 5000 TL'nin altında geliri olanların çoğunlukta olduğu görülmektedir. Katılımcıların tamamına yakını Eskişehir'de ikamet etmekte ve yıl boyu Eskişehir'de yaşamaktadır (Tablo 1).

Şarhöyük, Eskişehir kent merkezinin doğusunda, Ankara'ya giden çevre yolunun hemen kenarında, Gazipaşa Mahallesi sınırları içerisinde yer almaktadır. Gazipaşa Mahallesi, orta ve alt gelir grubunun ikamet ettiği, eğitim seviyesinin yüksek olmadığı, roman vatandaşlarımızın da yoğun olarak ikamet ettiği bir mahalledir. Bundan dolayı anket çalışması Şarhöyük'e en yakın mahalle olan Gazipaşa mahallesinde yapılmıştır. Gazipaşa Mahallesinin nüfusu 1299'dur (2018).

Kazı Alanı İsmi	Frekans (f)	Yüzde (%)
Biliyor	34	39,5
Bilmiyor	52	60,5
Toplam	86	100

Tablo 2. Şarhöyük'teki katılımcıların ülkemizde bildikleri kazı alanları

Katılımcıların % 39,5'i ismini tam olarak ifade edemese de sosyal medya, televizyon vb gibi kitle iletişim araçlarından duydukları bir kazı alanının ismini ifade etmişlerdir.

Arkeolog İsmi	Frekans (f)	Yüzde (%)
Biliyor	2	2,3
Bilmiyor	84	97,7
Toplam	86	100

Tablo 3. Şarhöyük'teki katılımcıların ülkemizde bildikleri arkeologlar

Katılımcıların % 97,7'si ismini bildiği bir arkeolog olmadığını ifade etmiştir.

Ziyaret Edilen Arkeolojik Alan	Frekans (f)	Yüzde (%)
Var	2	2,3
Yok	84	97,7
Toplam	86	100

Tablo 4. Şarhöyük'teki katılımcıların Türkiye'de ziyaret ettikleri arkeolojik alan

Katılımcıların % 97,7'si herhangi bir arkeolojik alanı ziyaret etmediklerini ifade etmiştir. Tablo 3 ve 4 birlikte değerlendirildiğinde, katılımcıların Türkiye'de arkeoloji, arkeolojik alan, arkeolog vb. konularda bilgilerinin yetersiz olduğu anlamına gelmektedir.

Kazı yapıldığını bilme durumu	Frekans (f)	Yüzde (%)
Biliyor	65	75,6
Bilmiyor	21	24,4
Toplam	86	100

Tablo 5. Şarhöyük'teki katılımcıların mahallelerinde arkeolojik kazı yapıldığını bilme durumu

Katılımcıların % 75,6'sı Şarhöyük'de arkeolojik bir kazı yapıldığını bildiğini ifade etmiştir. Yaklaşık 40 yıldır devam eden kazıların, çevre halkı tarafından bilindiği anlaşılmaktadır.

Kazı alanına gitme durumu	Frekans (f)	Yüzde (%)
Evet	29	33,7
Hayır	57	66,3
Toplam	86	100

Tablo 6. Şarhöyük'teki katılımcıların arkeolojik kazı alanına gitme durumu

Katılımcıların % 66,3'ü Şarhöyük'teki kazı alanına gitmediklerini ifade etmiştir. Kazı yapıldığının bilinmesine rağmen katılımcıların büyük bir çoğunluğunun hemen yakınında yer alan kazı alanını gitmediklerini söylemesi kazı alanına karşı ilgilerinin düşük olduğunu göstermektedir.

Kazılarda çalışan birini tanıma	Frekans (f)	Yüzde (%)
Evet	19	22,1
Hayır	67	77,9
Toplam	86	100

Tablo 7. Şarhöyük'teki katılımcıların kazılarda çalışan birini tanıma durumu

Katılımcıların % 77,9'u kazıda çalışan herhangi birini tanımadığını ifade etmiştir.

Kazılarda çıkan eserlerin neler olduğunu bilme	Frekans (f)	Yüzde (%)
Evet	37	43
Hayır	49	57
Toplam	86	100

Tablo 8. Şarhöyük'teki katılımcıların kazılarda çıkan eserlerin neler olduğunu bilme durumu

Katılımcıların % 57'si kazılarda çıkan eserlerin neler olduğunu bilmediğini ifade etmiştir. Bildiğini ifade edenlerin bir kısmı da doğru olmayan bilgiler vermiştir. Tablo 7 ve 8 birlikte değerlendirildiğinde, kazı ekibi ile iletişim eksikliği, ilgisizlik ve yeteri kadar bilgilendirme olmadığı dikkat çekmektedir.

Kazılarda çıkan eserlerin ne yapıldığı	Frekans (f)	Yüzde (%)
Evet	53	61,6
Hayır	33	38,4
Toplam	86	100

Tablo 9. Şarhöyük'teki katılımcıların kazılarda çıkan eserlerin ne yapıldığını bilme durumu

Katılımcıların % 61,6'sı kazılarda çıkan eserlerin ne yapıldığını bildiğini ifade etmiştir. Ancak bu durumu ifade edenlerin bir kısmı da doğru olmayan bilgiler vermiştir.

Kazıların mahalleye yararı	Frekans (f)	Yüzde (%)
Evet	10	11,6
Hayır	76	88,4
Toplam	86	100

Tablo 10. Şarhöyük'teki katılımcıların kazıların mahalleye yararı hakkında düşünceleri

Katılımcıların % 88,4'ü yapılan arkeolojik kazıların mahallelerine herhangi bir yararı olmadığını düşünmektedir. Bu durum ankete katılanların arkeolojik kazıların mahalleye olan yararlarını değerlendirirken, ekonomik koşulları dikkate almalarının etkili olduğunu düşündürmektedir.

Kazı alanını gezmeye gelen ziyaretçi	Frekans (f)	Yüzde (%)
Evet	7	8,1
Hayır	79	91,9
Toplam	86	100

Tablo 11. Şarhöyük'teki kazı alanını gezmeye gelen ziyaretçi durumu

Katılımcıların % 91,9'u arkeolojik kazı alanını gezmeye gelen bir ziyaretçi ile karşılaşmadıklarını ifade etmiştir. Şehir merkezinde bir yerleşme olmasına rağmen, katılımcılar nazarında Şarhöyük ziyaretçi çekmeyen bir arkeolojik yerleşim yeridir.

Kazı ekibi ile münasebeti	Frekans (f)	Yüzde (%)
Evet	7	8,1
Hayır	79	91,9
Toplam	86	100

Tablo 11. Şarhöyük'teki kazı ekibi ile mahalle sakinlerinin ilişkisi

Katılımcıların % 91,9'u arkeolojik kazı ekibi ile herhangi bir münasebeti olmadığını söylemiştir. Bu tablodan, Şarhöyük çevresinde ikamet edenlerin arkeolojik

kazı alanı ile ilgili bilgisinin çok az olduğu ve kazı ekibiyle ilişkisinin sınırlı olduğu sonucu çıkmaktadır.

Arkeolojik kazılardan beklentiler	Frekans (f)	Yüzde (%)
İş imkanı olması	7	8,1
Köye yatırım yapılması	4	4,7
Köyün turizme açılması	4	4,7
Köy halkının bilgilendirilmesi	6	7
Diğer (Birden fazla madde)	65	75,6
Toplam	86	100

Tablo 12. Şarhöyük sakinlerinin arkeolojik kazılardan beklentileri

Katılımcıların % 75,6'sı arkeolojik kazılardan beklentilerini birden fazla madde işaretleyerek ifade etmiştir. Bu beklentiler arasında iş imkanı ve köye yatırım yapılması maddeleri ön plana çıkmıştır (İş imkanları 42, Köy halkını bilgilendirilmesi 37, Köyün turizme açılması 29 ve Köye yatırım yapılması maddesi 27 kez işaretlenmiştir). Şarhöyük mahallesi sakinlerinin arkeolojik kazılardan temel beklentilerinin ekonomik olduğu ortaya çıkmaktadır.

Arkeolojik kazılardan sonra neler değişti	Frekans (f)	Yüzde (%)
Ulaşım imkanları	1	1,2
Köyün alt yapısı		
Köy konutları		
Kültürel faaliyetler	2	2,3
Eğitime olan istek		
Köye dönüş		
Ekonomik faaliyetlerin çeşitlenmesi		
Hiçbir şey değişmedi	73	84,9
Diğer (Birden fazla madde)	10	11,6
Toplam	86	100

Tablo 13. Şarhöyük'teki arkeolojik kazılardan sonra neler değişti

Katılımcıların % 84,9'u arkeolojik kazılardan sonra Şarhöyük'te hiçbir şeyin değişmediğini ifade etmiştir. Diğer maddesini işaretleyenler birden fazla maddeyi

işaretlemiştir. Birden fazla maddeyi işaretleyenler arasında Köyün alt yapısının yenilenmesi, ulaşım imkanlarının gelişmesi ve kültürel faaliyetler arttı maddesi işaretleyenler ön plan çıkmaktadır.

Arkeoloji ve kültürel zenginlikler konusunda bilgi birikimi	Frekans (f)	Yüzde (%)
Evet	7	8,1
Hayır	79	91,9
Toplam	86	100

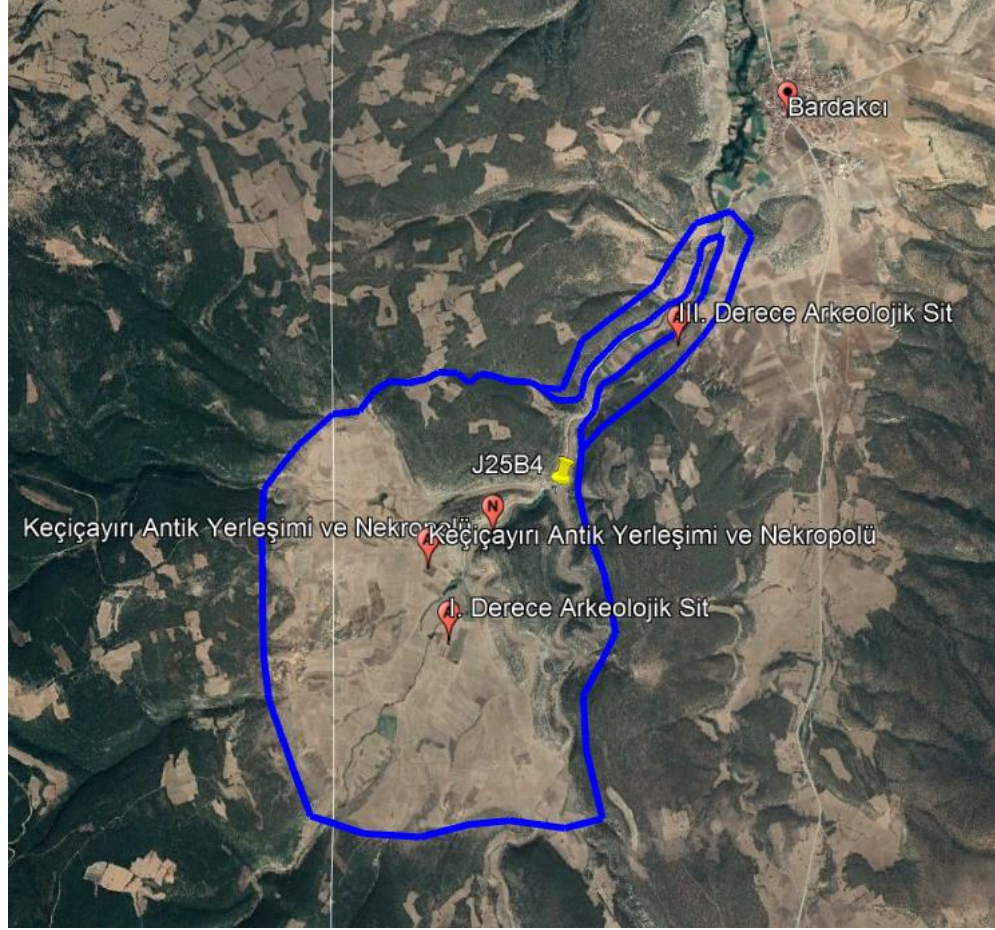
Tablo 14. Şarhöyük'teki arkeolojik kazılardan sonra arkeoloji ve kültürel zenginlikler konusunda bilgi birikimindeki farklılık

Katılımcıların % 91,9'u arkeolojik kazılardan sonra, arkeoloji ve kültürel zenginliklerimiz konusunda bilgi birikiminde bir farklılık olmadığını ifade etmiştir. Şarhöyük'te ikamet edenlerin arkeolojik kazı alanı ile bağının çok sınırlı olması, arkeoloji ve kültürel zenginlikler konusunda farkındalık oluşturmada fazlaca bir etkisinin olmadığını göstermektedir.

II. BARDAKÇI

Bardakçı köyünde yapılan anket çalışması ile 2006 ile 2009 yılları arasında Eskişehir Arkeoloji Müzesi başkanlığınca ve Prof. Dr. Turan Efe'nin katılımı ile gerçekleştirilen Keçiçayırı kazıları konu alınmıştır. Köye 5 km uzaklıkta yer alan Keçiçayırı kazıları ile günümüzden yaklaşık olarak 8000 yıl önce kurulduğu ve MÖ 3000'lerde ticaret yollarının üzerinde bir kasaba haline geldiği anlaşılan Bardakçı civarında Roma dönemine ait yerleşim kalıntıları ve mezarlar da bulunmaktadır. Türklerin Bardakçı'ya 1068-1074 arasında ayak bastığı rivayet olunmaktadır. Eşen'e gelen Türkmenlerin, vergi vermek ve ihtiyaçlarını Bizanslılardan karşılamak üzere Pınar deresi mevkiine yerleştikleri, düşünülmektedir. Burada arkeolojik kazılar höyük, kuzeybatı tarlaları, teras ve Cıbirada olarak adlandırılan birbirinden uzak dört ayrı alanda yapılmıştır. Ancak çalışmalar özellikle Cıbirada'da yoğunlaştırılmıştır. Burada en altta Erken Neolitik dolgu söz konusudur ve ele geçirilen çanak çömlek, Kuzeybatı Anadolu'da bugüne kadar ortaya çıkarılan en eski grubu oluşturur. Üstte ise tepenin tüm

yamaçları boyunca oldukça iyi takip edilebilen ve İTÇ II Dönemi'ne tarihlendirilen bir kale yerleşmesi yer alır.



Harita 2. Keçiçayırı yerleşmesi ve Bardakçının konumu

CİNSİYET	Frekans (f)	Yüzde (%)
Erkek	38	67,9
Kadın	18	32,1
Toplam	56	100
YAŞ	Frekans (f)	Yüzde (%)
0-29	4	7,1
30-64	36	64,3
65 ve üstü	16	28,6

Toplam	56	100
EĞİTİM SEVİYESİ	Frekans (f)	Yüzde (%)
İlkokul	28	50
Ortaokul	13	23,2
Lise	14	25
Üniversite	1	1,8
Toplam	56	100
MESLEK	Frekans (f)	Yüzde (%)
İşveren/Kendi hesabına	6	10,7
Kamu	2	3,6
Özel sektör	4	7,1
Ev hanımı	13	23,2
İşsiz	3	5,4
Emekli	19	33,9
Diğer	9	16,1
Toplam	56	100
GELİR	Frekans (f)	Yüzde (%)
0-2000	23	41,1
2001-4999	21	37,5
5000 ve üstü	4	7,1
Toplam	8	14,3
İKAMETGAH	Frekans (f)	Yüzde (%)
Bardakçı	48	85,7
Diğer	8	14,3
Toplam	56	100
İKAMETGAHTA YAŞANILAN SÜRE	Frekans (f)	Yüzde (%)
Yıl boyu	45	80,4
Mevsimlik	11	19,6
Toplam	56	100

Tablo 2. Bardakçı'daki katılımcıların demografik bilgilerine ilişkin tanımlayıcı bilgiler

Bardakçı'da ankete katılanların demografik verileri Tablo 1'de sunulmuştur. Katılımcıların % 67,9'unu erkekler, % 32,1'ini kadınlar oluşturmaktadır. Ankete en fazla katılan yaş grubu 30-64 yaş grubudur. Katılımcıların % 50'sinin ilkokul düzeyinde eğitim aldığı görülmektedir. Ankete katılanların mesleki durumları incelendiğinde erkeklerin büyük bir kısmını emekliler ve işveren/kendi hesabına çalışanlar oluştururken, kadınların büyük bir kısmı ev hanımlarından oluşmaktadır. Gelir durumlarına bakılacak olursa asgari ücretlilerin ve 5000 TL'nin altında geliri olanların çoğunlukta olduğu görülmektedir. Katılımcıların büyük bir kısmı Bardakçı'da ikamet etmekte ve yıl boyu bu kırsal mahallede yaşamaktadır (Tablo 1). Bardakçı, Eskişehir'in güneyinde, Seyitgazi İlçesine bağlı bir kırsal mahalledir. Bardakçı'nın nüfusu 445'dir (2019).

Kazı Alanı İsmi	Frekans (f)	Yüzde (%)
Biliyor	19	33,9
Bilmiyor	37	66,1
Toplam	56	100

Tablo 2. Bardakçı'daki katılımcıların ülkemizde bildikleri kazı alanları

Katılımcıların % 33,9'u ismini tam olarak ifade edemese de Bardakçı yakınında yer alan Küllüoba, Yazılıkaya, Han ve Seyitgazi gibi kazı alanları ile sosyal medya, televizyon vb gibi kitle iletişim araçlarından öğrendikleri Göbeklitepe ve Efes gibi bir kazı alanı ismini ifade etmişlerdir. Her 3 kişiden 1 kişinin arkeolojik yerleşme ismini sorulduğu anda hatırlaması, köyün belleğinde arkeolojinin olduğunu göstermektedir.

Arkeolog İsmi	Frekans (f)	Yüzde (%)
Biliyor	6	10,7
Bilmiyor	50	89,3
Toplam	56	100

Tablo 3. . Bardakçı'daki katılımcıların ülkemizde bildikleri arkeologlar

Katılımcıların % 89,3'ü ismini bildiği bir arkeolog olmadığını ifade etmiştir. Bardakçı'da ismi bilinen arkeolog sayısı, Şarhöyük'e oranla fazla çıkmasında kırsal bir yerleşme olması, kazıya işçi vermiş bir köy olması ve kazı ekibi ile daha sıcak bir ilişki kurmalarının etkili olduğu öngörülmektedir.

Ziyaret Edilen Arkeolojik Alan	Frekans (f)	Yüzde (%)
Var	9	16,1
Yok	47	83,9
Toplam	56	100

Tablo 4. Bardakçı'daki katılımcıların Türkiye'de ziyaret ettikleri arkeolojik alan

Katılımcıların % 83,9'u herhangi bir arkeolojik alanı ziyaret etmediklerini ifade etmişlerdir. Ziyaret edenlerin büyük bir kısmı ise yakın çevrede bulunan arkeolojik kazı alanlarını ziyaret etmiştir. Bu durum Türkiye'nin genelinde olduğu gibi eğitim seviyesi ve maddi olanaklarla ilişkilidir.

Kazı yapıldığını bilme durumu	Frekans (f)	Yüzde (%)
Biliyor	52	92,9
Bilmiyor	4	7,1
Toplam	56	100

Tablo 5. Bardakçı'daki katılımcıların mahallelerinde arkeolojik kazı yapıldığını bilme durumu

Katılımcıların % 92,9'u Bardakçı'da arkeolojik bir kazı yapıldığını bildiğini ifade etmiştir. Kazı yapıldığını bilme oranının Şarhöyük'e göre fazla çıkması; kırsal bir mahalle olmasından dolayı iletişimin ve sosyal ilişkilerin şehir merkezindeki bir mahalleye göre fazla olması ile diğer faaliyetlerin sınırlı olmasının etkisi bulunmaktadır. Ayrıca yukarıda bahsedildiği gibi kazıya köyden işçi alınması, kazı ekibinin köy ile ilişki içinde olması gibi etkenler, kazıların bitmesinin üzerinden 10 yıldan fazla bir süre geçmiş olmasına rağmen köy halkının neredeyse tamamı tarafından kazının biliniyor olmasını sağlamış gibi görünmektedir.

Kazı alanına gitme durumu	Frekans (f)	Yüzde (%)
Evet	34	60,7
Hayır	22	39,3
Toplam	56	100

Tablo 6. Bardakçı'daki katılımcıların arkeolojik kazı alanına gitme durumu

Katılımcıların % 60,7'si kazı alanına gittiklerini ifade etmiştir. Bardakçı'nın kırsal bir yerleşme olması bunda etkili olmuştur.

Kazılarda çalışan birini tanıma	Frekans (f)	Yüzde (%)
Evet	26	46,4
Hayır	30	53,6
Toplam	56	100

Tablo 7. Bardakçı'daki katılımcıların kazılarda çalışan birini tanıma durumu

Katılımcıların % 46,4'ü yani neredeyse katılımcıların yarıya yakını kazıda çalışan herhangi birini tanıdığını ifade etmiştir. Bardakçı'da çalışan kazı ekibinin ihtiyaçları için köy halkı ile yakın ilişkide olması bu durum üzerinde etkili olmuştur. Ayrıca önceki sonuçlar düşünüldüğünde, anket yapılan kişilerin kazıda çalışmış bir kişiyi tanımaması durumunda bile kazıdan haberdar olması da dikkat çekmektedir.

Kazılarda çıkan eserlerin neler olduğunu bilme	Frekans (f)	Yüzde (%)
Evet	28	50
Hayır	28	50
Toplam	56	100

Tablo 8. Bardakçı'daki katılımcıların kazılarda çıkan eserlerin neler olduğunu bilme durumu

Katılımcıların % 50'si kazılarda çıkarılan eserlerin neler olduğunu bilmediğini ifade etmiştir. Bildiğini ifade edenlerin bir kısmı da doğru olmayan bilgiler vermiştir.

Kazılarda çıkan eserlerin ne yapıldığı	Frekans (f)	Yüzde (%)
Evet	31	55,4
Hayır	25	44,6
Toplam	56	100

Tablo 9. Bardakçı'daki katılımcıların kazılarda çıkan eserlerin ne yapıldığını bilme durumu

Katılımcıların % 55,4'ü kazılarda çıkan eserlerin ne yapıldığını bildiğini ifade etmiştir. Ancak bu durumu ifade edenlerin bir kısmı doğru olmayan bilgiler vermiştir. Tablo 8 ve 9'da sorulan birbirine yakın iki sorunun cevabı da aynı oran dahilinde cevaplanmıştır. Bu durum zaten konu ile ilgili bir bilgisi olmayan köy halkının, kazı ekibi tarafından da yeterince bilgilendirilmediği ya da bilgilendirilmiş olsa da köy halkı tarafından önemsenmediği göstermektedir.

Kazıların mahalleye yararı	Frekans (f)	Yüzde (%)
Evet	17	30,4
Hayır	39	69,6
Toplam	56	100

Tablo 10. Bardakçı'daki katılımcıların kazıların mahalleye yararı hakkında düşünceleri

Katılımcıların % 69,6'sı yapılan arkeolojik kazıların mahallelerine herhangi bir yararı olmadığını düşünmektedir. Bu durum üzerinde arkeolojik kazılardan beklentilerin daha çok ekonomik olması ile ilgili olduğu sonucuna ulaşılmaktadır.

Kazı alanını gezmeye gelen ziyaretçi	Frekans (f)	Yüzde (%)
Evet	23	41,1
Hayır	33	58,9
Toplam	56	100

Tablo 11. Bardakçı'daki kazı alanını gezmeye gelen ziyaretçi durumu

Katılımcıların % 58,9'u arkeolojik kazı alanını gezmeye gelen bir ziyaretçi ile karşılaşmadıklarını ifade etmiştir. Alanın bir ören yeri niteliğinde gezilebilir bir düzenlemeye sahip olmaması bunda etkilidir. Buna karşın köy halkının yarısına yakını yine de Keçiçayırı kazısına ziyaretçi geldiğini beyan etmiştir.

Kazı ekibi ile münasebeti	Frekans (f)	Yüzde (%)
Evet	12	21,4
Hayır	44	78,6
Toplam	56	100

Tablo 11. Bardakçı'daki kazı ekibi ile mahalle sakinlerinin ilişkisi

Katılımcıların % 78,6'sı arkeolojik kazı ekibi ile herhangi bir münasebeti olmadığını söylemiştir. Daha önceki sonuçlardan, köy halkının kazıyı bilme düzeyi düşünüldüğünde % 20 oranında kazı ekibi ile bir şekilde münasebeti olan grubun, kazı ile ilgili bilgileri bir şekilde köy halkına yaydıkları anlaşılabilir.

Arkeolojik kazılardan beklentiler	Frekans (f)	Yüzde (%)
İş imkanı olması	11	19,6
Köye yatırım yapılması	7	12,5

Köyün turizme açılması	4	7,1
Köy halkının bilgilendirilmesi	1	1,8
Diğer	33	58,9
Toplam	56	100

Tablo 12. Bardakçı sakinlerinin arkeolojik kazılardan beklentileri

Katılımcıların % 58,9'u arkeolojik kazılardan beklentilerini birden fazla madde işaretleyerek ifade etmiştir. Bu beklentiler arasında iş imkanı ve köye yatırım yapılması maddeleri ön plana çıkmıştır (İş imkanları 23, Köye yatırım yapılması maddesi 21 kez işaretlenmiştir). Bardakçı mahallesi sakinlerinin arkeolojik kazılardan temel beklentilerinin ekonomik olduğu ortaya çıkmaktadır.

Arkeolojik kazılardan sonra neler değişti	Frekans (f)	Yüzde (%)
Ulaşım imkanları		
Köyün alt yapısı		
Köy konutları		
Kültürel faaliyetler		
Eğitime olan istek		
Köye dönüş	1	1,8
Ekonomik faaliyetlerin çeşitlenmesi		
Hiçbir şey değişmedi	50	89,3
Diğer	5	8,9
Toplam	56	100

Tablo 13. Bardakçı'da arkeolojik kazılardan sonra neler değişti

Katılımcıların % 89,3'ü arkeolojik kazılardan sonra Bardakçı'da hiçbir şeyin değişmediğini ifade etmiştir. Diğer maddesini işaretleyenler birden fazla maddeyi işaretlemiştir. Birden fazla maddeyi işaretleyenler arasında ön plana çıkan bir madde olmamıştır.

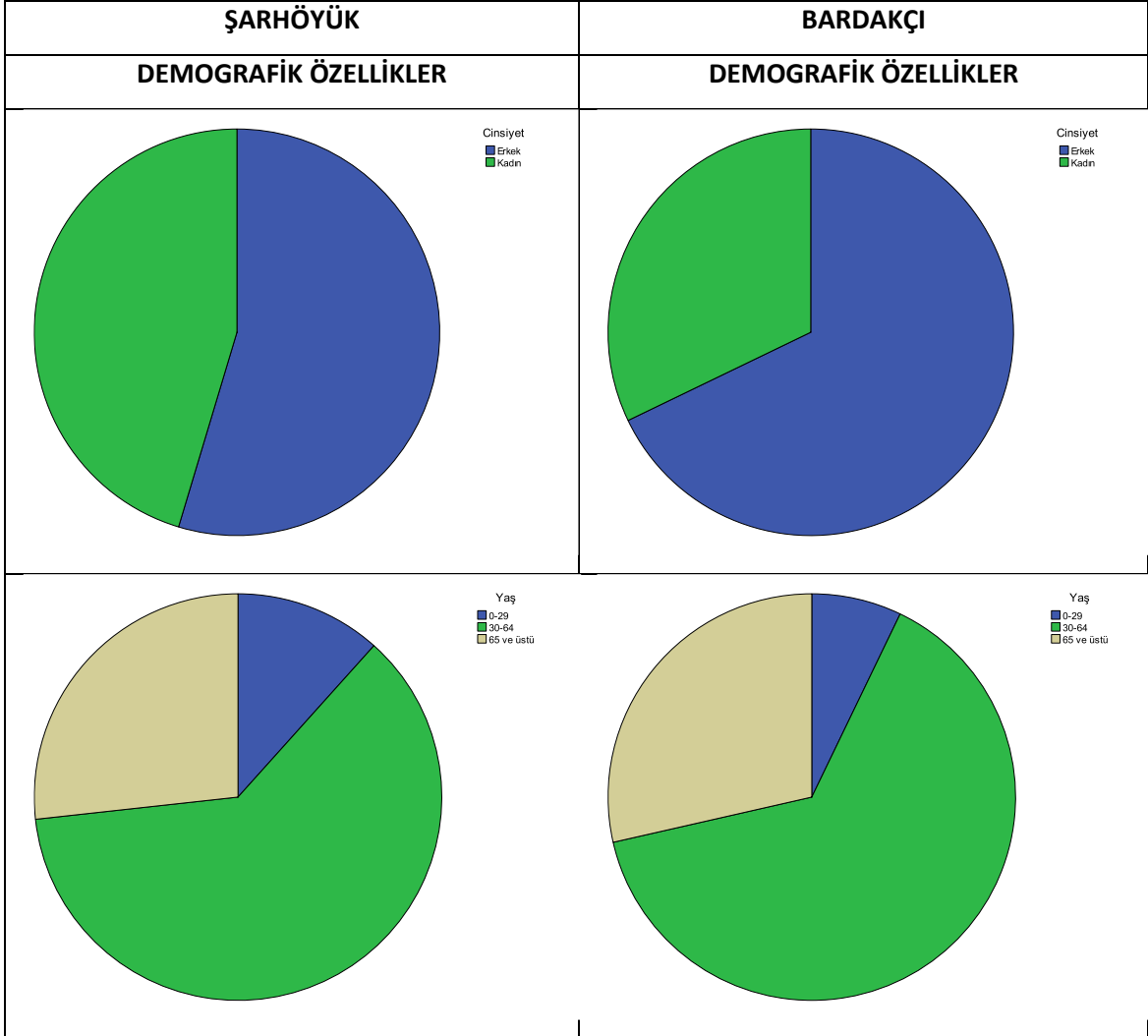
Arkeoloji ve kültürel zenginlikler konusunda bilgi birikimi	Frekans (f)	Yüzde (%)
Evet	17	30,4
Hayır	39	69,6

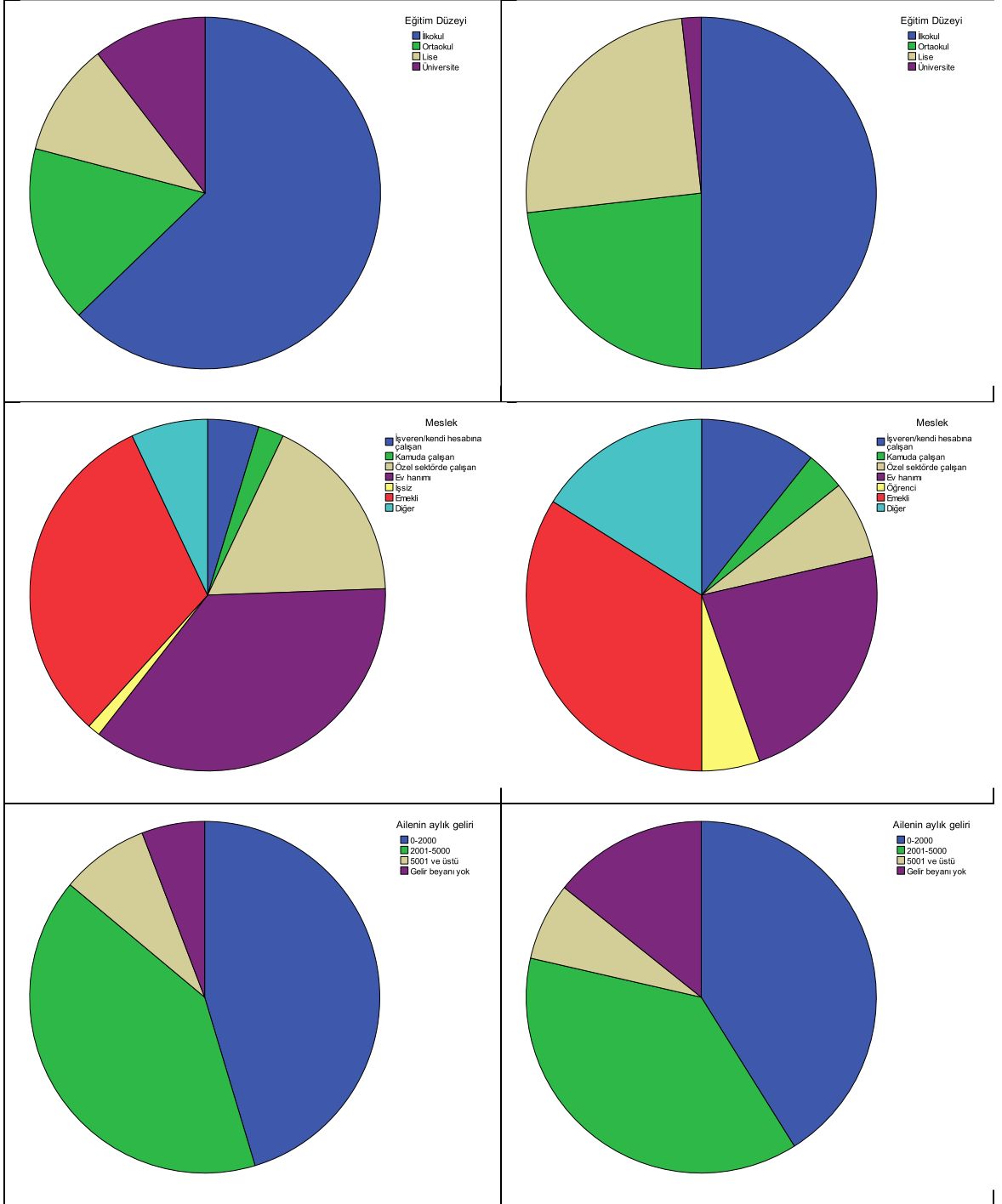
Toplam	56	100
--------	----	-----

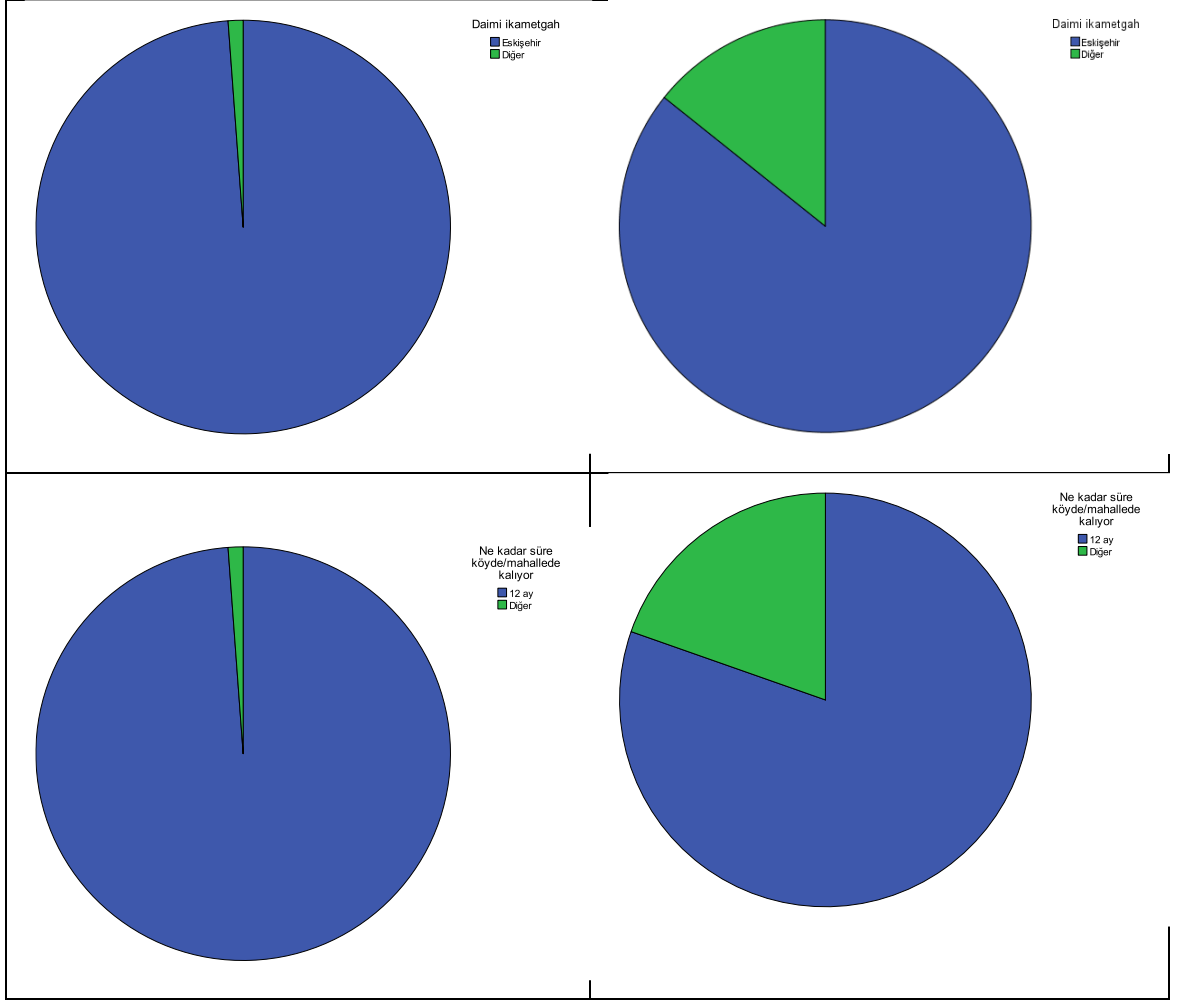
Tablo 14. Bardakçı'da arkeolojik kazılardan sonra arkeoloji ve kültürel zenginlikler konusunda bilgi birikimindeki farklılık

Katılımcıların % 30,4'ü arkeolojik kazılardan sonra arkeoloji ve kültürel zenginliklerimiz konusunda bilgi birikiminde bir farklılık olduğunu ifade etmiştir. Bu oranın Şarhöyük'e göre yüksek olması, Bardakçı'da sosyal ilişkilerin daha kuvvetli olması ile açıklanabilir. Anket yapılan köylülerden her 3 kişiden biri üzerinde arkeolojiye bakış açısındaki olumlu yöndeki değişim, kazıların köye bıraktığı en önemli kazanımlardan biri olarak değerlendirilebilir.

A-Demografik Özellikler



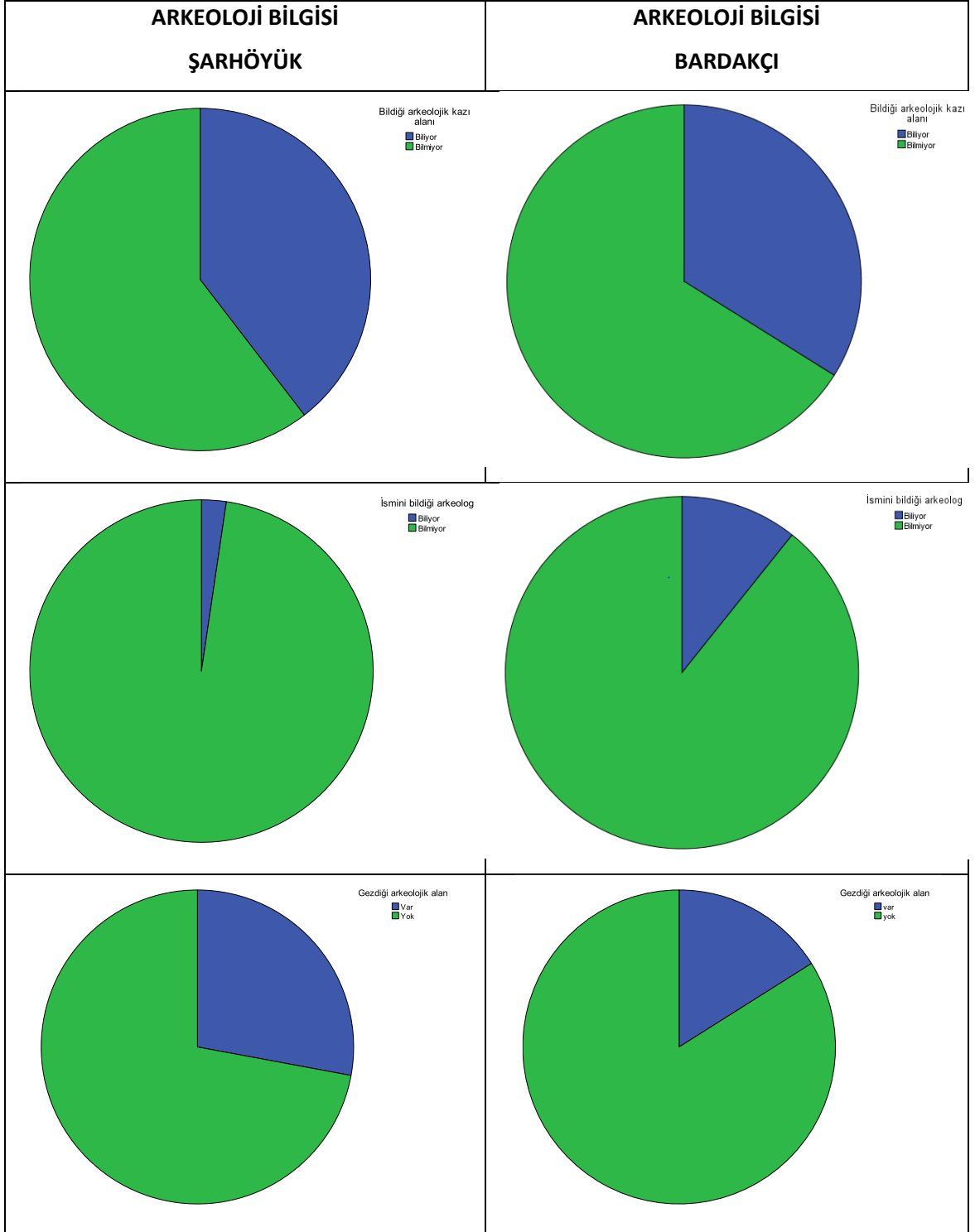




Tablo 15: Karşılaştırmalı Demografik yapı

Eskişehir ilinde şehrin içinde yer alan Şarhöyük çevresindeki Gazipaşa mahallesi ile Keçiçayırı yerleşmesinin yer aldığı kırsaldaki Bardakçı mahallesi (köyü) arasında demografik yapıda büyük bir ayrım yoktur. Anket yapılan kişilerin farklı iki alanı değerlendirme konusunda benzer çıkması, daha objektif sonuçlara ulaşmamızı sağlamıştır.

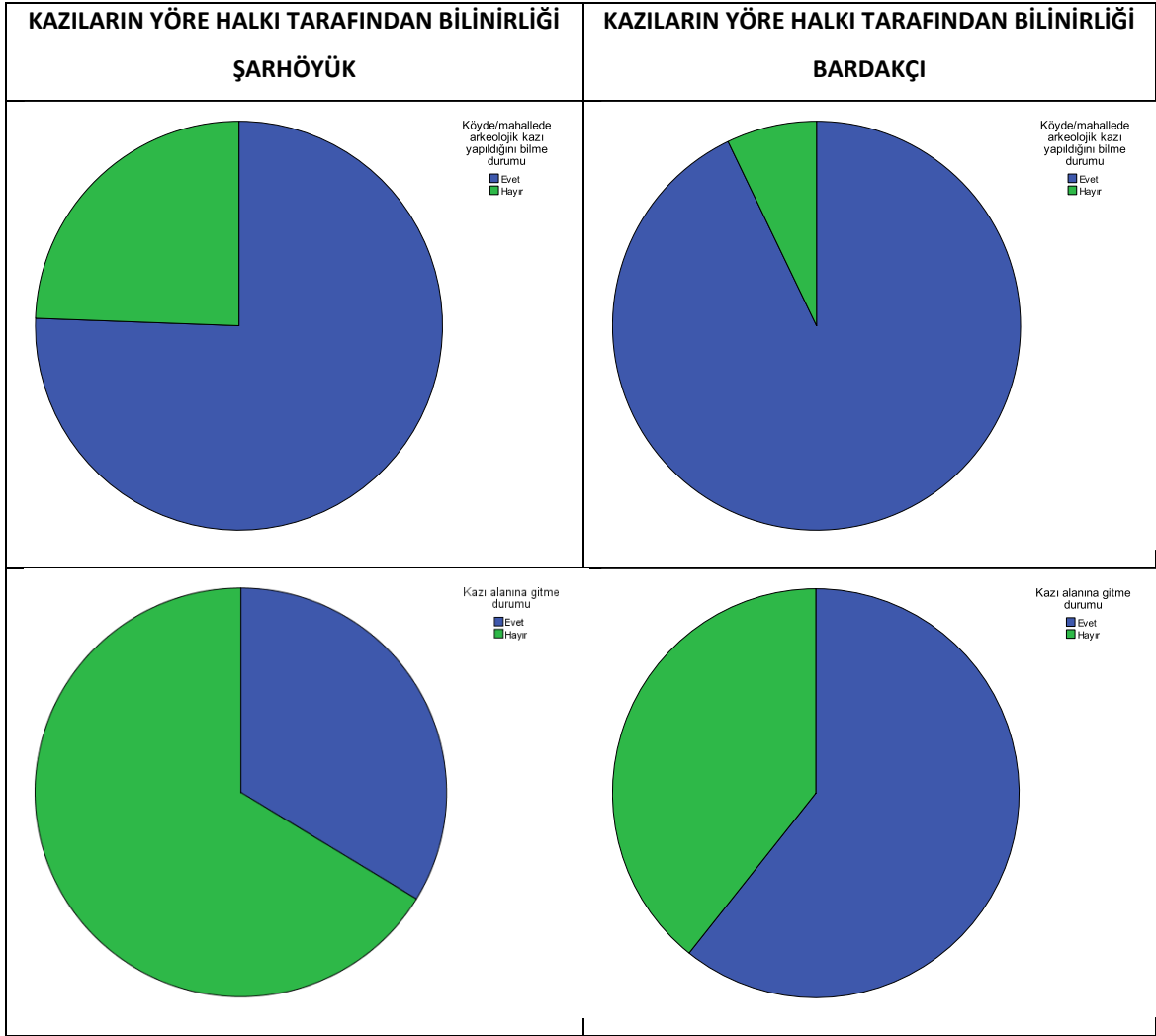
B-Arkeoloji Bilgisi

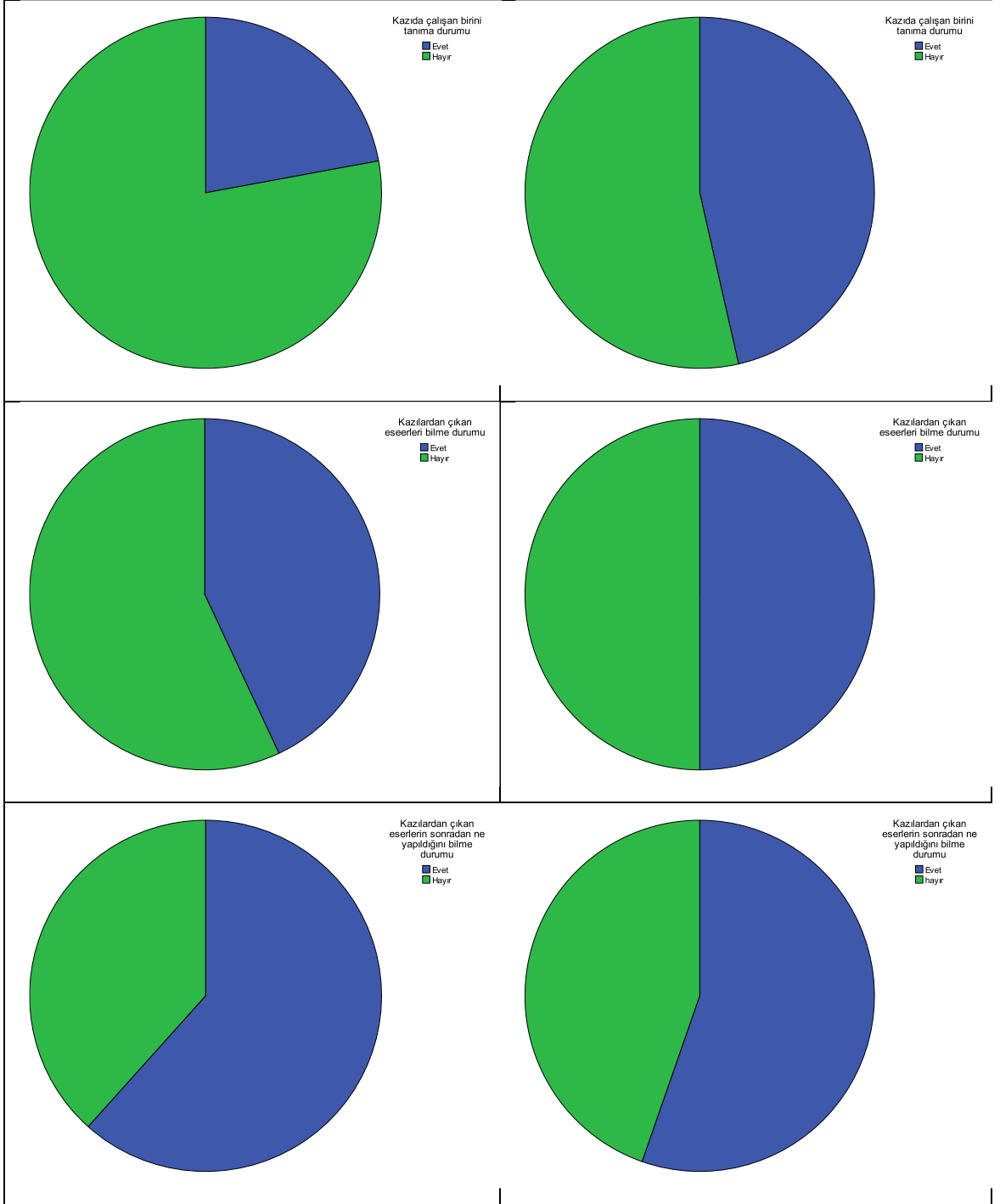


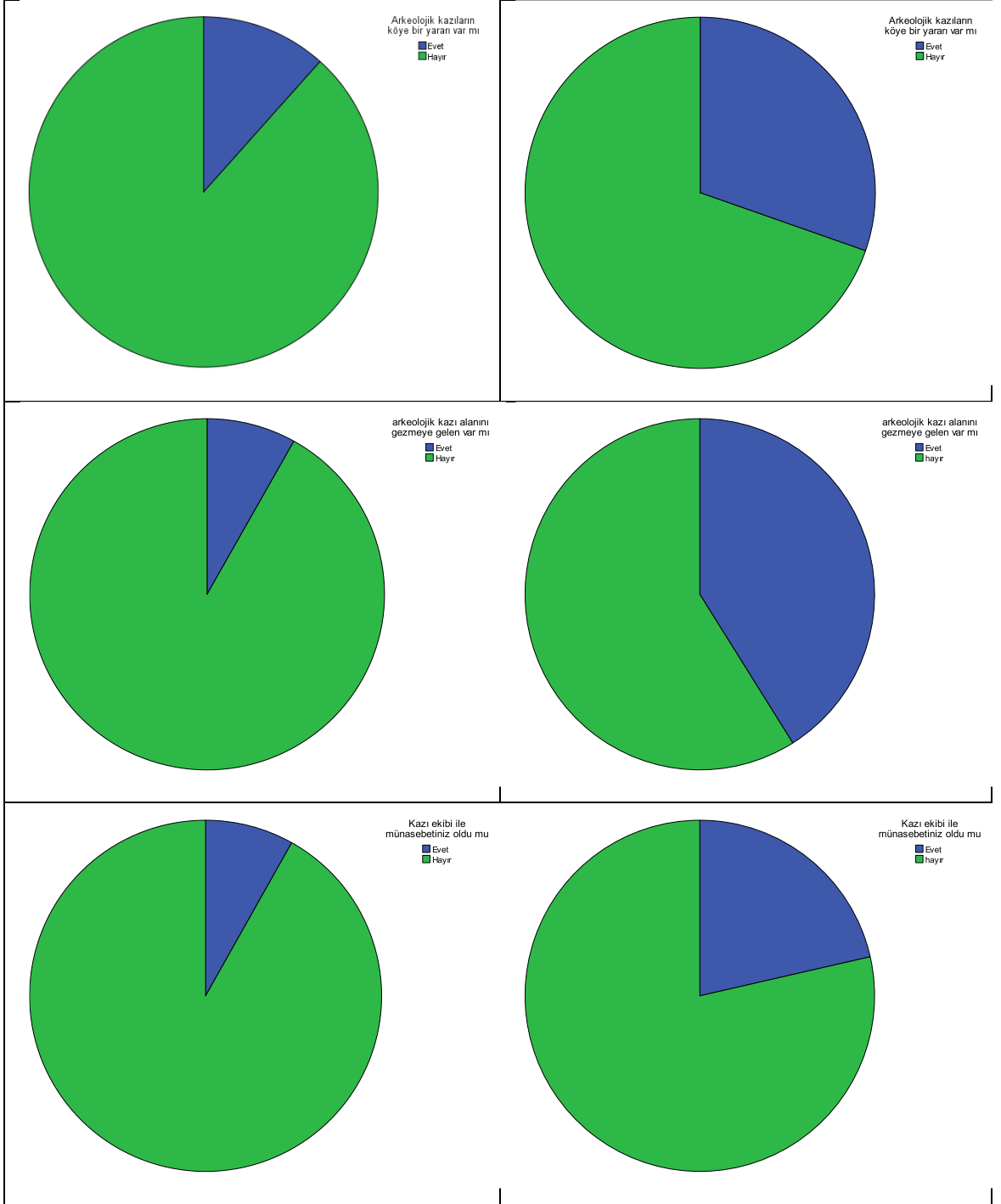
Tablo 16: Karşılaştırmalı Arkeoloji bilgisi sorularına verilen cevaplar

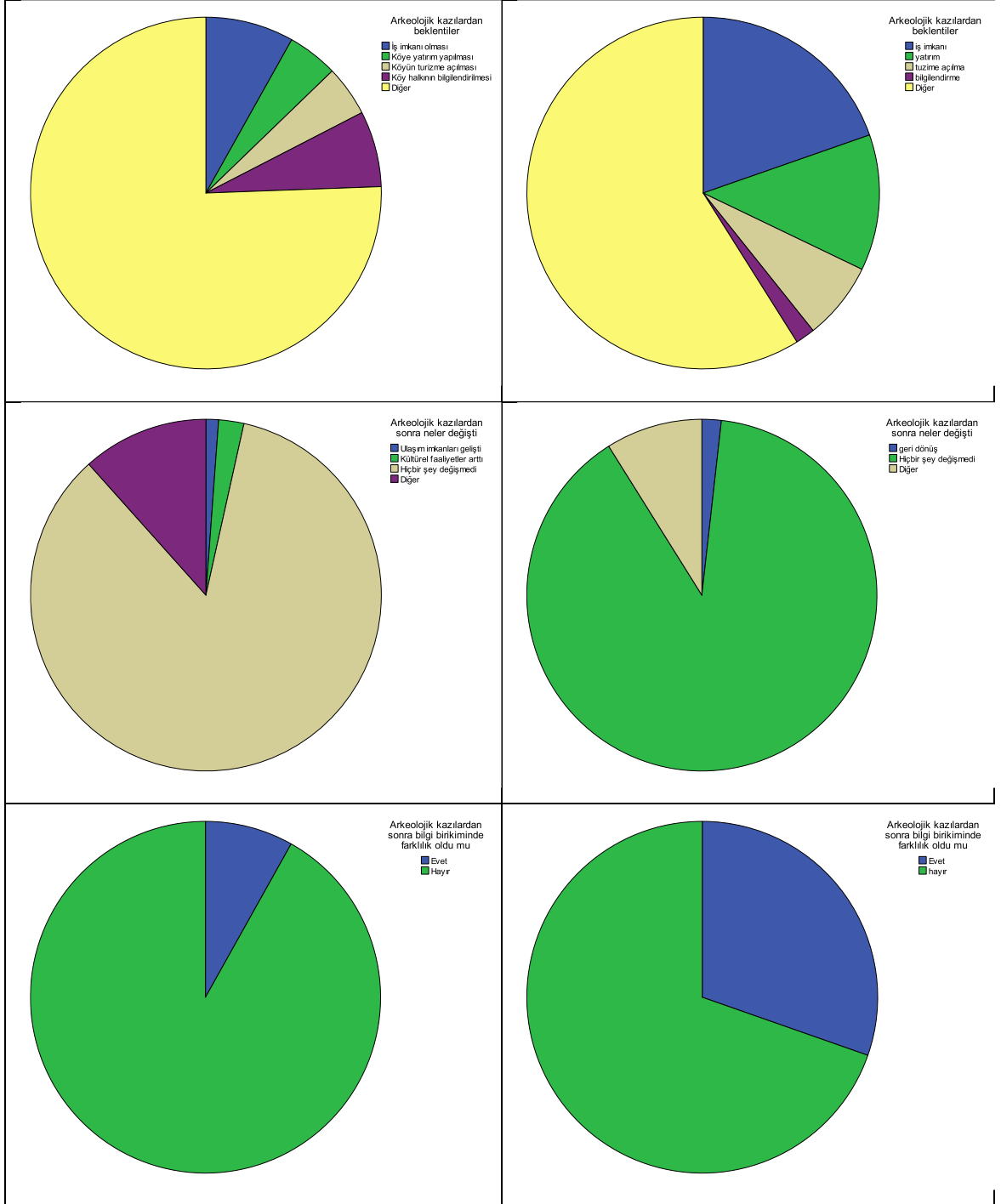
Arkeoloji Bilgisine baktığımızda şehirde olmanın avantajı ile Şarhöyük çevresinde anket yapılan kişilerin daha fazla arkeolojik yer gezdikleri anlaşılmıştır. Ancak arkeoloji bilgisi konusunda, kazı ekibi ile daha fazla ilişki içinde olan Bardakçı halkının ön plana çıktığı görülmektedir.

C-Kazıların Yöre Halkı Tarafından Bilinirliği









Tablo 17: Karşılaştırmalı olarak kazıların yöre halkına katkısı sorularına ait cevaplar

Yapılan anketler neticesinde Gazipaşa mahallesinde yaşayan kişilerin Şarhöyük kazısı ile ilgili neredeyse hiçbir bilgilerinin olmadığı, kendilerine hiç bilgilendirme yapılmadığı gibi sonuçlar ortaya çıkmıştır. Ayrıca bu bilgi eksikliğine bağlı olarak, yöre halkının gelecekteki kazılardan da bir beklentisi yoktur. Bardakçı köyünde ise ankete

**(EK. 1)ESKİŞEHİR İLİNDEKİ TARİHÖNCESİ DÖNEM KAZILARININ
ÇEVRE HALKI TARAFINDAN BİLİNİRLİĞİ VE YÖREYE ETKİLERİ
ANKETİ**

Bu anket çalışması Bilecik Şeyh Edebali Üniversitesi Bilimsel Araştırma Projeleri Koordinatörlüğü tarafından desteklenen "Eskişehir İlindeki Tarihöncesi Dönem Kazılarının Çevre Halkı Tarafından Bilinirliği ve Yöre Etkileri" adlı projeye veri toplamak amacıyla hazırlanmıştır. Ankete vereceğiniz samimi cevaplar çalışmanın güvenilirliğini artıracaktır.

Katılımın için teşekkür ederiz.

Doç. Dr. Taner KILIÇ ve Doç. Dr. Erkan FİDAN
Bilecik Şeyh Edebali Üniversitesi Öğretim Üyeleri

A. DEMOGRAFİK ÖZELLİKLER

1. Cinsiyetiniz ? Erkek () Kadın ()

2. Yaşınız ?

3. Eğitim düzeyiniz ? İlkokul () Ortaokul () Lise () Üniversite () Lisansüstü ()

4. Mesleğiniz ?

İşveren/Kendi hesabına çalışan () Kamuda çalışan () Özel sektörde çalışan ()

Ev Hanımı () Öğrenci () İşsiz () Emekli () Diğer ()

5. Ailenizin aylık geliri ne kadar ?

6. Daimi ikametgahınız neresidir ?

.....

7. Ne kadar süre köyde/mahallede kalıyorsunuz ?

.....

B. ARKEOLOJİ BİLGİSİ

1. Sizce Arkeoloji ne demektir ?

.....
.....
.....

2. Ülkemizde bildiğiniz arkeolojik alan/kazı alanı ismi var mı ? İsmi bildiğiniz arkeologlar var mı?

.....
.....
.....

3. Türkiye'de gezdiğiniz arkeolojik alan var mı?

.....
.....
.....

C. KAZILARIN YÖRE HALKI TARAFINDAN BİLİNİRLİĞİ

1. Köyünüzde/mahallenizde arkeolojik kazı yapıldığını biliyor musunuz?

Evet ()

Hayır ()

Kazı hakkında ne biliyorsunuz ? (Dönemi, dönemin adı vs gibi)

.....
.....
.....

2. Kazı alanına gittiniz mi? Evet () Hayır ()

3. Kazılarda çalışan birisini tanıyor musunuz? Evet () Hayır ()

4. Kazılardan çıkan eserlerin neler olduğunu biliyor musunuz?

Evet ()

Hayır ()

.....
.....

5. Bu eserler kazılardan sonra ne yapılıyor biliyor musunuz?

Evet ()

Hayır ()

.....
.....

6. Köyünüzde/mahallenizde yapılan arkeolojik kazıların köyünüze bir yararı olduğunu düşünüyor musunuz?

Evet ()

Hayır ()

.....
.....
.....

7. Köyünüzde/mahallenizde yapılan kazıyı gezmeye gelen turist/ziyaretçi var mı ?

Evet ()

Hayır ()

8. Kazı ekibi ile münasebetiniz oldu mu (her ikisi için de açıklama yazılacak)?

Evet ()

Hayır ()

.....
.....
.....

9. Köyünüzde/mahallenizde veya yakın çevrenizde yapılan arkeolojik kazılardan beklentileriniz/etkisi nelerdir?

İş imkanı olması ()

Köye/mahalle yatırım yapılması ()

Köyün/mahalle turizme

açılması ()

Köy halkının bilgilendirilmesi ()

Diğer (

).....

10. Köyünüzde/mahallenizde yapılan/yapılmakta olan arkeolojik kazılardan sonra neler değişti ?

Ulaşım imkanları gelişti () Köyün alt yapısı yenilendi () Köy konutları yenilendi ()
)

Kültürel faaliyetler arttı () Eğitime olan istek arttı () Köye geri dönüşler oldu ()
)

Ekonomik faaliyetler çeşitlendi () Hiçbir şey değişmedi ()

Diğer ()

.....

.....

11. Köyünüzde yapılan/yapılmakta olan arkeolojik kazılardan sonra, arkeoloji ve kültürel zenginliklerimiz konusunda bilgi birikiminizde farklılık oldu mu?

Evet ()

Hayır ()

.....

.....