



ICHUS
ANKARA

**3rd INTERNATIONAL
CONGRESS OF HUMAN STUDIES
3. ULUSLARARASI İNSAN ÇALIŞMALARI KONGRESİ**

Tam Metinler Kitabı

Full Text Booklet





3rdInternational Congress of Human Studies

Full Text Booklet

3.Uluslararası İnsan Çalışmaları Kongresi

Tam Metinler Kitabı

13-15 Kasım/November 2020

Milli Kütüphane/National Library of Turkey

3.ICHUS

Ankara/Turkey



Bütün Yayın Hakları Saklıdır

Kaynak gösterilerek tanıtım için yapılacak kısa alıntılar dışında yayıncının ve edidörün yazılı izni olmaksızın hiçbir yolla çoğaltılamaz.

ISBN: 978-605-06728-3-1

1.Baskı

2020

3thInternational Congress of Human Studies

Full Text Booklet

3.Uluslararası İnsan Çalışmaları Kongresi

Tam Metinler Kitabı

Türkçe ve İngilizce yayın hakları Bilimi Destekleme ve Geliştirme Derneği'ne aittir. Fikir ve sanat eserleri yasası gereğince yazılı izin alınmadan kısmen ya da tamamen alıntı yapılamaz, hiçbir şekilde kopya edilemez, çoğaltılamaz ve yayımlanamaz.

Editörler/Editors

Salih ÇEÇEN

Zeynel KARACAGİL

Ali Osman TİRO

Ömer KAHYA

Şafak BOZGUN

Yayınlayan

Bilimi Destekleme ve Geliştirme Derneği Yayınları

---Bidge Yayınları---

Sertifika No: 46367

Oğuzlar Mahallesi 1397 Cadde No:11/1 Çankaya Ankara

bidgeyayin@gmail.com



**3rdInternational Congress of Human Studies
Full Text Booklet**

**3.Uluslararası İnsan Çalışmaları Kongresi
Tam Metinler Kitabı**

Editörler/Editors

Salih ÇEÇEN

Zeynel KARACAGİL

Ali Osman TİRO

Ömer KAHYA

Şafak BOZGUN

13-15 Kasım/November 2020

Milli Kütüphane/National Library of Turkey

**Bilimi Destekleme ve Geliştirme Derneği Yayınları
2020**



Yerel Halkın Kültürel Turizm Hareketliliği ve Faaliyetlerine Yönelik Algıları: İzmit İlçe Merkezi (Bursa) Örneği

*Residents' Perceptions of Towards Cultural Tourism Mobility and Activities: The Case of
Izmit District Center, Bursa*

Sevim Erdem¹

Ayşe Okuyucu²

Abstract

Izmit district center is an important cultural tourism destination with its own historical and cultural attractions. In this study, it is aimed to determine the perceptions and satisfaction level of residents towards cultural tourism mobility and activities in the Izmit district center. The data were obtained by unstructured interview and observation technique. Within the scope of the study, a questionnaire was applied to 105 people and unstructured interviews were conducted with 6 people. The data were collected through field studies carried out in July and September 2019. The distribution maps were drawn in ArcGIS 10.1 software in order to evaluate the cultural tourism attractions in the area. According to the results of the research; visitors of Izmit destination comprise people who come from nearby provinces, especially

Özet

Izmit ilçe merkezi sahip olduğu tarihi ve kültürel çekicilikler ile önemli bir kültürel turizm destinasyonudur. Bu çalışmada, yerel halkın İzmit ilçe merkezindeki kültürel turizm hareketliliği ve faaliyetlerine yönelik algıları ile memnuniyet düzeyini belirlemek amaçlanmıştır. Veriler; anket, yapılandırılmamış görüşme ve gözlem tekniği ile elde edilmiştir. Çalışma kapsamında 105 kişiye anket uygulanmıştır ve 6 kişi ile yapılandırılmamış görüşmeler gerçekleştirilmiştir. Veriler 2019 yılı Temmuz ve Eylül aylarında gerçekleştirilen arazi çalışmaları ile toplanmıştır. Alandaki kültürel turizm çekiciliklerinin değerlendirilebilmesi için ArcGIS 10.1 yazılımında dağılım haritaları hazırlanmıştır. Araştırmanın sonuçlarına göre; İzmit'e gelen ziyaretçiler başta İstanbul olmak üzere yakın illerden gelmektedir. Alanda en çok haziran ve temmuz aylarında ve hafta sonları

¹ Sevim Erdem, Coğrafya ABD Yüksek lisans öğrencisi, Bilecik Şeyh Edebali Üniversitesi, Coğrafya Bölümü, ssevimerdem@gmail.com

² Ayşe Okuyucu, Dr. Öğr. Üyesi, Bilecik Şeyh Edebali Üniversitesi, Coğrafya Bölümü, ayse.okuyucu@bilecik.edu.tr

Istanbul. The density of the area increases mostly in June and July and on weekends. According to the residents; the most preferred activities in the destination are visiting historical buildings, praying in historical mosques and learning about tile making. Residents are of the opinion that tourism activities are disrupted due to the slowness of the restoration activities and in parallel with most of the buildings are closed to visitors. According to obtained findings in order to increase the cultural tourism volume in Iznik it is necessary to increase the promotional activities and tiles and ceramics related various activities. In addition, it would be appropriate to complete the restoration activities in a shorter time and to highlight the religious buildings in the area in tourism.

Keywords: Cultural tourism, Residents' perceptions, Cultural tourism mobility, Iznik, Bursa.

yoğunluk artmaktadır. Yerel halka göre; tarihi binaları ziyaret etmek, tarihi camilerde namaz kılmak ve çinicilik hakkında bilgi edinmek destinasyonda en çok tercih edilen aktiviteler arasındadır. Yerel halk alandaki restorasyon faaliyetlerinin yavaşlığından ve buna bağlı olarak çoğu yapının ziyarete kapalı olması nedeniyle turizm faaliyetlerinin aksadığı görüşündedir. Elde edilen bulgulara göre; İznik'te kültürel turizm hacminin artırılması için, tanıtım faaliyetlerinin artırılması, çini ve seramikle ilgili çeşitli etkinliklerin artırılması gerekmektedir. Ayrıca restorasyon faaliyetlerinin daha kısa sürede tamamlanması ve alandaki dini yapıların turizmde ön plana çıkarılması yerinde olacaktır.

Anahtar Kelimeler: Kültürel turizm, Yerel halkın algıları, Kültürel turizm hareketliliği, İznik, Bursa.

1. Giriş

Turizm temel olarak kıyı, dağ, spor, sağlık, alışveriş ve miras gibi birçok biçimi kapsamaktadır (Rodzi vd., 2013: 412). Günümüzde ulusal ve uluslararası turizm hareketliliğinde geleneksel turizm diğer bir ifade ile deniz-kum ve güneşe dayanan turizm türleri hakimiyetini sürdürmektedir (Emekli, 2003). Ancak turizm türleri her geçen gün çeşitlenmekte ve güçlenmektedir. Alternatif turizm biçimleri içerisinde kültürel turizm en yaygın formlardan biridir. Kültürel turizm sadece anıtsal yapıların, müzelerin, tarihi yerlerin ve arkeolojik alanların ziyaret edilmesi şeklinde anlaşılmaktadır (Aktaran: Meydan Uygur ve Baykan, 2007). Ancak kültürel turizmde eğlenmek, deneyim kazanmak ve yeni bilgiler öğrenmek gibi yaklaşımlar da bulunmaktadır (McKercher ve Cros: 2002). Tarihi ve kültürel açıdan potansiyele sahip ve erişilebilirliğin uygun olduğu alanlar kültürel turizm ile önemli bir ticari potansiyele dönüşmektedir. Ancak bu potansiyelin sürdürülebilir gelişiminin sağlanması pek çok bakımdan önem taşımaktadır. Turizmin getirdiği olumlu ve olumsuz etkilerden etkilenen en önemli grup yerel halktır. Yerel halk aynı zamanda alanı en iyi bilen, alana yönelik en fazla tecrübeye sahip gruptur. Yerel halk, turizmin gelişmesinde aynı zamanda yasal ve manevi bir paydaş olarak görülmektedir. Çünkü yerel halkın menfaatleri, turizmi, turizm de yerel halkı etkilemektedir (Muganda vd, 2013: 55). Bu nedenle turizmle ilgili alınan politik karara yerel halkın dahil edilmesi ve yerel halkın turizme yönelik algı ve tutumlarının belirlenmesi sürdürülebilir turizm gelişiminde önemli bir faktördür (Alhasanat ve Hyasat, 2011: 145). Genel planlama politikalarında ev sahibi toplumun turizme yönelik

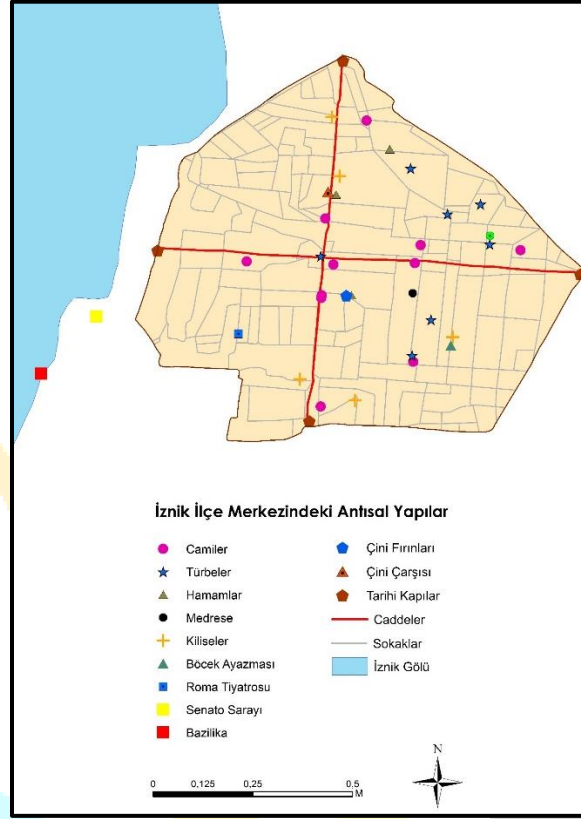
algıları ve karar verme süreçlerine katılımının önemi pek çok çalışmada doğrulanmıştır (Brunt ve Courtney, 1999: 494; Ap, 1992: 668).

Bursa ve İstanbul gibi büyük şehirlere yakın bir alanda bulunan İznik şehri sahip olduğu tarihi kültürel çekicilikle birlikte kültürel turizm faaliyetlerinin yürütüldüğü önemli bir alandır. Sahip olduğu zengin potansiyele rağmen alandaki kültürel turizm faaliyetleri planlı bir şekilde yürütülmemekte ve İznik şehri kültürel turizm bağlamında sahip olduğu potansiyelin çok azını kullanabilmektedir. Yukarıda bahsedilen hususlardan hareketle bu çalışmada yerel halkın İznik ilçe merkezinde, kültürel turizm faaliyetlerine ve hareketliliğine yönelik algılarının ve mevcut turizm faaliyetlerinden memnuniyet düzeylerinin belirlenmesi amaçlanmıştır. Çalışmada yerel halkın İznik'teki kültürel turizm faaliyetlerine yönelik algı ve memnuniyet düzeylerinden yola çıkılarak alanda turizme yönelik eksikliklerin tespit edilmesi çalışmanın bir diğer amacını oluşturmaktadır. Böylece gerek kültürel gerek inanç turizmi bağlamında İznik'te turizmin geliştirilmesi konusunda farkındalığın artırılması ve turizmin geliştirilmesine katkı sağlanması amaçlanmıştır.

2. Çalışma Alanı

Marmara bölgesinin Güney Marmara bölümünde yer alan İznik şehri, Bursa ili sınırları içerisinde yer almaktadır. Araştırma amaçları ve kapsamı nedeniyle İznik ilçesinin tamamı çalışmaya dahil edilmemiştir. Beyler ve Mahmut Çelebi mahallerinin tamamını, Selçuk, Mustafa Kemal Paşa, Eşrefzade, Yeni ve Yeşil Cami mahallelerin sur içinde kalan kısımları araştırma sahasının sınırlarını oluşturmaktadır. Başka bir ifadeyle araştırma sahası sınırları, İznik'in simgelerinden olan surları ve surların içinde kalan mahalleleri kapsamaktadır. Sur içinde kalan mahallelerde çok sayıda anıtsal yapı bulunmaktadır (Şekil 1).





Şekil 1. İznik ilçe merkezindeki anıtsal yapıların dağılışı

Kuruluşu ile ilgili çeşitli efsaneleri olan İznik şehri yapısı itibariyle Hellenistik çağın tüm özelliklerine sahiptir. İznik, Hippodamos (ızgara) planına sahip bir şehirdir. Şehir tamamen surlar içinde olup, şehre giriş dört ayrı yönden gelen yollarla ve şehrin sahip olduğu dört kapı ile yapılmaktadır (Şekil 2). Araştırma sahanın sınırlarını oluşturan surlar, düzensiz bir çokgen olup 4970 metre uzunluğunda, yüksekliği ise 10-13 metredir. Surların yapımı Hellenistik dönemine kadar uzanmaktadır (Delemen, 2003: 190). Surlardan şehre giriş İstanbul, Lefke, Yenişehir ve Göl kapı olmak üzere 4 ana kapıdan yapılmaktadır (Şekil 3). Topkapı, Yerkapı, Hotaz, Göl, Deniz ve Sinato ise tali kapıları oluşturmaktadır (Çalışkan, 2019: 124).



Şekil 2. İznik Kalesi ve Surları

Kaynak: <https://www.kulturportali.gov.tr/turkiye/bursa/gezilecekyer/znik-surlari> (Erişim: 13.11.2020).



Şekil 3. Lefke Kapı

Kaynak: <https://www.kulturportali.gov.tr/turkiye/bursa/gezilecekyer/znik-surlari> (Erişim: 13.11.2020).

Bithynia, Selçuklu, Bizans ve Osmanlı devletlerine diğer bir ifade ile tarihin farklı dönemlerinde birçok medeniyetine başkentlik yapmış olan İznik şehrinde bugün çok sayıda kilise, cami, türbe, medrese, hamam vb. gibi kültürel miras unsuru bulunmaktadır. Hıristiyanlığın I. Ekümenik Konsili'nin ve VII. Ekümenik Konsili'nin İznik'te yapılmış olması, İznik'in Hristiyanlık bakımından da önemli bir merkez olmasını sağlamıştır. 1962 yılında gerçekleştirilen II. Vatikan Konsili'nde İznik'in kutsal bir şehir

olduğu kabul edilmiştir (Usta, 2005: 69-70). Kentin bir diğer önemli kültürel değeri olan çinicilik, XVI. yüzyılının sonlarına gelindiğinde asıl ününü kavuşmuştur (Akbulak, 2006: 233).

Günümüzde de çini ve seramik üretimi, İznik'te ciddi bir gelir kaynağıdır (Akbulak, 2006: 355). İznik şehri, kültürel çekicilikler bakımından oldukça zengindir. Bununla birlikte İznik gölü, İznik'e, doğal çekicilik ve manzara özellikleri sunmaktadır. İznik gölü, Marmara Bölgesi'nin en büyük, Türkiye'nin ise beşinci büyük gölüdür (Akbulak, 2006).

Tarihi ve kültürel çekicilikler bakımından oldukça zengin olan İznik şehrinde 54 adet anıtsal yapı bulunmaktadır (Tablo 1). Anıtsal yapılar dışında şehirde, 91 adet sivil mimarlık örneği bulunmaktadır. Bunların ikisi hem konut hem işyeri, biri tekel binası ve kalan 87'si konut şeklindedir. Bunun yanı sıra İznik'te 65 adet tescilli doğal anıt bulunmaktadır. Bunların 57 adedi çınar, 4'ü akasya, 3'ü selvi ve biri çamdır.

Tablo 1. İznik şehrindeki anıtsal yapılar

SN	Adı	Türü	SN	Adı	Türü
1	Cebeci Camii	Cami	28	Yapı Kalıntısı (Süreyya Sokakta)	Kalıntı
2	Asmalı Camii	Cami	29	Bizans Altyapı Kalıntısı (Ayazma)	Kalıntı
3	Mahmut Çelebi Camisi	Cami	30	Eski Yapı Kalıntısı	Kalıntı
4	Yeşil Camii	Cami	31	Bizans Altyapı Kalıntısı	Kalıntı
5	Hacı Özbek Mescidi (Çukur Camii)	Cami	32	Roma Çağı Kapısı Kalıntısı	Kalıntı
6	Orhan Camii (Yenişehir Kapı Güneydoğusu)	Cami	33	Su Kemerli Kalıntısı (Mezarlık Kuzey Sınırı)	Kalıntı
7	Ayasophia Kilisesi (Orhan Camii-Müze)	Cami ve Müze	34	Eski Su Yolu Kalıntısı (Surduşu, İst.Kapı Doğusu)	Kalıntı
8	Şeyh Kubbettin Camii-Türbesi-Naziresi	Cami ve Türbe	35	Hagies Tryphanos Kilisesi Kalıntısı	Kilise
9	Eşrefzade Camii-Minaresi-Naziresi-Türbesi	Cami ve Türbe	36	Bizans Kilise Kalıntısı	Kilise
10	Akçeşme (24 Parsel Kuzey Batısı, Yol Kenarında)	Çeşme	37	Keinesis Kilisesi Kalıntısı	Kilise
11	Eski Çeşme (Konak Meydanı Sokakta)	Çeşme	38	Süleyman Paşa Medresesi	Medrese
12	Eski Çeşme (Lefke Kapı Şehir Tarafı Güneybatı Köşesi)	Çeşme	39	Şehir Mezarlığı	Mezarlık
13	Mahmut Çelebi Çeşmesi	Çeşme	40	Nilüfer Hatun İmareti (İznik Müzesi)	Müze
14	Çini Fırınları (Kazı Alanı)	Kazı alanı	41	Namazgah(Arap Cami Harabesi) (Musalla)	Namazgah

15	Çini Fırını Kalıntısı (Kılıçaslan Caddesi)	Kalıntı	42	Su Kemerleri(Lefke Kapı Doğusu)	Su kemeri
16	İsmail Bey Hamamı (Selçuk Bey Hamamı)	Hamam	43	Roma Tiyatrosu Kalıntısı	Tiyatro
17	Büyük Hamam (Eski Hamam-I. Murat Hamamı)	Hamam	44	Yakup Çelebi Türbesi	Türbe
18	Hacı Hamza Hamamı (II. Murat Hamamı)	Hamam	45	Çandarlı İbrahim Paşa Türbesi	Türbe
19	Eski Hamam Kalıntısı (Yeşil Cami Mah.)	Hamam	46	Çandarlı Halil Paşa Türbesi	Türbe
20	Hamam Kalıntısı	Hamam	47	Çandarlı Hayrettin ve Ali Paşa Türbeleri (Mezarlık İçi)	Türbe
21	Alaeddin-I Mısıri Türbesi-Selvisi	Hamam	48	Afyon Sultan (Aniveyn Sultan) Türbesi	Türbe
22	Küçük Hamam (Güçlü Sokakta)	Hamam	49	Huysuzlar Türbesi	Türbe
23	Orhan Hamamı Kalıntısı (Yenişehir Kapi Güneydoğusu)	Hamam	50	Sari Saltuk Türbesi	Türbe
24	Rüstem Paşa Hanı	Han	51	Kırgızlar Türbesi	Türbe
25	İznik Kalesi ve Surları	Kale ve Sur	52	Musa Baba Türbesi	Türbe
26	Yapı Kalıntıları (Bağkur Evleri Arkası)	Kalıntı	53	Abdolvahap Dede Türbesi	Türbe
27	Eski Duvar Kalıntısı	Kalıntı	54	Yakup Çelebi Zaviyesi	Zaviye

Kaynak: Bursa Kültür ve Tabiat Varlıklarını Koruma Kurulu

İznik şehri 1988 yılında, Kültür ve Turizm Bakanlığı, Bursa Kültür ve Tabiat Varlıklarını Koruma Kurulu'nca "Tarihi kentsel sit alanı" ilan edilmiştir (Altun, 1998: 356). Bursa-Adapazarı yolu üzerinde bulunan İznik, İstanbul ve Ankara gibi büyük şehirlerden kolay ulaşılabilirdi için, hafta sonları ve periyodik izinlerde kullanılan bir turizm yöresi haline gelmiştir (Ünal, 1997: 199).

3. Veri ve Yöntem

Bu çalışmada karma yöntem araştırma tekniklerinden yararlanılmıştır. Çalışmada nicel öncelik kullanılmıştır. Çalışmada nicel ve nitel aşamalar eş zamanlı olarak uygulanmıştır (Creswell ve Plano Clark, 2014: 73). Çalışma evrenini İznik ilçe merkezinde yaşayan yerel halk oluşturmaktadır. İznik'te, toplam 46 mahalle bulunmaktadır. Ancak çalışmada İznik'in kültürel turizm bağlamından en önemli alanı olan surları kapsayan diğer bir ifade ile surlar içinde kalan mahalleleri araştırmaya dahil edilmiştir. Bu bağlamda araştırma kapsamına; Beyler ve Mahmut Çelebi mahallerinin tamamını, Selçuk, Mustafa Kemal Paşa, Eşrefzade, Yeni ve Yeşil Cami mahallelerinin sur içinde kalan kısımları dahil edilmiştir. Araştırma kapsamına alınan mahallelerde toplam nüfus 24.967'dir. Araştırma evreni 24.967'dir.

Örneklem büyüklüğü Baş (2008)'in evren ve örneklem tablosuna göre belirlenmiştir. Buna göre evreninin 25.000 olması durumunda $p=0.5$ ve $q=0.5$ ve $0,05$ anlamlılık düzeyinde, $\pm\%10$ örnekleme hatası ile (n) 96 kişilik örneklem büyüklüğü yeterlidir (Baş, 2008: 41). Araştırma kapsamında toplam 118 anket uygulanmış olup; hata payı, eksik kodlama gibi nedenlerle 13 anket çıkarılmış ve toplamda 105 anket değerlendirilmeye alınmıştır.

Çalışmanın anketleri Temmuz ve Eylül 2019 tarihleri arasında İznik'te, kolayda örnekleme tekniği ve yüz yüze görüşme yoluyla gerçekleştirilmiştir (Gürbüz ve Şahin, 2015: 130). Toplanan verilerin analiz edilmesinde, IBM SPSS Statistics 21 istatistik analiz programı kullanılmıştır. Verilerin çözümlenmesinde frekans, yüzde dağılımları, ortalama ve standart sapma değerleri kullanılmıştır.

Araştırma kapsamında toplam altı kişi ile yapılandırılmamış görüşmeler gerçekleştirilmiştir. Yapılandırılmamış görüşme türünde sorular önceden belirlenmediği için görüşme katılımcının verdiği cevaba göre şekillenmektedir (Gürbüz ve Şahin, 2015: 182). Bilgi zengini durum ve kişiler araştırmanın daha derinlemesine olması bakımından önem taşımaktadır. Bu nedenle anketlerin uygulanması esnasında İznik'te kültürel turizme ilişkin, zengin bilgi kaynağına sahip olduğu düşünülen kişilere amaçlı örneklem tekniğini kullanarak yapılandırılmamış görüşmeler uygulanmıştır. Bu sayede sahadaki ampirik genellemelerden ziyade problemi derinlemesine anlama imkanı oluşmuştur (Patton, 2014: 230). Görüşmeler 20-40 dakika arasında sürmüştür. Görüşmeler not alma tekniği ile kaydedilmiştir. Nitel verilerin analizinde betimsel analiz tekniğinden yararlanılmıştır.

Çalışma kapsamında İznik şehrinde yer alan anıtsal yapılara sivil mimarlık örnekleri ve doğal anıtlara ilişkin istatistiksel verilere ihtiyaç duyulmuştur. Bu veriler Bursa Kültür ve Tabiat Varlıklarını Koruma Kurulu'ndan elde edilmiştir. Elde edilen istatistiksel bilgiler derlenmiş, tablo ve şekiller halinde sunulmuştur. Bunun yanı sıra ArcGIS 10.1 programları aracılığı ile anıtsal yapıların dağılım haritası haritalanmıştır.

4. Bulgular

Bu kısımda anketlerden ve görüşmelerden elde edilen bulgular dört alt başlıkta değerlendirilmiştir.

4.1. Katılımcıların Profilleri

İznik'te yerel halka yapılan anket sonuçları değerlendirildiğinde katılımcıların %60'ı kadın, %40'ı ise erkektir. Katılımcıların %52.4'ü 18-30 yaş aralığındadır. Katılımcıların %69.5'i evlidir. Katılımcıların %48.6'sı lisans ve %17.1'i lise mezunudur. Katılımcıların %29.5'i turizm esnafı ve %21.9'u özel sektörde çalışanlardan oluşmaktadır. Katılımcıların %41'i 2500 TL ve altı, %32.4'ü 2501-4000 TL ve %26.7'si 4001 TL ve üzeri gelire sahiptir. Araştırmaya katılan yerel halkın %66.7'si İznik doğumlu iken %33.3'ü İznik dışında doğmuştur. Katılımcıların %53.3'ü 25 yıldan fazla süredir İznik'te ikamet etmektedir (Tablo 2).

Tablo 2. Ankete katılan yerel halkın sosyo- demografik özellikleri

Demografik Özellikler	N	%
<i>Cinsiyet</i>		
Kadın	63	60
Erkek	42	40
<i>Yaş</i>		
18-30	55	52.4
31-50	44	41.9
51+	6	5.7
<i>Medeni durum</i>		
<i>Evlü</i>	73	69.5
<i>Bekar</i>	32	30.5
<i>Eğitim</i>		
İlkokul (8 yıldan az)	11	10.5
İlköğretim (8 yıl)	7	6.7
Lise	18	17.1
Ön Lisans	12	11.4
Lisans	51	48.6
Lisansüstü	6	5.7
<i>Meslek</i>		
İşveren/ kendi hesabına çalışan	12	11.4
Kamuda çalışan	9	8.6
Özelde çalışan	23	21.9
Turizm esnafı	31	29.5
Çiftçi	18	17.1
Diğer	4	3.8
<i>Aylık gelir</i>		
2500 TL ve alt	43	41.0
2501- 4000 TL	34	32.4
4001 TL ve üzeri	28	26.7
<i>Memleket</i>		
İznik	70	66.7
Diğer	35	33.3
<i>İkamet süresi</i>		
10 yıl ve altı	17	16.2
10-25 yıl	32	30.5
25 yıl ve üzeri	56	53.3

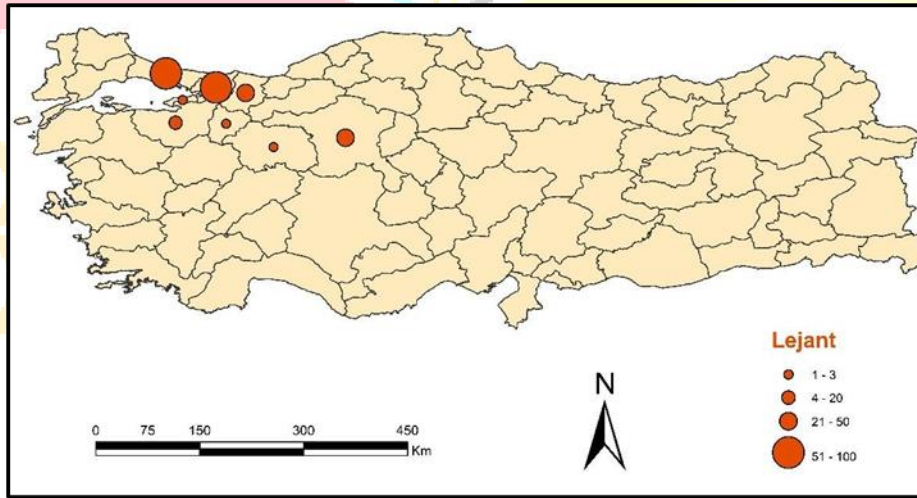
Araştırma sahasında yapılandırılmamış görüşmeler gerçekleştirilmiştir. Tablo 3'te bu kişilerin demografik özellikleri yer almaktadır. Görüşme yapılan kişilerden 4'ünün ekonomik gelirleri turizmle doğrudan ilişkilidir. Bu nedenle, bu bireylerin görüşleri araştırma için önem arz etmektedir.

Tablo 3. Görüşme yapılan bireylerin demografik özellikleri

Katılımcı	Cinsiyet	Yaş	Meslek
K1	Kadın	40	Çini ustası
K2	Erkek	27	İşveren
K3	Kadın	44	Turizm esnafı
K4	Erkek	29	Turizm çalışanı
K5	Kadın	27	Arkeolog
K6	Erkek	55	Çini ustası

4.2. İznik'teki Turizm Hareketliliğine Yönelik Algılar

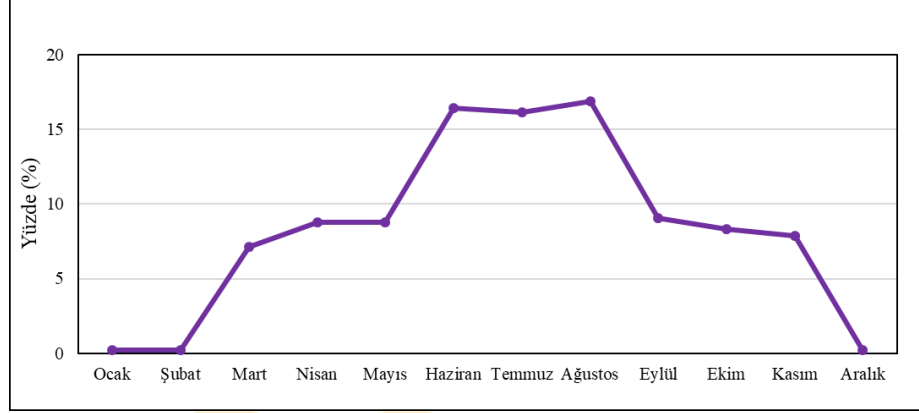
Turistik mekânlar farklı yerlerden gelen ziyaretçiler tarafından deneyimlenmektedir (Thurnell-Read, 2012: 803). Ulaşım teknolojileri ve altyapı olanaklarının gelişmesi ile gününbirlik seyahatlerin yapıldığı 80-100 kilometrelik günlük seyahat zonundaki turizm hareketliliği giderek artmaktadır (Kauppila, 2010: 166). Bu nedenle büyük şehirlere günlük seyahat zonunda yer alan doğal alanlar kadar kültürel bakımdan çekiciliklerin zengin olduğu alanlara olan talep de artmaktadır. Nitekim İznik'te çekicilikler kadar turizmde erişilebilirlik ilçedeki turizm faaliyetlerinin gelişmesinde etkili olmuştur. İznik; İstanbul (140 km), Bursa (86 km), İzmit (66 km) ve Sakarya (90 km) şehirlerine yakın ve günlük seyahat zonunda yer almaktadır. Bu şehirler Türkiye'de kentleşme düzeyinin ve buna bağlı olarak insanların yoğun iş temposunda olduğu yerlerdir. Bu vb. nedenlerle İznik'e olan başlıca ziyaretler de bu şehirlerden gelenler tarafından yapılmaktadır. Yerel halka ziyaretçilerin en fazla hangi illerden geldiği sorulduğunda en büyük paya sahip olan il, %40.19 ile İstanbul olmuştur. Sırasıyla, %24.40 ile Kocaeli, %15.79 ile Sakarya ve %10.53 ile Ankara illerinden gelenler çoğunluktadır. İznik'e konum olarak daha yakın olan Bursa, Bilecik ve Yalova illerinden ise diğer illere kıyasla daha az ziyaretçi gelmektedir (Şekil 4).



Şekil 4. İznik'e gelen ziyaretçilerin illere göre dağılışı

İznik hem tarihi ve kültürel özellikleri hem de İznik gölünün sunduğu manzara ve spor olanakları ile oldukça ilgi çekici bir yerdir. Kültür turizmi her mevsim yapılabilecek bir turizm türü olmasına

rağmen, iklim koşulları İznik'in ziyaret edildiği dönemler üzerinde etkili olmaktadır. Katılımcılara göre, İznik'e gelen ziyaretçiler en çok ağustos (%16.9) haziran (%16.4) ve temmuz (%16.2) aylarında gelmektedir (Şekil 5). Buna göre, alana olan ziyaretler özellikle yaz aylarında daha fazladır.



Şekil 5. Ziyaretçilerin aylara göre dağılışı

Şehir yaşamı ve çalışma hayatı insanların günlük stresini arttırmaktadır. Bireylerin kısa mesafede ve gün içinde gerçekleştirdikleri günlük rekreasyonel faaliyetler kadar, hafta sonu, resmi tatiller vb. gibi zaman dilimlerinde gerçekleştirdikleri tatil rekreasyonu da giderek önem kazanmaktadır (Kaya, 2007: 15-17). Bu nedenle şehirlerin yakın çevresindeki hafta sonu ziyaret edilebilecek doğal ve kültürel çekiciliklerin bulunduğu alanlar giderek önem kazanmaktadır. Bu bağlamda yerel halka yöneltilen bir diğer turizm hareketliliği sorusu da “Sizce İznik’e ziyaretçiler haftanın hangi zamanında gelmektedir?” sorusu olmuştur. Katılımcıların %86,7’si İznik’in hafta sonları, % 13.3’ü ise hem hafta içini hem hafta sonunu tercih ettiğini belirtmiştir (Tablo 4).

Tablo 4. İznik’e gelen ziyaretçilerin tercih ettikleri günler

Ziyaret Günleri	N	%
Hafta sonu	91	86.7
Her ikisi de	14	13.3
Hafta içi	0	0

Herhangi bir alanda turizmin gelişmesi, çekicilikler kadar büyük ölçüde konaklama kapasitesine de bağlıdır (Özgüç, 2007: 102). Konaklama olanakları turizme katılarak seyahate çıkan bireylere güvenli barınma, dinlenme, yeme-içme, eğlenme vb. gibi olanaklar sunmaktadır (Kozak vd., 2012: 57). Çalışma sahasında 7 adet otel bulunmaktadır. Otellerin hepsi belediye belgelidir. Tesislerde toplam 175 oda ve 359 yatak kapasitesine sahiptir (Tablo 5).

Tablo 5. Turizm İşletmeleri ve konaklama kapasiteleri

Konaklama Tesisin Adı	Oda Sayısı	Yatak Sayısı
Grand Nicea Otel	46	89
Limnades Otel	35	62
Aydın Otel	32	64
Çamlık Otel	24	55
Berlin Otel	17	48

Kaynarca Otel	12	25
Seyir Otel	9	21

Kaynak: (Bu bilgiler, işletme sahipleri ile yapılan telefon görüşmeleri sonucunda elde edilmiştir). Yapılan görüşmelerde konaklama işletmesi sahipleri, mevcut otel, oda ve yatak kapasitesinin halihazırdaki talebe yeterli geldiğini ancak turizm potansiyelinin artırılması için İznik'in tarihi dokusunu bozmadan konaklama tesislerinin artırılması gerektiğini belirtmişlerdir.

Katılımcılara, turizm hareketliliği bağlamında, İznik'e gelen ziyaretçilerin konaklama gerçekleştirip gerçekleştirmediği sorulmuştur. Katılımcıların %56'sı ziyaretçilerin konaklama yapmadıklarını, %26'sı gelen ziyaretçilerin konakladıkları belirtirken ve 18'i ise bu konuda fikir belirtmemiştir (Tablo 6). Ziyaretçilerin konakladıklarını belirten 27 katılımcıdan 18'i ziyaretçilerin 1 gün, 7'si 2 gün ve 2'si ise 3 gün konakladıklarını belirtmiştir. Gelen ziyaretçilerin %50'den fazlasının konaklamaması, İznik'in gününbirlik bir alan olarak kullanıldığını ve alandaki turizm potansiyelinin yeterince değerlendirilemediğini göstermektedir.

Tablo 6. Yerel halka göre İznik'e gelen ziyaretçilerin konaklama durumu

Cevaplar	N	%
Gelen ziyaretçiler konaklama yapmamaktadır	59	56
Gelen ziyaretçiler konaklama gerçekleştirmektedir	27	26
Bir fikrim yok	19	18
Toplam	105	100

4.3. İznik'e Yönelik Seyahatlerdeki Motivasyon Kaynakları ve Alandaki Başlıca Turizm Faaliyetleri

Birçok araştırma Destinasyon seçimi ve seyahat kararını etkileyen konular üzerinde durmaktadır. Turizm motivasyonu ile ilgili konular turizmin coğrafyasını anlamada hem açık hem de temel bir konudur. Turizmde; günlük rutin çevre, çalışma ortamı fiziksel ve sosyal çevreden uzaklaşmak vb. gibi çeşitli motivasyon kaynakları bulunmaktadır (Williams, 1998: 7). Ancak birçok araştırma artık genel turizmden ziyade spesifik turizm türlerindeki motivasyon kaynakları ile ilgilenmektedir. Bu nedenle katılımcılara alana gelen ziyaretçilerin temel motivasyon kaynaklarının neler olduğu sorulmuştur. Katılımcılar İznik'in ziyaret edilmesindeki temel motivasyon kaynakları olarak tarihi yapıları ziyaret (%39.2) dinlenme ve eğlence (%20.3) ve inanç (%2.6) kaynaklı motivasyonların daha fazla olduğunu belirtmişlerdir (Tablo 7).

Tablo 7. İznik'e gelen ziyaretçilerin motivasyon kaynakları

İfadeler	N	%
Tarihi yapıları ziyaret	89	39.2
Dinlenme ve eğlence	86	37.9
İnanç	46	20.3
Diğer	6	2.6
İş seyahati	0	0

Eğitim

0

0

Shone ve Parry (2004) etkinlikleri “insanların günlük yaşamlarındaki normal aktiviteler dışında kalan ve rutin olmayan olaylar” olarak tanımlamaktadır (Sunar vd. 2020: 6). Turizm etkinlik temelli ve insanların günlük rutin yaşamlarından uzaklaşmak için gerçekleştirdikleri bir faaliyettir. Bu bağlamda çalışma kapsamında alana gelen ziyaretçilerin tercih ettikleri başlıca aktivitelerinin neler olduğu sorgulanmıştır. Ankete katılan yerel halk bu konuda en çok tarihi yapıları ziyaret etmek (%26.2), İznik gölünü görmek (%22), dini ibadetlerini gerçekleştirmek (%16.9) ve çinicilik hakkında bilgi edinmek (%14.9) cevaplarını vermişlerdir (Tablo 8)

Tablo 8. İznik’e gelen ziyaretçilerin yaptıkları aktiviteler

İfadeler	N	%
Tarihi yapıları ziyaret etmek	93	26.2
İznik gölünü görmek	78	22
Dini ibadetlerini gerçekleştirme	60	16.9
Çinicilik hakkında bilgi edinme	53	14.9
Tarihi İznik surlarını görmek	44	12.4
Sportif aktiviteler yapmak	21	5.9
Diğer	6	1.7

Ziyaretçiler gittikleri yerlerde çeşitli etkinlikler gerçekleştirmektedir. Ancak bunun yanı sıra gidilen yerlerde turizm endüstrisinin ürettiği çeşitli mal ve hizmetleri talep etmektedirler. Seyahat amaçlı gidilen yerlerde turistler genel olarak; konaklama, eğlence, gezi, yeme-içme, hediyelik eşya ulaşım ve alışveriş gibi gereksinimleri için harcama yapmaktadırlar (Bahar ve Kozak, 2012: 161). Ziyaretçilerin turistik amaçlarla yaptıkları harcamalar, bölgedeki insanlar için gelir kaynağı yaratmaktadır ve turizmin yarattığı ekonomik etkilerin pozitif olması yerel halkın turizm faaliyetlerine bakış açısını olumlu yönde etkilemektedir. Bu nedenle alandaki turizm faaliyetlerine ilişkin olarak gelen ziyaretçilerin en çok harcama yaptıkları alanlar sorulmuştur. Katılımcılar, alana gelen ziyaretçilerin en çok hediyelik eşya için harcama yaptıklarını belirtmişlerdir (%45.7) (Tablo 9). XVI.-XVII. yüzyılları arasında halkın en önemli geçim kaynaklarından birisi olan çinicilik hala devam ettirilmekte olup İznik ile bütünleşmiş bir sanattır (Akbulak, 2006: 355). Alana gelen ziyaretçiler için hediyelik eşya ve kendi evleri için çini ve seramik ürünleri satın almak başlıca alışveriş etkinliğidir. Çinicilik ürünleri İznik’in destinasyon imajı üzerinde en önemli unsurlardan biridir.

Tablo 9. İznik’e gelen ziyaretçilerin harcama alanları

Harcama Türü	N	%
Hediyelik eşya	48	45.7
Günlük harcama	39	37.1
Konaklama	18	17.1

4.4. İznik'teki Turizm Faaliyetlerinden Memnuniyet ve Algılanan Başlıca Sorunlar

Turizmdeki başlıca anlayış yerel halkın yaşam kalitesinin artırılması ve ziyaretçilere kaliteli bir seyahat deneyimi yaşatılmasıdır (Uysal vd. 2012: 433). Yerel halkın turizmden memnuniyeti; turizmin gelişmesi ile yerel halkın ekonomik, sosyal, psikolojik vb. alanlarda refahının sağlanması ve turizmin destinasyonun doğal ve kültürel özelliklerin korunmasına ve yenilenmesine katkıda bulunması gibi faktörlerle ilgilidir. Turizm literatüründe turistlerin memnuniyeti konusuna önem verilmesine karşın, ev sahibi toplumun turizme katılım konusundaki motivasyonuna çok az önem verilmiştir (Ap, 1992: 672). Bundan hareketle araştırmanın bir diğer amacı da yerel halkın İznik'teki kültürel turizm faaliyetlerinden duyduğu memnuniyetin belirlenmesidir. Katılımcıların %52,4'ü turizm faaliyetlerinden memnun olduğunu, %36.2'si çok memnun olduğunu belirtmiştir (Tablo 10).

Tablo 10. Katılımcıların turizm faaliyetlerin memnuniyet düzeyleri

Cevaplar	N	%
Çok memnunum	38	36.2
Memnunum	55	52.4
Orta derecede memnunum	11	10.5
Memnun değilim	0	0
Hiç memnun değilim	1	1.0
Toplam	105	100

Yerel halk alandaki turizm faaliyetleri İznik için bir gelir kaynağı olduğu için genel olarak turizm faaliyetlerinden memnun olduklarını belirtmişlerdir. Alanda bilgi bakımından zengin olduğu düşünülen kişilerle yapılandırılmamış görüşmeler gerçekleştirilmiştir. Alandaki kültürel turizm faaliyetleri bağlamında yerel halk memnun olsa da alanda turizme ilişkin başlıca sorular konusundaki görüşlerini aşağıdaki ifadelerle dile getirmişlerdir.

Kendi mesleğimde reklamcılık üzerine olduğundan İznik'in yeteri kadar ulusal ve uluslararası tanıtılmadığını düşünmüyorum çünkü turizme değer verilmiyor (K2).

Halk çiftçi, İznik'in turizm potansiyelinin farkında değil. Halkımızın bilinçlenmeye ihtiyacı vardır (K3)

Aynı görüşte olan bir başka katılımcı ise; Halkın geçim kaynağı tarım, bu yüzden de var olan turizm değerlerini önemsemiyorlar belki İznik'teki turizm gelişse onlarda bundan faydalanabilirler (K4).

Eşimin işi dolayısıyla 2 yıldır burada yaşamaktayım. Onun anlatışına göre Ayasofya Cami'si müzeyken bahçesinde Hristiyanlar gelip ayin yapmaktalarmış ancak şu an cami olarak ibadete açıldığı için böyle bir faaliyet söz konusu değil. Devlet politikaların tamamen yanlış olduğunu düşünmekteyim, turizmi güçlendirmek için herhangi bir yatırım yapılmamaktadır (K5).

Tam tersi görüşte olan başka bir katılımcı ise; Ayasofya Cami'si ibadete açıldıktan sonra tur kapsamından çıktığını düşünmüyorum. Hatta İsviçre'den bir beyefendiye ürünlerimi satmışım ve daha sonra kendisi İznik'i görmeye geldiğinde Ayasofya Cami'sinin ne kadar farklı olduğunu söylemişti. Çünkü Dünyanın hiçbir yerinde hem kilise hem de cami olan başka bir yapıyı görmediğini ve bizlerin dini konularda ne kadar boş görülüyor olduğunuz bir kanıttır demişti. (K6).

Saha çalışması esnasında yerel halkın sık sık dile getirdiği bir diğer husus da Nilüfer Hatun İmaretî'nin (İznik Müzesi) 8 yıldır tadilatlar nedeniyle ziyarete kapalı olması olmuştur. Müzede birçok kültüre ait eser tadilatlar nedeniyle ziyaret edilmemektedir. Alanda süren diğer çalışmalar ise Süleyman Paşa Medresesi ve Mahmut Çelebi Cami'sindedir. Yerel halk, bu yapıların turizme ne zaman açılacağını belirten herhangi bir bilgi olmadığını belirtmiştir. Yerel halk, alandaki yapılarda tadilatların uzun sürmesi nedeniyle, gelen ziyaretçilerin alandaki memnuniyet düzeyini olumsuz etkilediğini belirtmektedir.

5. Sonuç ve Öneriler

İznik şehri tarih boyunca farklı kültürlerle ev sahipliği yapmış olduğundan, şehir günümüzde çok sayıda tarihi ve kültürel çekiciliğe sahiptir. Bununla birlikte Komiesis Kilisesi ve VII. Ekümenik Konsili'nin yapıldığı Ayasofya Cami Hristiyanlar için önem arz etmektedir. Şehrin en önemli bir diğer çekiciliği ise çinicilik ve seramikle ilgili el sanatlarıdır. İznik büyük şehirlere olan yakınlığı nedeniyle kültürel turizm faaliyetlerinin giderek büyüdüğü bir alandır. Ancak alandaki turizm faaliyetleri plansız bir gelişme göstermektedir. Bu bağlamda alanın asıl kullanıcıları olan yerel halkın İznik ilçe merkezinde, kültürel turizm faaliyetlerine ve hareketliliğine yönelik algılarının ve mevcut turizm faaliyetlerinden memnuniyet düzeylerinin belirlenmesi amaçlanmıştır.

Çalışma kapsamında 2019 yılı Temmuz ve Eylül aylarında 105 kişiye (yerel halka) anket uygulanmış ve 6 kişi ile yapılandırılmamış görüşmeler gerçekleştirilmiştir. Nicel verilerin analiz edilmesinde frekans, yüzde dağılımları, ortalama ve standart sapma değerleri kullanılmıştır. Nitel veriler ise betimsel analiz tekniği ile analiz edilmiştir.

Anketler sonucunda elde edilen bulgulara göre İznik'e yönelik turizm hareketliliği en çok İstanbul, Kocaeli, Sakarya ve Ankara illerinden gerçekleşmektedir. Kültürel turizm yılın her ayında yapılabilen bir turizm faaliyeti olmasına rağmen, İznik'teki kültürel turizm faaliyetleri sezonsallık göstermektedir. Alana gelen ziyaretçiler en çok ağustos, haziran ve temmuz aylarında gelmektedir. Alan en çok hafta sonu ziyaretçi çekmektedir (%86.7). Alana gelen ziyaretçiler ağırlıklı olarak konaklamadan dönmektedir. Yerel halktan elde edilen bulgulara göre gelen ziyaretçiler tarihi yapıları ziyaret etmek, dinlenmek ve eğlence amaçlı alanı ziyaret etmektedir. İznik'e gelen ziyaretçilerin en çok gerçekleştirdikleri aktiviteler ise tarihi yapıları ziyaret etmek (%26,2), dini ibadet (%16.9) ve çinicilik hakkında bilgi edinmektir (%14.9). Çinicilik ile özdeşleşmiş olan İznik'te gelen ziyaretçiler en çok hediyelik eşya için harcama yapmaktadır (45.7). Alana gelen ziyaretçilerin diğer başlıca harcama alanları ise günlük harcamalar ve düşük düzeyde konaklama içindir.

Yerel halkın İznik'teki turizm faaliyetlerinden memnuniyet düzeyleri oldukça yüksektir. Katılımcıların %52,4'ü memnun olduklarını, %36,2'si çok memnun olduklarını belirtmişlerdir. Yarı yapılandırılmış görüşmelerden elde edilen bulgulara göre, katılımcılar İznik'in tanınırlığının düşük olması, çiftçi nüfusun fazla olması nedeniyle yerel halkın İznik'in turizm potansiyelinin farkında olmaması, alandaki yoğun tarım faaliyetlerinin turizme olan ilgili kısıtlaması ve alandaki tarihi yapılardaki tadilatların çok uzun sürmesi gibi nedenlerle İznik'in gerçek kültürel turizm potansiyelini kullanamadığı belirtmişlerdir. İznik'e yönelik çeşitli çalışmalardan elde edilen bulgular, bu durumu doğrulamaktadır (Demirsoy, 2019; Usta, 2005).

İznik, farklı kültürlere ait anıtsal yapılar bakımından zengin olması, İznik çinisinin coğrafi işaretli bir ürün olması, büyük şehirlere yakın olması bakımından çok ciddi bir potansiyele sahiptir. Bu bağlamda İznik'e yönelik tanıtıcı faaliyetlerin artırılması, İznik'teki konaklama olanaklarının çeşitlendirilmesi ve artırılması, yerel halkın turizm gelişim sürecine dahil edilmesi ve turizm konusunda eğitilmesi ile alandaki turizm hacmi artırılabilir. Alandaki turizm hacminin artırılması için alana gelen ziyaretçilerin memnun ayrılmaları sağlanmalıdır. Alanda çok sayıda tarihi eser, anıtsal yapı ve sivil mimarlık örneği bulunmaktadır. Ancak alanda yönlendirici tabelalar ve yapıları tanıtıcı tabela vb. unsurlar yetersizdir. Restorasyon ve rekonstrüksiyon çalışmaları yetersizdir ve çok uzun zaman almaktadır. Alanın potansiyelinin farkına varılmalı bu bağlamda yerel yönetimler ve çeşitli kurumlar harekete geçirilmelidir.

İznik'in en sembol yapılarından biri de surlardır. Surlarda alkol vb. tüketimi, burada kırık halde bulunan cam parçaları ve atıklar gelen ziyaretçilerin surları rahatça gezmesini engellemektedir. Bu bağlamda surlarda güvenlik ve temizlikle ilgili sorunları çözülmesi önem taşımaktadır. İznik; kültürel çekicilikler kadar, İznik gölünün varlığı ile manzara ve doğal yaşam çekiciliklerine sahiptir. Ayrıca I. ve VII. Ekümenik Konsil'in İznik'te yapılmış olması (buna bağlı olarak inanç turizmi potansiyeli), zeytincilik faaliyetleri ile alandaki turizmi çeşitlendirebilecek alternatif çekiciliklere sahiptir. Tüm ürün ve çekiciliklerin bir araya getirilerek bir turizm planlaması gerçekleştirilmesi alandaki turizm faaliyetleri açısından ve yerel halkın refahı bakımından olumlu kazanımlara yol açacaktır.

İznik'teki turizm faaliyetlerine yönelik bir diğer öneri ise alandaki gözlemlerden elde edilen bulgulara göre ortaya çıkmıştır. İznik'teki tarihi eserleri denetim eksikliğinden dolayı tahribi çok fazladır. Ayrıca alanda kentleşmeye bağlı olarak modern ve kaçak yapılaşma kentin peyzajını olumsuz etkilemektedir (Kap Yücel ve Salt, 2018: 40). Turizm peyzaj değeri yüksek alanlarda yürütülen bir faaliyettir. Bu nedenle alanın kültürel peyzajının korunması önem taşımaktadır.

3. ICHUS

Kaynaklar

- Akbulak, Cengiz, (2006). *İznik Depresyonu'nun Beşerî ve İktisadi Coğrafya Açısından İncelenmesi*, Yayınlanmamış Doktora Tezi, İstanbul Üniversitesi, İstanbul.
- Alhasanat, S. A. and Hyasat, A.S. (2011). 1 Sociocultural Impacts of Tourism on the Local Community in Petra, Jordan. *Jordan Journal of Social Sciences*, 4(1):144-158.
- Altun, N. N. (1998). Kuruluşundan Günümüze İznik'in Yerleşim Özellikleri. *İstanbul Üniversitesi Edebiyat Fakültesi, Coğrafya Bölümü, Coğrafya Dergisi*. (6): 345-366.
- Ap, J. (1992). Residents Perceptions on Tourism Impacts . *Annals of tourism Research*, 19(4): 665-690.
- Bahar, O., Kozak, M. (2012). *Turizm Ekonomisi* (4. Baskı). Ankara: Detay Yayıncılık.
- Baş, T. (2008). *Anket Nasıl Hazırlanır, Uygulanır, Değerlendirilir?* Ankara: Seçkin Yayıncılık.
- Brunt, P. & Courtney, P. (1999). Host Perceptions Of Sociocultural Impacts. *Annals of Tourism Research*, 26(3): 493-515.
- Çalışkan, G. (2019). *Doğu Roma Döneminde İznik*. Yayınlanmamış Yüksek Lisans Tezi, Sakarya Üniversitesi, Sakarya.
- Creswell, J. W., & Plano Clark, V. L. (2014). *Karma Yöntem Araştırmaları Tasarımı ve Yürütülmesi*. (Çeviren: Demir, S, B.; Dede, Y.) Ankara: Anı Yayıncılık.
- Delemen, A. H. İ., (2003). Antik Nikaia'dan Günümüze Kalanlar. *Tarih Boyunca İznik* (pp.189-197), İznik: İş Bankası Kültür Yayınları.
- Emekli, G. (2003). Bergama ve Selçuk'un İzmir'in kültürel turizmdeki yeri. *Ege Coğrafya Dergisi*, 12, 39-50.
- Gürbüz, S., Şahin, F. (2015). *Sosyal Bilimlerde Araştırma Yöntemleri Felsefe-Yöntem-Analiz* (2. Baskı). Ankara: Seçkin Yayıncılık.
- Kap Yücel, S. D.; Salt, E. (2018). Kültürel Peyzajların Tarihsel Süreç İçerisindeki Değişimlerinin Tespiti: Bursa İznik Örneği. *Planlama* 2018;28(1):40-55.
- Kauppila, P. (2010). Resorts, Second Home Owners and Distance: A Case study in Northern Finland. *Fennia* 188(2), 163-178.
- Kaya, F. (2007). *Bartın Kent Halkının Rekreasyonel Eğilim ve Taleplerinin Belirlenmesi Üzerine Bir Araştırma*, Yayınlanmamış Yüksek Lisans Tezi, Ankara Üniversitesi, Ankara.
- Kozak, N. ve Akoğlan Kozak, M. (2012). *Genel Turizm Bilgisi* (elektronik sürüm). Eskişehir: Anadolu Üniversitesi.
- McKercher, B., & Cros, H. 2002. *Cultural Tourism The Partnership Between Tourism And Cultural Heritage Management*. Binghamton: The Haworth Hospitality Press.
- Meydan Uygur, S., & Baykan, E. (2007). Kültür Turizmi ve Turizmin Kültürel Varlıklar Üzerine Etkisi. *Gazi Üniversitesi Ticaret ve Turizm Eğitim Fakültesi Dergisi*, 2, 32-49.
- Muganda, M., Sirima, A. and Erza, M.P. (2013). The Role of Local Communities in Tourism Development: Grassroots Perspectives from Tanzania. *J Hum Ecol*, 41(1): 53-66 (2013)
- Özgüç, N. (2007). *Turizm Coğrafyası: Özellikler, Bölgeler*. İstanbul: Çantay Kitabevi.
- Patton, A.Q. (2014). *Nitel Araştırma ve Değerlendirme Yöntemleri*. (M. Bütün, S.B. Demir, Çev.). Anka: Pegem Akademi.

- Rodzi, N. I., Zaki, S. A., & Subli, S. (2013). Between Tourism And Intangible Cultural Heritage. *Procedia-Social and Behavioral Sciences*, 85, 411-420.
- Sunar, H., Akmeşe, K. A., Demirtaş, N. (2020). Etkinlik Turizmi, Editör A. Ateş, K. A. Akmeşe içinde *Turizmde Güncel Konular* (s:3-28), Ankara: İksad Yayınevi.
- Thurnell-Read, T. (2012). Tourism Place and Space: British Stag Tourism in Poland. *Annals of Tourism Research*, 39(2): 801-819.
- Ünal, Ç. (1997). İznik İlçesinin Turizm Potansiyeli. *Türk Coğrafya Dergisi*, 32: 197-219.
- Usta, K. M., (2005), *İnanç Turizmi Potansiyeli Açısından İznik'in Değerlendirilmesi*, Yayınlanmamış Yüksek Lisans Tezi, Balıkesir Üniversitesi, Balıkesir.
- Uysal, M., Woo, E. ve Singal, M. (2012). The Tourist Area Life Cycle (TALC) and Its Effect on the Quality-Of-Life (QOL) of Destination Community. Eds. M. Uysal, R. Perdue ve M. Sirgy, In, *Handbook of Tourism and Quality-of-Life Research* (ss. 423-444). Netherlands, Dordrecht: Springer
- Williams, S. (1998). *Tourism geography*. London and New York: Routledge.

