

KÜLLÜOBA İTÇ I ORAK BIÇAKLARINA GENEL BİR BAKIŞ

A GENERAL LOOK AT KÜLLÜOBA EBA I SICKLE BLADES

Muhammet DAĞHAN¹

Murat TÜRKTEKİ²

ÖZET

Küllüoba İTÇ I dönemi (MÖ.3200/2700) kendi içerisinde iki başlık olarak incelenmiştir. İTÇ Ia dönemi(MÖ.3200/2900) İlk Tunç Çağı Ia dönemi, süre gelen mimari ve çanak çömlek yapım teknikleri yanında yeni yapım tekniklerin birlikte kullanıldığı dönemdir. İTÇ Ib dönemi(2900-2700) kendine has yapım teknikleri olan dönemdir. Küllüoba İTÇ I dönemi ağırlıklı olarak höyüğün batı konisinde çalışılmıştır. İTÇ I döneminin önemli bir gelişmesi de mezarlığının yapılan çalışmalarda ortaya çıkartılmasıdır. Küllüoba İTÇ I dönemi diğer dönemlere oranla daha az çalışılmış olsa da orak bıçaklar bakımından veri ve analiz için yeterli bir sayı ele geçirilmiştir. Bu grup malzemeler silo ve depolama çömleri ile birlikte tarımın ilerleyişi, yapılış boyutu ve önemi hakkında fikir sahibi olunması için referans grubu olarak alınmıştır.

Kesici olarak incelenen taş aletler içerisinde orak bıçakları üzerindeki SİLİS parlaklığı ile ayırt edilmektedir. Orak bıçaklar; ağırlıklı olarak tahıllar da bulunun silisin tahılların kesilmesi, parçalanması vb. işlemlerde kullanılan taş aletlerin üzerinde bıraktığı parlaklık sayesinde anlaşılabilir. Silis parlaklığının alet üzerindeki yayılımı ve parlaklık derecesi aletin ne kadar kullanılmış olabileceği hakkında fikir sahibi olunmasını sağlar. Tarım yapan topluluğun özellikle tahıl işleminde en büyük yardımcıları orak bıçaklardır.

Küllüoba İlk Tunç Çağı tarım açısından değerlendirildiğinde, depolama kapları ve siloların alım kapasitesi göz önüne alındığında orak bıçaklar tarımın ne kadarının höyük halkı tarafından yapıldığı ne kadarının ticaret yoluyla gelmiş olabileceği hakkında bilgi sahibi olunmasında ön plandadır. Yerleşme içi buluntular ve kazı çalışmaları yürütülen İTÇ I mezarlık alanında mezar çevresinde ve mezar hediyesi olarak kullanılması bu alet grubunun önemini belirtmiştir.

Kısaltmalar: vb.: ve benzeri, İTÇ; İlk Tunç Çağı

Anahtar Kelime: Küllüoba, İTÇ, Orak bıçak,

¹ Muhammet DAĞHAN; Bilecik Şeyh Edebali Üniversitesi, Lisansüstü Eğitim Enstitüsü, Arkeoloji Ana Bilim Dalı, Yüksek Lisans Öğrencisi, muhammetdaghann@gmail.com

² Prof. DR. Murat TÜRKTEKİ; Bilecik Şeyh Edebali Üniversitesi, İnsan ve Toplum Bilimleri Fakültesi, Arkeoloji Bölümü

ABSTRACT

The Küllüoba EBA I period (3200/2700 BC) has been studied under two headings. The EBA Ia period (3200/2900 BC) Early Bronze Age Ia, the period in which new construction techniques were used together with the ongoing architectural and pottery techniques. The EBA Ib period (2900-2700) is the period with its own construction techniques. The Küllüoba EBA I period was mainly studied in the western cone of the mound. An important development of the EBA I period was the discovery of its cemetery in the studies carried out. Although the Küllüoba EBA I period has been studied less than other periods, a sufficient number of sickle blades have been obtained for data and analysis. This group of materials, together with silo and storage jars, was taken as a reference group to have an idea about the progress of agriculture, the size of its construction and its importance. Among the stone tools examined as cutters, SILIS is distinguished by its brightness on the sickle blades. Sickle blades; It is understood by the brightness that the silica, which is mainly found in cereals, leaves on the stone tools used in the cutting, breaking etc. of cereals. The spread of the silica brightness on the tool and the degree of brightness provide an idea about how much the tool may have been used. The greatest assistants of the agricultural community, especially in grain processing, are sickle blades.

When the Early Bronze Age of Küllüoba is evaluated in terms of agriculture, considering the purchasing capacity of storage containers and silos, sickle blades are at the forefront in obtaining information about how much of the agriculture was done by the mound people and how much of it may have come through trade. The findings within the settlement and the use of them as grave gifts around the graves in the EBA I cemetery area where excavations are carried out indicate the importance of this tool group.

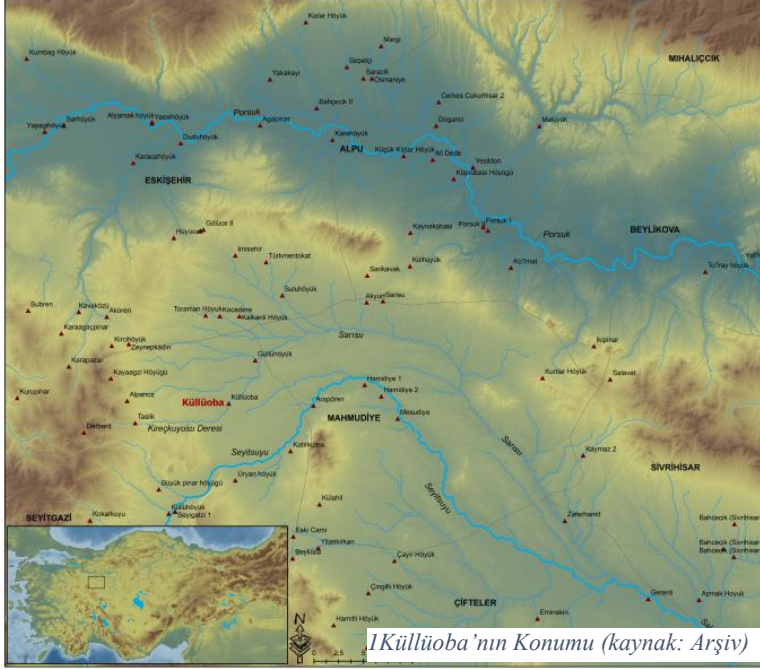
Abbreviations: etc.: and similar, EBA; Early Bronze Age

Keywords: Küllüoba, EBA, Sickle blade,

GİRİŞ

Küllüoba

Küllüoba Höyüğü, Eskişehir İli'nin güneydoğusunda bulunan, Seyitgazi İlçesi'nin kuzeyindeki Yenikent Köyü'nün 1300 m güneydoğusunda yer almaktadır. Höyük, Türkmen Dağları'nın doğusundan doğan ve günümüzde kurumuş Kireçkuyusu Deresi'nin kuzeyindeki hafif bir yükselti üzerine kurulmuştur.³ Höyük bulunduğu bölgenin merkez yerleşmesi konumundadır. Höyükte çalışmalar 1996 yılında Prof. DR. Turan EFE başkanlığında başlamış ve 2019 yılından itibaren Prof. DR. Murat Türkteki Başkanlığında devam etmektedir.



1 Küllüoba'nın Konumu (kaynak: Arşiv)

Çok belirgin olmayan iki koni şeklinde olan Küllüoba Höyüğü, 350x250x10 2 m boyutlarında orta ölçekli bir yerleşmedir. Yukarı Sakarya Havzası'nın batı ucundaki höyüğün, buraya kurulmasının temel sebebi hem havzanın sağladığı yaşamsal zenginlikler hem de İç Anadolu ve Batı Anadolu arasındaki bağlantılara izin veren doğal geçitlerdir. Kronolojik olarak Geç Kalkolitik dönem sonundan Orta Tunç Çağı başlangıcına kadar höyükte düzenli bir yerleşime rastlanılmaktadır.⁴



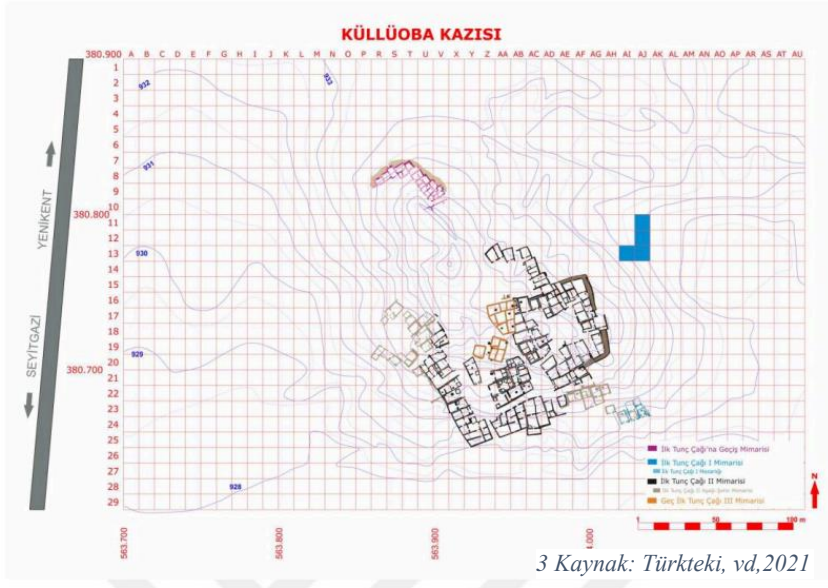
2 Hava Fotoğrafi (Kaynak:Arşiv)

³ Efe ve vd., 2015

⁴ Efe vd., 2019, Türkteki vd., 2021

İlk Tunç Çağı I Dönemi

İlk Tunç Çağı I dönemi(3200-2800) iki başlık olarak incelenmiştir; İlk Tunç Çağı Ia Dönemi(3200-3000) ve İlk Tunç Çağı I dönemi(3000-2800). İlk Tunç Çağı Ia Dönemi'nde



Küllüoba yerleşmesinde planlı bir yerleşim düzeni veren en erken yapılar İlk Tunç Çağı'na Ia Dönemi (M.Ö. 3200-3000)'ne tarihlenmektedir.

Yerleşme, Anadolu Yerleşim Planı'nın varlığı sayesinde mimari anlamda çok daha önemli bir konuma sahiptir. Dönemin genel mimarisi, yerleşmenin çevresini belirgin bir şekilde zikzaklarla saran, kerpiç bir çevre duvarından

oluşmaktadır. Buna ilaveten evler, genel itibari ile dörtgen veya trapez olup arkaları bu savunma duvarına yaslanmaktadır.⁵

İTÇ Ia mimarisin en önemli özelliği son yıllar da kazı çalışmalarında ortaya çıkartılan yapı gömme geleneğidir. Güneydoğu neolitik dönemden bildiğimiz yapı gömme geleneği İTÇ'nda Küllüoba höyüğünde karşımıza çıkar. Savunma duvarına yaslanmış arka odalar kaniş denilen ana toprakla doldurulmuş, genellikle iki odalı olan yapıların ön odalarında yaşanmaya devam edilmiştir. Bu işlemin inanç ritüeli mi yoksa korunma(doğal afet ve yabancı hayvan) amaçlı mı olduğu kesinleşmese de ilk tunç çağı için önemli bir gelişme olmuştur.



İlk Tunç Çağı I Dönemi, çalışma alanını olarak kısmen az bir kısımda çalışılmıştır. Höyüğün güneydoğu kısmında azda olsa mimariye rastlanılmıştır. Küllüoba İlk Tunç Çağı I Dönemi

⁵ Özcan, A. C., 2023

(M.Ö. 3000-2800) ile alakalı mimari veriler oldukça azdır.⁶ Mimari olarak birbirine bitişik duvarlı yapılar karşımıza çıkar.

Orak Bıçaklar

Saz, kamış, tahıl vb. bitkilerin sapları silis denilen bir maddeden oluşur. Bitki kuruyup çekildiğinde geriye silis kalır. Silis, bitki kesiminde kullanılan aletin üzerinde bir parlaklık bırakır bu parlaklığa silis parlaklığı denir. Bir aletin orak bıçak olarak değerlendirilebilmesi için üzerinde silis parlaklığını olası gerekir.⁷ Tek başına alet olarak kullanılan orak bıçaklar kadar bir sapa takılı olarak veya döğenlerde kompozit alet olarak kullanımı da yaygındır. Kemik veya ahşap malzemenin üzerine oyuklar açılarak, bu oyuklara yerleştirilen malzeme reçine yardımıyla sağlamlaştırılır ve kullanılır. Ahşap malzemeler organik madde olduğu için korunmuş biçimde karşımıza çıkma olasılığı oldukça azdır. Kemik kompozit aletlerin geneline baktığımızda uç kısmı eğimli yapısıyla günümüz oraklarına oldukça benzer bir yapıdadır. M.Ö. 3000'den sonra görülmeye başlayan büyük çaplı bir kompozit alet olan döğenler ise tahılları başaklarından ayırmak için kullanılmıştır. Döğenler; uç kısmı eğimli düz bir ahşap levhanın, alt kısmına monte edilmiş çok sayıda kesici aletlerle kullanılmıştır.



5 Kaynak: Anadolu Medeniyetler Müzesi

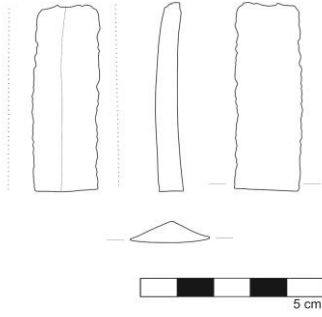


6 Döğen Örneği

⁶ Fidan, 2012

⁷ Özdoğan, M., 2019

Küllüoba Orak Bıçak Örnekleri



U10/441 (0.5-3.2/ 6.0-8.0) Çöp çukuru 13.08.1997

KB:36.11/36.10 GD: 36.39/36.22

Çört, İki yüzü kullanılmış, Silis parlaklığı boyuna tüm olarak yayılmış

Boy: 5.1 cm En: 1.8 cm Kalınlık: 0.6 cm



U10/430 (0.5-5.0/5.0-8.0)

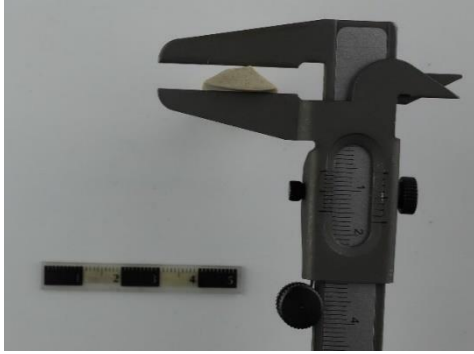
GB:36.31/36.21 KB:36.43/36.25 KD:36.38/36.21

GD:36.39/36.25

Çakmaktaşı, Düzelti-korteks sırtlı,

Silis parlaklığı boyuna tüm olarak yayılmış

Boy: 4.4 cm En: 1.3 cm Kalınlık: 0.7 cm



U10/165 (5.0-8.0/ 0.5-2.1) oda içerisinde ocak yanından 05.07.1997

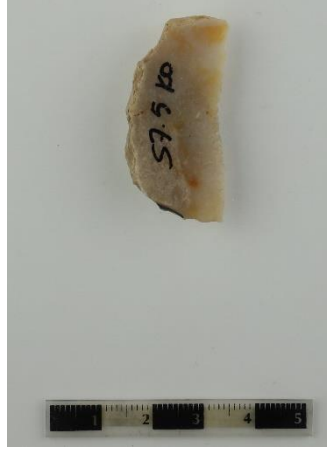
Çört, İki yüzlü, tek yüzü kullanılmış,
Silis parlaklığı boyuna tüm olarak yayılmış
Boy: 4.8 cm En: 1.9 cm Kalınlık: 0.8 cm



U10/279 (0.5-4.0/5.0-8.0) Yangın üstü toprağı 12.07.1997

B:37.09/36.84 D:37.12/37.03

Çakmaktaşı, Tek yüzlü düzeltili-sarp sırtlı,
Silis parlaklığı boyuna tüm olarak yayılmış
Boy: 3 cm En: 1.7 cm Kalınlık: 0.8 cm



S7/5 (3.0-7.0/0.0-2.0)

Çakmaktaşı, Yarım Ay biçimli,

Silis parlaklığı boyuna tüm olarak yayılmış

Boy: 4 cm En: 1.9 cm Kalınlık: 1 cm

SONUÇ

Küllüoba höyüğü Geç Kalkolitik dönemden Orta Tunç Çağına kadar kesintisiz bir yerleşime sahiptir. Bu kesintisiz süreklilikte İlk Tunç Çağı Ia döneminin en büyük özelliği kırmızı ana topraktan yapıların arka odalarının doldurulmasıdır. Bu yapı geleneği mi yoksa doğal olaylara karşı korunma yöntemi midir konusunda net bir bilgi sağlanamasa da güneydoğu neolitikten hatırladığımız bu geleneğin yukarı sakarya havzasında görülmesi kalıtsal hafızanın açık bir örneği gibidir. İTÇ I yapıları ise daha çok kireçkuyusu deresi yakınında olan doğu konidedir. İTÇ I mezarlık alanına bakıldığında alanda az da olsa orak bıçak ele geçmiştir. Ele geçen orak bıçaklar mezar hediyesi olarak bırakılmışsa, çiftçilikle uğraşan kişilerin varlığı ve meslek grubu olarak kabul gördüğü söylenebilir. İlk Tunç Çağı I dönemi Küllüoba da 40 parça incelendiğinde çakmaktaşı malzemenin ağırlıkta olduğu kalan parçaların ise biraz daha kalitesiz bir grubun olduğu saptanmıştır. Bunlardan 18 aletin tek yüzünün kesici olduğu, 20 aletin iki yüzünün kesici olduğu, 2 aletin ise yarım ay biçimli olduğu görülmüştür. 18 aletin 8 tanesi korteks sırtlı, 4 tanesi düzelti sırtlı, 6 tanesi ise korteks-düzelti sırtlıdır. 20 aletin 12 tanesi tek yüzey kullanılmış, 8 tanesi ise çift yüzey kullanılmıştır. İncelenen Orak bıçaklar İTÇ I döneminden çok İTÇ Ia dönemine aittir. Geçiş dönemi tarım faaliyetlerinde evcil bitkiler haricinde yabancı tahıl, kamış vb yabancı bitkilerinde kullanıldığı silis parlaklığının alet üzerinde ki yayılımından anlaşılmıştır. Orak bıçakların yaygın kullanımı tarımın gelişmekte olduğunu gösterir. Bu duruma takiben bakıldığında İTÇ II döneminde büyük silolar ve depolama çömleri süre gelen zamanda tarımın ne kadar geliştiğini göstermiştir.

KAYNAKÇA

Efe, T., Fidan, E., Sarı, D. ve Türkteki, M. (2015). Küllüoba Kazıları 2013. Kazı Sonuçları Toplantısı, 36(1), 573-582.

Efe, T., Türkteki, M., Fidan, E., Şahin, F., Türkteki, S. & Sarı, D. (2019). Küllüoba Kazısı 2018 Yılı Sonuçları, KST, 41(4), s. 317-330.

Erikan, F. (2016), Porsuk Vadisi ve Çevresi Kalkolitik Dönem Yerleşimleri Yontmataş Endüstrisi ve Hammadde Kaynakları, (Yayımlanmamış Yüksek Lisans Tezi), Bilecik Şeyh Edebali Üniversitesi Sosyal Bilimler Enstitüsü, Bilecik

Fidan, E. (2011). Küllüoba İlk Tunç Çağı Mimarisinin Batı Anadolu ve Ege Dünyası İçerisindeki Yeri. (Yayımlanmış Doktora Tezi), İstanbul Üniversitesi, Sosyal Bilimler Enstitüsü, İstanbul, s.109.

Fidan, E. (2012). Küllüoba İlk Tunç Çağı Mimarisi, E-Masrop Dergi, 7, s. 1-44.

Sarı, D. (2011). İlk Tunç Çağı ve Orta Tunç Çağı'nda Batı Anadolu'nun Kültürel ve Siyasal Gelişimi [Yayımlanmış Doktora Tezi]. (Ed.) A. Mouton, I. Rutherford ve I. Yakubovich, Luwian identities: culture, language and religion between Anatolia and the Aegean. İstanbul Üniversitesi, Sosyal Bilimler Enstitüsü

Sarı, D. (2012). İlk Tunç Çağı ve Orta Tunç Çağı'nda Batı Anadolu'nun Kültürel ve Siyasal Gelişimi. MASROP e-dergi, 7, 112-249.

Özcan, A. C. (2023). Küllüoba Yerleşmesi İlk Tunç Çağı I Mezarlığının Ve Yapılarının Arkeobotanik Değerlendirmesi, Bilecik Şeyh Edebali Üniversitesi, Lisansüstü Eğitim Enstitüsü, Bilecik

Özdoğan, M. (2019), Hammaddeden Ustalara Tarihöncesi Arkeolojisinde Malzeme, Arkeoloji ve Sanat Yayınları, s. 146-147.

Tuna, Y.(2024). Küllüoba Mutlak Tarihleme Verileri Işığında Batı ve İç Anadolu Erken Tunç Çağı Kronolojisinin Seramik Üzerinden Yeniden Değerlendirilmesi, Hacettepe Üniversitesi, Sosyal Bilimler Enstitüsü, Ankara

Türkteki, M., Sarı, D., Şahin, F., Türktek, S., & Tuna, Y. (2021). Anadolu'da Bir İlk Tunç Çağı Kenti: Küllüoba, Genel Değerlendirme ve 2020 Yılı Çalışmaları, Lycus Degisi, 3, s.105-128.